

滝沢市議会議長 日向 清一 様

総務教育常任委員会

委員長 相原 孝彦

総務教育常任委員会所管事務調査報告書

本委員会は、所管事務の調査を次のとおり終了したので会議規則第77条に基づき報告します。

記

- 1 調査事件  
スクールガードの在り方について
- 2 調査結果  
別紙のとおり

## 1 調査事項

スクールガードの在り方について

## 2 調査理由及びその目的

現在、スクールガードの活動に対し、保険の加入、証明書の作成、ベスト・帽子の配布が実施されている。スクールガードはボランティアとはいえ、今日における地域への貢献度は高く、スクールガードに関する検証等がなされるべきであるため、調査するものである。

## 3 総務教育常任委員会委員

委員長 相原孝彦

副委員長 柳橋好子

委員 角掛邦彦、仲田孝行、松村一、菅野福雄

## 4 調査内容

### (1) 調査経過（関連資料は別添）

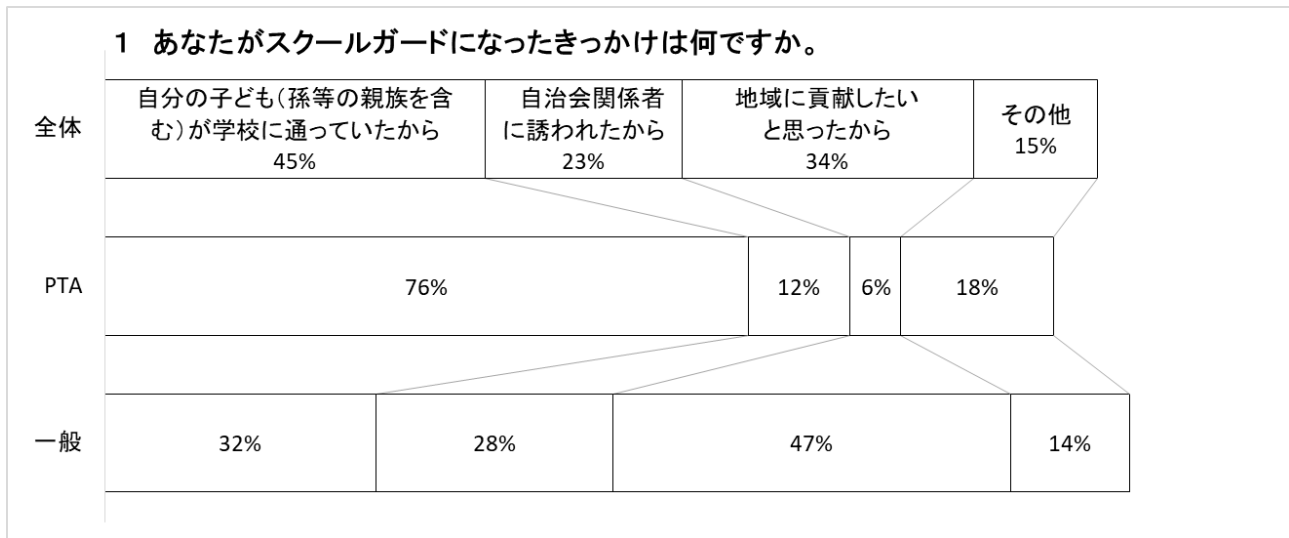
開催日等	内容
令和3年3月29日（月） 場所：第1委員会室 出席委員：全員	【委員会内協議】 ＜協議の概要＞ 所管事務調査事項を「スクールガードの在り方について」と決定し、当局への質問事項を協議した。
令和3年4月26日（月） 場所：第1委員会室 出席委員：全員 説明員： 教育次長 佐藤 勝之 学校教育指導課長 内川 千亜希 学校教育指導課 副主幹兼指導主事 赤井 洋平	【担当課の事務調査（資料1）】 ＜調査の内容＞ （1）スクールガードの現状 ①各学校の登録人数・実人数、年齢、継続年数 ②各学校のリーダー、組織 ③研修会 （2）冬期間への支援 （3）なり手不足への対策 （4）当事者からの声（アンケート） （5）交通指導員との違い （6）スクールガード・リーダーの役割 （7）スクールガード協議会の考え

開催日等	内容
令和3年5月27日（木） 場所：中会議室 出席委員：全員	<b>【委員会内協議】</b> 書面でのアンケートを実施することとし、アンケート内容について、協議した。 当局へ前回の説明に付随する質問をしており、その回答（資料2）があったため、その内容について共有した。
令和3年7月13日（火） 場所：中会議室 出席委員：全員	<b>【委員会内協議】</b> アンケート結果を配付し、再度学校ごと、PTA・一般ごとにまとめることとした。
令和3年7月19日（月） 場所：中会議室 出席委員：全員	<b>【委員会内協議】</b> 学校ごと、PTA・一般ごとでまとめたアンケート結果を配付し、現状や課題を整理した。
令和3年7月26日（月） 場所：中会議室 出席委員：全員	<b>【委員会内協議】</b> 報告書の内容に係る協議を行った。
令和3年7月30日（金） 場所：第1委員会室 出席委員：全員	<b>【委員会内協議】</b> 報告書の内容に係る協議を行った。

## (2) 特記事項

ア アンケート結果【詳細は別紙(資料3)参照】

(ア) スクールガードになったきっかけ

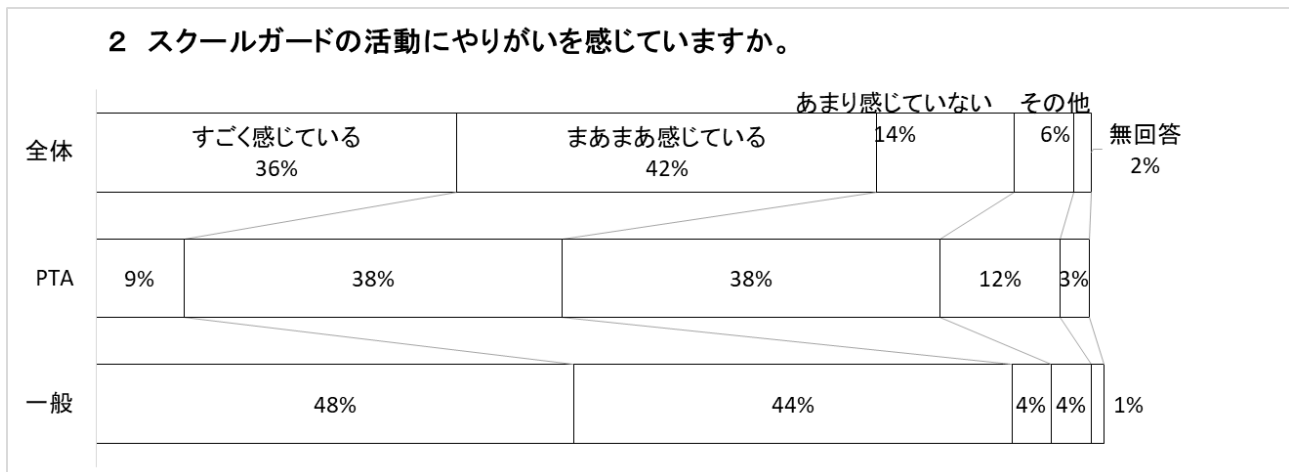


「自分の子ども(孫等の親族を含む)が学校に通っていたから」が全体の45%を占めている。

PTA・一般別にみると、PTAは「自分の子ども(孫等の親族を含む)が学校に通っていたから」(76%)が最も多く、一般は「地域に貢献したいと思ったから」(47%)が最も多い。

その他、「ボランティア精神でやっている」「他にやる人がいないから」などの回答もある。

(イ) やりがい



「すごく感じている」(36%)、「まあまあ感じている」(42%)が大半を占めている。

PTA・一般別にみると、PTAは「まあまあ感じている」(38%)、「あまり感じている」(38%)が大半を占めており、一般は「すごく感じている」(48%)、「まあまあ感じている」(44%)が大半を占めている。

(ウ) 活動の頻度・「ながら見守り」か

### 3 スクールガードの活動はどのくらいの頻度で行っていますか。

	週5回(毎日) 47%	週3~4回 14%	週1~2回 16%	その他 22%	無回答 1%
全体					
PTA	21%	12%	21%	44%	3%
一般	58%		15%	15%	14%
	0%				

全体では「週5回（毎日）」（47％）である。

PTA・一般別にみると、PTAは「その他」（44％）が最も多く、「週1～2回」よりも活動頻度は少ない状況である。一般は「週5回（毎日）」（58％）が最も多い。

#### 3-2 また、それは「ながら見守り(散歩、買い物等しながら)」ですか。

	ながら見守りとして 30%	ながら見守りではない 59%	その他 4%	無回答 7%
全体				
PTA	53%	38%	3%	6%
一般	21%	68%	5%	8%

また「ながら見守りではない」（59％）が大半を占めている。

PTA・一般別にみると、PTAは「ながら見守りとして」（53％）に対し、一般は「ながら見守りではない」（68％）。

#### (エ) 貸与されているものは十分か

### 4 現在貸与されているもの(ベスト、帽子、身分証)は十分だと思いますか。

	十分である 70%	足りない 23%	無回答 7%
全体			
PTA	82%	9%	9%
一般	65%	30%	6%

「十分である」が70％、「足りない」が23％である。足りない具体的内容と

して、防寒着や雨合羽等であり、貸与されているベスト・帽子の更新を求める声もある。

(オ) 大変なこと（一部抜粋）

- ・スクールガードの高齢化
- ・継続してやっている人たちの義務感、負担感が大きくなっている
- ・冬期間の対応
- ・PTAにとって負担が大きい（仕事との両立）

(カ) 講習会

**6 スクールガードの養成・資質向上のための講習会の機会は十分だと思いますか。**

	十分である 20%	まあまあ十分である 25%	あまり十分ではない 31%	足りない 12%	無回答 12%
全体					
PTA	26%	21%	26%	3%	24%
一般	17%	27%	33%	16%	8%

「あまり十分ではない」（31%）が最も多く、「まあまあ十分である」（25%）がその次に多い。

「講習会やっているのですか」「講習会は1度もない」という回答があったことから、学校によって講習会を設けている学校、設けていない学校がある、もしくは周知が不十分であると推測される。

(キ) スクールガード同士の交流・その必要性

**7 スクールガード同士の交流は十分だと思いますか。**

	十分である 19%	まあまあ十分である 33%	あまり十分ではない 34%	足りない 7%	無回答 8%
全体					
PTA	29%	35%	21%	3%	12%
一般	15%	32%	40%	9%	6%

「あまり十分ではない」が34%、「まあまあ十分である」が33%である。

## 7-2 また、その交流は必要だと思いますか。

	あまり必要ではない				
	とても必要 34%	まあまあ必要 41%	11%	不要 5%	無回答 9%
全体					
PTA	15%	47%	18%	12%	9%
一般	42%	38%	9%	2%	10%

また、その必要性については「とても必要」（34%）、「まあまあ必要」（41%）が大半を占めている。

### (ク) なり手の確保策（一部抜粋）

- ・スクールガードのPR強化（市として、各学校として）
- ・教育振興運動の実践区の関わり

### (ケ) その他

以下の点等が確認された。

- ・一般のスクールガードには、必要以上に責任感を持っている方もいる。
- ・自治会が主体となってやっているところと、そうでないところがあり、自治会間でも差が見られる。

## 5 考察

### (1) 活動状況

現在、子どもの登下校時に合わせて「ながら見守り」（散歩、買い物等をしながら）を基本の活動としている。

しかし、週5回（毎日）、ながら見守りとしてではなく日常的に活動している人が多い現状である。特に一般のスクールガードは、PTAのスクールガードと比べると活動頻度も多く、ながら見守りとして行っていない。一般のスクールガードには、やりがいを感じている人が多いが、中には大きな責任感を持っている方もいる。それが本人の負担感、他の人へのプレッシャーとなっていると思われる。

多くの市民がスクールガードをより身近に感じ、より我がことと捉えられるよう、本人や愛犬の散歩、買い物等の「ながら見守り」でも構わないという風潮を高めていく必要がある。

### (2) 貸与品等

不審者と間違われる事案があったことから、市教育委員会ではベスト、帽子、身分証を貸与しており、また、ボランティア活動保険の加入手続きを実施している。

アンケート結果では、現在貸与されているものについて十分であるとの回答が多かったものの、貸与品の更新や防寒着・雨合羽等の貸与があってもいいという声も

複数見られた。ただし、防寒着や手袋等を自治会が支給している地域もあること、貸与を受けることで義務感が生じ、活動しづらくなるとの考えもあることから、市全体で取り組むべきものか、各地域で取り組むべきものか検討する必要がある。

### (3) 講習会・交流会

市教育委員会主催の「地域ぐるみの学校安全体制整備事業推進会議」での情報交換、各学校におけるスクールガードとの情報交換会の開催がされている。また、県主催の推進委員会でスクールガード・リーダーの研修が実施されている。

講習会の機会、交流はともにあまり十分ではなく、講習会に関しては実施していない学校も見受けられる。スクールガードの行き過ぎた交通誘導が危険であるという声もあることや児童に対する接し方など、スクールガードの講習会は地域の実情に合った内容で、各学校で定期的実施するべきである。

### (4) なり手の確保

市教育委員会では「地域ぐるみの学校安全体制整備事業推進会議」に出席している民生児童委員、子ども会、老人クラブ等に登録を働きかけているとともに、「広報たきざわ」で募集を呼びかけている。また、各学校では、各自治会やPTAに推薦依頼している。

しかし、スクールガードへの興味・関心や感謝の気持ちを高め、義務感・負担感の軽減をはかるためには、現在の市の広報、各学校の校報だけではなく、今以上の広報手段が求められる。

また、なり手の確保には、教育振興運動の一環として取り組んでいくことも考えられる。

さらに、自治会のごみ当番に合わせてスクールガードを交代で担当するなど柔軟に活動に参加できるような仕組みを考えていく必要がある。

### (5) 組織化・連携

年1～2回開催される市教育委員会主催の「地域ぐるみの学校安全体制整備事業推進会議」には、市教育委員会をはじめ、各学校長、スクールガード・リーダー、スクールガード（代表者）、盛岡西警察署、市防災防犯課、市自治会連合会長、市老人クラブ連合会長、市民生児童委員協議会長、市PTA連絡協議会長、市子ども会育成連合会長、市防犯交通安全協会連合会長、市交通指導隊長、市少年補導員連絡会長が出席している。

包括的な組織体制ではあるが、スクールガード同士が日頃の活動について気軽に相談しあえるような、スクールガード独自の組織も必要と考える。各学校単位でそのような組織化が進めば、学校間や地域間での意見交換も可能となり、市全体としてのスクールガードのよりよい在り方の方向性を見出せるのではないかと考える。



# 総務教育常任委員会 資 料

## 1 スクールガードの在り方について

令和 3年 4月 26日

教育委員会事務局学校教育指導課

# スクールガードの在り方について

## 1 スクールガードの現状について

### <スクールガードとは>

- (1) 不審者対応として、登下校時の地域住民の見守り活動が有効であることから、平成18年度滝沢村スクールガードとして組織化し、すべての小学校で活動をスタートした。
- (2) 各小学校では、自治会等に推薦依頼をし活動している。
- (3) 本来のスクールガードの活動内容である子供の登下校時に合わせての「ながら見守り」（散歩をしながら・庭の手入れをしながら・買い物をしながら）を基本の活動としてお願いしている。
- (4) 現在、交差点及び横断歩道等での見守りが多く、見守りをしながら交通安全指導を行っている状況にある。本来は交通指導員の職務内容であるため、運転者からスクールガードの交通指導についてのクレームをいただくことがある。

### <各地域の防犯活動の現状>

令和3年4月2日現在

		篠木小	滝沢小	滝沢第二小	鶉飼小	一本木小
人数 (人)	①登録者数	30	34	26	73	19
	②実人数	25	32	26	71	19
	③必要数	25	28	26	71	19
リーダー		佐藤 美喜子	切金 一夫	鎌田 マキ	秋元 旦	角掛 勘次三
		姥屋敷小	柳沢小	滝沢東小	滝沢中央小	計
人数 (人)	①登録者数	9	25	28	32	276
	②実人数	9	25	18	32	257
	③必要数	9	25	18	32	253
各地域のリーダー		松村 勉	小原 友比古	川村 尚雄	小畑 和滋 築場 ふみ 吉田 和男 大塚 弘	【平均年齢】 64.2歳 【最年長】 87歳 【最年少】 30歳 【平均継続年数】 5.4年 ※ 各校で発足式を開催

### <研修会等の実施>

- (1) 各校においてスクールガードとの情報交換会の開催
- (2) 市教委主催の「地域ぐるみの学校安全体制整備事業推進会議」での情報交換
- (3) 県主催の推進委員会でスクールガード・リーダーの研修

## 2 冬期間への支援について

### <市教委としての支援>

- (1) 不審者と間違われるという事案があり、スクールガードであることがわかるようにベストと帽子を貸与している。
- (2) スクールガード一人一人に対しボランティア活動保険に加入している。
- (3) 冬期間に限定した防寒着等の支援は行っていない状況にある。

### <市教委としてスクールガードへの貸与等>

	SGの人数 (人)	貸与物品			保険加入
		ベスト	帽子	その他(名札、腕章等)	
滝沢市	276	○	○	○	○
矢巾町	約150	○	○	○	○
紫波町	約130	○	×	○	○
雫石町	約60	×	×	×	○
葛巻町	学校把握	○	○	×	×
盛岡市	学校把握	△	△	△	△
八幡平市	学校把握	△	△	×	×
岩手町	学校把握	△	△	×	×

※ △は、各学校による対応であること

- 本市と矢巾町以外の市町は、スクールガード・リーダー数名（1～5名）に対して、報酬を支払っている。
- 本市と矢巾町は報酬は支払っていないが、その分、スクールガード全員の保険加入やベスト、帽子などに充てている。

### 3 なり手不足（高齢化）への対策について

#### <推薦、募集方法>

- (1) 各学校では、各自治会やPTAに推薦依頼をしている。
- (2) 市教委では、「地域ぐるみの学校安全体制整備事業推進会議」出席の民生委員、子ども会、老人クラブ等に登録するよう働きかけるとともに、「広報たきざわ」で募集を呼び掛けている。

### 4 当事者からの声（防寒着、報酬）は教育委員会へきているか

#### <スクールガードからの意見>

- (1) 市教委主催の「地域ぐるみの学校安全体制整備事業推進会議」の中で、自治会代表1名から冬期間の防寒着に係る要望があった。
- (2) 令和3年3月予算委員会において、防寒着等の貸与に係る質問があった。
- (3) 各校での「感謝の会」や「情報交換会」等において、スクールガードから防寒着や報酬についての要望は、これまでなかった旨、各学校長から報告を受けている。

#### <各校の対応>

- (1) 各校では、児童からスクールガードの皆さんに感謝の気持ちを伝える場を設定している。
  - ① 年度初めにスクールガードの皆さんを全校児童に紹介する「紹介式」
  - ② 日ごろの見守り活動に対する感謝の気持ちを伝える「感謝の会」、「情報交換会」、「感謝の手紙の送付」
  - ③ 児童の学校生活の様子と感謝の気持ちを伝える「校報の送付」、「学校行事への招待」
  - ④ 年度終わりに1年間の感謝の思いを伝える「感謝状贈呈式」
- (2) 各校において、5～10年の区切りでスクールガードに対して感謝状を贈呈していたが、今年度からすべての小学校で行うこととした。  
 なお、令和2年度末からは、すべての小学校で、長年御協力いただき退任される方へスクールガード・リーダーと教育長名で感謝状を贈呈している。

### 5 交通指導員との違い

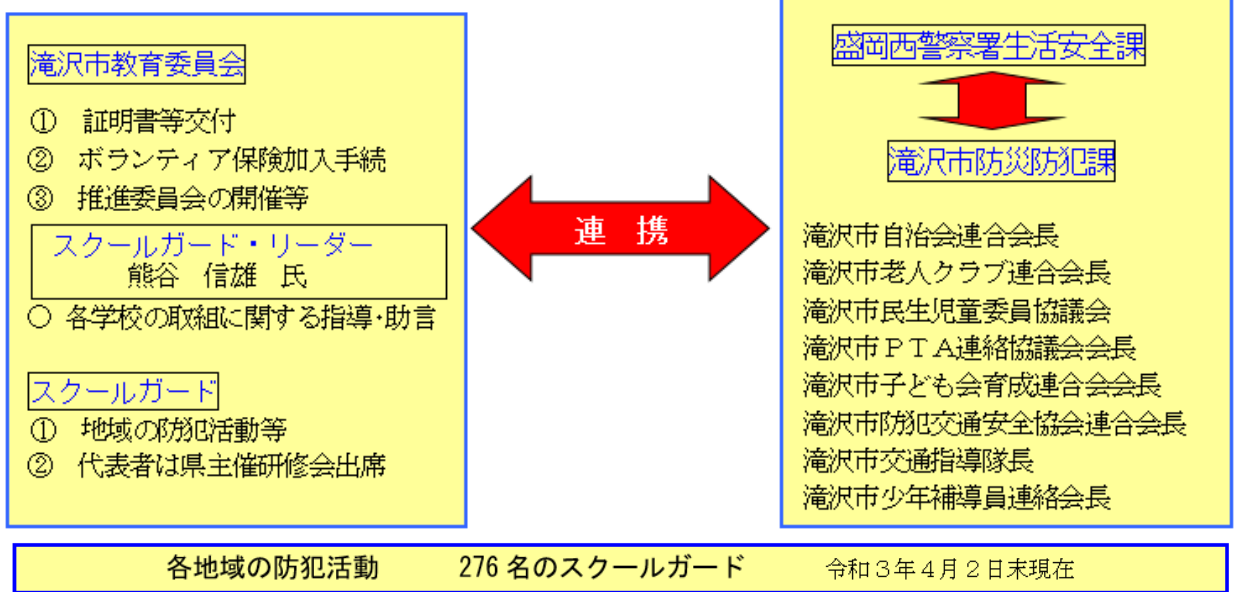
#### <交通指導員とスクールガードの比較>

	交通指導員	スクールガード
ボランティア	市の有償ボランティア	学校のボランティア
推薦任期	・各自治会からの推薦を受け、市長が委嘱する。（任期2年）	・各小学校から各自治会等へ推薦を依頼し、推薦された地域の方や保護者等に校長がお願いしている。（1年更新） ・市教委では、スクールガードに証明書を発行している。
人数	20人（定数35人） 令和3年4月1日現在	276人（必要数253人） 令和3年4月2日現在
報酬	1回 1,600円	なし
活動内容	・歩行者及び自転車通行者の安全確保と正しい進行のための指導 ・学童及び園児に対する登下校時の誘導保護 ・高齢者に対する交通安全指導 ・車両の交通秩序確保のための指導 ・交通混雑、交通事故及び火災等有事の交通誘導	【スクールガード・リーダー】 ・巡回指導や各学校の取組に関する指導・助言 【スクールガード】 ・地域の防犯活動 ・各校における防犯教室、交通安全教室等の安全指導の実践

## 6 スクールガードの組織化とスクールガード・リーダーの役割について

<取組体制>

地域ぐるみの学校安全体制整備事業推進会議（年1～2回開催）



<地域ぐるみの学校安全体制整備事業推進委員>

1	スクールガードリーダー	19	滝沢市立篠木小学校 校長
2	盛岡西警察署生活安全課 課長	20	篠木小学校スクールガード 代表者
3	盛岡西警察署滝沢中央交番 所長	21	滝沢市立滝沢小学校 校長
4	盛岡西警察署滝沢交番 巡査部長	22	滝沢小学校スクールガード 代表者
5	滝沢市自治会連合 会長	23	滝沢市立滝沢第二小学校 校長
6	滝沢市老人クラブ連合会 会長	24	滝沢第二小学校SNW推進協議会 会長
7	滝沢市民生児童委員連絡協議会 会長	25	滝沢市立鶴飼小学校 校長
8	滝沢市子ども会育成連合会 会長	26	鶴飼小学校スクールガード 代表者
9	滝沢市PTA連絡協議会 会長	27	滝沢市立一本木小学校 校長
10	滝沢市防犯交通安全協会連合会 会長	28	一本木小学校スクールガード 代表者
11	滝沢市交通指導隊 隊長	29	滝沢市立姥屋敷小学校 校長
12	滝沢市少年補導員連絡会 会長	30	姥屋敷小学校スクールガード 代表者
13	滝沢市市民環境部防災防犯課 課長	31	滝沢市立柳沢小学校 校長
14	滝沢市市民環境部地域づくり推進課 課長	32	柳沢小学校スクールガード 代表者
15	滝沢市教育委員会 学校教育指導課 参事兼課長	33	滝沢市立滝沢東小学校 校長
16	滝沢市教育委員会 学校教育指導課 指導主事	34	滝沢東小学校スクールガード 代表者
17	滝沢市教育委員会 学校教育指導課 副主幹兼指導主事	35	滝沢市立滝沢中央小学校 校長
18	滝沢市教育委員会 学校教育指導課 主査	36	滝沢中央小学校スクールガード 代表者

## 7 その他

(1) 学校における他のボランティア（読書ボランティア）

校名	篠木小	滝沢小	滝沢第二小	鶴飼小	一本木小	滝沢東小	滝沢中央小	合計
人数 (R2)	15	12	13	13	5	12	15	85
構成	・保護者 □ 祖父母 □ 元保護者 □ 地域のボランティア							
活動内容	・読み聞かせ・図書館の整備（棚のラベル作成や飾りつけ、推薦図書の選書、ポップの作成等）・本の貸し出し・配架・修繕・消毒・通信発行 ※ 活動は、週1回程度							

(2) スクールガードに関わる校報（別紙）

### スクールガードの活動に感謝!!

#### ～築場ふみさんからのメッセージ～

今年度も、スクールガードの皆さんに子どもたちの登下校の様子を見守っていただいています。今年度は、47名の皆さんに登録いただき、交通指導員、保護者の当番の皆さんとともに、子どもたちの安全確保にご尽力いただいています。始業式の後、2学期のスタートにあたり、スクールガード代表の築場ふみさんから、放送で全校児童に次のようなメッセージが贈られました。

今日から2学期に入りました。1学期、うれしかったことがありましたので、お伝えします。  
一つ目は、地域の方々に「中央小の子どもたちが、あいさつしてくれて、気持ちいいですよ。中央小の子どもたちは立派ですね。」と言われたことです。  
二つ目は、1学期の終業式の日にあるお子さんから「スクールガードさん、お体大事にしてください。」と言われたことです。心の優しさを感じました。  
2学期も交通ルールを守り、元気に安全に登下校してください。2学期もよろしくお願ひします。

このメッセージを聞いた各教室からは、大きな拍手が起こりました。今後も、スクールガードの皆さんと連携しながら、安全確保と心の育成を図っていききたいと思います。

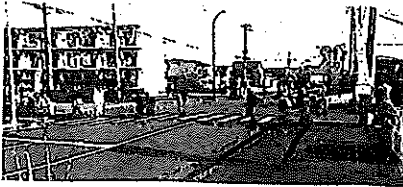


<8/18 幼・小・中 交流会より>

### スクールガード・交通指導員の皆様

ありがとうございます

スクールガード・交通指導員・地域の皆様に、毎朝、児童の安全な登下校のために見守り活動をしていただいております。本当にありがとうございます。



#### 年間行事の変更について

保護者の皆様には、4月17日付の文書にてお知らせしておりますが、本紙面においても、新型コロナウイルス感染予防に伴う年間行事の変更について、以下のとおりお知らせします。

運動会	9月26日(土)	1年生を迎える会
修学旅行	10月6日(火)	1学期授業参観
	～10月7日(水)	PTA総会
林間学校	10月22日(木)	滝沢市フェスティバル
	～10月23日(金)	校内マラソン大会
学習発表会	11月7日(土)	芸術鑑賞教室

※地区懇談会は2学期に延期予定  
今後も状況により、変更することが想定されます。変更があった都度、お知らせいたします。

### スクールガードリーダー懇談会

2月19日(金)、各地区スクールガード代表の皆様は学校にお集まりいただき、登下校の見守りについてご意見や情報をお寄せいただきました。

毎朝5時半に起きて、スクールガードを10年以上お続けくださっていることや、歩道や交差点の雪かきをしてくださっていること、他にも地域の方で自主的に歩道の除雪をしてくださっている方がいること、道路を渡る時は意思表示として手を上げることが大切であることなど、思いやりと安全・安心にかかわる大切な話をいただき、胸が熱くなりました。



改めて、スクールガードの皆様の見識とこれまでのご尽力に感謝申し上げます。

### 非行防止啓発放送

7月16日の給食時間の放送、盛岡西地区少年補導員の「熊谷信雄さん」から、全校児童に向けて5つの大切な話をさせていただきました。

- ① 「誘拐の被害」に遭わないために
- ② 「万引き」は絶対いけないこと
- ③ 「暴力(言葉による暴力も)」はどんな理由でも許されないこと
- ④ いじめも絶対許されないこと、相手を思いやる心をもつこと
- ⑤ 困ったときは、一人で悩まないこと

滝沢市のスクールガードリーダーとしても、ご活躍されている熊谷さんからの具体的な話に、みんなうなずきながら耳を傾けました。



### 岩手県警察本部長から感謝状をいただきました

本校スクールガードの方々のこれまでの功績が認められ、岩手県警察本部長から感謝状が授与されました。

8月24日(月)の全校朝会では、校長から、スクールガードの皆様が感謝状をいただいたことを伝えるとともに、スクールガード代表の茶屋場盛様にお越しいただき、篠木小学校のスクールガードの活動が市内で最も早く始められたことや、今後も事故にあわないように安全に

登下校するようにしてほしいこと等を、児童に話していただきました。

毎日、交通安全のために、児童の登下校を見守ってくださっているスクールガードの方々に、改めて感謝申し上げますとともに、感謝状を授与されましたことにお祝い申し上げます。



スクールガード・交通指導員の方々をはじめ、地域の方々の見守り活動により、2学期も事故なく安全に登下校ができました。雨や雪、寒い中、暑い中、毎日、子どもたちのために、見守り活動をしていただいております。本当にありがとうございます。やっでもらって当たり前と思わずに、子ども達に感謝の心をもてるよう学校でも家庭でも話していきたいものです。



### スクールガード「柳っ子見守り隊」の皆さん、ありがとうございます

今年度、柳沢小中学校スクールガードは、新規会員9名を加えて会員数26名となりました。児童生徒数33名ですので、大変高い登録率です。昨年度臨時PTA総会での高橋PTA会長の「保護者みんなで登録しませんか」の提案に、多くの保護者の皆様賛同くださったことに感謝いたします。お陰様で、交通事故等なく過ごしています。

今年度の滝沢市スクールガードの会議では「PTAや祖父母の参加協力」が課題であることから、本校の取組に評価いただきました。また、盛岡西警察から「ながら見守り」の推奨もありました。

2月には来年度スクールガード登録もありますので、来年度もよろしくお願ひいたします。

20.10.14(水)  
見守り ありがとうございます

浅草第一 ~ スクールガードの皆様へ 1年生から ~



2月16日、吹雪の朝。風雪に負けず、元気に歩いて登校してくる子ども達が  
いっぱいいました。そのたくましい姿をとてたのもしく感じました。  
そんな子ども達の安全をいつも見守ってくださっているスクールガードの皆様  
に改めて感謝申し上げます。1年生児童が、スクールガードの皆様にお礼の手紙  
を書きましたので、一部を紹介します。  
例年、6年生を送る会にスクールガードの皆様を招待し、感謝の気持ちをお  
伝えしていましたが今年度はコロナ禍であることから、個別にお手紙をお届  
けすることにしました。

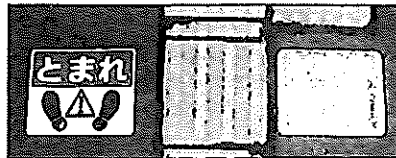
- ・いつもわたしたちのために、あさはやくさむいのに、みまもってくれてありがとうございます。あんしんして学校にいけます。これからもよろしくおねがいします。
- ・いつもおうだんほうどうをあるとときに、みまもってくれてありがとうございます。これからもよろしくおねがいします。
- ・いつも、「気をつけていってらっしゃい」っていついてくれてありがとう。そういわれど、学校にげんきにいけそうです。スクールガードさん、いつもみまもってくれてありがとうございます。
- ・いつもわたしたちをみまもってくれて、ありがとうございます。あんしんしておうだんほうどうをわたれました。これからもよろしくおねがいします。
- ・スクールガードさん、いつもみまもってくれてありがとう。「はじがあるいて。」とか、いつもわたしたちにしんせつにしてくれてありがとうございます。
- ・はるもなつもあきもふゆもみまもってくれて、ありがとうございます。これからもがんばってください。
- ・ぼくたちのことを見まもってくれて、ありがとうございます。これからもひがし小の子どもたちをまもってください。
- ・わたっていいかわからないときに、こえをかけてくれて、ありがとうございます。あんしんしてわたれました。
- ・さむいとき、かせがつよいとき、雨のときもみまもってくれてありがとうございます。いつまでもげん気でいてください。
- ・わたしたちのために、さむいときも立っていてすごうれしいです。2年生になってもあんぜんにあるいてとうこうします。

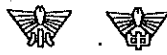
20.10.15(木)  
浅草第一 地域での見守り ありがとうございます

スクールガード、民生委員、児童委員の皆様をはじめ各自治会の皆様に見守られ、子ども達は安全に登下校し、週末や放課後には楽しく遊ぶことができています。誠にありがとうございます。

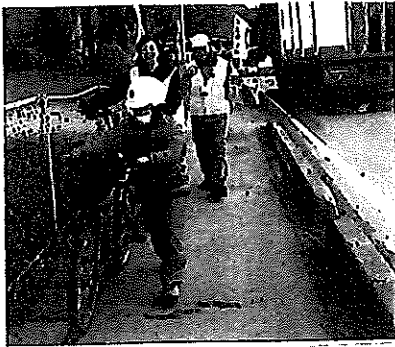
9月には、スクールガードリーダーの熊谷信雄様を中心に、安全な道路横断を促す「ストップマーク」を学区内5箇所の交差点や横断歩道に設置していただきました。このストップマークがあることで、子ども達は今まで以上に横断前の一時停止・左右確認を意識しています。

秋も深まり日暮れが早くなって来ました。学校でも引き続き安全指導を繰り返していきます。各地域・各家庭での声掛け、見守りをよろしくお願い致します。





## スクールガードの皆さんに感謝



姥屋敷小・中学校の朝の光景は、「気持ちがいい」に尽きます。大人たちに囲まれて登校する子供たちの姿を見ると「子供は地域の宝」という看板の言葉通りの姿を見ることができます。この登校の様子こそ、姥屋敷という地域を表していることを強く感じます。

毎朝、登校を見守ってくださっているスクールガードの皆様へ感謝申し上げます。

今年のスクールガードの皆様です。

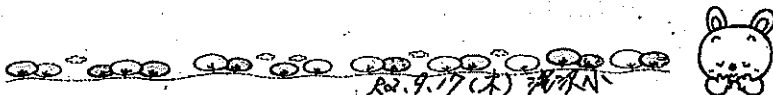
松村	勉	様
秋場	崇	様
太田	豊子	様
庄司	礼	様
土井	剛	様
石川	望	様
安部	智恵子	様
小野寺	由美	様

## 令和2年4月(水) 滝沢朝小

### 滝沢東小学校学区セーフティネットワーク推進協議会開催

11月4日(水)、令和2年度滝沢東小学校学区セーフティネットワーク推進協議会が開催されました。会長の芳賀与一様をはじめ、各自治会から民生委員・少年補導員・スクールガード、市役所の防犯課、滝沢交番、消防署、PTA役員の皆様にお集まりいただき、子ども達の健康・安全に係る情報交換を行いました。コロナ禍の今年度、学校の教育活動は保護者や地域の皆様の見守りに支えられていることを改めて強く感じました。

子ども達は、「地域の宝」です。これからも子ども達の健全育成に努めて参ります。ご支援ご協力をお願い致します。



## 令和2年9月(木) 滝沢中

### 保護者の皆様、お子さんに声をかけてみてください。

9月11日、滝沢中学校区の民生児童委員さんとの情報交換会がありました。私は「学校での子どもたちの挨拶が素晴らしいこと。今後の課題は、学校の外である『地域』でも挨拶できるようになること」について話をさせていただきました。

それを受けて、民生児童委員さん(多くの方がスクールガードをなさっています)からは、

「子どもたちに『おはようございます』と声をかけた時に、子どもたちからあいさつが返ってくるためには、自分たちが、声のかけ方を工夫したり笑顔で接したりすることが大切だと思っています。挨拶が返ってくることを目指して、これからも頑張ろうと思っています。」

というお話をいただきました。「あいさつが返ってこない。」と批判的なご意見をいただくとはかり思っていたので、ちょっとビックリしました。子どもたちの命を守っていただいているだけでなく、礼儀についても心を込めて教えてくださっていたのです。

保護者の皆様、お子さんに、「スクールガードさんに、『おはようございます』と言おうね。」と、声をかけてみてください。「挨拶ができることは一生の宝」です。お世話になっている方の傍を知らん顔で通り過ぎる人間には、したくありません。ご家庭と地域の方と学校とが一緒になって、この宝を子どもたちに持たせてやりませんか。

## 安全朝会でスクールガードのみなさんから講話をいただきました

8月25日(火)の安全朝会では、日頃から子どもたちの登下校の安全を見守っていただいているスクールガードのみなさんから講話をいただきました。

- 工藤健一 駐在所長 さんより  
交差点などで待っている時に、車道に近づいて待っている人がいるので、一歩下がって待つようにしてください。
- 角掛勤次三 さんより  
信号機のない横断歩道では、黄色い旗を持って渡ってください。また、走らないで渡るようにしてください。
- 鎌定潤蔵 さんより  
朝ご飯をしっかりと食べて、コロナに負けないように元気に登校しましょう。
- 吉田耕一 さんより  
いずみ菓子の団地の中で、車が来ないと思って自転車で乗っている人がいるようです。十分に気をつけて、事故に遭わないようにしてください。

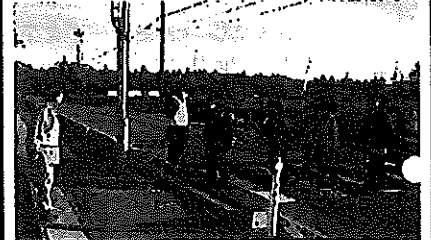


## 令和2年11月(木) 滝沢中

### ～あいさつ運動～

11月27日(木)の登校時間、盛岡西警察署管内の少年補導員・スクールガードリーダーの方々のあいさつ運動・交通安全指導が行われました。

例年この時期に、滝二小前信号機のところで行っているあいさつ運動ですが、当日は熊谷スクールガードリーダーさんをはじめ5名の方々に来校をいただきました。子どもたちも、マスクをしながらでしたが、元気に少年補導員さん方と挨拶を交わしていました。



元気に挨拶を交わす子どもたちと西警察管内少年補導員のみなさん

# スクールガード等意見交換会 (10月29日開催) 11:30 (木) 榎本



例年、1学期に開催しておりました「スクールガード情報交換会」「PTA地区懇談会」が、コロナ感染症対策のために、開催を見合わせておりました。しかしながら、児童の学校外での様子や、各地区の課題等について、情報共有及び意見交換の場が必要であるとの判断から、10月29日(木)18:30～「スクールガード等意見交換会」を本校の体育館にて開催しました。

ご出席いただいたのは、自治会長様5名、本校スクールガードの方々8名、PTA会長・副会長事務局長・校外指導委員・子ども会育成会長などのPTA役員15名、学校から校長・副校長・生徒指導担当・安全担当4名の計32名でした。例年のように数多くの人数で集まること難しめに、このような役割の方に集まっていたいただき、それぞれの立場から感じていること等をお話していただきました。また、盛岡西警察署大釜駐在所長様にもお越しいただき、この地区では、犯罪等の大きな問題はないが、他地区では声掛け事案も発生するようになってきているので十分に注意が必要である等の情報提供をいただきました。

学校からは、2学期に入ってから感染症対策を講じながら、学校行事や学校外での学習活動も行っていること、引き続き、感染症予防対策に取り組んでいること等をお話しました。

スクールガードの方からは、「できれば、道路を横断する回数を減らすことで、より安全を確保するために、兄弟姉妹がそろって登校できるとよい」、「子どもたちに横し、子どもたちから方をもちっている」、「気持ちのよいあいさつができる子もいるが、あいさつをしない子も少なくない」などのご意見・ご感想をいただきました。

PTA役員の方からは、「コロナ予防で大変なこともあるが、子どもたちは元気に登校している」、「スクールガードの方からのご意見である、できるだけそろって登校、あいさつのできる子などについて、家でも指導したい」などのご感想をいただきました。

自治会長の方からは、「各地区でも状況を見ながら、やれること、やれないことを判断して地区活動等を実施している」、「子どもたちはよくあいさつしている」、一方で「あいさつができない子が増えている傾向にある」などのご意見・ご感想をいただきました。

今回、いただいたご意見・ご感想では、特に「あいさつができる子」にしたいという皆様の思いを感じました。学校としても、「おはようございます」「こんにちは」などのあいさつのみならず、「ありがとうございます」と感謝の言葉を言える子に育てたいと考えています。毎朝、子ども達の登校を見守ってくださるスクールガードの方々にも、「おはようございます。ありがとうございます」とあいさつできる子にしたいものです。ご家庭でも、人と人とのコミュニケーションにあいさつが重要であること、何かをしてもらったときに感謝の気持ちをもち、その気持ちを伝えることが大切であることなどを、お子さんとじっくりお話していただければと思います。どうぞよろしくお願ひします。

令和2年度校報

## いっぽんぎ

学校教員用紙

- おんがえる子
- おもしろいのある子
- おたくましい子

No.14

R3.2.5  
権沢市立一本木小学校  
文責 石巻 健

### 安全朝会 (スクールガード講話)

～冬の登下校の安全について～ 11:30 (金) 榎本

1月26日(火)に、3名のスクールガードのみなさんに来ていただき、安全朝会を行いました。今年例年より雪の多い中で3学期のスタートとなりました。1月15日(金)の始業式の前日もかなりの積雪があり、一本木小までの歩道が雪でふさがれていたために、用務員の河野さんに1日がかりで除雪してもらいました。

安全朝会では、3名のスクールガードのみなさんから一人ずつお話をしていただきました。子どもたちは、毎日の登下校を見守って下さっているスクールガードのみなさんからの話を、真剣に聞いていました。

#### ○ 角掛 勘次三 さんより

手袋をつけなくて、ポケットに手を入れて歩いている人がいます。雪がとけて、道路が滑りやすくなっているので、手袋を必ずつけて、安全に歩きましょう。

また、信号のある交差点では、絶対に走らないようにして下さい。

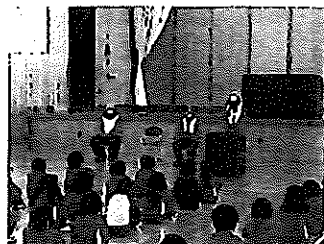
#### ○ 横庭 溝雄 さんより

T字路がある場所では、左右をよく見てから渡るようにして下さい。

#### ○ 吉田 耕一 さんより

柔道の「受け身」のように、安全な転び方を覚えましょう。転んだときに、頭を打たないようにすることが大切です。

また、スキーをしているときは、「斜め後方に転ぶ」「足を伸ばして転ぶ」ことに気を付けると、ケガをしません。





# スクールガードの皆様へ



## スクールガードとは

- 不審者対応として、登下校時の地域住民の見守り活動が有効であることから、平成18年度滝沢村スクールガードとして組織化し本格的に活動をスタート
- 各小学校区の地域住民に立候補・推薦をしていただき現在300名(令和2年4月1日現在)で活動中

## <活動の際には>

- ・帽子とベストの着用、身分証明書の携帯をお願いしております
- ・第一に皆様の安全確保をお願い致します

## <子供の登下校時に合わせて「ながら見守り」推奨中>

- ・散歩をしながら ・庭の手入れをしながら ・買い物しながら



## 《活動時の注意事項》

- ・強制的に車両を停止させない
- ・車道に出て活動しない

※止むを得ず車両を停止させなければならない時は

- ①まず子供を止めて
- ②車の流れを確認して車に停止するように合図する
- ③車が止まったのを確認して、子供たち自身にも安全確認をさせる

## 《スクールガードの紹介をお願いします》

お近くの方で、子供の見守り活動にご協力頂ける方がいらっしゃいましたら、各小学校か教育委員会学校教育指導課までご紹介下さい。

※随時、スクールガードを募集しております



子供たちの見守り活動にご協力をお願い致します！

スクールガードの在り方について

R3. 5. 24 (月) 学校教育指導課

1 スクールガードの PTA 内訳について

<令和3年度スクールガード登録者数と PTA 内訳について> (R3. 4. 2 時点)

学校名	登録者数	うちPTA 人数
篠木小	30	0
滝沢小	34	0
滝二小	26	8
鶉飼小	73	5
一本木小	19	0
姥屋敷小	9	5
柳沢小	25	14
滝沢東小	28	4
滝沢中央小	32	8
合計	276	44

(それぞれのスクールガードの継続年数については、現在、各校に照会中である。)

2 保険の内容について

<全国社会福祉協議会ボランティア活動保険>

保険料 (1名あたり)	【基本プラン】350円
補償期間	令和3年4月1日午前0時から令和4年3月31日午後12時まで
補償内容	ボランティアがボランティア活動中の急激かつ偶発的な外来の事故によりケガをされた場合や、偶然な事故により他人にケガを負わせたり、他人の物を壊したこと等により法律上の損害賠償責任を負われた場合に保険料を支払うもの。

※詳細は別紙参照

3 市内の不審者事案について

<不審者等事案発生件数について>

	R1	R2	R3
発生件数	30	23	1

※ R3は4月報告分

## スクールガードに関するアンケート 集計結果

- 1 調査方法 質問紙法
- 2 対象 スクールガード(各学校 PTA:全員、一般:10名程度)
- 3 回答数

学校名	回答人数 合計	内訳		担当課資料より(R3.5.26)		回答率	内訳		平均年齢	平均年齢		
		PTA	※	登録者数	内訳		PTA	※		PTA	一般	
篠木小学校	9	PTA	※	30	PTA	0	30%	PTA	※	76.4	PTA	
		一般	9		一般	30		一般	30%		一般	76.4
滝沢小学校	12	PTA	3	34	PTA	0	35%	PTA		62.8	PTA	41.7
		一般	9		一般	34		一般	26%		一般	69.8
滝沢第二小学校	15	PTA	5	26	PTA	8	58%	PTA	63%	65.5	PTA	43.8
		一般	10		一般	18		一般	56%		一般	76.3
鵜飼小学校	14	PTA	3	73	PTA	5	19%	PTA	60%	61.1	PTA	40.3
		一般	11		一般	68		一般	16%		一般	66.8
姥屋敷小学校	9	PTA	4	9	PTA	5	100%	PTA	80%	51.3	PTA	37.8
		一般	5		一般	4		一般	125%		一般	64.8
柳沢小学校	18	PTA	14	25	PTA	14	72%	PTA	100%	49.1	PTA	44.0
		一般	4		一般	11		一般	36%		一般	69.7
一本木小学校	10	PTA	※	19	PTA	0	53%	PTA	※	72.4	PTA	
		一般	10		一般	19		一般	53%		一般	72.4
滝沢東小学校	10	PTA	0	28	PTA	4	36%	PTA	0%	75.0	PTA	
		一般	10		一般	24		一般	42%		一般	75.0
滝沢中央小学校	19	PTA	5	32	PTA	8	59%	PTA	63%	59.3	PTA	46.0
		一般	14		一般	24		一般	58%		一般	64.5
計	116	PTA	34	276	PTA	44	42%	PTA	77%	76.4	PTA	42.3
		一般	82		一般	232		一般	35%		一般	70.6

※PTA該当なし

### 4 調査項目

- あなたがスクールガードになったきっかけは何ですか。
- スクールガードの活動にやりがいを感じていますか。
- スクールガードの活動はどのくらいの頻度で行っていますか。  
また、それは「ながら見守り(散歩、買い物等しながら)」ですか。
- 現在貸与されているもの(ベスト、帽子、身分証)は十分だと思いますか。
- スクールガードの活動で大変なことはありますか。あれば、具体的に教えてください。
- スクールガードの養成・資質向上のための講習会の機会は十分だと思いますか。
- スクールガード同士の交流は十分だと思いますか。  
また、その交流は必要だと思いますか。
- スクールガードのなり手の確保には、どのような取り組みが必要だと思いますか。
- その他、ご意見・ご要望等ございましたら、ご自由にお書きください。

全体、PTA・一般ごと(人数、%) ※記述項目については各学校ごとのシートに記載

1 あなたがスクールガードになったきっかけは何ですか。	自分の子ども(孫等の親族を含む)が学校に通っていたから		自治会関係者に誘われたから		地域に貢献したいと思ったから		その他		無回答	
	人数	%	人数	%	人数	%	人数	%	人数	%
全体	52	45%	27	23%	40	34%	17	15%	0	0%
PTA	26	76%	4	12%	2	6%	6	18%	0	0%
一般	26	32%	23	28%	38	47%	11	14%	0	0%

※複数項目にチェックがあった人もいる。

2 スクールガードの活動にやりがいを感じていますか。	すごく感じている		まあまあ感じている		あまり感じていない		その他		無回答	
	人数	%	人数	%	人数	%	人数	%	人数	%
全体	42	36%	49	42%	16	14%	7	6%	2	2%
PTA	3	9%	13	38%	13	38%	4	12%	1	3%
一般	39	48%	36	44%	3	4%	3	4%	1	1%

3 スクールガードの活動はどのくらいの頻度で行っていますか。	週5回(毎日)		週3~4回		週1~2回		その他		無回答	
	人数	%	人数	%	人数	%	人数	%	人数	%
全体	54	47%	16	14%	19	16%	26	22%	1	1%
PTA	7	21%	4	12%	7	21%	15	44%	1	3%
一般	47	58%	12	15%	12	15%	11	14%	0	0%

3-2 また、それは「ながら見守り(散歩、買い物等しながら)」ですか。	ながら見守りとして		ながら見守りではない		その他		無回答	
	人数	%	人数	%	人数	%	人数	%
全体	35	30%	68	59%	5	4%	8	7%
PTA	18	53%	13	38%	1	3%	2	6%
一般	17	21%	55	68%	4	5%	6	8%

4 現在貸与されているもの(ベスト、帽子、身分証)は十分だと思えますか。	十分である		足りない		無回答	
全体	81	70%	27	23%	8	7%
PTA	28	82%	3	9%	3	9%
一般	53	65%	24	30%	5	6%

6 スクールガードの養成・資質向上のための講習会の機会は十分だと思えますか。	十分である		まあまあ十分である		あまり十分ではない		足りない		無回答	
全体	23	20%	29	25%	36	31%	14	12%	14	12%
PTA	9	26%	7	21%	9	26%	1	3%	8	24%
一般	14	17%	22	27%	27	33%	13	16%	6	8%

7 スクールガード同士の交流は十分だと思えますか。	十分である		まあまあ十分である		あまり十分ではない		足りない		無回答	
全体	22	19%	38	33%	39	34%	8	7%	9	8%
PTA	10	29%	12	35%	7	21%	1	3%	4	12%
一般	12	15%	26	32%	32	40%	7	9%	5	6%

7-2 また、その交流は必要だと思えますか。	とても必要		まあまあ必要		あまり必要ではない		不要		無回答	
全体	39	34%	47	41%	13	11%	6	5%	11	9%
PTA	5	15%	16	47%	6	18%	4	12%	3	9%
一般	34	42%	31	38%	7	9%	2	2%	8	10%

篠木小学校

1 あなたがスクールガードになったきっかけは何ですか。	自分の子ども(孫等の親族を含む)が学校に通っていたから		自治会関係者に誘われたから		地域に貢献したいと思ったから		その他		無回答
	PTA	一般	PTA	一般	PTA	一般	PTA	一般	
	※	2	※	3	※	5	※	2	
・素晴らしい地域、県に住む事に、恩返しをしたい ・時間に余裕ができたから ・退職してヒマだったから									

2 スクールガードの活動にやりがいを感じていますか。	すごく感じている		まあまあ感じている		あまり感じていない		その他		無回答
	PTA	一般	PTA	一般	PTA	一般	PTA	一般	
	※	6	※	1	※	0	※	1	
・生徒・児童の挨拶にやりがいを感じます。滝沢南中の生徒の挨拶は大変良い。 ・元気な生徒達と接するのが楽しみ。									

3 スクールガードの活動はどのくらいの頻度で行っていますか。	週5回(毎日)		週3~4回		週1~2回		その他		無回答
	PTA	一般	PTA	一般	PTA	一般	PTA	一般	
	※	6	※	0	※	1	※	2	
・午後は週2~3回学校へ迎えに行く。特に1年生。 ・毎日出ているが、出れないときもある。 ・朝、夕方あるが一日両方はできないときがある。また、夏と冬の期間で違っている。 ・朝は定位置に立ち、午後は1年生と同伴のため学校まで行き一緒に帰る。									

3-2 また、それは「ながら見守り(散歩、買い物等しながら)」ですか。	ながら見守りとして		ながら見守りではない		その他		無回答
	PTA	一般	PTA	一般	PTA	一般	
	※	2	※	5	※	1	
・同じ場所(十字路)。							

4 現在貸与されているもの(ベスト、帽子、身分証)は十分だと思いますか。	十分である		足りない		無回答
	PTA	一般	PTA	一般	
	※	6	※	3	
・冬用のジャンパー 今冬は冬用の帽子が配布された。大釜自治会は冬ジャンパーが配布されている。 ・防寒用ジャンパーが必要と市(当時は村)に懇談会で要望したことがあるが、実現されていない。 ・長靴、手袋。 ・欲を言えばきりがありません。 ・ボランティア活動なので。					

5 スクールガードの活動で大変なことはありますか。あれば、具体的に教えてください。									
・特に大変と感じる事はないが、雨、雪、嵐とそれなりに自然を楽しんでいます。篠木小学校の校長は毎朝私どもの所に来て挨拶をしてくれます。前の校長は一度も挨拶に来ないので仲間が意見した。先生方が挨拶に来ただけ気分が良い。									
・当小学校区内の殆どのSGの年齢は、70歳超である高齢化が進んでいる。一方、なり手不足から減少傾向が続いており、新たな人材確保に苦慮している。									
・悪天候。特に降雪、吹雪の時は身体的に苦痛です。									
・スクールガードの仕事内容に非常に責任を感じている人がいて、出られない時を申し訳なく思っている。もう少し気楽でもいいと私は思いますが。気にかけているだけでも十分。									
・家族の送迎があつたり、なかつたりするので、毎日が確認できない。									
・夏の暑さ、冬の寒さ、歳とともに身にしみます。81歳になりますが足の衰えを感じます。									

6 スクールガードの養成・資質向上のための講習会の機会は十分だと思えますか。	十分である		まあまあ十分である		あまり十分ではない		足りない		無回答
	PTA	一般	PTA	一般	PTA	一般	PTA	一般	
	※	0	※	1	※	5	※	2	

7 スクールガード同士の交流は十分だと思えますか。	十分である		まあまあ十分である		あまり十分ではない		足りない		無回答
	PTA	一般	PTA	一般	PTA	一般	PTA	一般	
	※	0	※	2	※	4	※	2	

7-2 また、その交流は必要だと思えますか。	とても必要		まあまあ必要		あまり必要ではない		不要		無回答
	PTA	一般	PTA	一般	PTA	一般	PTA	一般	
	※	5	※	2	※	0	※	0	

8 スクールガードのなり手の確保には、どのような取り組みが必要だと思えますか。									
・①市役所の職員、学校職員等の再任用の条件として再任用退職後あるいは再任用中にスクールガードをお願いしては？(1年～2年位)生徒児童の楽しむ事も大切である事を知ってほしい。②～支援の声もあるが私は必要ないと思う。登録しても支援するのはおかしい。名前だけの方もいるらしい。									
・SGの確保等については、地域(自治会)の責務のように捉えられているが、そうではなく、教育振興運動に係る団体が分担して確保に努めることとしてはどうだろうか。そのためには、行政のより強力な指導力が望まれる。									
・現状は自治会に丸投げですが、保護者からの情報、推薦も必要では？									
・スクールガードについて広報などでも周知して「ながら見守りもOK」と知らせたい。全市民にもスクールガードの存在を知らせればやってみようと思う人が出てくるかも。									
・教育委員会の指導で、自治会内にはっきりと配置を明記しては(選出させる)。									
・日常の散歩時間を学校の登下校の時間に合わせていただければその人達の目が生徒を見守ってくれます。自治会に話しかけましょう。									

9 その他、ご意見・ご要望等ございましたら、ご自由にお書きください。									
・この様なアンケートをする議会に敬意を感じます。ありがとうございます。結果を楽しみにしています。									
・今回、SGの問題に関しこのように取り上げていただき有難く思います。SGの意見が反映されますよう期待しております。									
・毎朝声掛けを実行していたが、大人・子供～程度しか返ってこない。学校、家庭での教育を要すと考える。									
・挨拶のできない子供が多い。親の教育も必要かな？									

滝沢小学校

1 あなたがスクールガードになったきっかけは何ですか。	自分の子ども(孫等の親族を含む)が学校に通っていたから		自治会関係者に誘われたから		地域に貢献したいと思ったから		その他		無回答
	PTA	一般	PTA	一般	PTA	一般	PTA	一般	
	1	0	0	6	1	5	2	0	

PTA ・自治会から子ども会会長ということで強制された。  
PTA ・在籍しているこくぶん学童の周辺を見守りたいと思ったから。

2 スクールガードの活動にやりがいを感じていますか。	すごく感じている		まあまあ感じている		あまり感じていない		その他		無回答
	PTA	一般	PTA	一般	PTA	一般	PTA	一般	
	0	4	2	5	0	0	1	0	

PTA ・感じている部分もありますが、負担が大きいです。

3 スクールガードの活動はどのくらいの頻度で行っていますか。	週5回(毎日)		週3～4回		週1～2回		その他		無回答
	PTA	一般	PTA	一般	PTA	一般	PTA	一般	
	0	6	0	2	2	1	1	0	

PTA ・月1～2回。  
PTA ・週1～2回ですが、全然できない週もあります。

3-2 また、それは「ながら見守り(散歩、買い物等しながら)」ですか。	ながら見守りとして		ながら見守りではない		その他		無回答
	PTA	一般	PTA	一般	PTA	一般	
	0	1	3	8	0	0	

4 現在貸与されているもの(ベスト、帽子、身分証)は十分だと思いますか。	十分である		足りない		無回答
	PTA	一般	PTA	一般	
	3	4	0	5	

・冬の防寒着が必要。  
・雨風冬の日大変です。雨の日用の上下のカップがあれば良いと思います。  
・冬場寒く、冬用も準備してください。靴も。  
・冬季の防寒コートや雨がっぱ。  
・防寒、防雨等普通の生活では不用だが必要な物。

5 スクールガードの活動で大変なことはありますか。あれば、具体的に教えてください。
・冬期に寒さ。
・事故のないように子供達を見ているが神経を使い又緊張して大変です。・冬通学路又交差点の除雪作業が大変。スクールガードが少なく迷惑かけるので休めない。
・雨や雪で道路状況が悪い中、交通量の多い中で安全に見守り活動をする事。
・人員がだんだん減っているが新たになる人がいない。
・自治会並びに行政も真剣に活動を理解して欲しい。通学途中での怪我そしてトイレの確保。5月24日(月)には、青信号の高齢の女性が突然倒れる事案があり、近くの病院への搬送等色々な事案がある。救急講習も受けているが幅が広いと思う。ふるさと付近交差点にて。
・仕事をしているので、休みの日とか出勤時間に余裕のある時しか出られないので申し訳なく思っております。
・必要な人員の確保、悪天候下での活動、万一の事故があった場合の責任。
PTA ・我が子の学校への送り出しをする前に、我が子が通らない所に私がスクールガードとして立っています。主人もかなり早い時間に出勤する日もあり、正直家族に負担をかけていてとても辛いです。我が子が安全に登校するよう家から送り出したいのにそれが出来ていなくて悲しいです。
PTA ・なし。



6 スクールガードの養成・資質向上のための講習会の機会は十分だと思いますか。	十分である		まあまあ十分である		あまり十分ではない		足りない		無回答
	PTA	一般	PTA	一般	PTA	一般	PTA	一般	
	0	0	1	2	0	6	0	0	

PTA ・わからない。

7 スクールガード同士の交流は十分だと思いますか。	十分である		まあまあ十分である		あまり十分ではない		足りない		無回答
	PTA	一般	PTA	一般	PTA	一般	PTA	一般	
	0	0	2	2	0	7	0	0	

7-2 また、その交流は必要だと思いますか。	とても必要		まあまあ必要		あまり必要ではない		不要		無回答
	PTA	一般	PTA	一般	PTA	一般	PTA	一般	
	0	6	1	3	1	0	0	0	

8 スクールガードのなり手の確保には、どのような取り組みが必要だと思いますか。
・PTAへの依頼、自治会への話し合い
・元学校の先生、市役所、警察、自衛官とか公務員の方々に声をかけてはいかがですか。・自治会で広報に載せて募集していますがスクールガードの処遇無償でいいのか？
・地域の企業への声がけ。スクールガードになって活動してくれたお礼として、滝沢市の特産品を送る。(例えば、スイカ、リンゴ、ビッグルーフの買い物割引券)
・自治会関係の人をお願いしているがなかなか手が少ない。毎回声かけるが断られるので困っている。
・H5から活動して全体としてはH18に青パトそしてスクールガード～が正式にスタートをした訳ですが、活動が楽しいというイメージが大切と考える。そのうえで各団体からスクールガードを発掘すべきと思索する。
・広報や回覧などでスクールガードの活動や必要性を示し、協力、募集をお願いしていくことが必要だと思います。
・現役を引退した方々を地道に勧誘していく。
・必要性のPR。
PTA ・どのように確保してきたのでしょうか？純粋に自ら立候補したボランティアの方だけの活動でよいのではないのでしょうか？なり手がなく立っていないのであれば強制せず、小学校・中学校の親にこのような状況ですと説明し、スクールガードをなくしていったよいのではないのでしょうか？
PTA ・学校から地域へ向けた積極的な学校活動や教育方針の情報公開。子供がいない家庭や子育て終了世代へ向けた子供見守り支援の現状についてなど情報提供。
PTA ・出来る人が出来る時に出来るだけというゆるい感覚。必要以上の「責任」「後継」とか重すぎる圧力をなくす。子供たちが今あいさつをしなくても10年20年後には立派な大人になるという広い心をもつ。大人も子供もギスギスにならないようにする。

9 その他、ご意見・ご要望等ございましたら、ご自由にお書きください。
・牧野林地区は住宅も多く大型スーパーやコンビニもあり車両も多く子供達の登下校が心配です。危険な場所も多く中学生の自転車も心配です。
・1市民ですが、私共には議会や議員さんの活動があまり一般になじまない、もっと活動している内容を広めてほしい。私共の周りには議員さんはいません。
・県内外、お伺いして歩いておる訳であるが滝沢の活動は素晴らしいと考えておる。地域と学校側とよく話し合いを重ねて新しい対面活動を取り入れ、事業の推進を進めていることに感謝しながら活動しておる。報酬、そして防寒着、キズバンソウコウ等色々な問題があるが、、以前にも話題として出た。当小学校区としてはコミュニティスクールに邁進すること、そして防犯交通の事案認知件数を願うものである。
・ボランティア活動だけでは無理になって来ていると思われるので行政として制度を考えていかなければならないと思う。
・登校、下校時、スクールガードがあるのは当たり前のことではありません。1番は小学校・中学校に通わせている親が各自見守るべきです。なり手の確保はこれからますます難しいと思います。任意のものが強制であり、活動しているのは理解できません。
PTA ・蛇足ですが、犬の飼い主とペットがおそろいのスクールガードのなにかを身につけてさんぽ活動をしてくれたら、狂犬病の補助をしてくれるとかあれば、スクールガードのなり手が増えて、低迷している予防注射の接種が増えるかもしれません。活動自体が、下校時刻でなくても防犯にいいと思います。スクールガードコール登下校時刻に無理にあわせなくても、声かけ不審者や自転車マナー、通学路の危険箇所のお知らせによいと思います。ここ数年でハチの巣を2度退治しました。冬は、歩道が雪で危険になっている所の除雪、除雪隊への依頼もしました。最近の教育委員会が推進しているスクール構想にゆるく参加するなら、ゆるいスクールガードであってもよいと思います。

滝沢第二小学校

1 あなたがスクールガードになったきっかけは何ですか。	自分の子ども(孫等の親族を含む)が学校に通っていたから		自治会関係者に誘われたから		地域に貢献したいと思ったから		その他		無回答
	PTA	一般	PTA	一般	PTA	一般	PTA	一般	
	3	6	1	2	0	4	1	1	0
・大阪事件。 PTA ・PTAで誘われたから。									

2 スクールガードの活動にやりがいを感じていますか。	すごく感じている		まあまあ感じている		あまり感じていない		その他		無回答
	PTA	一般	PTA	一般	PTA	一般	PTA	一般	
	0	5	1	4	4	0	0	1	0
PTA ・やりがいはあるけどやりづらい。									

3 スクールガードの活動はどのくらいの頻度で行っていますか。	週5回(毎日)		週3~4回		週1~2回		その他		無回答
	PTA	一般	PTA	一般	PTA	一般	PTA	一般	
	1	8	0	1	2	0	2	1	0
PTA ・朝のみ毎日。									

3-2 また、それは「ながら見守り(散歩、買い物等しながら)」ですか。	ながら見守りとして		ながら見守りではない		その他		無回答
	PTA	一般	PTA	一般	PTA	一般	
	4	0	1	7	0	0	3

4 現在貸与されているもの(ベスト、帽子、身分証)は十分だと思いますか。	十分である		足りない		無回答
	PTA	一般	PTA	一般	
	3	6	1	3	2

・雨合羽、防寒着。  
 ・旗 5年たつと汚れる。  
 PTA ・ベスト:冬は厚着の上に着るので窮屈だ、帽子:色があせる(日焼けしやすい)。  
 PTA ・ベスト、帽子がありません。

5 スクールガードの活動で大変なことはありますか。あれば、具体的に教えてください。

・特になし。  
 ・夏は暑い、冬は寒い、災害時の誘導、身勝手な車が多い。  
 ・冬場。  
 ・特に冬場。  
 ・冬、手足の指先がつかたい。  
 PTA ・仕事との両立。「出られる時だけでいいから」と言われても、毎日出ている方々を見ていると申し訳なくよけいに行きにくくなる。  
 PTA ・冬歩道。  
 PTA ・道路横断誘導(補助)・通行車両が多い公道で車と低学年の児童を見合わせ横断させるのは大変だ。・冬期は路面の凍結等で児童を含め、身の危険を感じる。・ドライバーの協力が薄く心身共に疲れる。  
 PTA ・通勤途中にピンクコースを見っていますが、広がって歩いているとかわして通行するので、子供も怖くないか気になります。

6 スクールガードの養成・資質向上のための講習会の機会は十分だと思いますか。	十分である		まあまあ十分である		あまり十分ではない		足りない		無回答
	PTA	一般	PTA	一般	PTA	一般	PTA	一般	
	1	3	1	1	0	4	1	2	2
PTA ・今年からなのでよく分かりません。									
PTA ・講習会やっているのですか？									

7 スクールガード同士の交流は十分だと思いますか。	十分である		まあまあ十分である		あまり十分ではない		足りない		無回答
	PTA	一般	PTA	一般	PTA	一般	PTA	一般	
	1	1	2	2	1	6	0	1	1
PTA ・今年からなのでよく分かりません。									
PTA ・他の地域の情報。									

7-2 また、その交流は必要だと思いますか。	とても必要		まあまあ必要		あまり必要ではない		不要		無回答
	PTA	一般	PTA	一般	PTA	一般	PTA	一般	
	2	5	2	2	1	1	0	0	2

8 スクールガードのなり手の確保には、どのような取り組みが必要だと思いますか。
・誘導の仕方がわからない、怒られる、毎日は大変だ。
・教育委員会に実体を見て考慮願います。
・回覧による募集だけでは足りない。別の方法も考えるべき。
PTA ・リタイア世代に対する子供との交流イベントの開催→イベント後に申込をお願いする。
PTA ・地域の方だけに頼りすぎているところがあるので、保護者の当番制で行っていかなければならないのではと思います。
PTA ・活動しやすい様に地域全体でサポートする。・活動に使う実費を支給する(ガソリン代、水分補給ドリンク、カイロ等)。
PTA ・地域やPTAに、もっと広くスクールガードの活動を知らせた方が良いと思う。自分の子供が小学校に入るまで、私も知らなかったのです。

9 その他、ご意見・ご要望等ございましたら、ご自由にお書きください。
・冬の通学路を1度歩いて見てもらいたい。通学路の除雪は子供達が来る前にやってもらいたい。特にビッグハウスから学校までの所。雪よけを早く作ってほしい。
・スクールガードの必要性を重点的に考えて下さい。
・暑い日に冷たい飲みものサービスがあるとうれしい。
PTA ・子供見守り活動は、口で言うように簡単ではない。これまで、スクールガード員からの要望に対し、又、要員対策にしても関係者の対応がおざなりだったと考える。子供を守るという事を真剣に考え、対処してほしい。

鶯飼小学校

1 あなたがスクールガードになったきっかけは何ですか。	自分の子ども(孫等の親族を含む)が学校に通っていたから		自治会関係者に誘われたから		地域に貢献したいと思ったから		その他		無回答
	PTA	一般	PTA	一般	PTA	一般	PTA	一般	
	2	4	3	2	0	5	0	2	0
・スクールガードに誘われて。 ・自治会の当番制。									

2 スクールガードの活動にやりがいを感じていますか。	すごく感じている		まあまあ感じている		あまり感じていない		その他		無回答
	PTA	一般	PTA	一般	PTA	一般	PTA	一般	
	0	6	3	5	0	0	0	0	0

3 スクールガードの活動はどのくらいの頻度で行っていますか。	週5回(毎日)		週3~4回		週1~2回		その他		無回答
	PTA	一般	PTA	一般	PTA	一般	PTA	一般	
	0	7	0	1	1	2	2	1	0
PTA ・月2回。 PTA ・順番が回ってきたら行っている。 ・ほぼ?2日酔いの日は休み。 ・月に1回。									

3-2 また、それは「ながら見守り(散歩、買い物等しながら)」ですか。	ながら見守りとして		ながら見守りではない		その他		無回答
	PTA	一般	PTA	一般	PTA	一般	
	1	1	2	9	0	1	0
・横断歩道の誘導							

4 現在貸与されているもの(ベスト、帽子、身分証)は十分だと思いますか。	十分である		足りない		無回答
	PTA	一般	PTA	一般	
	3	10	0	1	0
・他に自治会からもらっているから。 ・1年過ぎると色がさめる。					

5 スクールガードの活動で大変なことはありますか。あれば、具体的に教えてください。
PTA ・今の所、月1回程度の当番と自主的ながら見守りなので大丈夫です。
・なし。
・特にありません。子供達の笑顔や元気な挨拶もあり、逆に活力をもらっています。
・小学1年生の子供たちは交差点に来ていきなり横断歩道を渡ろうとする事が多い気がします。普段は一時停止して左右確認して横断していると思いますがスクールガードが立っていると、車は確実に止まってくれると思っているのか。その辺を注意して見ていきたいです。
・特にありません。毎日子供達及び地域の方々と会えるので生きがいとしています。
・車で帰る連絡がとれれば(わかれば)見守りがいない日は出なくてもいいと思うことあり。
・スクールガードの募集活動はどのようにすれば良いのか?募集は学校でその後自治会が活動者を学校に推薦すると聞いた。自治会の推薦は必要なのか?

鶯飼小学校

6 スクールガードの養成・資質向上のための講習会の機会は十分だと思いますか。	十分である		まあまあ十分である		あまり十分ではない		足りない		無回答
	PTA	一般	PTA	一般	PTA	一般	PTA	一般	
	1	2	1	4	1	1	0	2	

7 スクールガード同士の交流は十分だと思いますか。	十分である		まあまあ十分である		あまり十分ではない		足りない		無回答
	PTA	一般	PTA	一般	PTA	一般	PTA	一般	
	1	3	2	4	0	1	0	1	

7-2 また、その交流は必要だと思いますか。	とても必要		まあまあ必要		あまり必要ではない		不要		無回答
	PTA	一般	PTA	一般	PTA	一般	PTA	一般	
	0	1	2	7	1	1	0	0	

8 スクールガードのなり手の確保には、どのような取り組みが必要だと思いますか。
・地道に勧誘と声かけが必要。なり手がない場合は仕方ないのでは。
・自治会と子供会育成会が連携してさがす。定年延長や農家等の専門業者も減っているので探すのも大変だと思う。(何かのきっかけを与えることを考える)。
・コロナ禍の最中なので難しいですね。まずは子供達の父母、祖父母等にスクールガードの講習会を実施して、やるかやらないか決めてもらう。やはり交通整備の経験してみないと自信がもてないと思う。スクールガードは難しいと思っているのかもしれない。
・自治会として取り組んでいる。・PTAの方々との協力体制が必要と考える。
・初孫が1年生に入学した時が募集のチャンスではないか。
・声かけ、小学校に通う家庭へのチラシ配り。
・毎日出ないといけないと思っている人が多く、年寄りの仕事のイメージが悪い。子供会でも参加してほしい。
・保護者の方はお勤めもあり不安があってもスクールガードまでお願いできないと思うので健康な高齢者の方にもっとお願いしても良いのでは。(運動、会話等でリフレッシュ)

9 その他、ご意見・ご要望等ございましたら、ご自由にお書きください。
・貸与ではないが、冬期間の寒さ対策として、自治会から3,000円程度の防寒用具を支給された。(本人が自ら必要な手袋やネックウォーマーなど購入し、領収書を渡した)
・一時、話しに聞いたこと。制服や防寒服などの話があったらしいが、あくまでもボランティア活動であり、貸与されると逆に義務感が生じ、活動がしづらくなる。手袋や備品等は自治会から支給している。
・スクールガードの人員が減ってきている事で、ローテーションで誰がどこに立つか決めているが、それが狂ってきている。スクールガードが立つ場所は各地域で決めているのか？教育委員会なのか学校なのか、教えてもらいたいことがたくさんあります。
・スクールガードの位置は、鶯飼小のみであるが、実際は南中生の見守り(朝の)もしているの、マチコミ情報を南中のグループと取り入れてほしい。私の場合、中2生がいるから登録しているが。
・児童の登下校の見守りが主眼であるため、色々な制約はつけるべきではない。例えば交通安全出発式の参列、親睦会への参加云々。
・スクールガードは子供をもつ親へのお手伝いで役割が逆転していると思う。自分の子供なのに人任せ責任を擦り付けられるのは否です。
・「毎朝大変ですね」と声をかけられたりしますが、小学生だけではなく色々な方と話をできるのは楽しい。一日の始まりが大事。「笑顔とあいさつ」をできる喜びを1日でも長く続けたいと思っています。
・自分の息子が小学生で通学していた時は、スクールガードの方に安全・安心に見送ってもらえた事を感謝しています。今は息子も大人になったので私が息子の代わりに恩返しをしたいと思っています。
・自治会の役員としての役割でスクールガードをやっているの6、7は分かりませんでした。すみません。毎日子供のために立ってくださっているスクールガードのみなさんに感謝しています。

姥屋敷小学校

1 あなたがスクールガードになったきっかけは何ですか。	自分の子ども(孫等の親族を含む)が学校に通っていたから		自治会関係者に誘われたから		地域に貢献したいと思ったから		その他		無回答
	PTA	一般	PTA	一般	PTA	一般	PTA	一般	
	4	2	0	2	0	2	0	0	

2 スクールガードの活動にやりがいを感じていますか。	すごく感じている		まあまあ感じている		あまり感じていない		その他		無回答
	PTA	一般	PTA	一般	PTA	一般	PTA	一般	
	0	2	3	3	1	0	0	0	

3 スクールガードの活動はどのくらいの頻度で行っていますか。	週5回(毎日)		週3~4回		週1~2回		その他		無回答
	PTA	一般	PTA	一般	PTA	一般	PTA	一般	
	1	2	0	1	0	0	3	2	

PTA ・月1回。  
 ・安全の日。  
 ・月1回。

3-2 また、それは「ながら見守り(散歩、買い物等しながら)」ですか。	ながら見守りとして		ながら見守りではない		その他		無回答
	PTA	一般	PTA	一般	PTA	一般	
	1	3	2	0	0	1	

・児童に同行見守り。

4 現在貸与されているもの(ベスト、帽子、身分証)は十分だと思いますか。	十分である		足りない		無回答
	PTA	一般	PTA	一般	
	4	5	0	0	

5 スクールガードの活動で大変なことはありますか。あれば、具体的に教えてください。
・冬期間除雪した雪が堆積され、道路外に退避できない状態となります。(その場所はカーブで坂道なので歩車道別もなく通行車両がスリップしてしまうと重大事故のおそれがある)
・特になし。
・歩道がない(通学路が長い。人口少ない。目撃者少ない。標識も少ない。車のスピードが速いなど)

6 スクールガードの養成・資質向上のための講習会の機会は十分だと思いますか。	十分である		まあまあ十分である		あまり十分ではない		足りない		無回答
	PTA	一般	PTA	一般	PTA	一般	PTA	一般	
	1	3	2	2	1	0	0	0	

姥屋敷小学校

7 スクールガード同士の交流は十分だと思いますか。	十分である		まあまあ十分である		あまり十分ではない		足りない		無回答
	PTA	一般	PTA	一般	PTA	一般	PTA	一般	
	1	2	2	2	1	1	0	0	0

7-2 また、その交流は必要だと思いますか。	とても必要		まあまあ必要		あまり必要ではない		不要		無回答
	PTA	一般	PTA	一般	PTA	一般	PTA	一般	
	0	2	4	2	0	0	0	0	1

8 スクールガードのなり手の確保には、どのような取り組みが必要だと思いますか。
・無職又は自営業者に積極的に声掛けおして、活動の回数は週1~2回で本人に任せる。
・なかなか難しいと思いますが、地域愛とか心意気とか共通の思いのある人を探したい。
・学校の活動、子どもたちの様子などを広報などで紹介等。

9 その他、ご意見・ご要望等ございましたら、ご自由にお書きください。
・いつもありがとうございます。
・姥屋敷の道路は通勤時間の交通量が多いので、前のように学校側に立ってもらなどしてもらいたいです。
・通学路としての道路がないので車軸増加により危険が多い。歩道が欲しい。片側だけでもよいので歩道が欲しい。

柳沢小学校

1 あなたがスクールガードになったきっかけは何ですか。	自分の子ども(孫等の親族を含む)が学校に通っていたから		自治会関係者に誘われたから		地域に貢献したいと思ったから		その他		無回答
	PTA	一般	PTA	一般	PTA	一般	PTA	一般	
	11	3	0	1	0	1	3	0	0
PTA ・他にやる人がいないから。									
PTA ・加入申請したが、申請期限に間に合わなかった為、未加入です。									

2 スクールガードの活動にやりがいを感じていますか。	すごく感じている		まあまあ感じている		あまり感じていない		その他		無回答
	PTA	一般	PTA	一般	PTA	一般	PTA	一般	
	1	1	1	1	8	2	3	0	1
PTA ・ほとんど参加できていない。									
PTA ・これから活動していくところです。									

3 スクールガードの活動はどのくらいの頻度で行っていますか。	週5回(毎日)		週3～4回		週1～2回		その他		無回答
	PTA	一般	PTA	一般	PTA	一般	PTA	一般	
	5	0	1	0	1	3	6	1	1
PTA ・ほとんどできていない。									
PTA ・送迎中など。									
・マラソン等のある日。									

3-2 また、それは「ながら見守り(散歩、買い物等しながら)」ですか。	ながら見守りとして		ながら見守りではない		その他		無回答
	PTA	一般	PTA	一般	PTA	一般	
	12	3	0	1	1	0	1
PTA ・地域がら、車での送迎中に見守っています。							

4 現在貸与されているもの(ベスト、帽子、身分証)は十分だと思いますか。	十分である		足りない		無回答
	PTA	一般	PTA	一般	
	11	4	1	0	2
PTA ・旗がほしいです(黄色い旗)。					

5 スクールガードの活動で大変なことはありますか。あれば、具体的に教えてください。
PTA ・学校の割り当て係の際、通勤時間が早いた為時間通りに行えない
PTA ・仕事をしているのでなかなか一緒に歩いたりはできない。
PTA ・歩道がない箇所、歩く時大人の私でも怖い時があります。(草、雪でさらに歩く場所が狭いです)
PTA ・時間がなく活動出来ていない。
PTA ・特になし。
・活動の中で大変なことはなかったです。



柳沢小学校

6 スクールガードの養成・資質向上のための講習会の機会は十分だと思いますか。	十分である		まあまあ十分である		あまり十分ではない		足りない		無回答
	PTA	一般	PTA	一般	PTA	一般	PTA	一般	
	6	2	2	2	3	0	0	0	

7 スクールガード同士の交流は十分だと思いますか。	十分である		まあまあ十分である		あまり十分ではない		足りない		無回答
	PTA	一般	PTA	一般	PTA	一般	PTA	一般	
	6	3	2	0	4	1	0	0	

7-2 また、その交流は必要だと思いますか。	とても必要		まあまあ必要		あまり必要ではない		不要		無回答
	PTA	一般	PTA	一般	PTA	一般	PTA	一般	
	2	1	5	2	3	1	2	0	

8 スクールガードのなり手の確保には、どのような取り組みが必要だと思いますか。
PTA ・他の地域を見ていると働き世代(通勤、子育て等忙しい)ではなく、引退世代が担っている。柳沢もそうならばありがたいと思っている。
PTA ・地域の方々への要請、祖父母の協力。
PTA ・日々の地域の方との関わり、名前等の把握。
PTA ・どこにどの道にどれだけの通学者がいるか調べて新年度始まる前にスクールガードの方々にお伝えしたり、どこの地区に人手が足りないか知ることをしたい。どの程度の必要性があるのか分かってほしい。コミュニケーションが大事だと私は思います。子の安全を守っていただく保護者や学校側が、見守って下さる地域の方に気持ちを伝えていかなければいけないと思いました。人通りが少ないからこそスクールガードの存在は大切ですし、人手が足りないなら歩道など対策が必要なのでは？と思います。何かあったとき、発見されないのが・・・
PTA ・もっと気軽に取り組めるようにする。
PTA ・地域全体で見守りが必要だと思います。
・現在のままでよいと思います。

9 その他、ご意見・ご要望等ございましたら、ご自由にお書きください。
PTA ・先生方は全く地域の方々を知らないのと思う。
・他の学校のスクールガードの方々の方が協力的に見える。柳沢は広く人が少ないため見守りが不十分に感じる。

1 あなたがスクールガードになったきっかけは何ですか。	自分の子ども(孫等の親族を含む)が学校に通っていたから		自治会関係者に誘われたから		地域に貢献したいと思ったから		その他		無回答
	PTA	一般	PTA	一般	PTA	一般	PTA	一般	
	※	2	※	0	※	6	※	2	
・前任者からの引継ぎ。									
・自治会で防犯部長を長年やり、かつ民生児童委員をしてボランティア精神でやっております。									

2 スクールガードの活動にやりがいを感じていますか。	すごく感じている		まあまあ感じている		あまり感じていない		その他		無回答
	PTA	一般	PTA	一般	PTA	一般	PTA	一般	
	※	5	※	5	※	0	※	0	

3 スクールガードの活動はどのくらいの頻度で行っていますか。	週5回(毎日)		週3~4回		週1~2回		その他		無回答
	PTA	一般	PTA	一般	PTA	一般	PTA	一般	
	※	5	※	1	※	3	※	1	

3-2 また、それは「ながら見守り(散歩、買い物等しながら)」ですか。	ながら見守りとして		ながら見守りではない		その他		無回答
	PTA	一般	PTA	一般	PTA	一般	
	※	3	※	6	※	1	
・毎朝交差点に立ち、生徒の誘導をやっている。							

4 現在貸与されているもの(ベスト、帽子、身分証)は十分だと思いますか。	十分である		足りない		無回答
	PTA	一般	PTA	一般	
	※	6	※	3	
・メガホン、警笛。					
・防寒着、カッパ。					
・帽子が10年以上であせてきました。					
・冬のジャンパー。					

5 スクールガードの活動で大変なことはありませんか。あれば、具体的に教えてください。					
・特にないです。					
・個人情報のこともありますが、事情があって参加できない場合の連絡先や対象児童の父兄名簿が配布されれば、ありがたいと思っております。					
・活動に出ている人が決まった人ばかりである。名簿には載っているが、ほとんど活動していない人が多い。					
・降雨、降雪時。					
・登校、下校時間出勤者の人数が少ない。登録者の人数が多いが。					
・当会の会員数は組織的にはいるが、毎朝の登校時の活動がまったく見られない。常に隣の自治会の方々が5~6名~から見守り、安全な子供の誘導に積極的にやってくれております。当自治会の役員は、会長以下、もっと積極的に自分の自治会の活動をしてほしいと思う。					

一本木小学校

6 スクールガードの養成・資質向上のための講習会の機会は十分だと思いますか。	十分である		まあまあ十分である		あまり十分ではない		足りない		無回答
	PTA	一般	PTA	一般	PTA	一般	PTA	一般	
	※	1	※	5	※	4	※	0	0

7 スクールガード同士の交流は十分だと思いますか。	十分である		まあまあ十分である		あまり十分ではない		足りない		無回答
	PTA	一般	PTA	一般	PTA	一般	PTA	一般	
	※	1	※	4	※	5	※	0	0

7-2 また、その交流は必要だと思いますか。	とても必要		まあまあ必要		あまり必要ではない		不要		無回答
	PTA	一般	PTA	一般	PTA	一般	PTA	一般	
	※	2	※	6	※	1	※	1	0

8 スクールガードのなり手の確保には、どのような取り組みが必要だと思いますか。
・小学校低学年生のいる祖父母に協力してもらえよう、学校、PTAを通じて働きかけが必要です。
・スクールガードの活動状況をもっと広報等で取り上げる。
・各自治会総会での説明。
・PTAの輪番制。
・学校、PTA(家族への呼びかけ)からの呼びかけ。
・なかなかありません。
・PTAも動くべき。
・当組織は28名位の人員となっているが、実際の活動者はあまり見当たらない感じがする。これは学校の事務局の方ではなく、自治会長が積極的に活動して、後継者を探し、自分の自治会を盛り上げる努力が必要。

9 その他、ご意見・ご要望等ございましたら、ご自由にお書きください。
・私は孫が北海道にいますが、彼の地でお世話になっていると思い、発足以来スクールガードをやっております。
・名簿に名前があるけど見かける人が少ない。登下校時間帯に家の方で送り迎えでもいい。
・スクールガードの組織は本来小学校のみと考えるが、私は主として中学生の方を担当してやっております。もう1～2年はこのボランティアを続けたいと思います。

滝沢東小学校

1 あなたがスクールガードになったきっかけは何ですか。	自分の子ども(孫等の親族を含む)が学校に通っていたから		自治会関係者に誘われたから		地域に貢献したいと思ったから		その他		無回答
	PTA	一般	PTA	一般	PTA	一般	PTA	一般	
	0	3	0	2	0	4	0	2	0
・活動を提唱したいから。 ・滝沢市少年補導員。									

2 スクールガードの活動にやりがいを感じていますか。	すごく感じている		まあまあ感じている		あまり感じていない		その他		無回答
	PTA	一般	PTA	一般	PTA	一般	PTA	一般	
	0	4	0	6	0	0	0	0	0

3 スクールガードの活動はどのくらいの頻度で行っていますか。	週5回(毎日)		週3~4回		週1~2回		その他		無回答
	PTA	一般	PTA	一般	PTA	一般	PTA	一般	
	0	4	0	4	0	1	0	1	0
・東小の場合、数年前から6月までは1年生の下校時に学校まで行って一緒に下校するように決めています。 ・下校時のみ。									

3-2 また、それは「ながら見守り(散歩、買い物等しながら)」ですか。	ながら見守りとして		ながら見守りではない		その他		無回答
	PTA	一般	PTA	一般	PTA	一般	
	0	2	0	8	0	0	0

4 現在貸与されているもの(ベスト、帽子、身分証)は十分だと思いますか。	十分である		足りない		無回答
	PTA	一般	PTA	一般	
	0	3	0	7	0

・防寒着。 ・防寒用の着衣、ベスト、帽子の支給(色が落ちる)。 ・ベスト、帽子、毎日使用していると色あせてきます。予備をそろえてほしい。 ・ベスト、帽子は日焼けで色あせする。 ・軍手、他雨具。 ・青バトの油代等。									
---	--	--	--	--	--	--	--	--	--

5 スクールガードの活動で大変なことはありますか。あれば、具体的に教えてください。
・降雨、雪時の活動。 ・毎日スクールガードに出ると思われていると、負担です。 ・朝は信号のないところで急に飛び出したりしないか？おはよう！の声掛け、赤に変わりそうなところで渡っていないかなどを見守っている。下校時は新1年生を主体に見守っているが慣れてくると言う事をきかなくなる。 ・雨、風、雪とかに雨具？ ・児童の登校、下校時間に合わせるのが大変です。 ・雷雨が下校時にかかった時は大変でした。30度超えの真夏日は子供達も水筒が空になり川前学童まで1km大変でした。 ・なし。 ・冬期間は路面の凍結等で、転倒等で足腰が大変である。

6 スクールガードの養成・資質向上のための講習会の機会は十分だと思いますか。	十分である		まあまあ十分である		あまり十分ではない		足りない		無回答
	PTA	一般	PTA	一般	PTA	一般	PTA	一般	
	0	1	0	2	0	4	0	2	1

・全然ありません。

7 スクールガード同士の交流は十分だと思いますか。	十分である		まあまあ十分である		あまり十分ではない		足りない		無回答
	PTA	一般	PTA	一般	PTA	一般	PTA	一般	
	0	1	0	5	0	3	0	0	1

7-2 また、その交流は必要だと思いますか。	とても必要		まあまあ必要		あまり必要ではない		不要		無回答
	PTA	一般	PTA	一般	PTA	一般	PTA	一般	
	0	6	0	2	0	1	0	1	0

8 スクールガードのなり手の確保には、どのような取り組みが必要だと思いますか。
・児童の親及び祖父等が活動に参加すること。
・民生児童委員の皆さんに苦勞をかけています。祖父母のご協力。
・新学期から1～2か月は終えの方も出てきますが、慣れると全く来ません。責任のある立場にいる人達が積極的にスクールガードをやっていただくといいと思います。
・かなり不足している状態。PTA保護者の方がほとんどいない。車で迎えにきているのは見かける。もっと積極的に自分の子供、他人の子供を交代しながらでもやっていけたらいいのにと常日頃思っている。
・手当。
・児童を守ろうという責任感です。
・日中の時間帯で時間の余裕のある方、なかなか難しいですが声をかけていくことは引き続きお願いしたいと思います。(学校)(自治会の集会の場)
・各自治会の役員の方に頼みます。
・自分の子供の為にPTA関係者をもっと地域の活動にも参加して、地域のスクールガード関係者との日常活動の中での交流が必要ではないかと思う。スクールガード関係者に対してご苦勞様等の挨拶と感謝の気持ちをもって子供だけでは親の気持ちがどうか？と考える。

9 その他、ご意見・ご要望等ございましたら、ご自由にお書きください。
・ベスト、帽子の毎年配布、女性用の帽子。
・同じ人が何年も続けてやっていると、頼られてしまうので良くないかと思います。
・学校の先生にお願いです。良い例が昨日ありました。下校時刻に迎えにいったら「雷雨注意報が出ているので父兄に迎えにきてもらいます。迎えに来れない生徒は1時間後に帰ってもらいますので帰ってください」と言われました。何故もっと早く連絡網を使わないのですか？
・会員名簿人数が多くとも実情出てくる人数は10分の1です。
・下校時の1年生の対応(時間変更、帰宅方法の変更)に変更が生じた場合は、早めにスクールガードに連絡いただきたい。通学コース毎に、何人かのスクールガードが登録されているのですが、都合のつかないコースもあり、先生の先導で1年生は下校されていました。ある程度日数過ぎ(2ヶ月くらい)そのコースは先生が不在でもきちんと並んで下校され、それなりに子どもたちも自立していくようです。
・私は平成18年より滝沢全体の青灯、スクールガードをしています。
・青パトでの巡回に対しても、油代等の費用出してもらえないのか？青パトをしている人に対して貴方たちはいくらお金もらってやっているのと聞かれるが、すべて自分のお金でやっていると言うと、スクールガードは暇な人がやっているんだと言って話している人がいる。

滝沢中央小学校

1 あなたがスクールガードになったきっかけは何ですか。	自分の子ども(孫等の親族を含む)が学校に通っていたから		自治会関係者に誘われたから		地域に貢献したいと思ったから		その他		無回答
	PTA	一般	PTA	一般	PTA	一般	PTA	一般	
	5	4	0	5	1	6	0	2	0
・未来の子供達の安全・安心のため。 ・年金受給者です。何等かの社会貢献は必要との考えで始めた。 ・過去に滝沢小児童が亡くなったため(事故にて)同じ子ども会の子でした。 ・子供、高齢者の見守りが住民自治の重点と思った。									

2 スクールガードの活動にやりがいを感じていますか。	すごく感じている		まあまあ感じている		あまり感じていない		その他		無回答
	PTA	一般	PTA	一般	PTA	一般	PTA	一般	
	2	6	3	6	0	1	0	1	0
・子ども会の係とっているので正直当番みたいな感じ。									

3 スクールガードの活動はどのくらいの頻度で行っていますか。	週5回(毎日)		週3~4回		週1~2回		その他		無回答
	PTA	一般	PTA	一般	PTA	一般	PTA	一般	
	0	9	3	2	1	1	1	2	0
PTA ・2週に1回。 ・入学後、2~3回くらい。 ・仕事のシフトの都合による(月ごと)。 ・月2~3回。 ・月1回。									

3-2 また、それは「ながら見守り(散歩、買い物等しながら)」ですか。	ながら見守りとして		ながら見守りではない		その他		無回答
	PTA	一般	PTA	一般	PTA	一般	
	0	2	5	11	0	0	1

4 現在貸与されているもの(ベスト、帽子、身分証)は十分だと思いますか。	十分である		足りない		無回答
	PTA	一般	PTA	一般	
	4	9	1	2	3
PTA ・大きめの旗があれば助かります。 PTA ・帽子は若い女性は被りづらい。自分も含め、持っていないメンバーは他にもいます。日よけや防寒を考えると何か別のものでもとは思う。 ・冬は寒いので毛糸の帽子を着用しているがそれでよいか疑問に感じています。 ・夏場には不服に思うこと(帽子を変えることがよい)。 ・貸与品は季節を配慮して欲しい。夏冬共通の帽子とベストは色指定のため、帽子は厳寒期には耐え難い。ベストは防寒衣が厚手のものだと着られない等の難点がある。スクールガードの標識のあり方を検討して欲しい。 ・防寒着(ジャンパー等)。 ・できれば旗は大きい方がよい。					

5 スクールガードの活動で大変なことはありますか。あれば、具体的に教えてください。
PTA ・曜日分担なので、何人か交代できる人がいて、体調や都合を優先できるのですが、毎日の方々にはそういう人がいないようなので大変そう。天候によりずぶぬれや汗だくでそのまま仕事に行くので大変です。
・その地区で行う内容が違うのか、私が受けた説明では初登校後数日一緒に登校すればいいとのことだったので、ほとんど何もしていない状況。
・スクールガードがいると子どもが油断することがあるので徹底指導を願っています。よその地区ですが道路にかなり出て車を止めている人がいるので危険なことは避けるようにしてほしいです。
・冬期間の除雪対策できていない通学路でのガードは大変である。車路から通学路へ盛り上げており対策検討願います。
・夏の暑さ、冬の寒さに対応するため健康管理が大変である。
・特になし。
・冬季の除雪。朝、通学路の除雪をしながらの活動。
・無いとは言えない。何が学童の通学路で起きるかをいつも気をつけていること。(自転車との事故が一番怖い、高学年同士の悪ふざけ下校時)
・別紙参照。
・体調不良時の交代要員がいない。通学路の除雪を行ってほしい(雪かきで汗だくになり着替えをしている現状)。
・冬の融雪剤散布及び除雪。
・雨と雪の日の対応が大変です。
・組織的には定着しているが、少子高齢化社会の中では安定しているわけではない。現実、時代に即した運営を。

6 スクールガードの養成・資質向上のための講習会の機会は十分だと思いますか。	十分である		まあまあ十分である		あまり十分ではない		足りない		無回答
	PTA	一般	PTA	一般	PTA	一般	PTA	一般	
	0	2	0	3	4	5	0	3	2
PTA ・というより出たことがない、出られない。									
・講習会は一度もない。									

7 スクールガード同士の交流は十分だと思いますか。	十分である		まあまあ十分である		あまり十分ではない		足りない		無回答
	PTA	一般	PTA	一般	PTA	一般	PTA	一般	
	1	1	2	5	1	4	1	3	1

7-2 また、その交流は必要だと思いますか。	とても必要		まあまあ必要		あまり必要ではない		不要		無回答
	PTA	一般	PTA	一般	PTA	一般	PTA	一般	
	1	6	2	5	0	2	2	0	1

8 スクールガードのなり手の確保には、どのような取り組みが必要だと思いますか。
PTA ・自分たちのような柔軟性のある形を認めること。古くからやってこられた方の中には、毎日立ってこそという考えが強い印象。ながらについても否定されたことがあります。幅広い年齢やライフスタイルの方々と、できる形(地域の状況に合わせて)を見つけていくことが必要だと思います。
・子どもを毎日見守ってくれるので報酬(お礼など)を出してもいいと思う。(私のように子ども会の係としてやっている、子どもを通わせている人には不要)
・難しいですが、自治会通してが一番早いように感じます。ただ自治会の人たちが毎年更新だと大変だということで数年登録できる人も単年の人もあるといいと思います。
・市の教育委員会等でもっと積極的に取り組みが必要と思います。現在滝沢市のスクールガードは不足、充足も不明です。
・ボランティアで行っているが自治会関係者の勧誘だけではスクールガードのなり手の確保はむずかしく報酬を検討する段階にきていると。
・PTAと自治会が連携して、自治会会員に働きかけが必要だと思います。
・私が発足と同時に孫が新生児であったことと同時に卒業と同時にやめることを何度も考えたが足りてないことと地域が必要があること、ボランティア活動なので次の方を探したが金にならないのなら自らはしないと退職をなさった方からの返事です。
・他県の自治会では会員が当番制でスクールガードを行っていると聞く。老人スクールガードさんが、子どもにガードされる場面もあると聞いた。・交通安全対策は主要な自治活動の一環としてゴミ集積所の清掃当番と同じように当番制にできないか。
・スクールガードに対する意識の高揚。各地域からの推薦。
・手当の支給(月ごと)。
・なり手の確保は難しい、とりえず手当的なもの。時間と金、行動力のある方を探す。
・自治会の呼びかけが必要だと思います。
・なり手の問題ではなく、スクールガードの運営の上で責任の分散をするべき。

9 その他、ご意見・ご要望等ございましたら、ご自由にお書きください。
PTA ・スクールガードの登録は年度途中では認められないのでしょうか？希望を申し出てくれた人がいたのに、今年はしめ切ったと断られた人がいると聞き、非常に残念なことをしたのではと思いました。スクールガード会報のように各地域のやり方や困っていることを紹介するものがあったらいい。大学生の研究材料にってもらって調査やいい意見をもらうなどいいのではないのでしょうか。
・学校に近い地区のため、子どもの登校に付き添わなくても大丈夫だと思う。そのような地区は他の役割を与えるなど内容を見直してもいいかと思います。
・不審者などの細かい情報が知りたいです。・少しでも立っていている人に声をかけ登録者を増やしたところ、登録は多いのに立っていないというクレームをもらいましたが、たくさん出ないと誘えないのか市の方針と違うと感じました。
・今回市議会よりアンケートがあり、更にスクールガードの資質向上に期待しております。ありがとうございました。リモートでスクールガードの意見交換会開催を希望致します。
・特になし。
・市に要望、通学路の整備で冬季の除雪、通学路であるとの標示、標識等が少ないと思います。
・自治会でも16年間もやり通してきましたが、近年になって・・・親さん達からのありがとうのお言葉などをうけていることはよく思っているがまだまだですね。
・中央小学校の校長先生、担当教諭が、定期的に巡回して、スクールガードを激励している。寸暇の交流ではあるが、大事な場面である。また、校報「岩手山のように」にスクールガードの記事を掲載している。子供も大人も共に成長を続けて事故のない明るい地域社会を築いて参りたい。
・学校、保護者において、スクールガードの注意、指導に素直に従うよう注意していただきたい(とんでもない口答えをした子がいた～あり)。
・私たちは見守りロボットではない。スクールガードは生きた人間力の組織です。あいさつ、安全安心、感謝など生きた生活のひとつです。