

滝議第0605002号  
令和5年6月6日

滝沢市議会議長 日向 清一 様

産業建設常任委員会  
委員長 山谷 仁

産業建設常任委員会所管事務調査報告書

本委員会は、所管事務の調査を次のとおり終了したので会議規則第77条に基づき報告  
します。

記

- 1 調査事件  
市道の現状と課題について
- 2 調査結果  
別紙のとおり

## 1 調査事項

市道の現状と課題について

## 2 調査理由及びその目的

市道の管理体制の確認を行い、諸所の問題解決を図るため、市道全路線の現状を把握し、課題を明らかにすることから、安全で快適に利用できる道路環境整備について調査する。

## 3 産業建設常任委員会委員

委員長 山谷 仁

副委員長 仲田 孝行

委員 佐藤 澄子、井上 仁、齋藤 明、長内 信平

## 4 調査内容

### (1) 調査経過（関連資料は別添）

開催日等	内容
令和4年8月5日（金）	<p>【委員会内協議】</p> <p>&lt;協議の概要&gt;</p> <p>調査項目を決定した。</p>
令和4年10月3日（月）	<p>【委員会内協議】</p> <p>&lt;協議の概要&gt;</p> <p>具体的な調査内容及びスケジュールを決定した。</p>
令和4年10月14日（金）	<p>【委員会内協議】</p> <p>&lt;協議の概要&gt;</p> <p>本市の現状及び課題を協議した。</p> <p>担当課の事務調査を行うことに決定した。</p>
令和4年11月2日（水） 担当課：都市整備部道路課	<p>【担当課の事務調査①（資料1）】</p> <p>&lt;調査の目的&gt;</p> <p>市民から出されている課題及び要望の状況とその対応方針を確認することを目的に、担当課から説明聴取を行った。</p> <p>&lt;調査の内容&gt;</p> <ul style="list-style-type: none"> <li>・道路整備計画における未着手道路と今後の対応方針</li> <li>・道路修繕計画における未修繕箇所と今後の対応方針</li> <li>・第1菓子線における社会実験後の方向性</li> </ul>

	<ul style="list-style-type: none"> <li>・ 八人打滝向線の拡幅の必要性</li> <li>・ 洞畑鬼越線の舗装化要望に対する考え</li> <li>・ 不動沢線の木橋の管理</li> <li>・ ふるさと交流館前交差点改良の進捗</li> </ul>
令和4年12月5日（月）	<p><b>【委員会内協議】</b></p> <p>&lt;協議の概要&gt;</p> <p>担当課事務調査の振り返りを行った。</p>
令和5年2月24日（金）	<p><b>【委員会内協議】</b></p> <p>&lt;協議の概要&gt;</p> <p>道路整備計画表における「未着手」路線について、図面上で位置の確認作業を行った。</p> <p>担当課の事務調査を行うことに決定した。</p>
令和5年4月21日（金） 担当課：都市整備部道路課	<p><b>【担当課の事務調査②（資料1）】</b></p> <p>&lt;調査の目的&gt;</p> <p>道路整備計画表における「未着手」路線の対応方針を確認することを目的に、担当課から説明聴取を行った。</p> <p>&lt;調査の内容&gt;</p> <ul style="list-style-type: none"> <li>・ 道路整備計画表における未着手路線の優先順位</li> <li>・ 整備実施の見込みがない路線について、次期更新の道路整備計画への記載予定有無</li> <li>・ 整備実施の見込みがない路線について、市民からの要望の有無</li> </ul>
令和5年5月30日（火）	<p><b>【委員会内協議】</b></p> <p>&lt;協議の概要&gt;</p> <p>これまでの調査を踏まえ、調査報告の内容を協議した。</p>
令和5年6月2日（金）	<p><b>【委員会内協議】</b></p> <p>&lt;協議の概要&gt;</p> <p>これまでの調査を踏まえ、調査報告の内容を協議した。</p>

## (2) 特記事項

### ア 担当課の事務調査【令和4年11月2日（水）】

#### (ア) 道路整備の対応方針

- ・ 現行の道路整備計画（至：令和7年度）に登載されている59路線中、全体の39%に当たる23路線が未着手となっている。
- ・ 次期の道路整備計画策定に向け、令和4年度は道路整備方針（案）の作成を進めている。

#### (イ) 道路修繕の対応方針

- ・ 道路修繕の基本対応として、緊急を要する小規模な修繕は都度実施し、大規模な修繕は財政措置を伴うため、道路修繕台帳に登載後、交通への影響、危険度、費用対効果を勘案し、順次実施している。

#### (ウ) 地域からの洞畑鬼越線舗装化要望

- ・ 担当課の見解では、道路が急勾配であるため、冬期間の安全を考慮すると現在の砂利道の状態が最適であると考えている。
- ・ 姥屋敷いきいき21推進委員会とは、令和4年度の市政懇談会において、これまでの経緯や現況を確認し、引き続き砂利道での維持管理を行っていくことを確認している。

### イ 担当課の事務調査【令和5年4月21日（金）】

#### (ア) 道路整備の優先順位

- ・ 優先の明確な基準はなく、盛岡広域都市計画道路網を踏まえつつ、市道を取り巻く状況（国、県道の整備状況の進捗、大規模開発等）、緊急性、効率性及び財政状況等から検討し、都度判断をしている。
- ・ 上記の状況においても、滝沢市通学路交通安全プログラムに掲載されている路線については、児童生徒の通学時の安全を確保するため、優先度が高くなるものと担当課では考えている。

#### (イ) 次期の道路整備計画

- ・ 現計画における「未着手」路線は、次期の道路整備計画にも全て登載する予定としている。ただし、地域から整備不要の意見等が出された場合には検討する可能性がある。

#### (ウ) 財源確保

- ・ 国も通学路の安全確保に力を入れており、令和4年度に交通安全対策補助金が新たに開設された。
- ・ この補助を活用し、第1湯舟沢線（令和4年度から）、巢子野沢線（令和5年度から、社会資本整備総合交付金からの切替え）の事業を推進することとしている。

## 5 考察

都市整備部道路課が、延長500kmに及ぶ本市の市道整備や修繕事業に計画的に対応してきたことが確認できた。事業推進の財源も、社会資本整備総合交付金、防衛省のさまざまな補助金、最近では、緊急自然災害防止対策事業債や交通安全対策補助金も充当するなど、財源確保にも努力の跡が窺える。

しかしながら、現行の道路整備計画に登載されている59路線中、23路線が「未着手」になっており、次期の道路整備計画にも「未着手」路線は全て反映されるものであることから、今後は、第二次滝沢市総合計画の策定の過程で、新しい市道整備や修繕事業の内容が明らかになり、道路行政においては、事業の緊急性、危険度の把握、安全性の確保や住民要望の重要性等、さまざまな指標を捉え、市が考える道路整備の優先度を市民にしっかりと開示していくことが必要と考える。

また、事業の進捗具合は定期的の開示し、併せて長い間未着手の路線については、市民に了解が得られないものと考えられることから、今後においては委員会だけではなく、市民にもはっきりとわかる事業年表、工事手順表等を定期的に公表し、事業推進を行っていくことが必要と考える。

調査の中で特に際立った問題として、例えば、地域から長年出ている洞畑鬼越線の舗装化要望など、市との見解に相違がみられる課題は、鶉飼姥屋敷線を改良する等といった案を検討、提案し、地域から理解が得られるよう努力が必要と考える。

次期の道路整備計画策定に当たっては、まずは安全で快適な道路整備方針の作成が必要と考えられるが、児童生徒の安全確保の観点において、滝沢市通学路交通安全プログラムは十分に考慮すべきものとする。

事業推進のためには財源確保が重要であり、社会資本整備総合交付金、防衛省補助金など今まで以上に使い勝手の良さと効率を考え、引き続きそれぞれの事業に生かして行くべきものとする。

## 市道の現状と課題について（道路課）

令和 4年11月 2日

## 1 調査目的

市道の管理体制の確認を行い、諸所の問題解決を図るため、市道全路線の現状を把握し、課題を明らかにすることから、安全で快適に利用できる道路環境整備について調査するもの。

## 2 調査項目

## (1) 道路整備計画における未着手道路の今後の対応方針

道路整備計画（～2025年）に記載された対象路線59路線の内、未着手路線は23路線と全体の39%を占めています。道路事業は、国からの補助金など特定財源に実施が大きく左右されることから、市単独事業としての実施は難しい状況にあります。今年度、道路整備計画の上位に当たる道路整備方針（案）の作成に向けて、庁内で議論しており、今後とも限りある予算の中でストック効果の高く、次期総合計画等も考慮した道路整備について検討してまいります。

[計画策定：経緯]

H13	道路整備計画策定（2001年～2025年）
H21	道路整備計画見直し（第1回変更）
H26	道路整備計画見直し（第2回変更）
R4	道路整備計画の見直しに着手

## (2) 道路修繕計画における未修繕箇所と今後の対応方針

緊急を要する小規模な修繕工事はその都度修繕を実施しております。

大規模な修繕は、財政上の措置を伴うことから長期計画が必要なため平成14年度から道路修繕台帳を作成し、交通への影響や危険度、費用対効果を勘案して順次修繕を実施しております。

現在、道路修繕管理台帳には149件が登載され、令和3年度までに85件の修繕を実施し、64件が未修繕となっております。

今後におきましても、交通安全施設改善要望及び滝沢市交通安全推進会議の要望状況も踏まえ、関係機関との協議や情報共有を図りながら、交通への影響や危険度、費用対効果を勘案して順次計画的な維持修繕を実施してまいります。

## (3) 第1菓子線における社会実験後の方向性

社会実験及び協議会を経て、区画線でのカラー標示や狭さを造る方向性で、自動車交通を抑制し歩行者が安全・安心に利用できる空間、歩行者優先の道路への転換を目的として実施する予定であります。（※下記施工イメージを参照）

現在、防衛交付金事業により当該路線の設計業務を行っており、次年度からは側溝改修工事を実施する予定です。この中で社会実験の成果を反映できるよう検討してまいります。

〈参考：施工イメージ〉

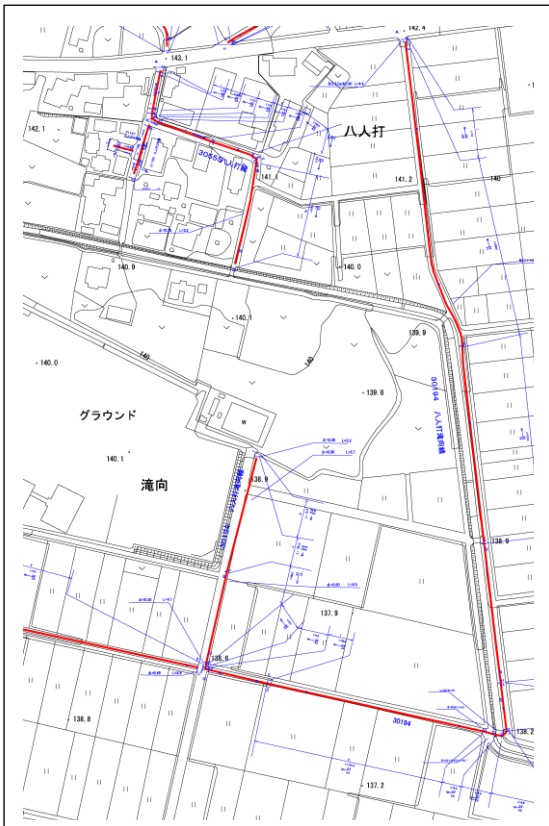


(4) 八人打滝向線の拡幅の必要性

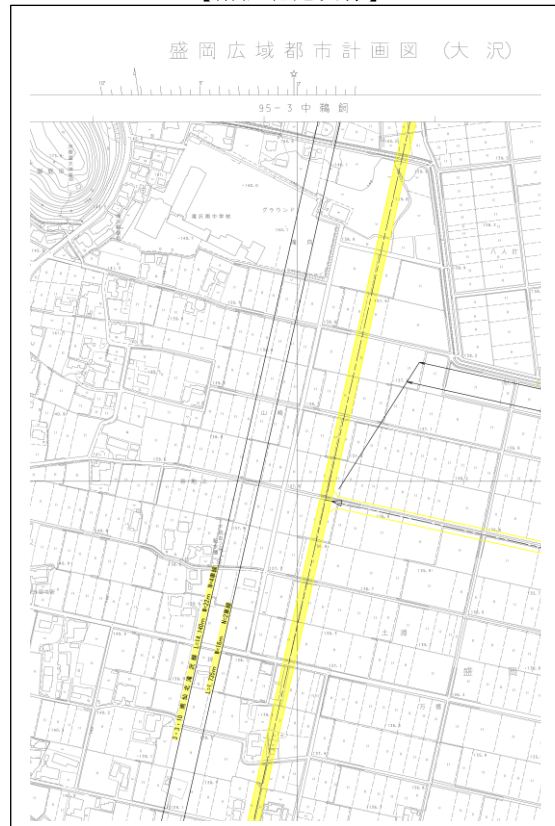
当該路線は、道路整備計画に掲載された対象路線ではありません。また、隣接する南仙北滝沢線などの都市計画道路が廃止されたことから現状での拡幅については、難しい状況です。拡幅は難しいですが、中学生の下校時などの安全確保のため防災防犯課で防犯灯を一部区間で設置しております。今後とも区画線設置や舗装修繕など通学路の安全対策を考慮し対応してまいりたいと考えております。

都市計画道路（廃止路線）

【市道八人打滝向線】



【南仙北滝沢線】



#### (5) 洞畑鬼越線の舗装化要望に対する考え

市道洞畑鬼越線は、里道として姥屋敷地域の住民の方々が長年利用していたものを、昭和56年に林道事業により砂利道として整備されました。

しかし、幅員が狭く車のすれ違いが困難な状況であったことから、地域より道路整備要望が根強くあり、平成2年には早期改良整備についての陳情も出されております。

市では、事業の可能性を含めた概要を把握するため、道路改良整備の概略設計を実施しました。蒼前神社から鶴飼姥屋敷線までの区間について、道路構造令に基づきルートを検討したところ、現在の急こう配のルートではなく、新たなルートを新設することとなり、概算工事費が高額になると試算されました。また、現在の市商工会から通じる市道鶴飼姥屋敷線が、すでに開拓地農道整備事業により改良済みであることなどから事業化を断念した経緯があります。

このような経緯を踏まえ、姥屋敷地域の方々から自分達で道路拡幅を行いたいとの申し出があり、住民が主体となり市との協働により事業を実施することとし、平成17・18年度の2ヶ年、さらには、平成29年度から令和元年度の3ヶ年の2期にわたりマイロード支援事業による拡幅整備が行われました。

事業の着手段階では、現況の道路勾配を変えることなく、砂利道のままで整備を行うことを地域の方々とも確認の上で実施いたしました。近年地域住民以外の通過交通が増加したこと等により、アスファルト舗装整備の要望に変わってきたものと理解しております。しかしながら、道路が急勾配であり特にも冬期間の交通の安全を考慮すると、舗装を行わず現在の砂利道の状態を維持することが最善であると認識しております。

引き続き敷砂利や不陸整正等の維持管理を適正に行うとともに、今後におきましても地域課題解決に向けて地域との連携を図ってまいります。また、今年度の姥屋敷いきいき21推進委員会との市政懇談会にて、上記の経緯や現況から砂利道での適切な維持管理を行っていくことで確認されたところでございます。

#### (6) 不動沢線の木橋の管理

市道不動沢線不動沢1号橋の橋梁型式は木橋、橋長9m、幅員2.4mとなっております。近年、部材の腐食を確認し現在は通行止めを行っております。交通量が少なく、修繕又は廃止について調査を行い、現時点では廃止は難しいものと考えております。

今後におきましては、今年度施工中である大崎跨線橋修繕工事の予算執行状況を踏まえ、現状復旧による補修を検討しております。

#### (7) ふるさと交流館前交差点改良の進捗（県への働きかけにより動きはあったか）

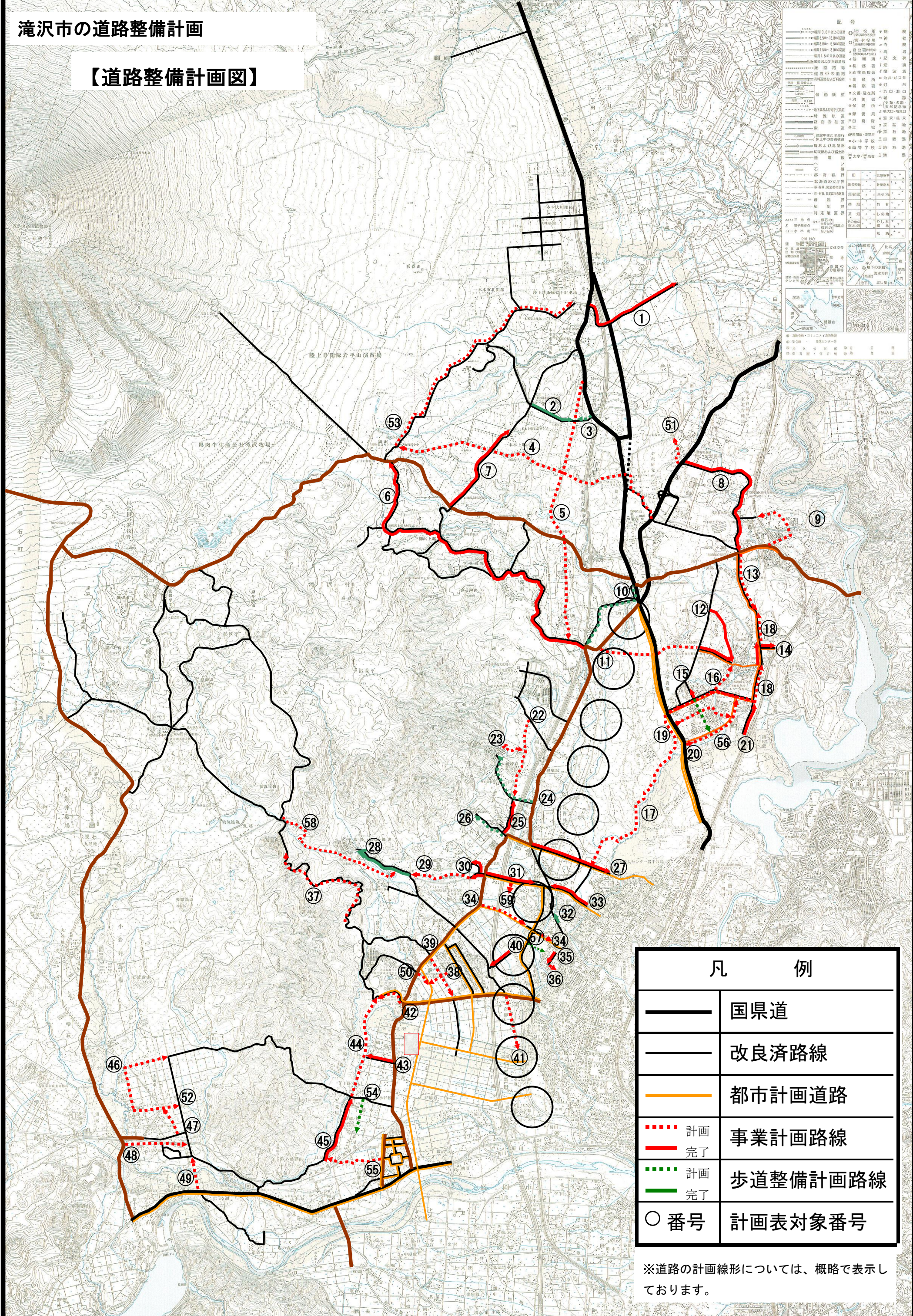
今年度も県へ8月24日付け当該市町村要望はしておりますが、今のところは動きがないようです。今後も継続して意見交換を初めとした、県への要望活動をしていきたいと考えております。



滝沢市の道路整備計画

【道路整備計画図】

●	市役所	○	病院
○	警察署	○	社
○	消防署	○	寺
○	公民館	○	高校
○	公民館	○	記念館
○	公民館	○	遊園地
○	公民館	○	公園
○	公民館	○	公園
○	公民館	○	公園
○	公民館	○	公園



凡 例	
————	国県道
————	改良済路線
————	都市計画道路
..... 計画	事業計画路線
———— 完了	
..... 計画	歩道整備計画路線
———— 完了	
○ 番号	計画表対象番号

※道路の計画線形については、概略で表示しております。

## 道路整備計画表

平成26年1月更新

図面 対象 番号	路 線 名	事業内容	計画延長 (m)	計画幅員m		備 考
				(車道幅員)	(歩道幅員)	
1	一本木松島主幹線	改築	1,870	5.5 7.0		完了(H24年度)
2	岩手山青年の家線	歩道設置	810	2.0 片側		完了(H18年度)
3	岩手山青年の家線(第2期)	歩道設置	320	2.0 片側		
4	畜産試験場柳沢線	改築	4,530	5.5 片2.5		H25事業着手
5	一王子大石渡線外3	改築	4,650	5.5 片2.5		
6	大石渡岩手山線	改築	6,544	5.5 7.0		(県施行) 完了(H18年度)
7	柳沢5号線外3	改築	1,695	5.5 片2.5		完了(H15年度)
8	紫野第2号幹線	改築	25	6.0 片2.0		完了(H13年度)
9	川前工区幹線	改築	1,850	5.5 片3.0		
10	大石渡分れ線	歩道設置	1,530	3.0 片側		
11	狼久保第2号幹線外1	改築	2,100	6.0 8.0		盛岡北道路関連 H26事業着手
12	板橋3号線	改築	615	4.0 5.0		H25事業着手
13	巢子野沢線(野沢工区) 【(都)巢子滝沢駅線】	改築	1,110	6.0 両3.5		
14	巢子駅線	新設	200	6.0 両4.5		完了(H22年度)
15	第4巢子線	歩道設置	357	1.2 片側		完了(H23年度)
16	第1巢子線	改築	550	6.0 両3.5		H24・25路肩拡幅(街路区間除く) 盛岡北道路関連 H21事業着手
17	(仮)巢子元村線	新設	1,800	6.0 両3.5		
18	巢子野沢線(巢子工区) 【(都)巢子滝沢駅線】	改築	3,000	6.0 両3.5		H22事業着手
19	巢子野沢線	改築	1,530	6.0 片2.0		盛岡北道路関連 H21事業着手
20	第2巢子線 【(都)巢子葉の木沢山線】	改築	1,250	6.0 両2.5		盛岡北道路関連 H21事業着手
21	狼久保工区1号線外1	改築	600	6.0 両3.5		完了(H17年度)
22	第1湯舟沢線	改築	1,000	4.0 片3.0		
23	(仮)第6湯舟沢線	新設	500	5.0 6.0		H26事業着手予定
24	衾宜屋敷外山線	歩道設置	910	3.0 片側		
25	衾宜屋敷線	歩道設置	617	4.0 片2.5		完了(H24年度)

\* (仮)は仮称、(都)は都市計画道路です。

\* 計画延長、計画幅員については実施の段階で再検討するものとする。

## 道路整備計画表

平成26年1月更新

図面 対象 番号	路 線 名	事業内容	計画延長 (m)	計画幅員m		備 考
				(車道幅員)	(全幅員)	
26	土沢1号線外3	歩道設置	880	4.0 片3.5		H23事業着手
27	厨川駅滝沢元村線	改築	1,370	6.0 両3.5		完了(H14年度)
28	黒沢沼森平線外1	歩道設置	900	1.5 片側		完了(H24年度)
29	細谷地線	改築	900	5.5 片3.0		県道交差点部一部完了(H20年度)
30	細谷地線外1	改築	448	6.0 片3.5		完了(H21年度)
31	茨島土沢線(第2期)	改築	980	16.0		完了(H20年度)
32	第3土沢線	歩道設置	400	2.5		完了(H19年度)
33	茨島土沢線	改築	837	6.0 両3.5		完了(H16年度)
34	(都)氏子橋細谷地線	新設	1,150	6.0 両3.5		
35	観武ヶ原工区7号線	改築	200	6.0 両3.5		完了(H12年度)
36	観武ヶ原工区10号線	改築	150	6.0 両3.5		
37	鶺鴒姥屋敷線	局部改良	10,100	7.0		
38	(仮)下鶺鴒向新田線	新設	600	6.0 両3.5		
39	向新田線	改築	800	6.0 両3.5		
40	大緩1号線外3	歩道設置	465	4.0 片2.5		完了(H21年度)
41	石留線	改築	1,000	6.0 両3.5		
42	鶺鴒姥屋敷線 【(都)下鶺鴒御庭田線】	改築	500	6.0 両3.5		H24事業着手
43	中道堰合線	改築	500	5.0 6.0		完了(H20年度)
44	中道堰合線(第3期)	改築	1,700	6.0 両3.0		
45	中道堰合線(第2期)	改築	700	6.0 両3.0		完了(H17年度)
46	風林荒屋線	改築	2,100	5.5 両3.0		
47	高森線	改築	1,500	5.5 両3.0		
48	第4風林線	改築	980	5.5 両3.0		
49	(仮)リサーチパーク取付道路	新設	630	5.5 両3.0		
50	下鶺鴒1号線	新設	516	6.0 両3.5		H24事業着手

\* (仮)は仮称、(都)は都市計画道路です。

\* 計画延長、計画幅員については実施の段階で再検討するものとする。

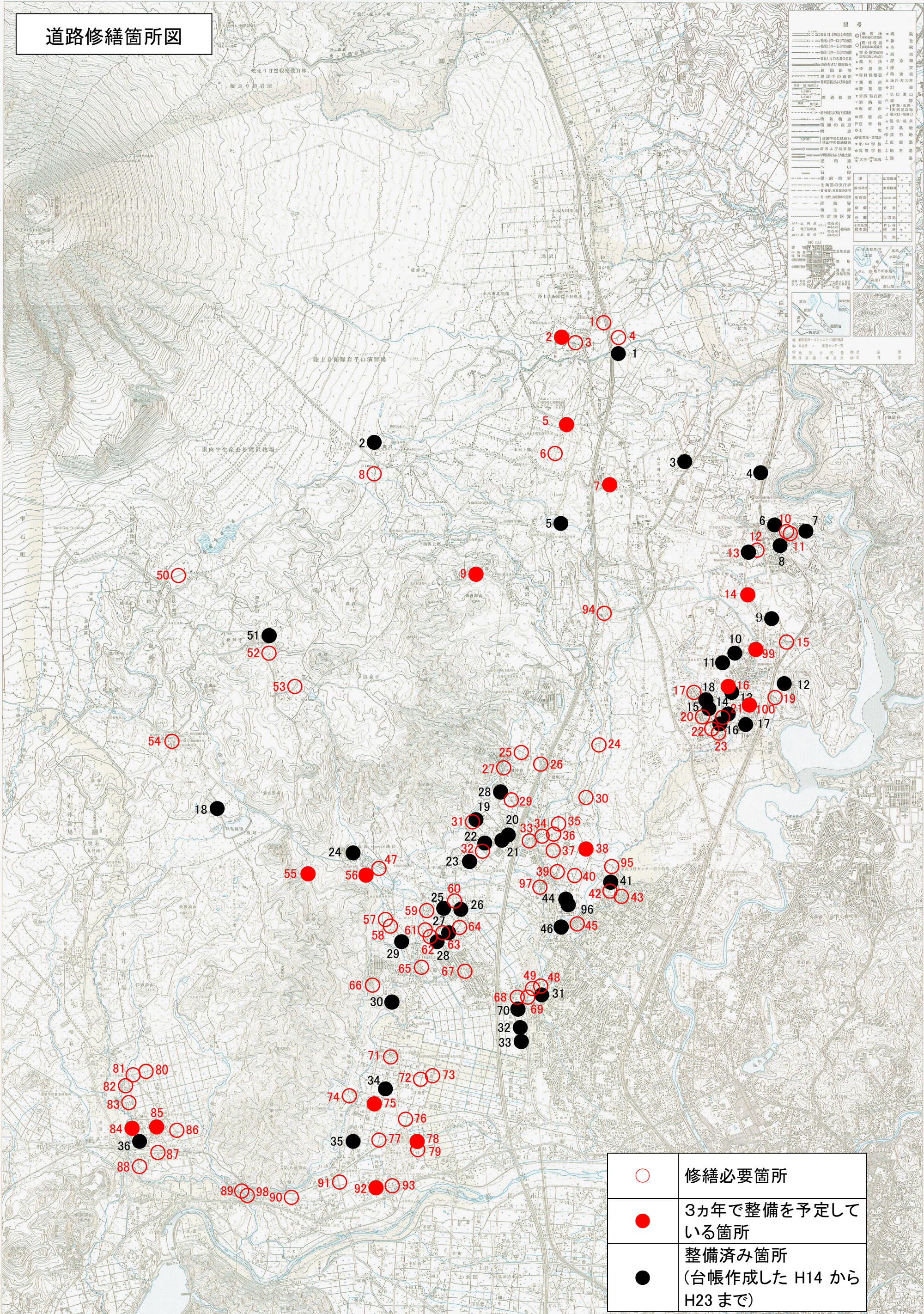
## 道路整備計画表

平成26年1月更新

図面 対象 番号	路 線 名	事業内容	計画延長 (m)	計画幅員m		備 考
				(車道幅員)	(全幅員)	
51	第4砂込線	改築	500	6.0 9.0		H25事業着手
52	(仮)風林大清水線	新設	800	5.5 片3.0		
53	一本木柳沢線	改築	4,500	5.5 片2.5		
54	荒屋1号線外1	改築	600	4.0 片3.0		
55	外館線	改築	1,000	5.5 片3.0		
56	第3巢子線	改築	370	5.5 片3.5		
57	(仮)穴口室小路線	新設	350	3.0 歩行者専用		橋梁含み H24事業着手
58	洞畑鬼越線	舗装・新設	2,500	5.5 7.0		
59	(仮)滝沢南インター線	新設	120	7.0 15.0		H25事業着手予定

\* (仮)は仮称、(都)は都市計画道路です。  
 \* 計画延長、計画幅員については実施の段階で再検討するものとする。

道路修繕箇所図



記号

○	市役所	○	市役所
○	町役所	○	町役所
○	警察署	○	警察署
○	公民館	○	公民館
○	児童館	○	児童館
○	図書館	○	図書館
○	体育館	○	体育館
○	保育園	○	保育園
○	幼稚園	○	幼稚園
○	小学校	○	小学校
○	中学校	○	中学校
○	高等学校	○	高等学校
○	大学	○	大学
○	病院	○	病院
○	診療所	○	診療所
○	薬局	○	薬局
○	コンビニエンスストア	○	コンビニエンスストア
○	スーパーマーケット	○	スーパーマーケット
○	郵便局	○	郵便局
○	神社	○	神社
○	仏教寺院	○	仏教寺院
○	基督教会	○	基督教会
○	その他の宗教施設	○	その他の宗教施設
○	公園	○	公園
○	緑地	○	緑地
○	水産施設	○	水産施設
○	産業施設	○	産業施設
○	商業施設	○	商業施設
○	公共施設	○	公共施設
○	その他	○	その他

○	修繕必要箇所
●	3カ年で整備を予定している箇所
●	整備済み箇所 (台帳作成した H14 から H23 まで)

## 道路修繕箇所表

- ※ 3カ年で整備を予定している箇所とは、3年以内に整備を完了、継続、新たに着手見込の箇所です。
- ※ 財政状況や災害の発生、他事業との調整、用地の問題等により整備を進める箇所が変わる場合があります。(整備実施を確約するものではありません。)
- ※ 箇所の詳細については、道路課に「道路修繕管理台帳」を備え付けております。

平成24年10月更新

図面 対象 番号	修繕箇所	修繕内容	概算経費 (千円)	3カ年で整 備を予定し ている箇所
1	側道10号線	舗装打換:2,000㎡	16,900	
2	一本木小学校線他	舗装新設:4,000㎡	44,600	○
3	第5柳原線	舗装打換:1,350㎡	8,100	
4	東一本木松島主幹線	舗装打換:1,100㎡	6,600	
5	岩手山青年の家線	側溝入替え:1,150m	31,500	○
6	一本木上郷1号線	側溝設置:650m	18,100	
7	畜産試験場柳沢線	オーバーレイ:2,700㎡	5,000	○
8	柳沢4号線	舗装新設:4,550㎡	37,900	
9	柳沢上郷2号線	舗装打換:6,000㎡	33,600	○
10	大崎2~4、18号線	側溝入替え:340m	10,300	
11	大崎2、8号線	側溝設置:440m	11,200	
12	野沢10号線	側溝入替え:260m 舗装打換:460㎡	13,100	
13	野沢11、12、16~19、21号線	舗装打換:2,130㎡		H20完了
14	巣子野沢線	オーバーレイ:6,300㎡	11,600	○
15	櫛の木5、9号線	舗装打換:1,980㎡	22,800	
16	第1巣子線	オーバーレイ:2,700㎡	4,800	○
17	巣子1号線	側溝入替え:60m 舗装打換:200㎡	3,300	
18	巣子1号線	側溝設置・入替え:220m 舗装打換:510㎡		H20完了
19	櫛の木2~4号線	側溝入替え:200m 流末排水路整備:300m	33,200	
20	第4巣子線、巣子2、17、18号線	側溝入替え:1,900m 舗装打換:5,230㎡	80,100	
21	巣子野沢線	拡幅舗装:180㎡、側溝設置:180m	7,700	
22	第3巣子線	拡幅舗装:640㎡、側溝設置:320m、フェンス等:270m	45,700	
23	巣子32、33、34号線	舗装打換:1,330㎡ 側溝補修:210m	13,100	
24	牧野林工区1号幹線	拡幅舗装:1,000㎡ 側溝設置:200m	16,000	
25	第3湯舟沢線	舗装新設:600㎡	6,900	
26	側道6号線	側溝入替え:350m	12,200	
27	祢宜屋敷外山線	側溝蓋掛:230m	2,100	
28	湯舟沢4号線	舗装打換:420㎡		H23完了
29	祢宜屋敷外山線	側溝蓋掛:160m	1,100	
30	牧野林工区1号幹線	拡幅舗装:900㎡、側溝設置:600m	24,700	

図面 対象 番号	修繕箇所	修繕内容	概算経費 (千円)	3か年で整 備を予定し ている箇所
31	外山5号線	舗装打換:1,500m <sup>2</sup>	9,000	
32	土沢1号線	拡幅舗装:1,050m <sup>2</sup> 側溝設置:700m	28,600	
33	第4土沢線	側溝設置:400m	11,000	
34	牧野林工区2号幹線	側溝設置:520m	14,200	
35	牧野林2号線	舗装新設:490m <sup>2</sup> 、側溝設置:250m	12,200	
36	牧野林工区2号幹線	側溝設置:380m	10,400	
37	牧野林3号線	拡幅舗装:380m <sup>2</sup> 、側溝設置:130m	8,400	
38	<b>第6牧野林線</b>	<b>待避所設置:10箇所、側溝設置: 200m、転落防止策設置:520m</b>	<b>17,200</b>	<b>○</b>
39	牧野林工区1号幹線	拡幅整備:720m <sup>2</sup>	6,300	
40	第1牧野林線	側溝設置:60m 待避所設置:3箇所	4,500	
41	穴口38号線	舗装新設:110m <sup>2</sup> 側溝据直し:220m		H16完了
42	穴口29号線、北陵2号線	側溝蓋交換:800m	7,100	
43	穴口7、37号線	側溝入替え:290m 舗装新設:150m <sup>2</sup>	11,100	
44	第1牧野林線	側溝入替え:80m、舗装新設:40m <sup>2</sup>		H23完了
45	サンシティ国分中央線	舗装の嵩上げ:2,700m <sup>2</sup>	4,400	
46	第3土沢線	舗装打換:2,800m <sup>2</sup>		H21完了
47	黒沢5号線	側溝入替え:130m	3,800	
48	室小路8号線	側溝設置:110m、用地買収:40m <sup>2</sup>	5,600	
49	室小路6号線	側溝設置及び入替え:240m 舗装新設:120m <sup>2</sup>	9,100	
50	夜蚊平工区11号支線	舗装打換:1,800m <sup>2</sup>	10,700	
51	夜蚊平開拓2号線	舗装打換:1,800m <sup>2</sup>	10,700	
52	赤線(夜蚊平開拓2号線南)	舗装打換:1,500m <sup>2</sup>	9,000	
53	夜蚊平工区2号線	舗装打換:7,000m <sup>2</sup>	38,900	
54	柳沢姥屋敷線	歩道設置:60m	5,800	
55	<b>鶺鴒姥屋敷線</b>	<b>ガードレール交換:400m</b>	<b>6,300</b>	<b>○</b>
56	<b>洞畑鬼越線</b>	<b>待避所設置:4箇所 横断函渠:30m</b>	<b>13,000</b>	<b>○</b>
57	第5清水沢線	舗装新設:670m <sup>2</sup>	7,700	
58	清水沢線	舗装打換:1,140m <sup>2</sup>	9,900	
59	洞畑5、6線	側溝設置:260m、舗装新設:260m <sup>2</sup>	10,400	
60	第2細谷地線	側溝設置:310m	8,100	
61	第3洞畑線	拡幅舗装:1,160m <sup>2</sup>	39,400	
62	洞畑3号線	舗装打換:470m <sup>2</sup>	5,700	
63	洞畑4号線	拡幅舗装:440m <sup>2</sup> 、側溝設置:260m	11,900	
64	細谷地2号線	側溝設置:80m	2,100	
65	中鶺鴒外久保線	拡幅舗装:340m <sup>2</sup> 、側溝設置:200m	11,800	

図面 対象 番号	修繕箇所	修繕内容	概算経費 (千円)	3カ年で整 備を予定し ている箇所
66	中鵜飼上山線	歩道設置:80m	3,800	
67	滝沢ニュータウン18、27、35号線	歩車道境界ブロック修繕:66箇所	13,100	
68	諸葛川3、4号線	側溝入替え:100m オーバーレイ:500m <sup>2</sup>	3,700	
69	室小路3号線	側溝設置:180m 舗装打換:350m <sup>2</sup>	6,600	
70	石留1号線	舗装新設:500m <sup>2</sup> 、側溝設置:250m		完了
71	堰合籠屋敷線	舗装打換:1,630m <sup>2</sup>	13,900	
72	舛村長坪線	舗装打換:2,250m <sup>2</sup>	18,900	
73	舛村1号線	舗装打換:1,950m <sup>2</sup>	16,500	
74	上篠木線	側溝設置:320m	8,300	
75	中村、中村1号線	側溝設置:300m、拡幅舗装:380m <sup>2</sup>	12,600	○
76	小谷地1号線	舗装打換:1,800m <sup>2</sup>	15,300	
77	第1参郷森線	側溝設置:60m、待避所:3箇所	5,200	
78	その他(法定外道路)	拡幅・舗装新設:1,150m <sup>2</sup>	24,700	○
79	黒畑待場線	側溝設置:430m、拡幅舗装:430m <sup>2</sup>	22,800	
80	風林荒屋線、風林工区幹線	側溝設置:1,420m、拡幅舗装: 2,130m <sup>2</sup> 、L型擁壁:220m	95,400	
81	風林工区幹線	勾配の修正:50m	4,900	
82	小岩井ニュータウン1~4号線	側溝設置:1,510m 舗装打換:3,110m <sup>2</sup>	73,700	
83	小岩井ニュータウン20~25号線	舗装打換:2,810m <sup>2</sup> 側溝入替え:880m	37,900	
84	小岩井ニュータウン内	側溝設置:2,670m 舗装打換:1,670m <sup>2</sup>	117,600	○
85	風林荒屋線	オーバーレイ:1,520m <sup>2</sup>	2,500	○
86	高森線	側溝設置:200m 舗装打ち替え:200m <sup>2</sup>	12,400	
87	第1風林線	出入口の拡幅(側溝設置:40m、拡 幅舗装:40m <sup>2</sup> )	1,300	
88	風林線	側溝設置:360m 舗装打換:360m <sup>2</sup>	15,300	
89	高森3号線	側溝設置:70m 舗装打換130m <sup>2</sup>	3,600	
90	中道小屋敷線	側溝設置:120m、待避所設置:6箇 所、L型擁壁設置:30m	10,800	
91	上釜和田線	側溝設置:1,560m、舗装新設: 2,340m <sup>2</sup> 、L型擁壁設置:50m	89,400	
92	大釜1号線	歩道路肩修繕(擁壁修繕:10m)	3,000	○
93	大釜1号線	オーバーレイ:1,540m <sup>2</sup>	2,500	
94	法定外道路	舗装新設:800m <sup>2</sup>	9,400	
95	第6牧野林線	側溝設置:150m	4,200	
96	穴口8号線	側溝設置:30m		H23完了
97	第2土沢線	側溝設置:86m	2,400	
98	高森1号線、2号線	側溝設置:993m、舗装打換:5200m <sup>2</sup>	54,000	



図面 対象 番号	修繕箇所	修繕内容	概算経費 (千円)	3カ年で整 備を予定し ている箇所
99	榛沢16号線、巣子36号線	舗装打ち換え5,420㎡	31,100	○
100	板橋2号線	拡幅L=90m 他	17,600	○
101	滝沢駅線	舗装打ち換え13,500㎡	72,700	
102	狼久保工区第1号幹線	舗装打ち換え18,200㎡	96,700	
103	紫野第2号幹線	舗装打ち換え17,500㎡	94,400	
104	室小路土沢線	舗装打ち換え15,000㎡	81,500	
合計			1,810,300	

## 市道の現状と課題について

令和 5 年 4 月 21 日（金）

## 確認事項

## 1. 道路整備計画表における未着手 2 2 路線の優先順位

盛岡広域都市計画道路網を踏まえつつ、市道を取り巻く状況（国・県道の整備状況の進捗、大規模開発等）・緊急性・効率性及び財政状況など多面的に考え、優先順位を設定したいと考えております。

## 2. 整備実施の見込みがない路線について、次期更新の道路整備計画への記載予定有無

- ・現行の道路整備計画は、平成 13 年 3 月に策定され、25 年間の計画期間とした 2025 年までの計画となっています。
- ・当初計画の策定時に地域デザインまちづくり委員会からの意向、及び平成 21 年の第 1 回見直し時には、全自治会へのヒアリングを行い、それらの意向も考慮されています。
- ・道路の整備、特に新設改良工事は、事業着手から工事完了までに事業費等の関係や交付金の内示の影響もあり、道路構造や延長にもよりますが年数を要するものであります。

以上のようなことから、次期更新時についても、基本的には現在記載されている路線で未着手のものは記載されるものと考えています。

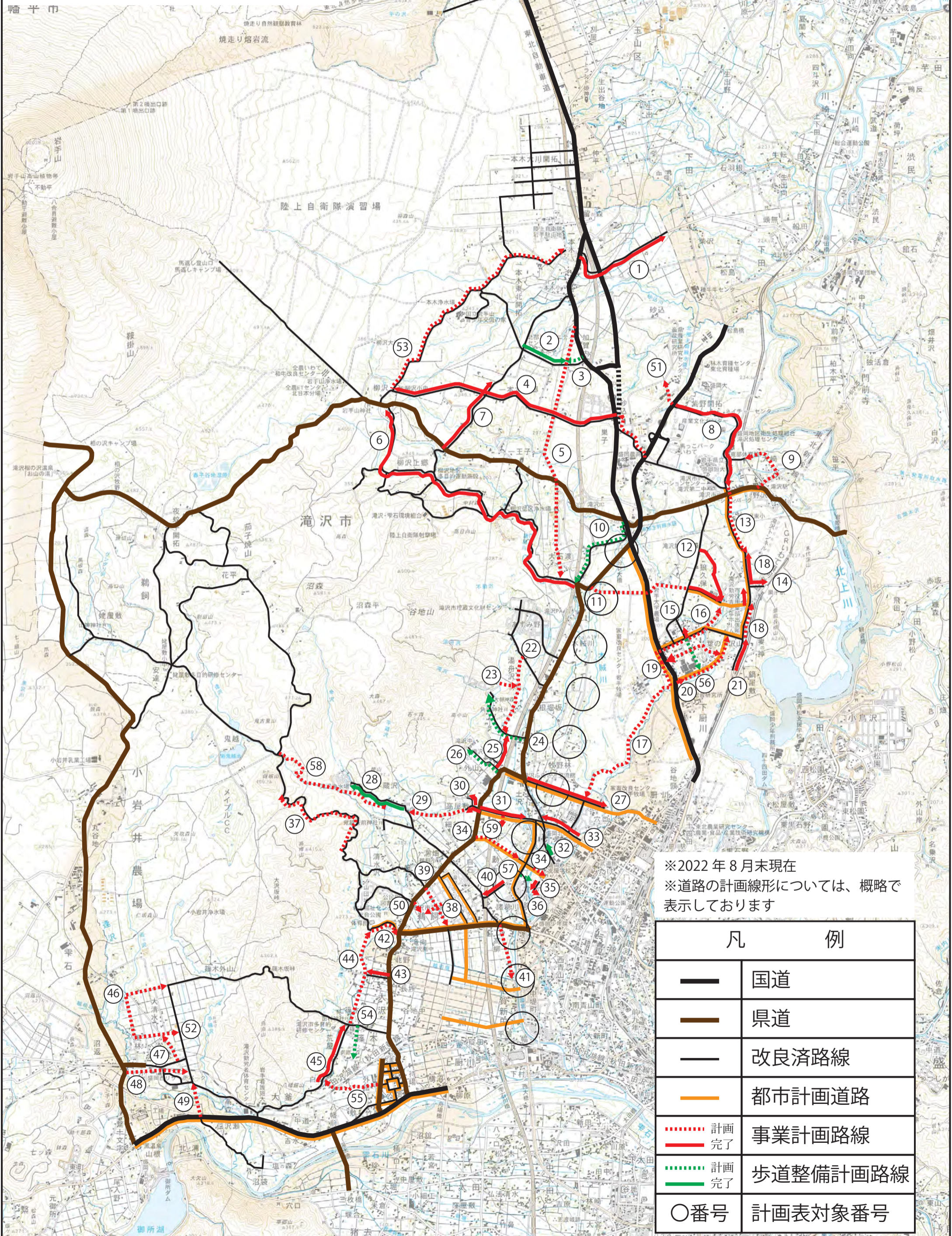
## 3. 上記 2 の路線について、市民からの要望の有無

- ・県道も含み、歩道新設や側溝設置等、歩行者空間確保の要望があります。

都市整備部 道路課

# 滝沢市の道路整備計画

## 【道路整備計画図】



※2022年8月末現在  
 ※道路の計画線形については、概略で表示しております

凡 例	
	国道
	県道
	改良済路線
	都市計画道路
	計画
	完了
	計画
	完了
	○番号
	計画表対象番号

## 道路整備計画表

	整備済み
	事業実施中
	休止または調査事業
	未着手

図面対象番号	路線名	事業内容	計画延長(m)	計画幅員m (車道幅員) (歩道幅員)	備考
1	一本木松島主幹線	改築	1,870	5.5 7.0	完了(H24年度)
2	岩手山青年の家線	歩道設置	810	2.0 片側	完了(H18年度)
3	岩手山青年の家線(第2期)	歩道設置	320	2.0 片側	
4	畜産試験場柳沢線	改築	4,530	5.5 片2.5	H25事業着手
5	一王子大石渡線外3	改築	4,650	5.5 片2.5	
6	大石渡岩手山線	改築	6,544	5.5 7.0	(県施行) 完了(H18年度)
7	柳沢5号線外3	改築	1,695	5.5 片2.5	完了(H15年度)
8	紫野第2号幹線	改築	25	6.0 片2.0	完了(H13年度)
9	川前工区幹線	改築	1,850	5.5 片3.0	
10	大石渡分れ線	歩道設置	1,530	3.0 片側	
11	狼久保第2号幹線外1	改築	2,100	6.0 8.0	盛岡北道路関連 H26事業着手
12	板橋3号線	改築	615	4.0 5.0	H25事業着手
13	巢子野沢線(野沢工区) 【(都)巢子滝沢駅線】	改築	1,110	6.0 両3.5	
14	巢子駅線	新設	200	6.0 両4.5	完了(H22年度)
15	第4巢子線	歩道設置	357	1.2 片側	完了(H23年度)
16	第1巢子線	改築	550	6.0 両3.5	H24・25路肩拡幅(街路区間除く) 国道4号関連 H21事業着手
17	(仮)巢子元村線	新設	1,800	6.0 両3.5	
18	巢子野沢線(巢子工区) 【(都)巢子滝沢駅線】	改築	3,000	6.0 両3.5	H22事業着手
19	巢子野沢線	改築	1,530	6.0 片2.0	国道4号関連部分 R2完了
20	第2巢子線 【(都)巢子葉の木沢山線】	改築	1,250	6.0 両2.5	国道4号関連部分 H28完了
21	狼久保工区1号線外1	改築	600	6.0 両3.5	完了(H17年度)
22	第1湯舟沢線	改築	1,000	4.0 片3.0	
23	第6湯舟沢線	新設	500	5.0 6.0	H26事業着手予定
24	祢宜屋敷外山線	歩道設置	910	3.0 片側	

\* (仮)は仮称、(都)は都市計画道路です。

\* 計画延長、計画幅員については実施の段階で再検討するものとする。

## 道路整備計画表

	整備済み
	事業実施中
	休止または調査事業
	未着手

図面 対象 番号	路 線 名	事業内容	計画延長 (m)	計画幅員m (車道幅員) (歩道幅員)	備 考
25	祢宜屋敷線	歩道設置	617	4.0 片2.5	完了(H24年度)
26	土沢1号線外3	歩道設置	880	4.0 片3.5	H23事業着手
27	厨川駅滝沢元村線	改築	1,370	6.0 両3.5	完了(H14年度)
28	黒沢沼森平線外1	歩道設置	900	1.5 片側	完了(H24年度)
29	細谷地線	改築	900	5.5 片3.0	県道交差点部一部完了(H20年度)
30	細谷地線外1	改築	448	6.0 片3.5	完了(H21年度)
31	茨島土沢線(第2期)	改築	980	16.0	完了(H20年度)
32	第3土沢線	歩道設置	400	2.5	完了(H19年度)
33	茨島土沢線	改築	837	6.0 両3.5	完了(H16年度)
34	(都)氏子橋細谷地線	新設	1,150	6.0 両3.5	
35	観武ヶ原工区7号線	改築	200	6.0 両3.5	完了(H12年度)
36	観武ヶ原工区10号線	改築	150	6.0 両3.5	
37	鶉飼姥屋敷線	局部改良	10,100	7.0	
38	(仮)下鶉飼向新田線	新設	600	6.0 両3.5	
39	向新田線	改築	800	6.0 両3.5	(H31)R1事業着手
40	大緩1号線外3	歩道設置	465	4.0 片2.5	完了(H21年度)
41	石留線	改築	1,000	6.0 両3.5	
42	鶉飼姥屋敷線 【(都)下鶉飼御庭田線】	改築	500	6.0 両3.5	H24事業着手
43	中道堰合線	改築	500	5.0 6.0	完了(H20年度)
44	中道堰合線(第3期)	改築	1,700	6.0 両3.0	
45	中道堰合線(第2期)	改築	700	6.0 両3.0	完了(H17年度)
46	風林荒屋線	改築	2,100	5.5 両3.0	
47	高森線	改築	1,500	5.5 両3.0	
48	第4風林線	改築	980	5.5 両3.0	
49	(仮)リサーチパーク取付道路	新設	630	5.5 両3.0	

\* (仮)は仮称、(都)は都市計画道路です。

\* 計画延長、計画幅員については実施の段階で再検討するものとする。

## 道路整備計画表

	整備済み
	事業実施中
	休止または調査事業
	未着手

図面対象番号	路線名	事業内容	計画延長(m)	計画幅員m (車道幅員) (歩道幅員)	備考
50	下鶴飼1号線	新設		6.0 両3.5	H24事業着手
51	第4砂込線	改築	500	6.0 9.0	H25事業着手
52	(仮)風林大清水線	新設	800	5.5 片3.0	
53	一本木柳沢線	改築	4,500	5.5 片2.5	
54	荒屋1号線外1	改築	600	4.0 片3.0	
55	外館線	改築	1,000	5.5 片3.0	
56	第3巣子線	改築	370	5.5 片3.5	
57	(仮)穴口室小路線	新設	350	3.0 歩行者専用	H24事業着手 →滝沢中央小関連、人道橋含む
58	洞畑鬼越線	舗装・新設	2,500	5.5 7.0	
59	(仮)滝沢南インター線	新設	120	7.0 15.0	H25事業着手 →滝沢中央スマートIC関連

\* (仮)は仮称、(都)は都市計画道路です。  
 \* 計画延長、計画幅員については実施の段階で再検討するものとする。