

交通小需要地区における 移動手段の確保について

日常生活における移動実態調査について
(柳沢・姥屋敷地区)

〈 第11回滝沢市地域公共交通会議 〉

令和2年2月13日(木) ビッグルーフ滝沢 大ホール

滝沢市 都市整備部 都市政策課

滝沢市地域公共交通網形成計画における 位置付け

1. 公共交通の利便性向上プロジェクト

施策1-2: 市内移動における利便性向上

② 小さな交通需要に対応した交通サービスの検討

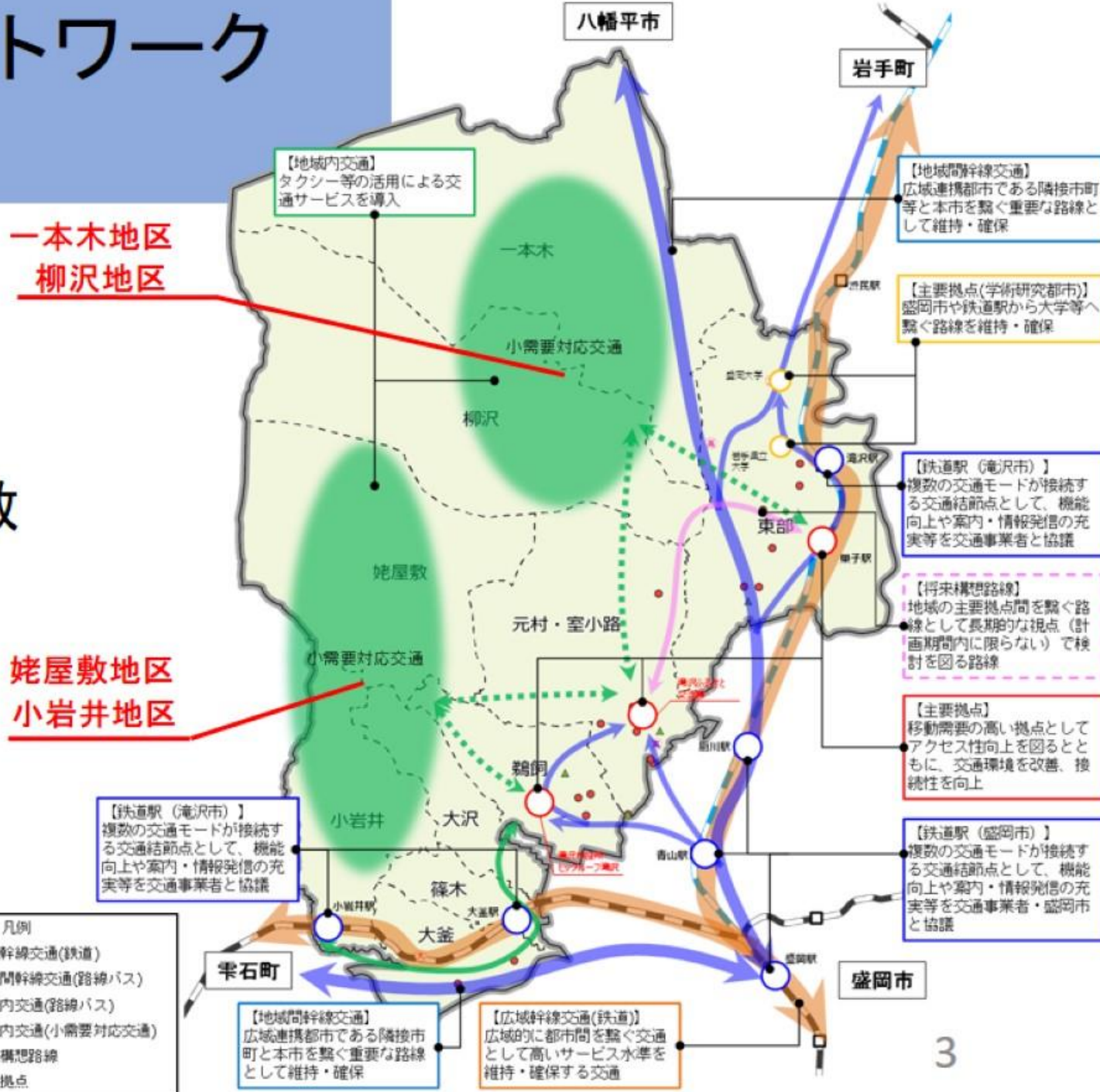
主に中山間地の小集落が分散し、小さな交通需要が広い地域に分散する地域において、非効率な運行体系となっている福祉バス等の交通サービスに見直しをかけ、誰でも安心して外出できる環境を確保するため、既存の交通資源を活用し、効率的な交通サービスの導入を検討する。

滝沢市の公共交通ネットワーク 将来イメージ

柳沢、一本木、小岩井、姥屋敷
の各地区に小さな交通需要が分散



交通サービスの導入を検討するため、
住民の移動実態を把握するための
基礎調査を実施することとした。



日常生活における移動実態の調査

・調査実施地区の公共交通の状況

(1) 柳沢地区 (人口:約900人)

- ・タクシー
- ・福祉バス(2・3号車)
- ・患者輸送バス

(2) 姥屋敷地区 (人口:約640人)

- ・タクシー
- ・福祉バス(1号車)
- ・患者輸送バス

※ 両地区とも路線バス・鉄道が通っていない。



日常生活における移動実態の調査

- 調査方法：アンケート調査
- 内容：

同居家族の中で年長世代の方の日常生活の移動実態を問う内容とした。

- 性別
- 年齢
- 自動車の運転状況
- 通院先
- 買物先
- その頻度
- 移動手段
- 外出の困りごと
- 外出頻度

日常生活における移動実態アンケート【滝沢地区】

2世代又は3世代のご家族で同居している場合は、年長世代の方についてご記入ください。 ※ご家族の方の代筆でも構いません。

(例 3世代で同居 → 祖父母世代の方について記入)

あてはまる番号を○印で囲む、または回答欄にご記入ください。

問1. あなたご自身についてご記入ください。

性別	1. 男性	2. 女性	年齢	_____歳
世帯の構成	1. 一人暮らし 2. 親と同居 3. 子どもと同居			
運転免許	1. 所有しており、日常的に運転している 2. 所有しているが、あまり運転はしていない 3. 所有していたが、既に免許を返納した 4. もともと取得していない			

問2. 日常の通院と買物についてご記入ください。

目的	通院
最も頻度の高い通院先 (1つ)	※医療機関名をご記入ください
通院の頻度 (1つ)	1. 週5日以上 2. 週3~4日 3. 週1~2日 4. 月1~2日 5. 月1日未満
移動手段 (利用するもの全てに○)	1. 自家用車 2. 路線バス 3. 福祉バス 4. 鉄道(JR, IGR) 5. タクシー 6. 患者輸送バス 7. その他 (_____)
	【1と回答した方】運転者をご記入ください。 1. 自己 2. 家族 3. 友人・知人 4. その他 (_____)

ウラ面にも回答をお願いします。

-1/2-

目的	買物
最も頻度の高い買物先 (1つ)	1. ビッグハウス (菓子店) 2. ビッグハウス (国分店) 3. ベルファ牧野林 4. マイヤ (滝沢店) 5. ユニバース (みたけ店) 6. マルイチ (みたけ店) 7. イオンスーパーセンター (洗民店) 8. 生協配達サービス 9. その他 (_____)
買物の頻度 (1つ)	1. 週5日以上 2. 週3~4日 3. 週1~2日 4. 月1~2日 5. 月1日未満
移動手段 (利用するもの全てに○)	1. 自家用車 2. 路線バス 3. 福祉バス 4. 鉄道(JR, IGR) 5. タクシー 6. 患者輸送バス 7. その他 (_____)
	【1と回答した方】運転者をご記入ください。 1. 自己 2. 家族 3. 友人・知人 4. その他 (_____)

問3. 日常生活の外出で困っていることはありますか？

1. すごくある	2. ややある
3. あまりない	4. まったくない

【1又は2と回答した方】どのようなことにお困りですか？

問4. どのくらいの頻度で外出をしますか？

1. 週5日以上	2. 週3~4日	3. 週1~2日
4. 月1~2日	5. 月1日未満	

アンケート調査は以上です。ご協力ありがとうございました。

-2/2-

日常生活における移動実態の調査

• 実施方法

配布 : 各地区の回覧板に全戸分のアンケート用紙及び封筒を挟込み

回収 : アンケートの記入後、回覧板の提出用封筒にアンケート用紙を戻し、回覧終了後に各自治会班長が取りまとめ

• 対象戸数及び回答率

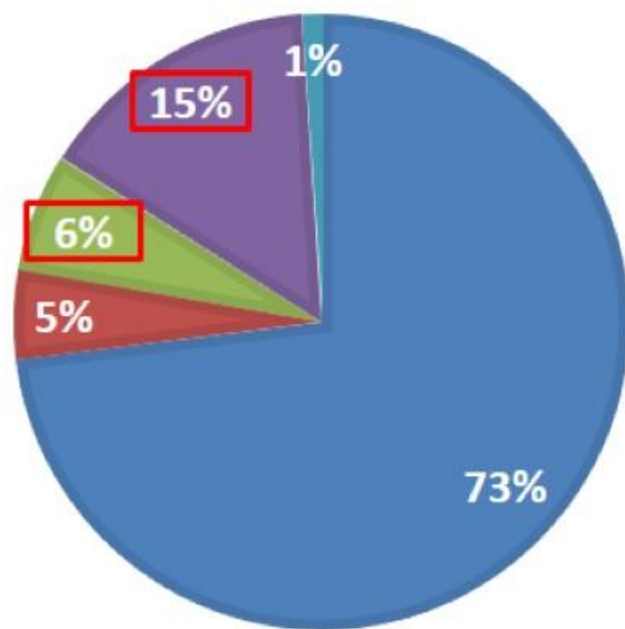
柳沢地区 : 対象264戸、回収193戸 (回収率73%)

姥屋敷地区 : 対象80戸、回収75戸 (回収率94%)

アンケート結果 【柳沢地区】

運転の状況

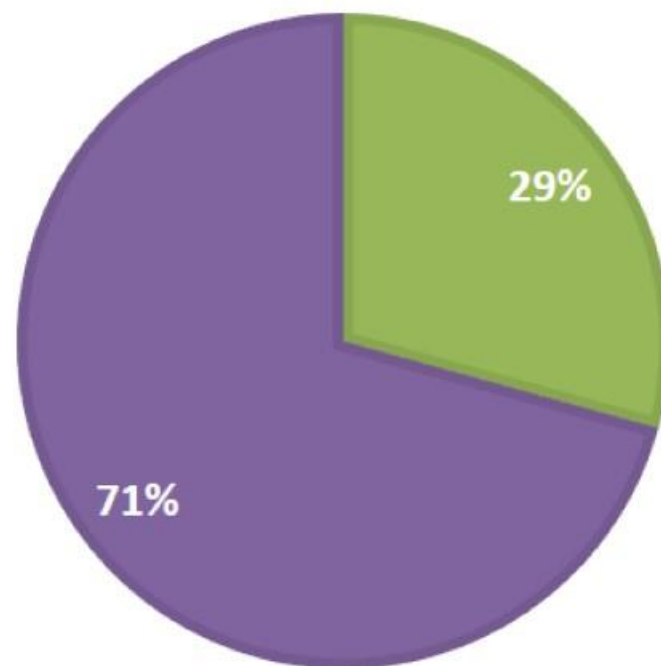
- 日常的に運転
- あまり運転しない
- 免許返納済み
- 免許取得無し
- 無記入



回答数	日常的に運転	あまり運転しない	免許返納済み	免許取得無し	無記入	合計
	141	9	12	29	2	193

運転の状況(免許非保持)

- 免許返納済み
- 免許取得無し

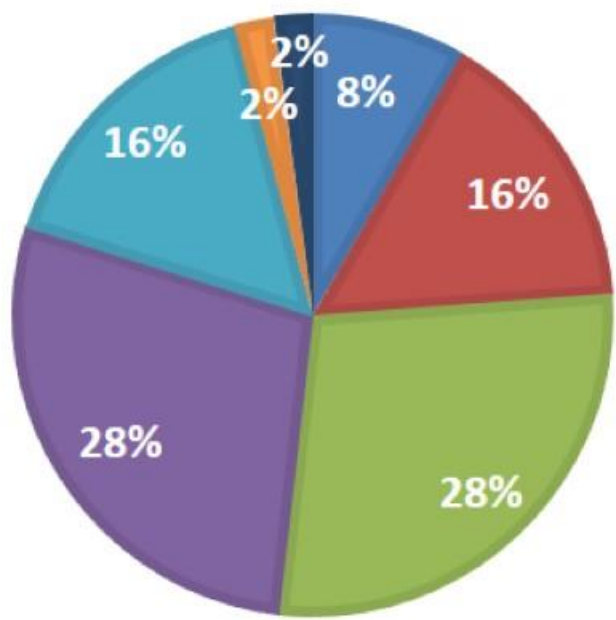


回答数	免許返納済み	免許取得無し	合計
	12	29	41

アンケート結果 【柳沢地区】

年長世代年齢

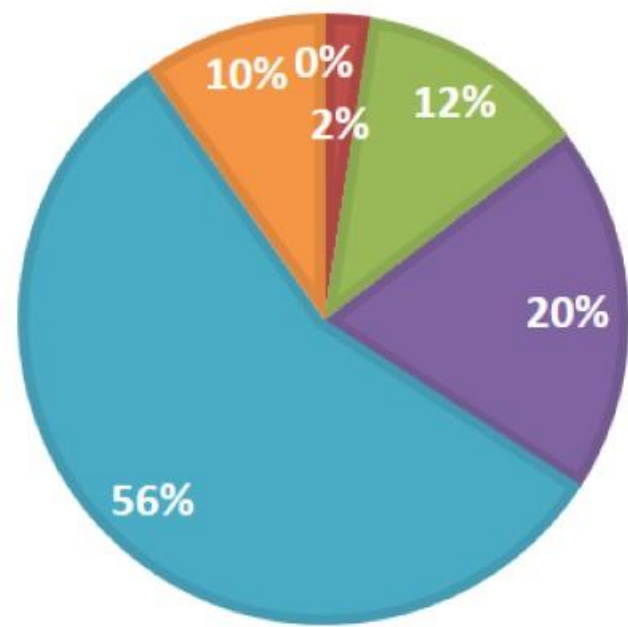
■ 40代以下 ■ 50代 ■ 60代 ■ 70代
■ 80代 ■ 90代以上 ■ 無記入



回答数	40代以下	50代	60代	70代	80代	90代以上	無記入	合計
	16	30	54	54	31	4	4	193

年長世代年齢 (免許非保持)

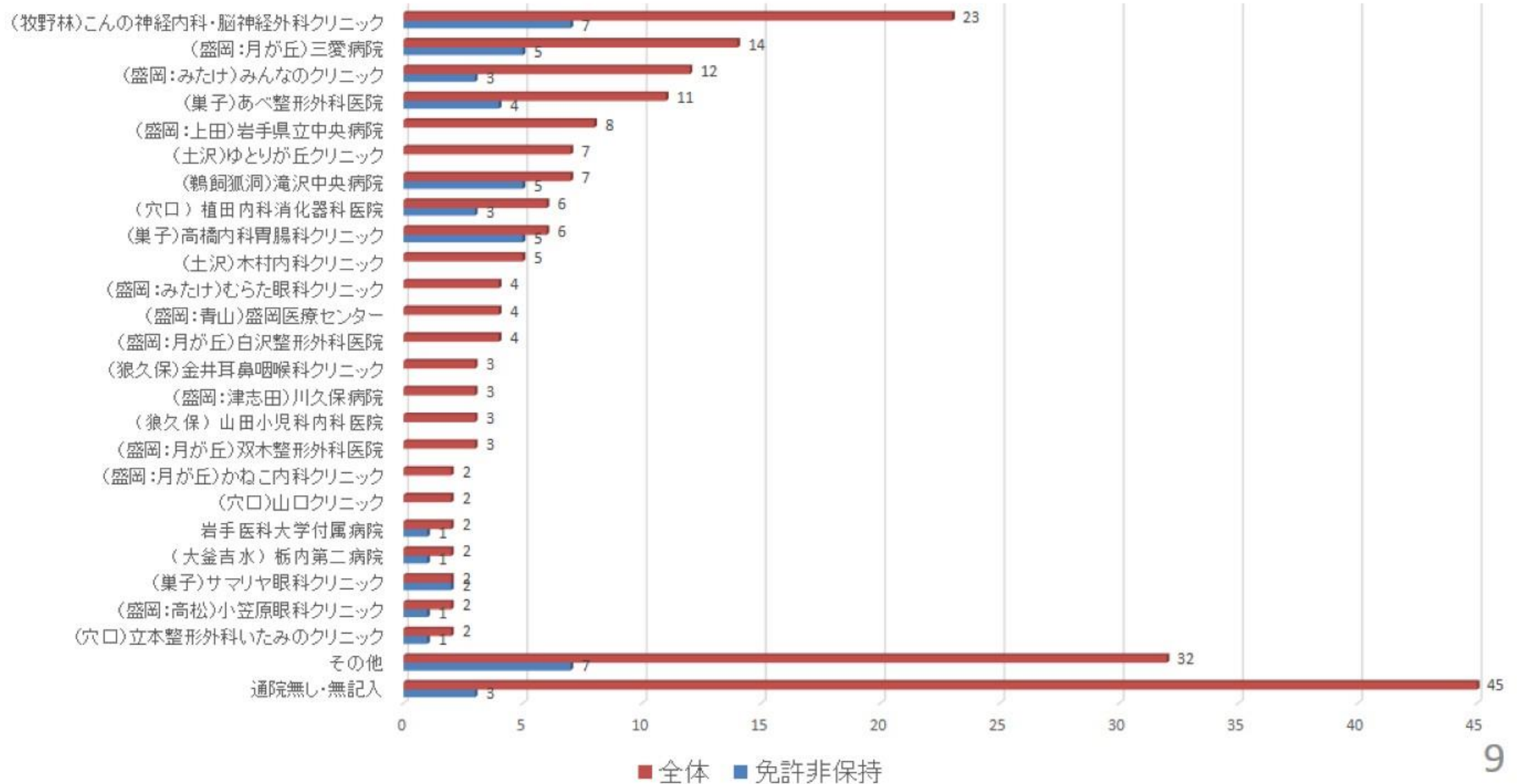
■ 40代以下 ■ 50代 ■ 60代
■ 70代 ■ 80代 ■ 90代以上



回答数	40代以下	50代	60代	70代	80代	90代以上	合計
	0	1	5	8	23	4	41

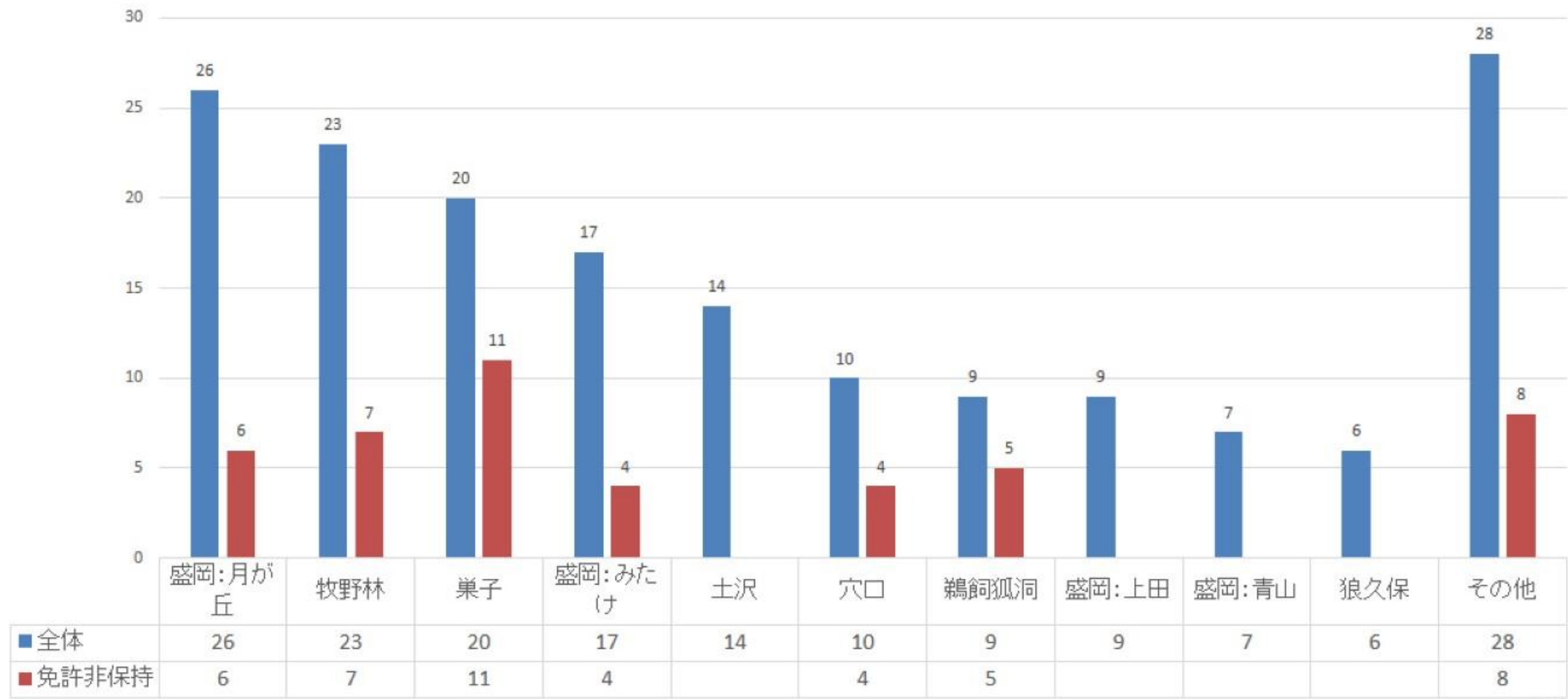
アンケート結果【柳沢地区】

通院先



アンケート結果 【柳沢地区】

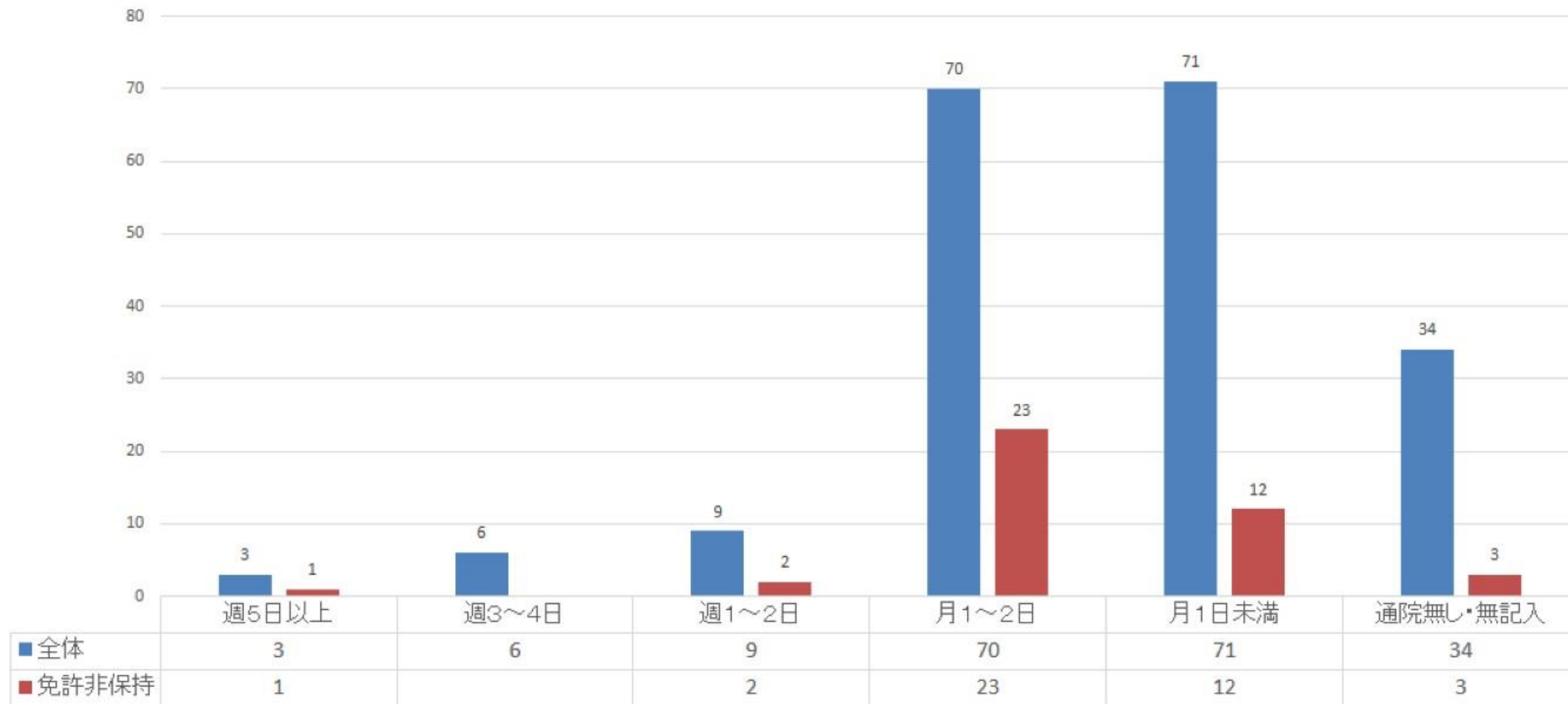
通院エリア



■全体 ■免許非保持

アンケート結果 【柳沢地区】

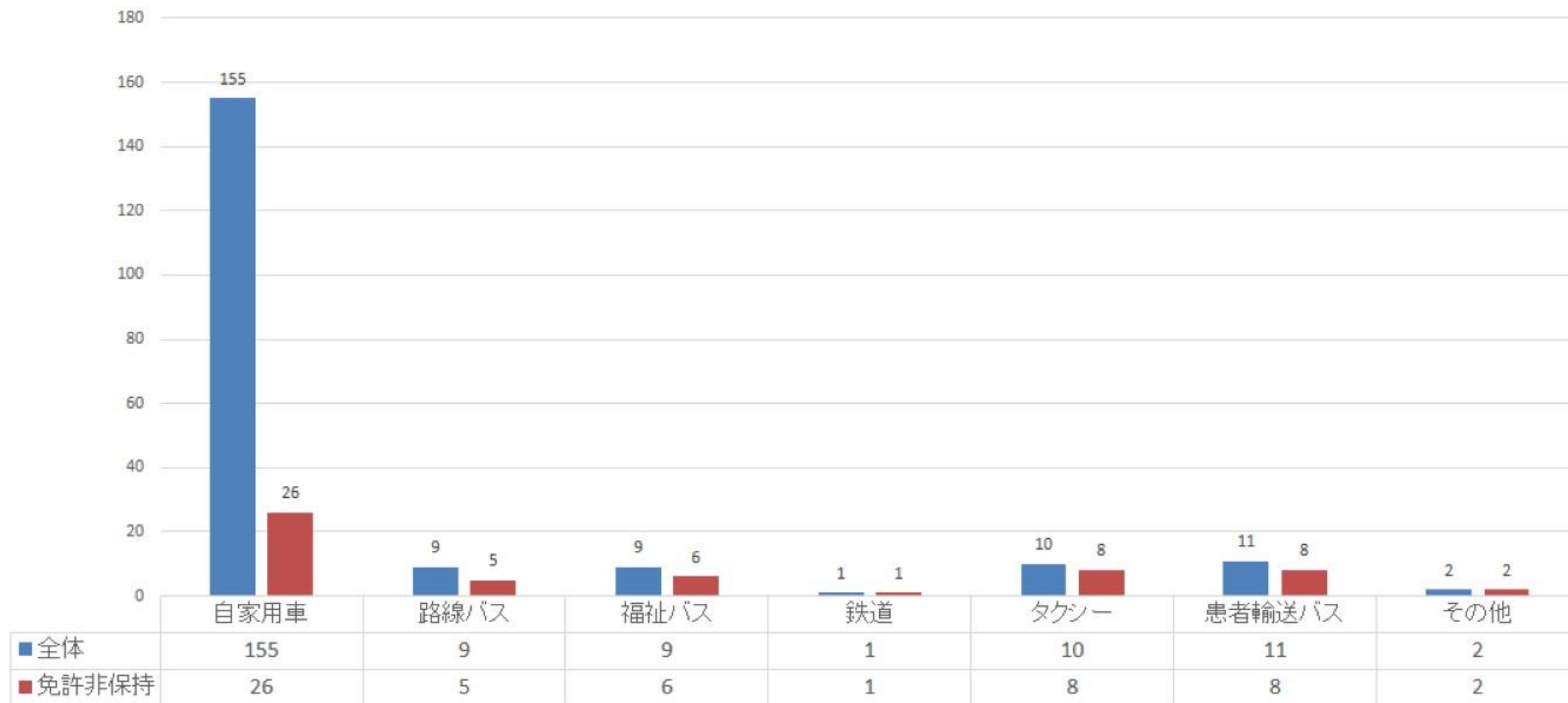
通院の頻度



■ 全体 ■ 免許非保持

アンケート結果 【柳沢地区】

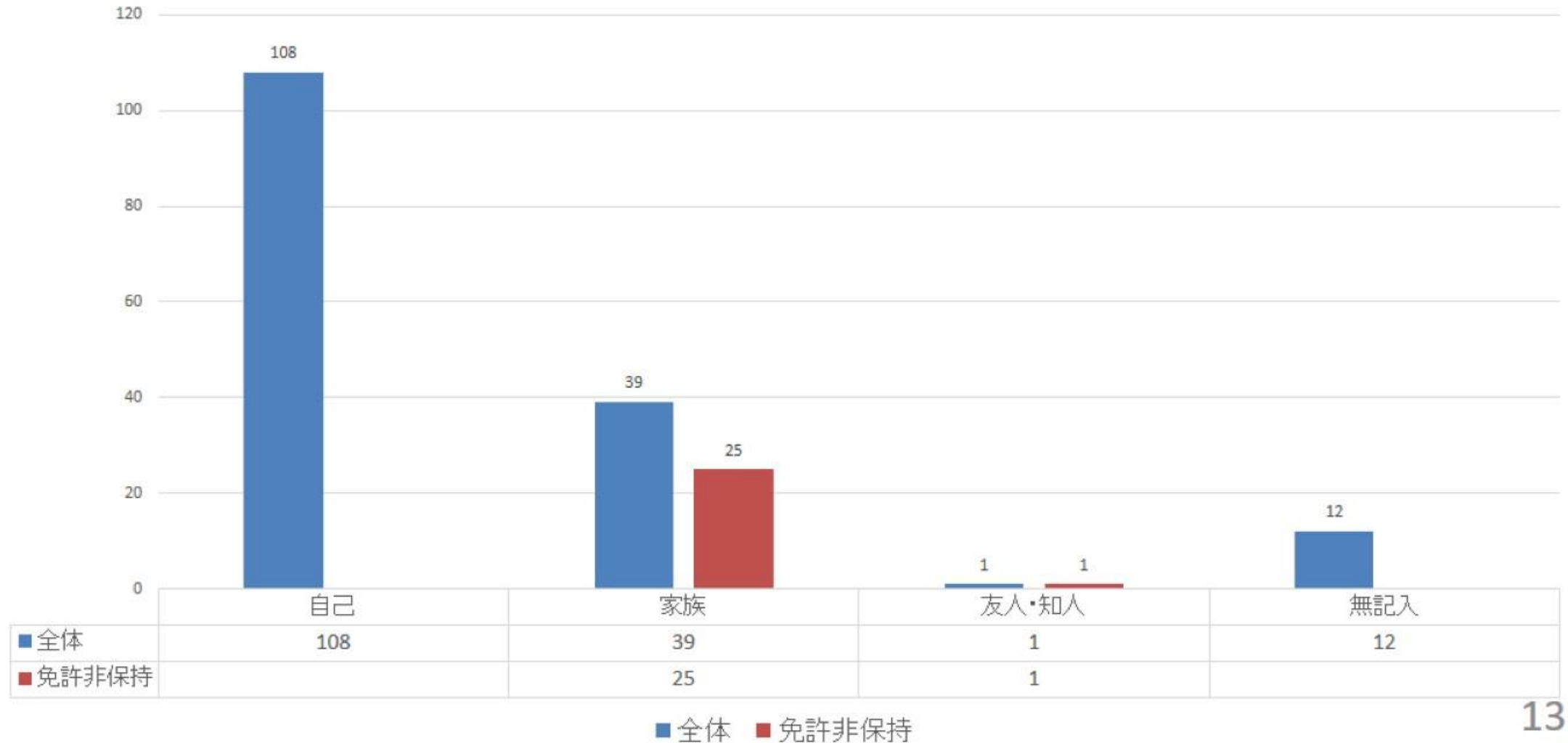
通院の移動手段



■全体 ■免許非保持

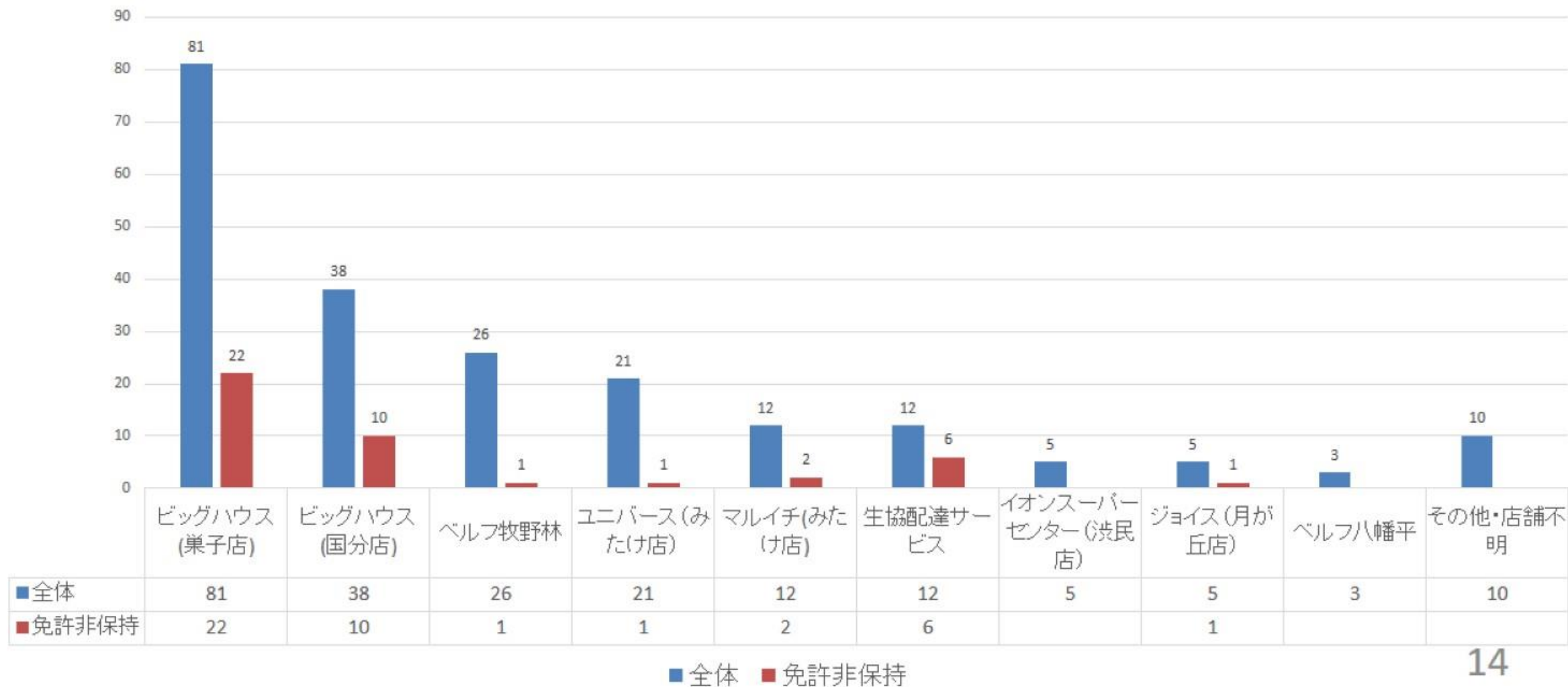
アンケート結果 【柳沢地区】

自家用車の運転者



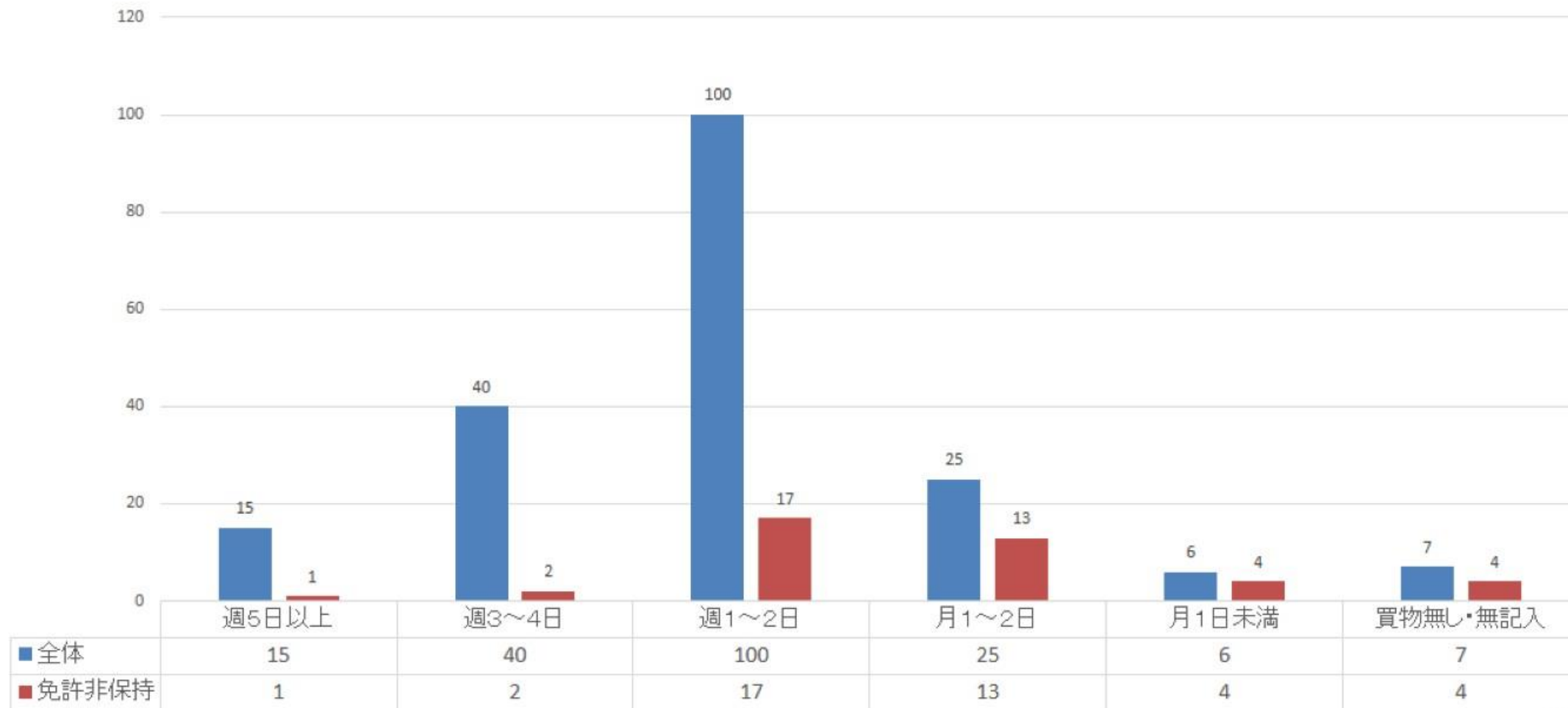
アンケート結果 【柳沢地区】

買物先



アンケート結果 【柳沢地区】

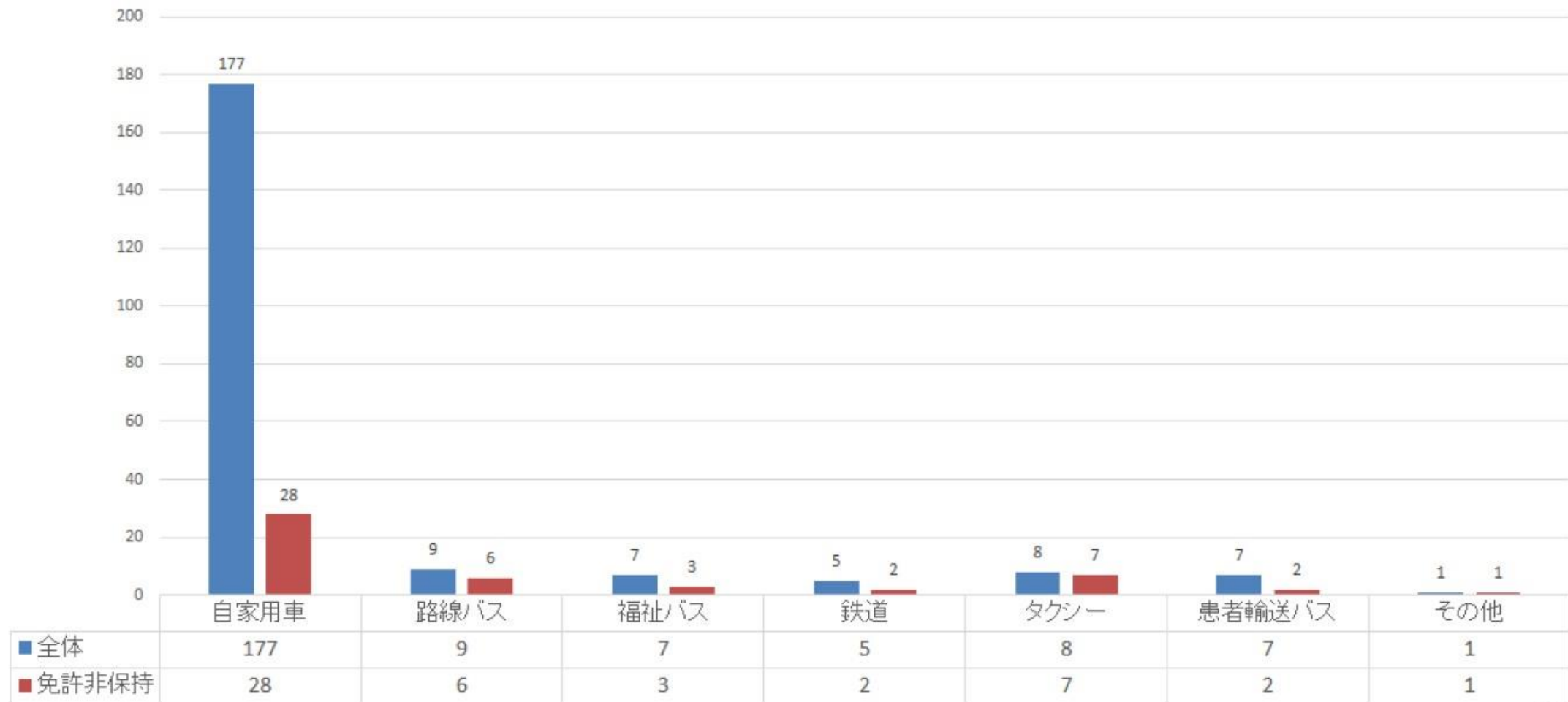
買物の頻度



■全体 ■免許非保持

アンケート結果 【柳沢地区】

買物の移動手段



■ 全体 ■ 免許非保持

アンケート結果 【柳沢地区】

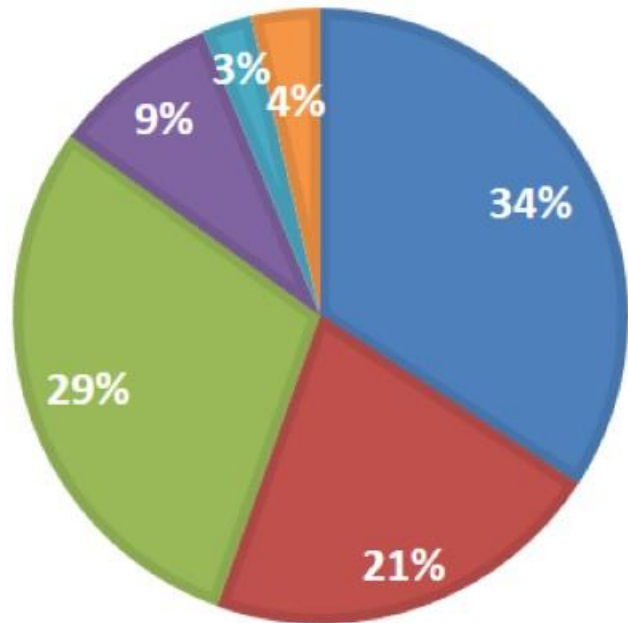
自家用車の運転者



アンケート結果 【柳沢地区】

外出頻度

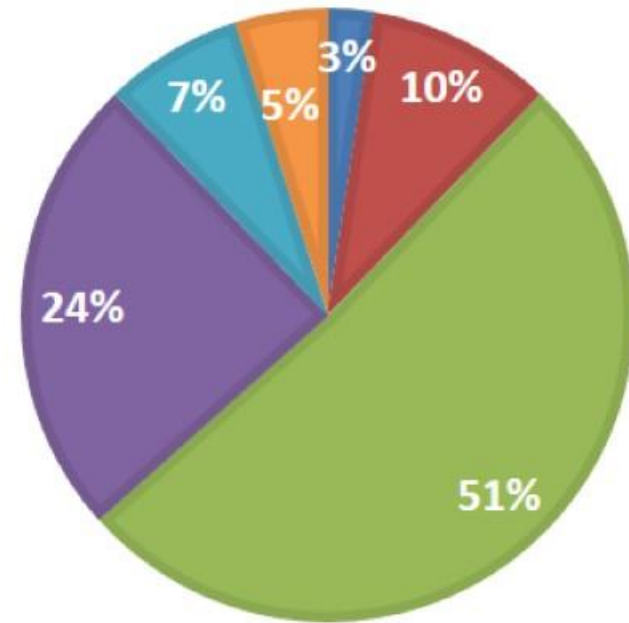
■ 週5日以上 ■ 週3～4日 ■ 週1～2日
 ■ 月1～2日 ■ 月1日未満 ■ 無記入



回答数	週5日以上	週3～4日	週1～2日	月1～2日	月1日未満	無記入	合計
	66	41	57	17	5	7	193

外出頻度(免許非保持)

■ 週5日以上 ■ 週3～4日 ■ 週1～2日
 ■ 月1～2日 ■ 月1日未満 ■ 無記入

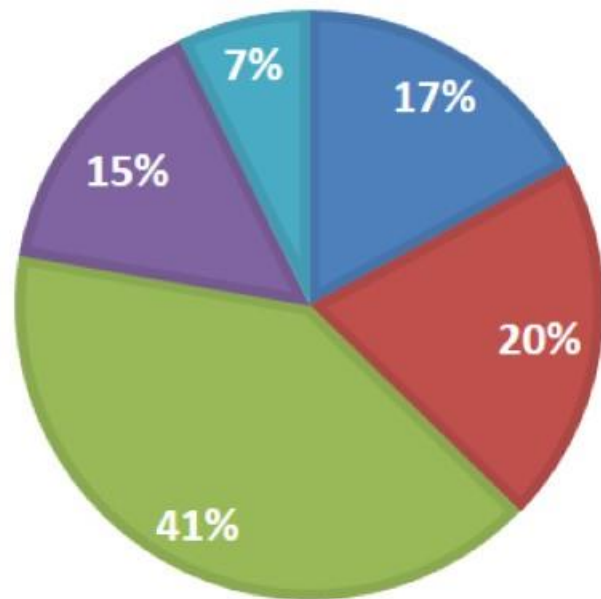


回答数	週5日以上	週3～4日	週1～2日	月1～2日	月1日未満	無記入	合計
	1	4	21	10	3	2	41

アンケート結果 【柳沢地区】

日常生活の外出についての 困りごと

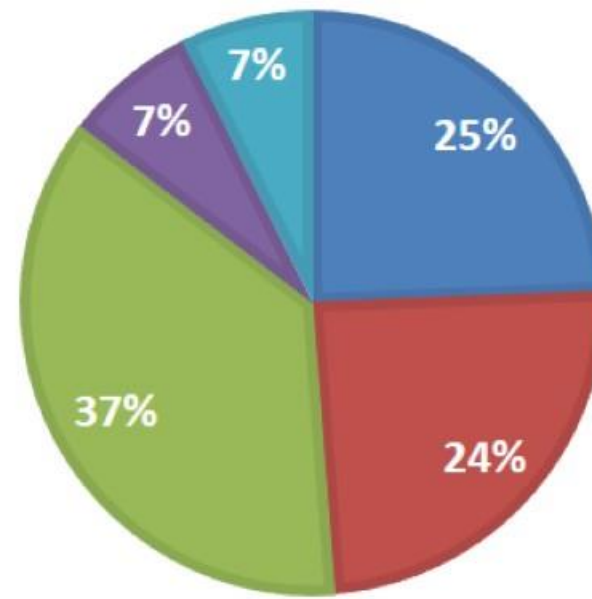
■ すごくある ■ ややある ■ あまりない ■ まったくない ■ 無記入



回答数	すごくある	ややある	あまりない	まったくない	無記入	合計
	33	39	78	29	14	193

日常生活の外出についての 困りごと(免許非保持)

■ すごくある ■ ややある ■ あまりない ■ まったくない ■ 無記入

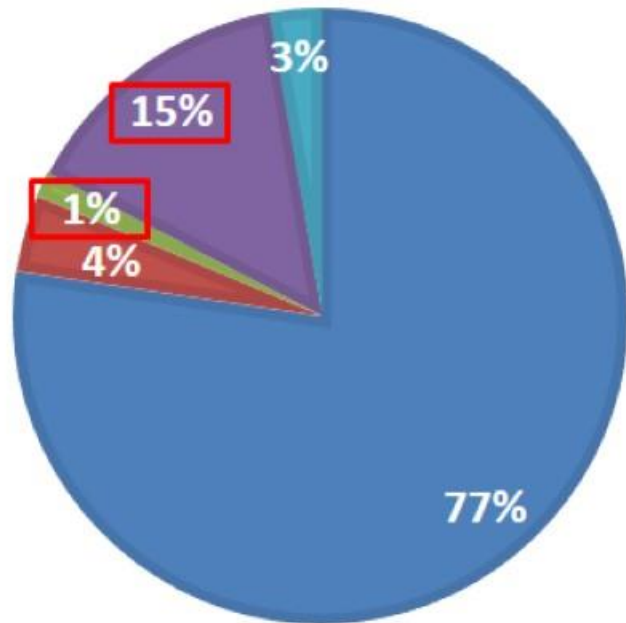


回答数	すごくある	ややある	あまりない	まったくない	無記入	合計
	10	10	15	3	3	41

アンケート結果 【姥屋敷地区】

運転の状況

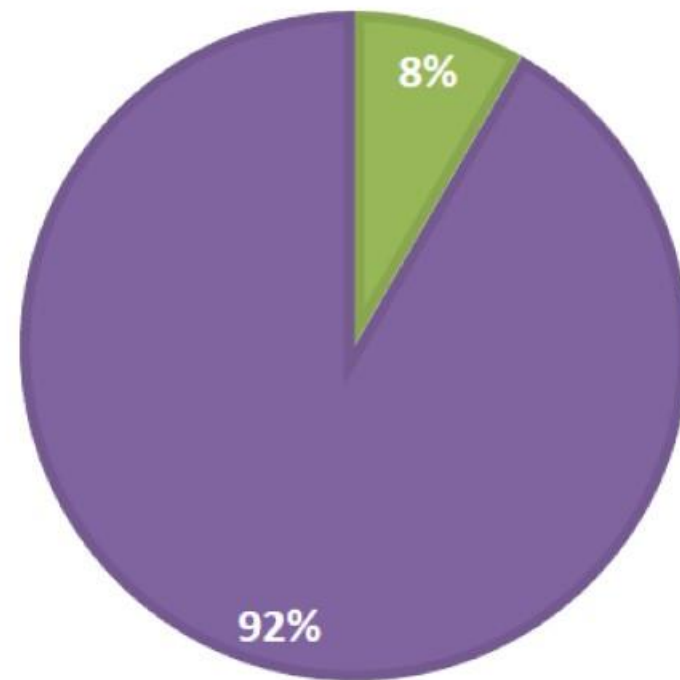
- 日常的に運転
- あまり運転しない
- 免許返納済み
- 免許取得無し
- 無記入



回答数	日常的に運転	あまり運転しない	免許返納済み	免許取得無し	無記入	合計
	58	3	1	11	2	75

運転の状況(免許非保持)

- 免許返納済み
- 免許取得無し

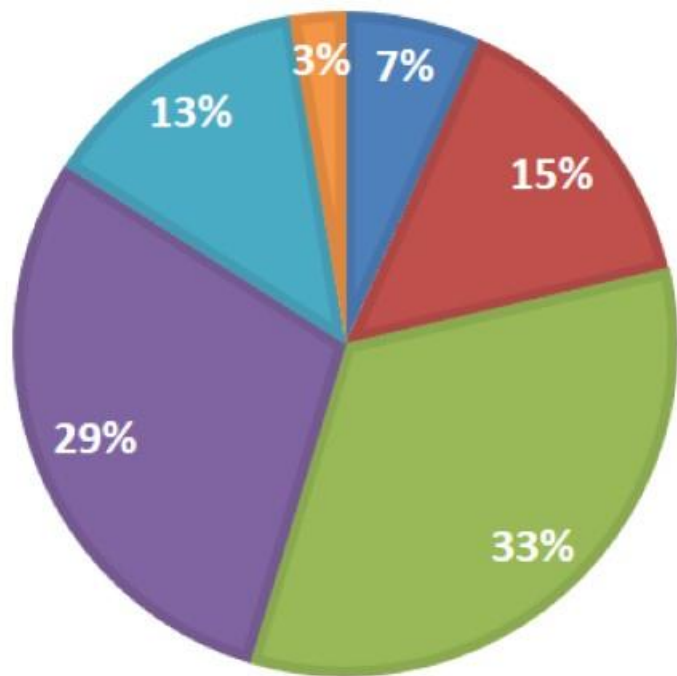


回答数	免許返納済み	免許取得無し	合計
	1	11	12

アンケート結果 【姥屋敷地区】

年長世代年齢

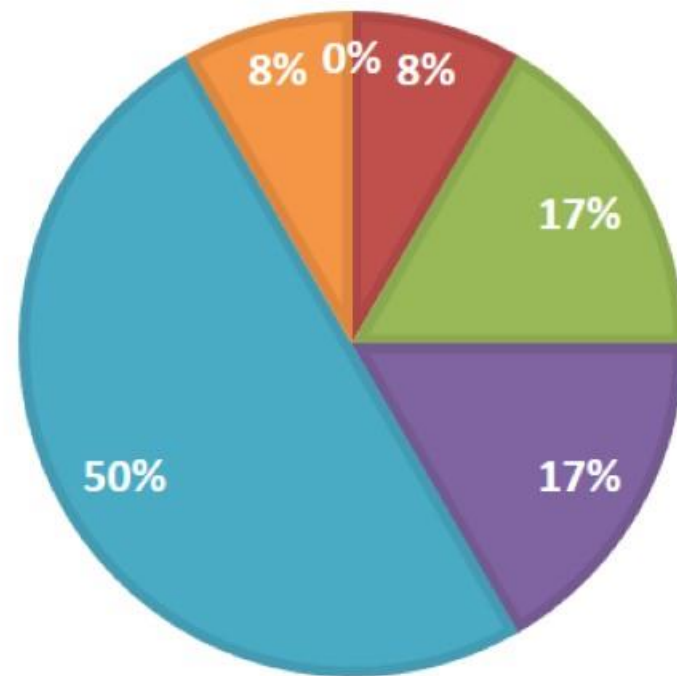
■ 40代以下 ■ 50代 ■ 60代 ■ 70代 ■ 80代 ■ 90代以上



回答数	40代以下	50代	60代	70代	80代	90代以上	合計
	5	11	25	22	10	2	75

年長世代年齢(免許非保持)

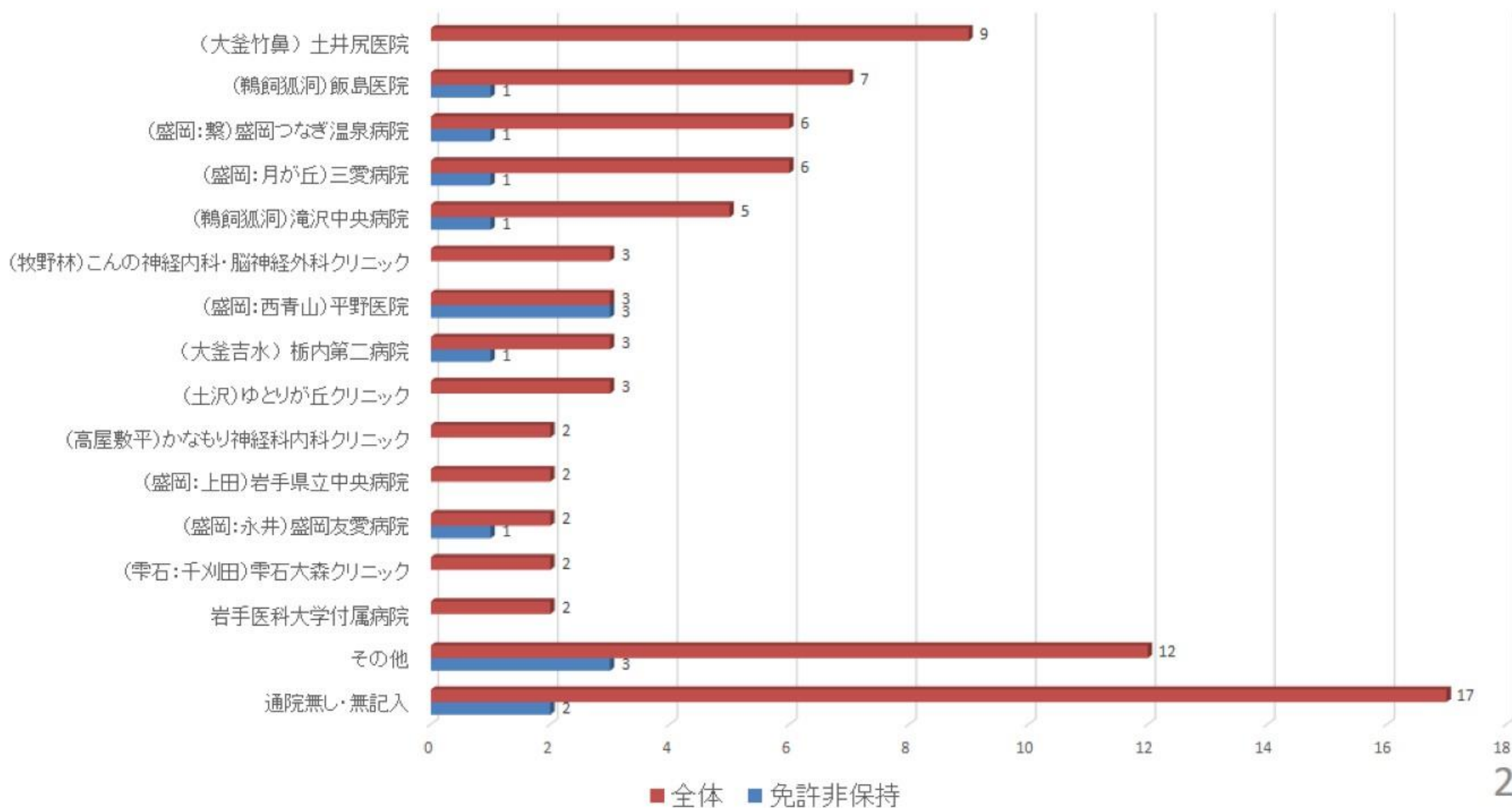
■ 40代以下 ■ 50代 ■ 60代 ■ 70代 ■ 80代 ■ 90代以上



回答数	40代以下	50代	60代	70代	80代	90代以上	合計
	0	1	2	2	6	1	12

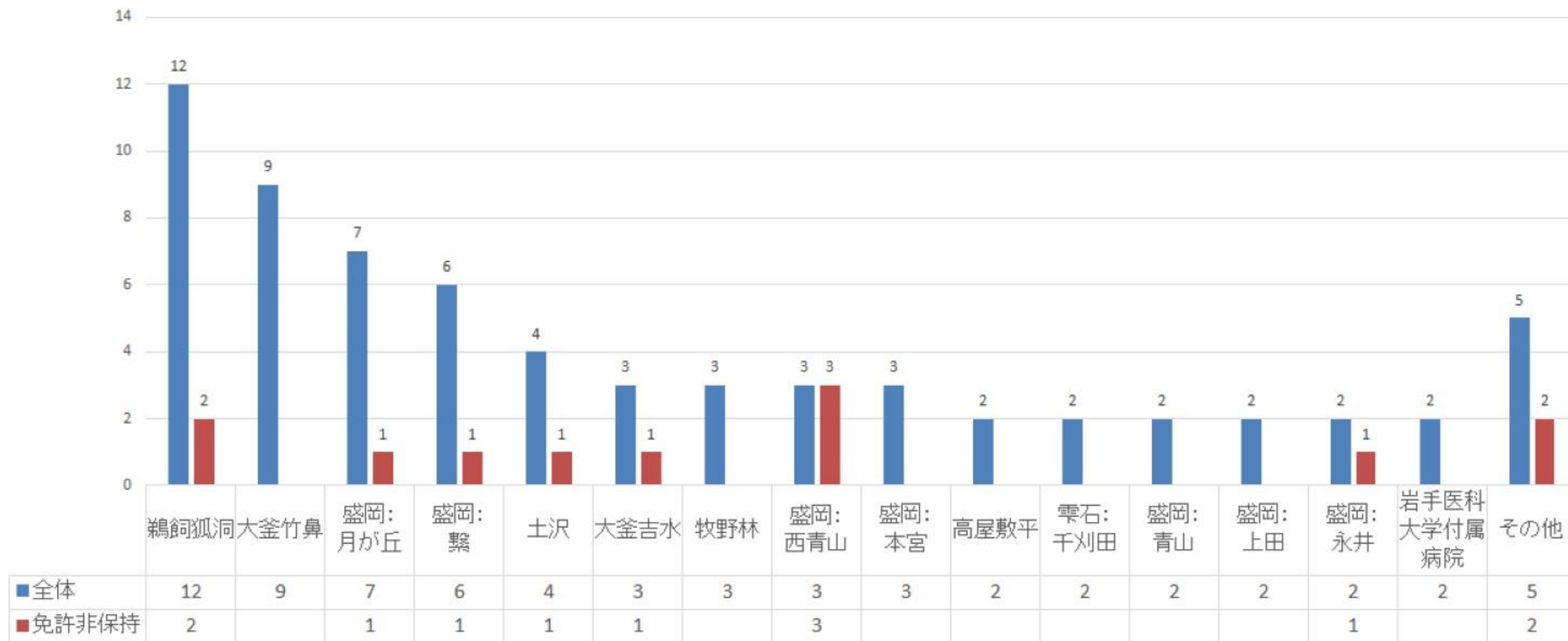
アンケート結果 【姥屋敷地区】

通院先



アンケート結果 【姥屋敷地区】

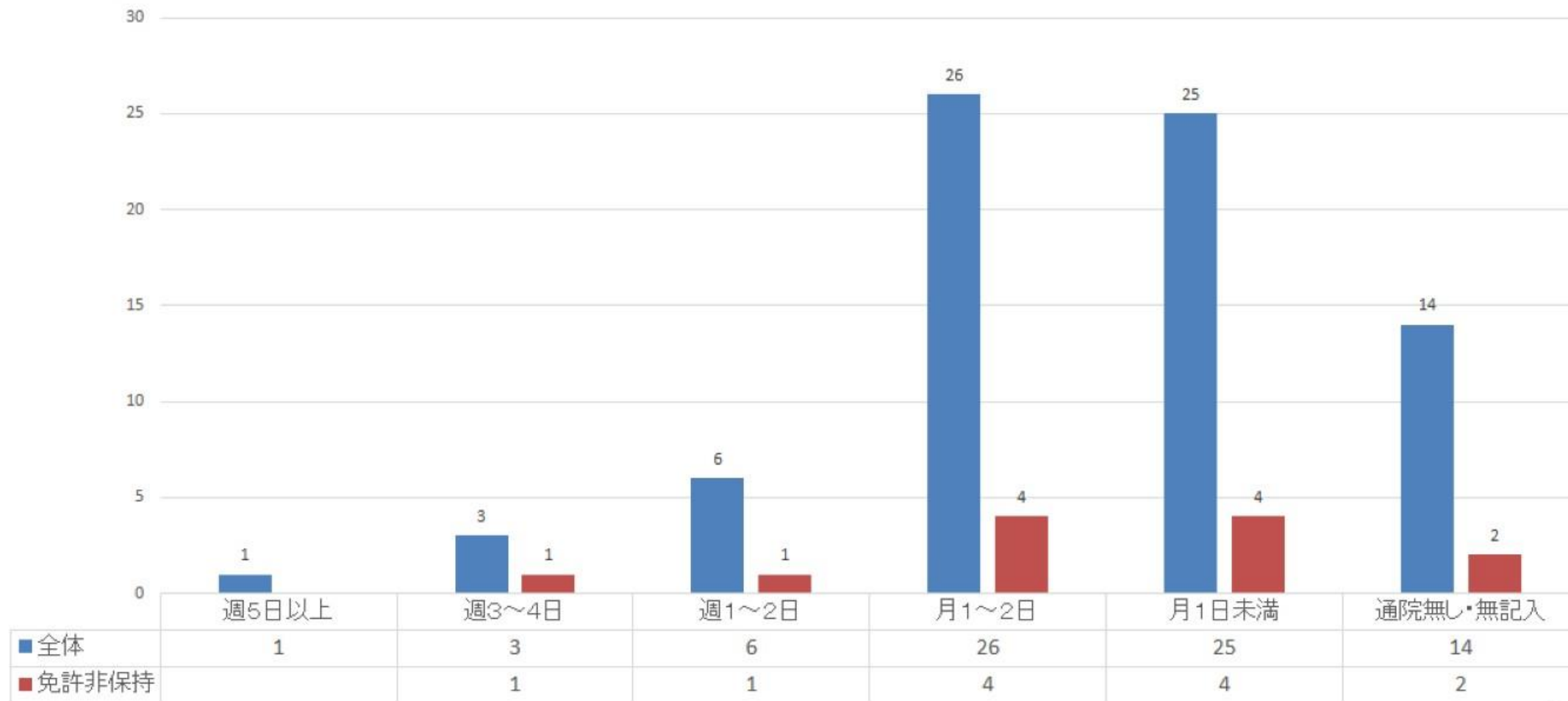
通院エリア



■全体 ■免許非保持

アンケート結果 【姥屋敷地区】

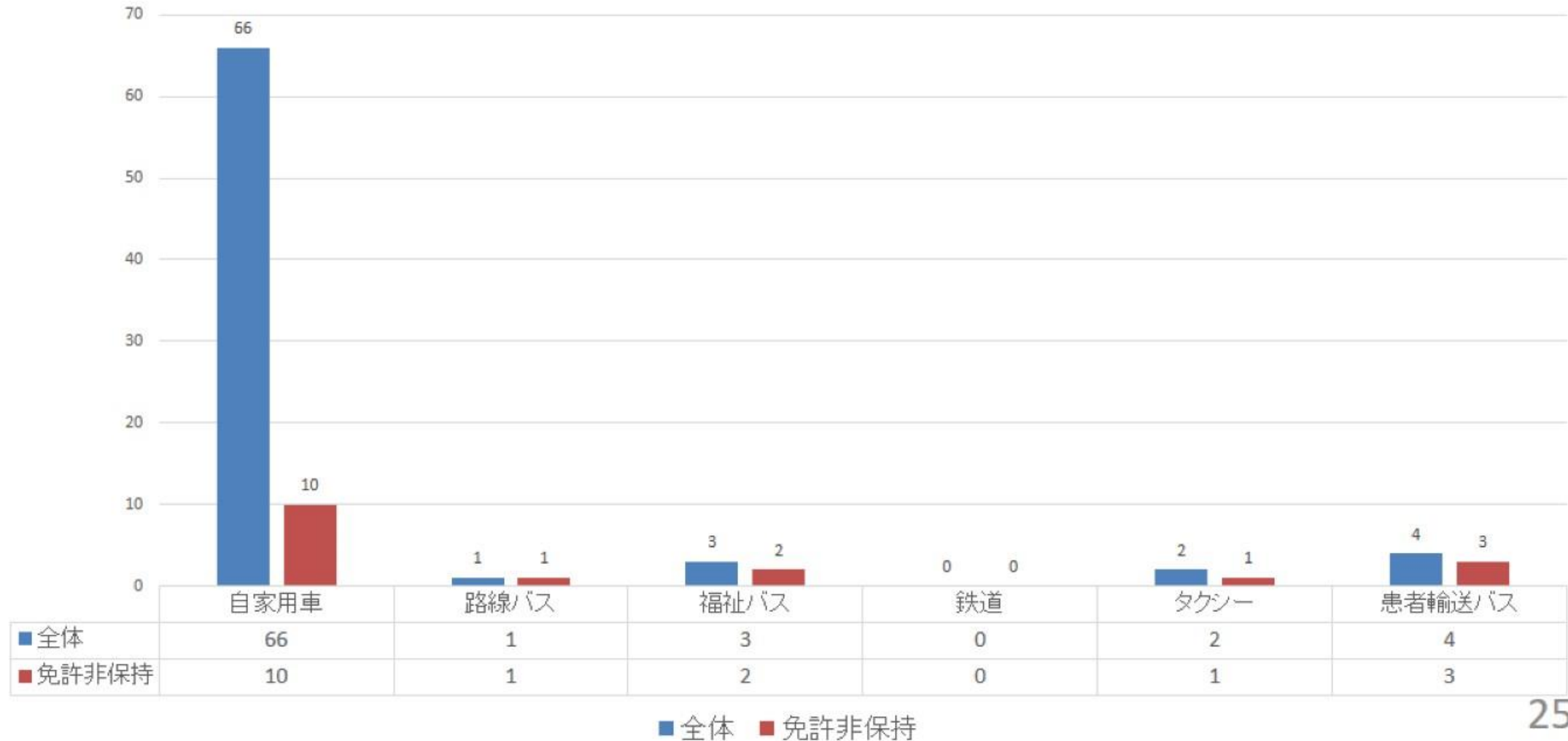
通院の頻度



■ 全体 ■ 免許非保持

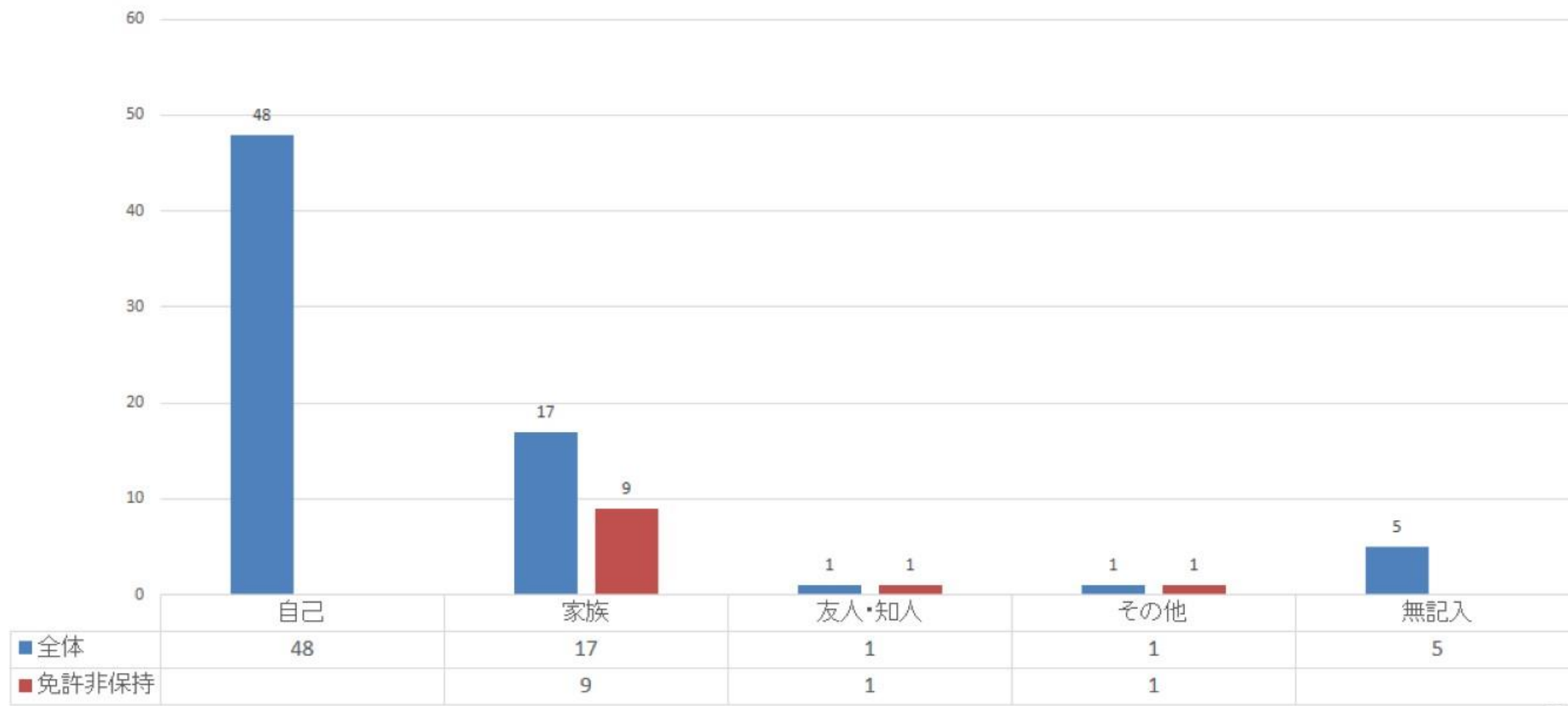
アンケート結果 【姥屋敷地区】

通院の移動手段



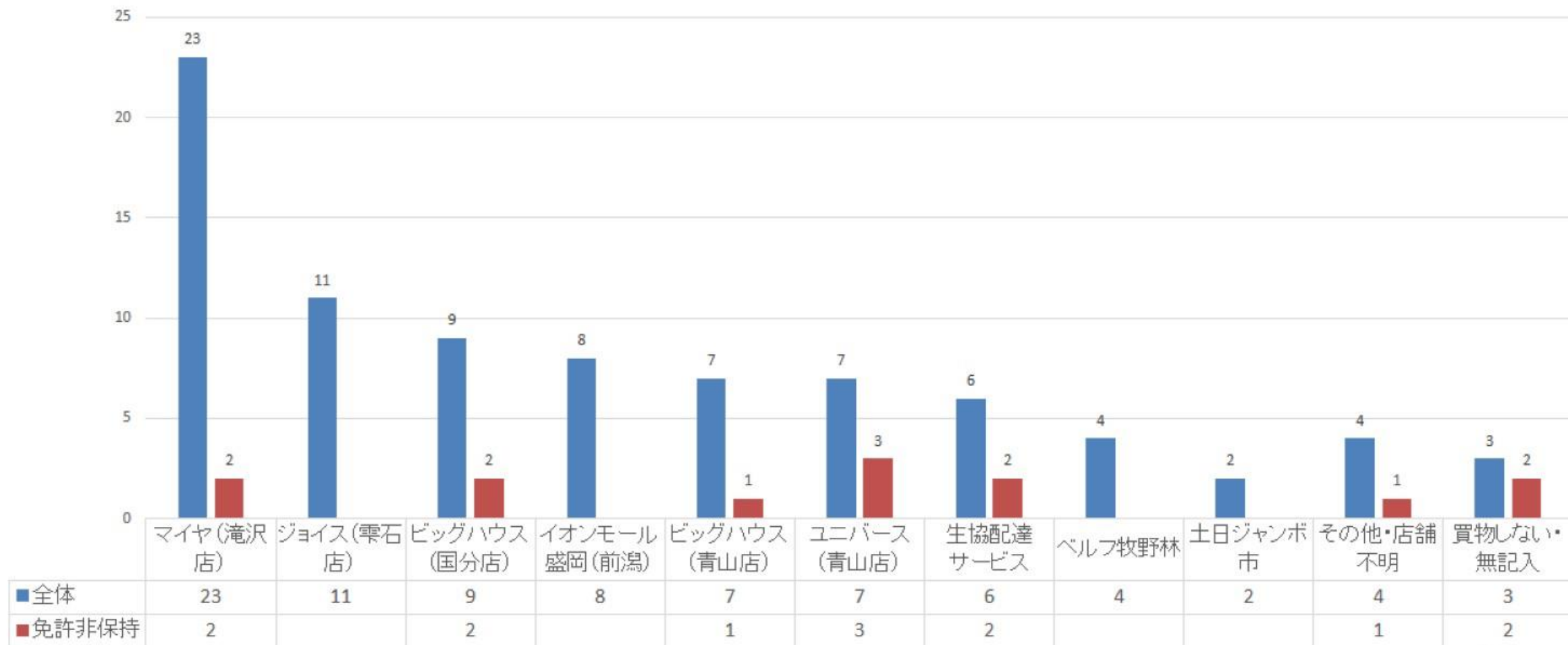
アンケート結果 【姥屋敷地区】

自家用車の運転者



アンケート結果 【姥屋敷地区】

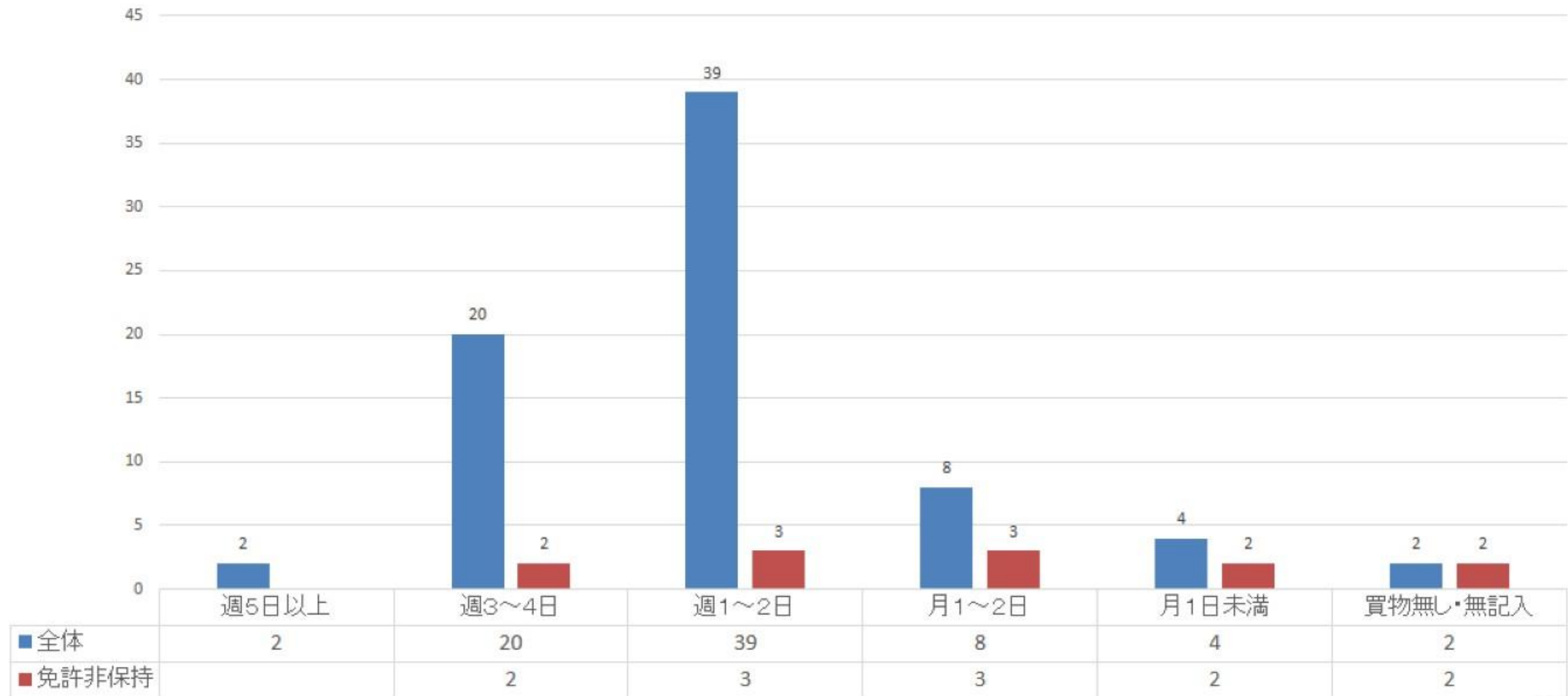
買物先



■全体 ■免許非保持

アンケート結果 【姥屋敷地区】

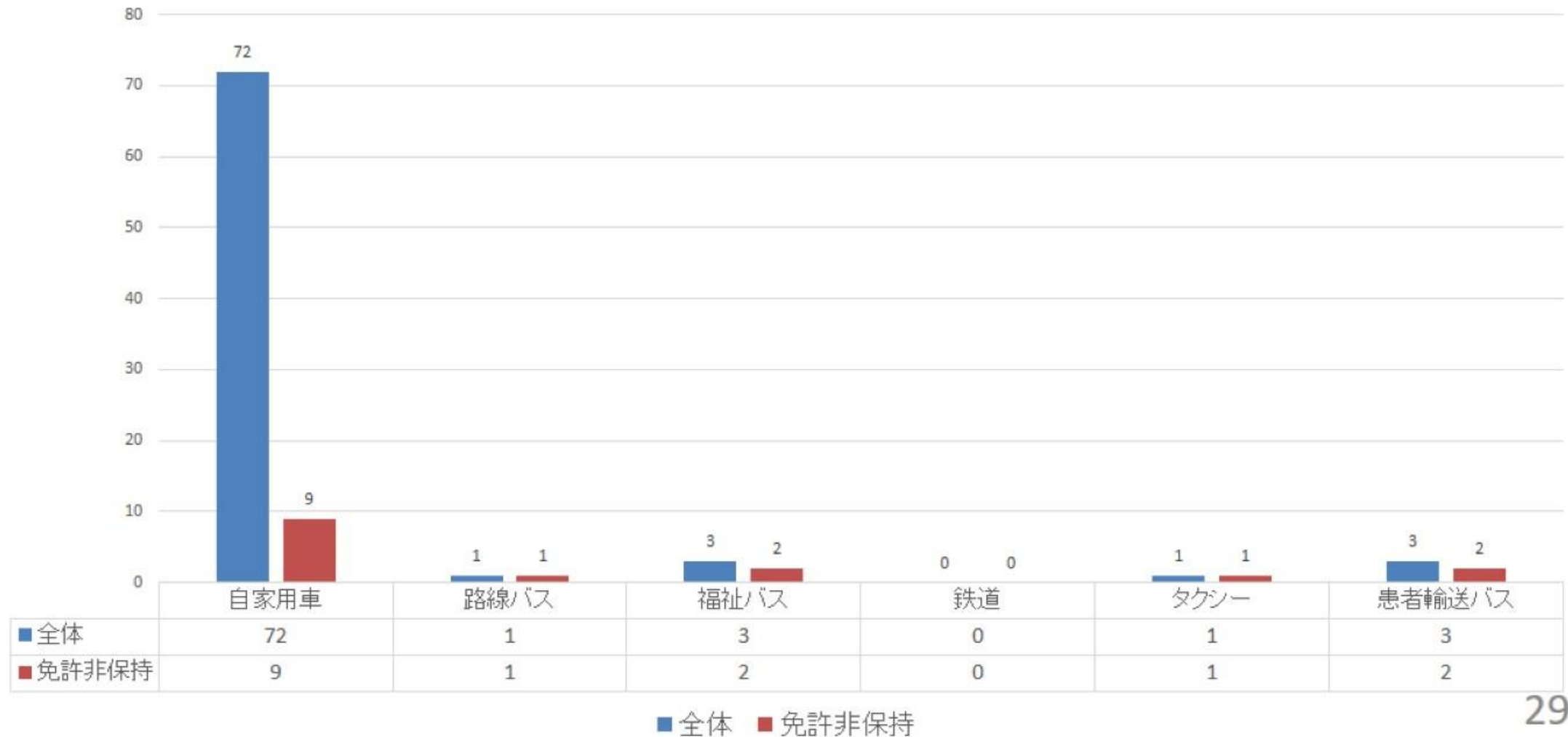
買物の頻度



■全体 ■免許非保持

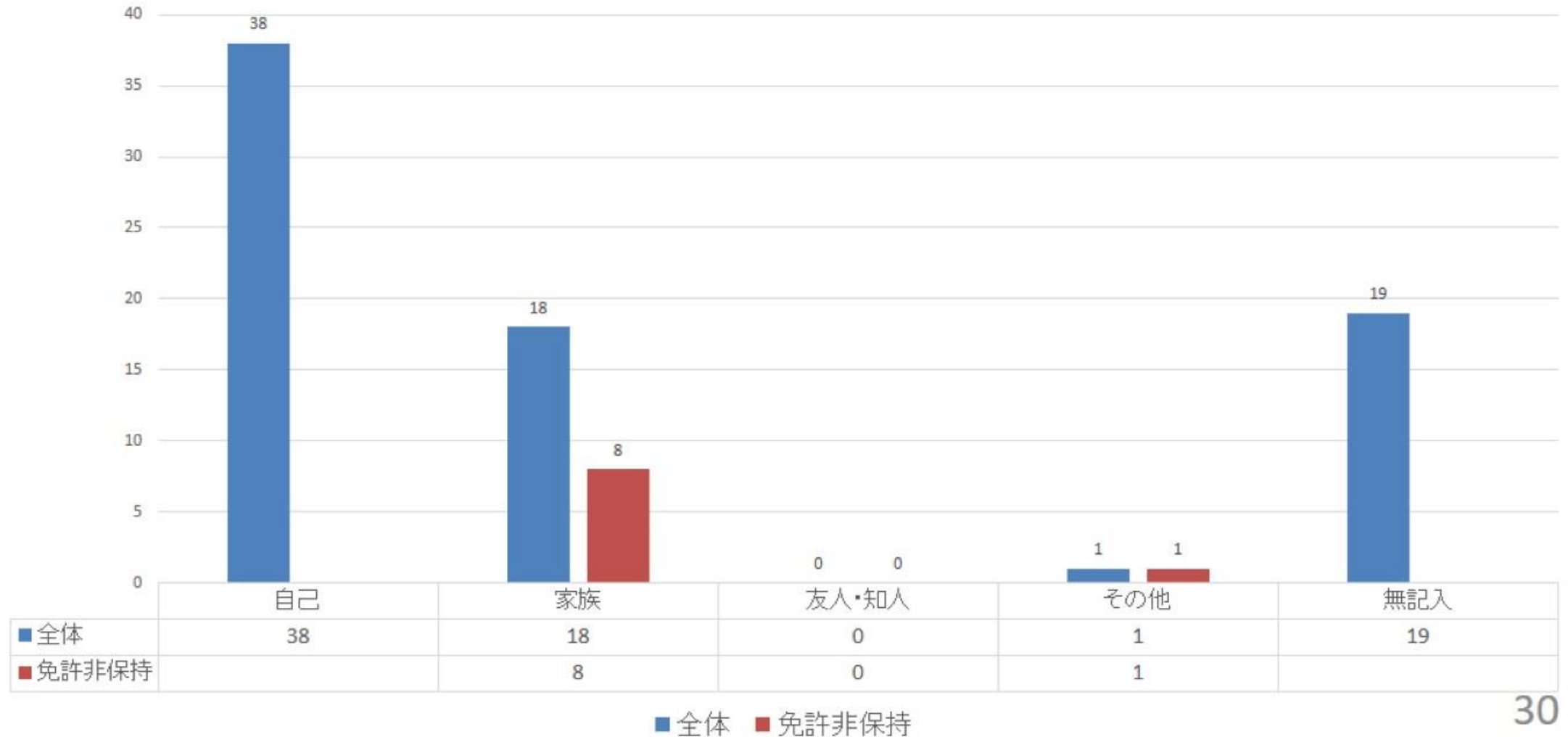
アンケート結果 【姥屋敷地区】

買物の移動手段



アンケート結果 【姥屋敷地区】

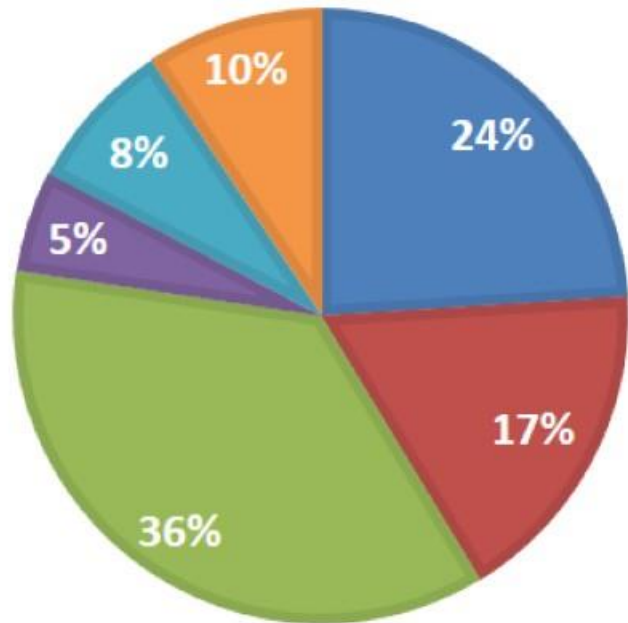
自家用車の運転者



アンケート結果 【姥屋敷地区】

外出頻度

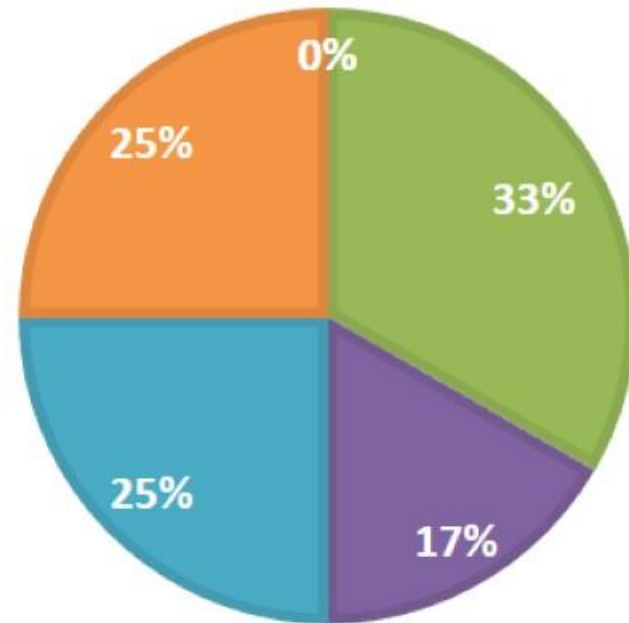
■ 週5日以上 ■ 週3～4日 ■ 週1～2日
■ 月1～2日 ■ 月1日未満 ■ 無記入



回答数	週5日以上	週3～4日	週1～2日	月1～2日	月1日未満	無記入	合計
	18	13	27	4	6	7	75

外出頻度(免許非保持)

■ 週5日以上 ■ 週3～4日 ■ 週1～2日
■ 月1～2日 ■ 月1日未満 ■ 無記入

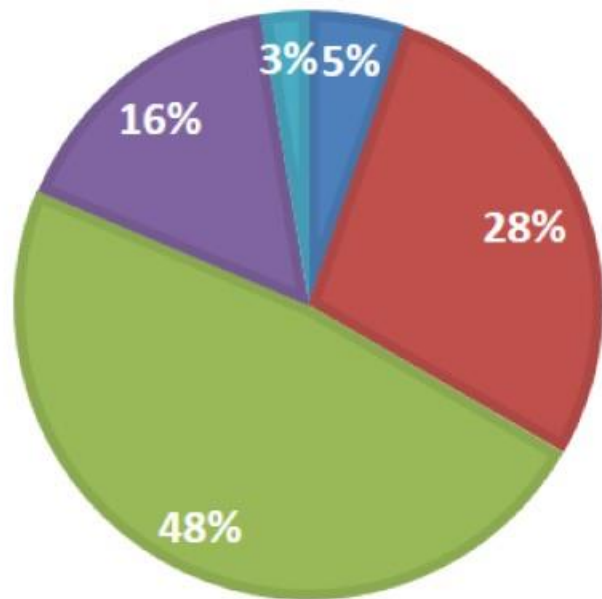


回答数	週5日以上	週3～4日	週1～2日	月1～2日	月1日未満	無記入	合計
	0	0	4	2	3	3	12

アンケート結果 【姥屋敷地区】

日常生活の外出についての 困りごと

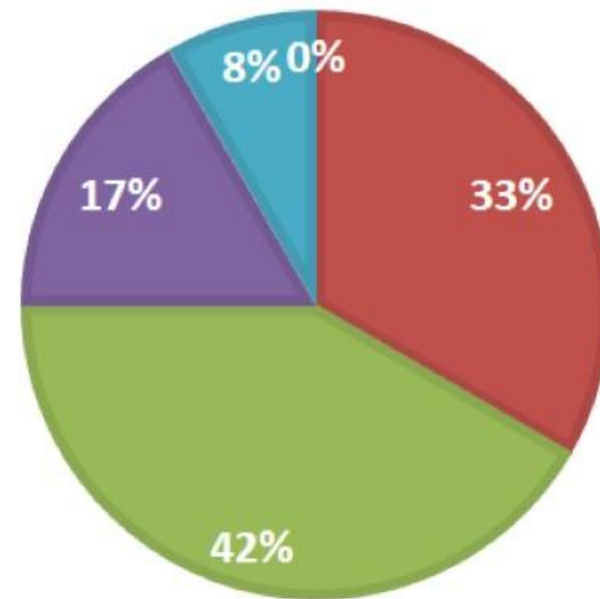
■ すごくある ■ ややある ■ あまりない ■ まったくない ■ 無記入



回答数	すごくある	ややある	あまりない	まったくない	無記入	合計
	4	21	36	12	2	75

日常生活の外出についての 困りごと(免許非保持)

■ すごくある ■ ややある ■ あまりない ■ まったくない ■ 無記入



回答数	すごくある	ややある	あまりない	まったくない	無記入	合計
	0	4	5	2	1	12

アンケート結果 【柳沢・姥屋敷地区】

日常生活の外出についての**困りごと**の設問において「すごくある」又は「ややある」と回答した場合の内容

- 家族間での送迎の時間調整（時間が合わない。）
- 家族を送迎することの負担、家族に送迎をお願いすることへの遠慮
- 子どもの通学手段が無い（毎日の送迎の負担）
- タクシーを利用する場合の金銭的負担
- 現在は車で移動しているが、将来、免許返納後の移動手段が無いこと

考察

・通院先の傾向

柳沢：国分通り沿いが特に多く、その次に巣子が多い。(P9~10)

姥屋敷：滝沢ニュータウンや国道46号沿いが多い。(P22~23)

・通院の頻度

「月1~2日」、「月1日未満」が特に多く、薬が無くなるタイミングで通院をする高齢者が多いことが窺える。(P11・24)

・通院の移動手段

自家用車が特に多いが、柳沢地区では患者輸送バスやタクシー、姥屋敷地区では患者輸送バスも多い。(P12・25)

考察

・買物先の傾向

柳沢：巣子(ビッグハウス)が最も多く、次いで元村(ビッグハウス、ベルフ)、
みたけ(ユニバース、マルイチ)が多い。(P14)

姥屋敷：鶺鴒(マイヤ)が最も多いが、その他にも元村、雫石町、盛岡市
と買物先が分散している。(P27)

・買物の頻度

全体的に「週1～2日」が特に多いが、免許保持者は週1～2日以上の
割合高く、免許非保持者は週1～2日以下の割合が高い。(P15・28)

このことが外出頻度にも大きく影響している。(P18・31)

・買物の移動手段

自家用車が特に多いが、柳沢地区の免許非保持者はタクシーも多い。(P16・29)

今後の予定

- **令和2年度**

小需要交通サービス検討支援コンサルティング業務委託

- **令和3年度**

実証実験及びその効果検証