

滝沢市人口ビジョン



平成27年9月

岩手県滝沢市

目 次

| | |
|---------------------------------------|----|
| 1. はじめに..... | 1 |
| 2. 人口動向分析..... | 2 |
| 2-1. 総人口の推移..... | 2 |
| 2-2. 人口動態..... | 6 |
| 2-3. 産業人口..... | 17 |
| 3. 将来人口の推計と分析..... | 20 |
| 3-1. 将来人口推計の方法..... | 20 |
| 3-2. パターン1とパターン2の総人口の比較..... | 23 |
| 3-3. 人口減少段階の分析（パターン1ベース）..... | 28 |
| 3-4. 将来人口に影響を及ぼす自然増減・社会増減の影響度の分析..... | 29 |
| 4. 人口の変化が地域の将来に与える影響の分析・考察..... | 32 |
| 4-1. 地域経済への影響..... | 32 |
| 4-2. 福祉・介護への影響..... | 32 |
| 4-3. 地域公共交通への影響..... | 33 |
| 4-4. 市の行財政への影響..... | 33 |
| 5. 本市人口の将来展望..... | 35 |
| 5-1. 将来展望に必要な調査分析..... | 35 |
| 5-2. 目指すべき将来の方向..... | 40 |
| 5-3. 人口の将来展望..... | 42 |
| 6. おわりに..... | 46 |

1. はじめに

少子高齢化の進展に的確に対応し、人口減少に歯止めをかけるとともに、東京圏への人口の過度な集中を是正し、それぞれの地域で住みよい環境を確保して、将来にわたって活力ある日本社会を維持することを目的とする「まち・ひと・しごと創生法」に基づき、2014年（平成26年）12月に「まち・ひと・しごと創生長期ビジョン」が閣議決定されました。

長期ビジョンの中では、日本は人口減少時代に突入し、このまま続けば人口は急速に減少し、その結果、将来的には経済規模の縮小や生活水準の低下を招き、究極的には国としての持続性すら危うくなるとの大変厳しい見解が示されています。この危機的状況には、国民の認識の共有のもと、国と地方自治体が力を併せて取り組むことが何よりも重要とされています。

本市は、2014年（平成26年）1月に「滝沢村」から「滝沢市」へ移行しました。岩手県全体の人口が減少する中で、現在においても人口が増加していますが、今後は人口減少が見込まれています。

そこで、将来的な超高齢社会を見据え、人口問題に関する市民の認識の共有を図るとともに、これまでの人口動態や現状の分析、将来の人口推計を踏まえ「滝沢市まち・ひと・しごと創生総合戦略」で取り組むべき政策の方向を明らかにするために「滝沢市人口ビジョン」を策定します。

2. 人口動向分析

2-1. 総人口の推移

(1) 総人口及び年齢3区分別人口の推移

本市の総人口は、2010年（平成22年）の53,857人まで継続して増加しています。

年少人口（0～14歳）は2000年（平成12年）から減少しており、2010年（平成22年）には年少人口と老年人口（65歳以上）の逆転が始まっています。

生産年齢人口（15～64歳）のピークは2005年（平成17年）の37,652人となっており、この後、生産年齢人口は順次老年期に入り、また平均寿命が延びたことから、老年人口（65歳以上）が2045年（平成27年）まで緩やかに増加を続ける予測となっています。

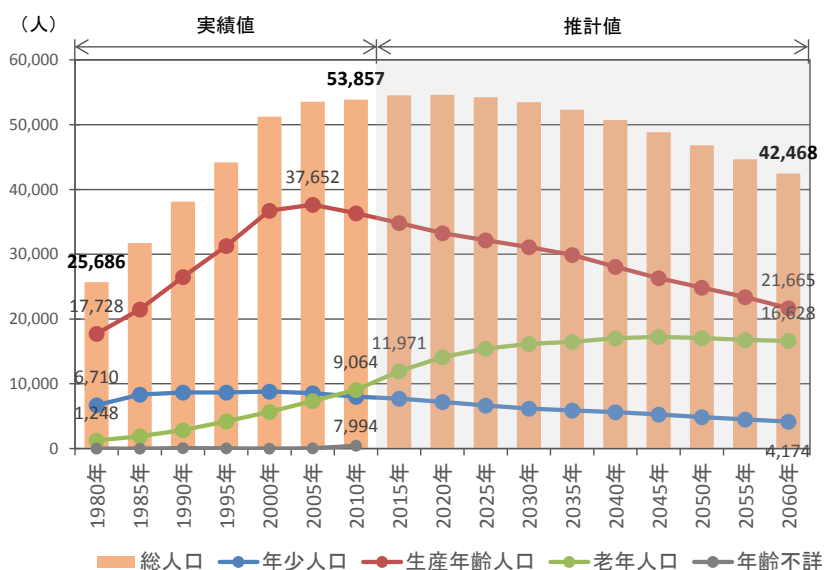


表 総人口及び年齢3区分別人口の推移

単位: 人

| 集計年 | 1980 | 1985 | 1990 | 1995 | 2000 | 2005 | 2010 |
|--------|--------|--------|--------|--------|--------|--------|--------|
| 総人口 | 25,686 | 31,733 | 38,108 | 44,189 | 51,241 | 53,560 | 53,857 |
| 年少人口 | 6,710 | 8,327 | 8,670 | 8,660 | 8,825 | 8,542 | 7,994 |
| 生産年齢人口 | 17,728 | 21,496 | 26,508 | 31,273 | 36,739 | 37,652 | 36,344 |
| 老年人口 | 1,248 | 1,910 | 2,864 | 4,225 | 5,655 | 7,339 | 9,064 |
| 年齢不詳人口 | - | - | 66 | 31 | 22 | 27 | 455 |

| 集計年 | 2015 | 2020 | 2025 | 2030 | 2035 | 2040 | 2045 | 2050 | 2055 | 2060 |
|--------|--------|--------|--------|--------|--------|--------|--------|--------|--------|--------|
| 総人口 | 54,543 | 54,600 | 54,234 | 53,454 | 52,293 | 50,735 | 48,836 | 46,800 | 44,671 | 42,468 |
| 年少人口 | 7,729 | 7,207 | 6,648 | 6,190 | 5,900 | 5,630 | 5,277 | 4,881 | 4,491 | 4,174 |
| 生産年齢人口 | 34,842 | 33,272 | 32,170 | 31,101 | 29,891 | 28,059 | 26,315 | 24,865 | 23,384 | 21,665 |
| 老年人口 | 11,971 | 14,120 | 15,416 | 16,163 | 16,503 | 17,047 | 17,244 | 17,054 | 16,796 | 16,628 |
| 年齢不詳人口 | - | - | - | - | - | - | - | - | - | - |

資料：1980年～2010年：各年 国勢調査

2015年以降：国立社会保障・人口問題研究所の推計方法に準拠し算定（パターン①）

(2) 年齢3区分別人口割合の推移

1980年（昭和55年）から2010年（平成22年）までは人口の推移からもわかるように、年少人口割合の減少とともに、老年人口割合が大きく増加しており、今後の人口推計の結果によると、2060年（平成72年）にはさらに高齢化が進行すると予測されています。

65歳以上の高齢者を支える生産年齢人口も、1980年（昭和55年）には14.2人であったのに対して、2010年（平成22年）には4.0人となり、2060年（平成72年）には2010年（平成22年）の約半分以下の1.3人で1人を支えることとなります。

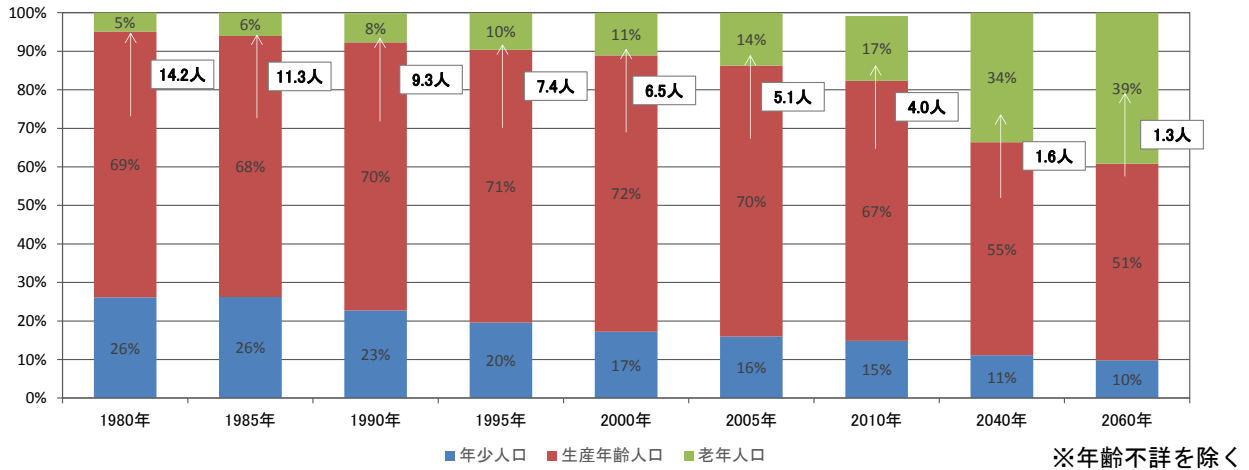


図 年齢3区分別人口割合の推移

表 年齢3区分別人口割合の推移

| 集計年 | 1980 | 1985 | 1990 | 1995 | 2000 | 2005 | 2010 | 2040 | 2060 |
|-------------------------|--------|--------|--------|--------|--------|--------|--------|--------|--------|
| 総人口 (人) | 25,686 | 31,734 | 38,108 | 44,189 | 51,241 | 53,560 | 53,857 | 50,735 | 42,468 |
| 年少人口 (人) | 6,710 | 8,327 | 8,670 | 8,660 | 8,825 | 8,542 | 7,994 | 5,630 | 4,174 |
| (%) | 26% | 26% | 23% | 20% | 17% | 16% | 15% | 11% | 10% |
| 生産年齢人口 (人) | 17,728 | 21,496 | 26,508 | 31,273 | 36,739 | 37,652 | 36,344 | 28,059 | 21,665 |
| (%) | 69% | 68% | 70% | 71% | 72% | 70% | 67% | 55% | 51% |
| 老年人口 (人) | 1,248 | 1,910 | 2,864 | 4,225 | 5,655 | 7,339 | 9,064 | 17,047 | 16,628 |
| (%) | 5% | 6% | 8% | 10% | 11% | 14% | 17% | 34% | 39% |
| 年齢不詳人口 (人) | - | - | 66 | 31 | 22 | 27 | 455 | - | - |
| (%) | - | - | 0% | 0% | 0% | 0% | 1% | - | - |
| 支える人数 (生産年齢人口/老年人口) (人) | 14.2 | 11.3 | 9.3 | 7.4 | 6.5 | 5.1 | 4.0 | 1.6 | 1.3 |

資料：1980年～2010年：各年 国勢調査

2040年・2060年：国立社会保障・人口問題研究所の推計方法に準拠し算定（パターン①）

(3) 人口ピラミッドの推移

本市の人口ピラミッドは、1990年（平成2年）から2010年（平成22年）にかけて全ての年次において「つぼ型」の人口構造となっています。

1990年（平成2年）では第一次ベビーブーム世代の40～44歳前後と、その子世代の15～19歳の人口が多くなっています。2000年（平成12年）、2010年（平成22年）は、その世代が順次移行していることや、市全体の人口増加により、全体的に幅が広がっており、幅の広い「つぼ型」へと変化しています。

2010年（平成22年）における平均寿命は男性79.6歳、女性86.7歳と女性の平均寿命が長いことから、人口ピラミッドでも高齢者の女性層が厚くなっています。

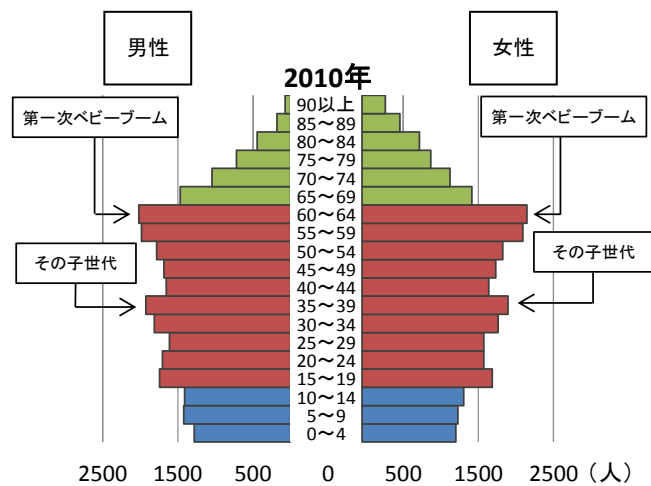
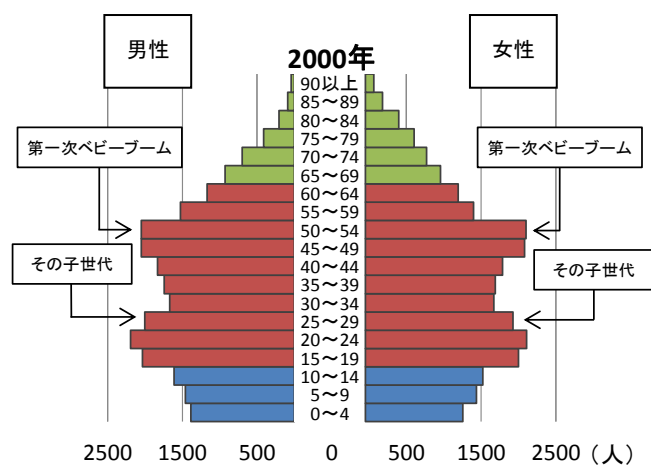
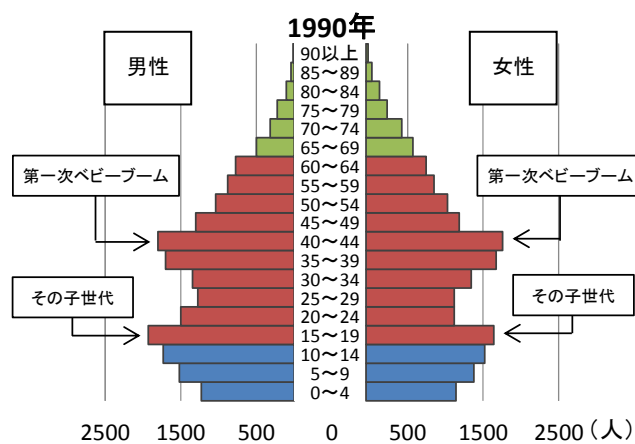
| | | | |
|---------------|--------------|-----|---------------|
| 【平均寿命】 | 2000年（平成12年） | 滝沢市 | 男77.7才、女85.3才 |
| | 2010年（平成22年） | 滝沢市 | 男79.6才、女86.7才 |

資料：厚生労働省 平成12年、平成22年 市町村別生命表の概況

表 人口ピラミッドの推移

| 集計年 人 | 1990 | | 2000 | | 2010 | |
|----------|--------|--------|--------|--------|--------|--------|
| | 男 | 女 | 男 | 女 | 男 | 女 |
| 90歳以上 | 16 | 29 | 44 | 112 | 72 | 311 |
| 85～89歳 | 40 | 79 | 91 | 229 | 181 | 505 |
| 80～84歳 | 105 | 181 | 207 | 447 | 443 | 766 |
| 75～79歳 | 224 | 279 | 411 | 655 | 719 | 916 |
| 70～74歳 | 317 | 473 | 701 | 821 | 1,046 | 1,172 |
| 65～69歳 | 498 | 623 | 930 | 1,007 | 1,469 | 1,464 |
| 60～64歳 | 775 | 797 | 1,168 | 1,245 | 2,019 | 2,196 |
| 55～59歳 | 879 | 899 | 1,528 | 1,450 | 1,983 | 2,142 |
| 50～54歳 | 1,037 | 1,078 | 2,051 | 2,150 | 1,783 | 1,875 |
| 45～49歳 | 1,303 | 1,236 | 2,052 | 2,134 | 1,684 | 1,782 |
| 40～44歳 | 1,802 | 1,808 | 1,832 | 1,836 | 1,656 | 1,690 |
| 35～39歳 | 1,700 | 1,724 | 1,744 | 1,740 | 1,925 | 1,945 |
| 30～34歳 | 1,344 | 1,393 | 1,669 | 1,720 | 1,812 | 1,812 |
| 25～29歳 | 1,276 | 1,168 | 2,003 | 1,977 | 1,610 | 1,622 |
| 20～24歳 | 1,500 | 1,168 | 2,193 | 2,159 | 1,704 | 1,624 |
| 15～19歳 | 1,930 | 1,691 | 2,036 | 2,052 | 1,744 | 1,736 |
| 10～14歳 | 1,731 | 1,571 | 1,610 | 1,573 | 1,410 | 1,354 |
| 5～9歳 | 1,519 | 1,428 | 1,462 | 1,487 | 1,422 | 1,278 |
| 0～4歳 | 1,229 | 1,192 | 1,387 | 1,306 | 1,281 | 1,249 |
| 年齢不詳 | 46 | 20 | 17 | 5 | 270 | 185 |
| 小計 | 19,271 | 18,837 | 25,136 | 26,105 | 26,233 | 27,624 |
| 合計 | | 38,108 | | 51,241 | | 53,857 |

資料：各年 国勢調査



※年齢不詳を除く

図 人口ピラミッドの推移

資料：各年 国勢調査

2-2. 人口動態

(1) 出生・死亡の推移

本市の出生・死亡数の推移を見てみると、ともに1995年（平成7年）から徐々に増加しており、2003年（平成15年）には「出生数が605人」、「死亡数が259人」となっています。

医療の進歩とともに平均寿命が延びていることから、今後は自然減に転じることが想定されます。2013年（平成25年）までは、継続して、出生数が死亡数を上回り自然増となっています。

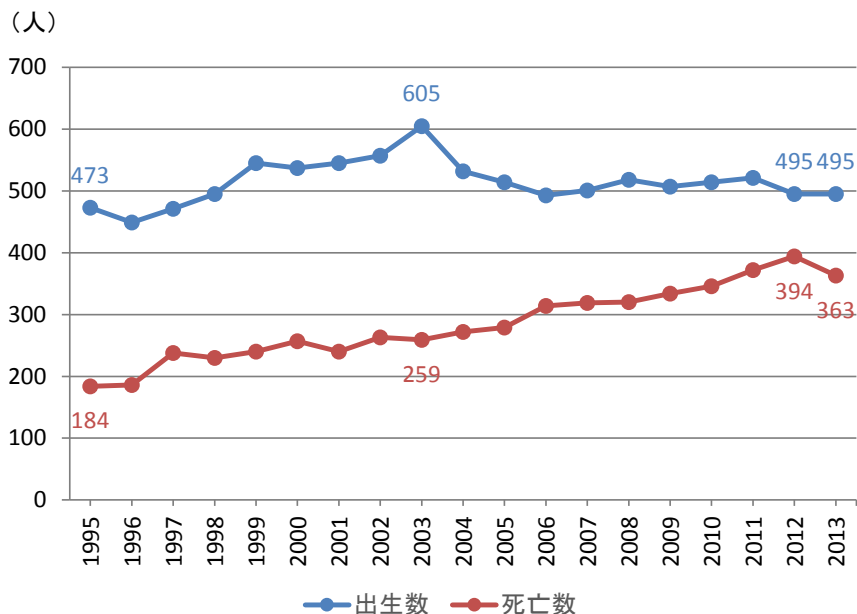


図 出生・死亡数の推移

表 出生・死亡数の推移

単位:人

| 集計年 | 1995 | 1996 | 1997 | 1998 | 1999 | 2000 | 2001 | 2002 | 2003 | 2004 |
|-----|------|------|------|------|------|------|------|------|------|------|
| 出生数 | 473 | 449 | 471 | 495 | 545 | 537 | 545 | 557 | 605 | 532 |
| 死亡数 | 184 | 186 | 238 | 230 | 240 | 257 | 240 | 263 | 259 | 272 |

| 集計年 | 2005 | 2006 | 2007 | 2008 | 2009 | 2010 | 2011 | 2012 | 2013 |
|-----|------|------|------|------|------|------|------|------|------|
| 出生数 | 514 | 493 | 501 | 518 | 507 | 514 | 521 | 495 | 495 |
| 死亡数 | 279 | 314 | 319 | 320 | 334 | 346 | 372 | 394 | 363 |

資料:「まち・ひと・しごと創生本部」地域経済分析システム (RESAS)

(2) 合計特殊出生率

1人の女性が一生に産む子どもの人数とされる「合計特殊出生率」の推移は、1989年（平成元年）からみると、全国では2005年（平成17年）に最も低い1.26となっており以降は回復傾向にあり、2012年（平成24年）では1.41となっています。

岩手県と滝沢市では滝沢市がやや低くなっていますが、概ね同じ傾向を示しており、滝沢市では、1999年（平成11年）に最も低い1.33となっており徐々に増加しており、1.49まで回復しています。

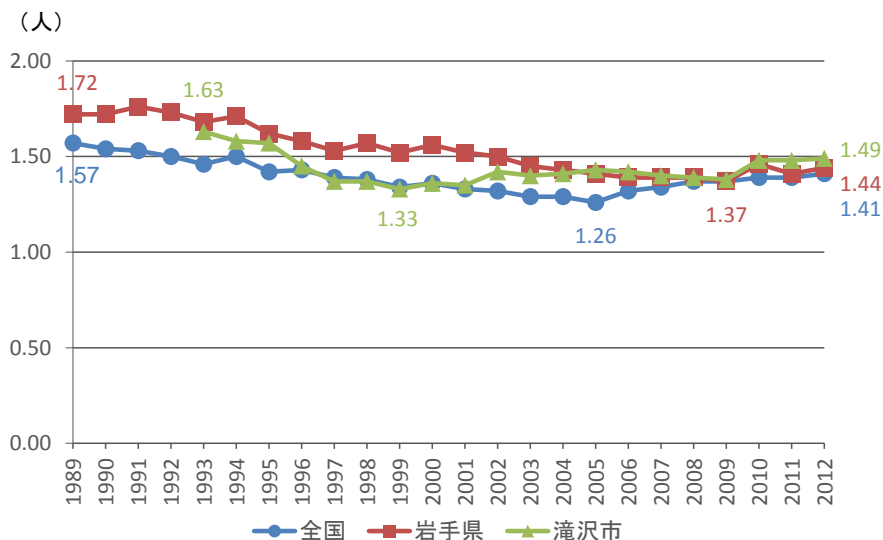


図 合計特殊出生率の推移

表 合計特殊出生率の推移

| 集計年 | 1980 | 1981 | 1982 | 1983 | 1984 | 1985 | 1986 | 1987 | 1988 | 1989 | 1990 |
|-----|------|------|------|------|------|------|------|------|------|------|------|
| 全国 | 1.75 | 1.74 | 1.77 | 1.80 | 1.81 | 1.76 | 1.72 | 1.69 | 1.66 | 1.57 | 1.54 |
| 岩手県 | 1.95 | - | - | - | - | 1.88 | 1.85 | 1.78 | 1.79 | 1.72 | 1.72 |
| 滝沢市 | - | - | - | - | - | - | - | - | - | - | - |

| 集計年 | 1991 | 1992 | 1993 | 1994 | 1995 | 1996 | 1997 | 1998 | 1999 | 2000 | 2001 |
|-----|------|------|------|------|------|------|------|------|------|------|------|
| 全国 | 1.53 | 1.50 | 1.46 | 1.50 | 1.42 | 1.43 | 1.39 | 1.38 | 1.34 | 1.36 | 1.33 |
| 岩手県 | 1.76 | 1.73 | 1.68 | 1.71 | 1.62 | 1.58 | 1.53 | 1.57 | 1.52 | 1.56 | 1.52 |
| 滝沢市 | - | - | 1.63 | 1.58 | 1.57 | 1.45 | 1.37 | 1.37 | 1.33 | 1.36 | 1.35 |

| 集計年 | 2002 | 2003 | 2004 | 2005 | 2006 | 2007 | 2008 | 2009 | 2010 | 2011 | 2012 | 2013 |
|-----|------|------|------|------|------|------|------|------|------|------|------|------|
| 全国 | 1.32 | 1.29 | 1.29 | 1.26 | 1.32 | 1.34 | 1.37 | 1.37 | 1.39 | 1.39 | 1.41 | - |
| 岩手県 | 1.5 | 1.45 | 1.43 | 1.41 | 1.39 | 1.39 | 1.39 | 1.37 | 1.46 | 1.41 | 1.44 | 1.46 |
| 滝沢市 | 1.42 | 1.4 | 1.41 | 1.43 | 1.42 | 1.4 | 1.39 | 1.38 | 1.48 | 1.48 | 1.49 | 1.48 |

資料：全国、岩手県：「まち・ひと・しごと創生本部」地域経済分析システム（RESAS）

滝沢市：市勢統計（H7～H26）

転入・転出の推移

本市の転入・転出数の推移を見てみると、2007年（平成19年）から2009年（平成21年）にかけて転出が超過となっています。2011年（平成23年）には転入・転出が減少していますが、東日本大震災による影響と考えられます。

県内自治体からの転入は、盛岡市が987人と最も多く、次いで、宮古市、八幡平市、岩手町となっています。また、県外自治体からの転入は、首都圏近郊都市が118人であり、東北地方では青森県八戸市が最も多くなっています。

県内自治体への転出は、盛岡市が857人と最も多く、次いで、雫石町、奥州市となっています。

また、県外自治体への転出は、首都圏近郊都市が344人であり、東北地方では青森県八戸市が最も多くなっています。

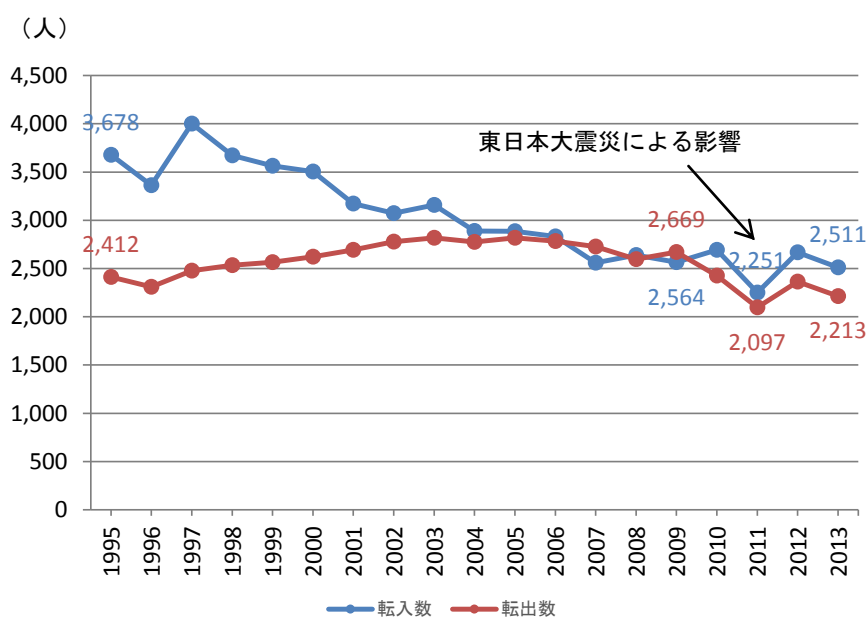


図 転入・転出の推移

表 転入・転出の推移

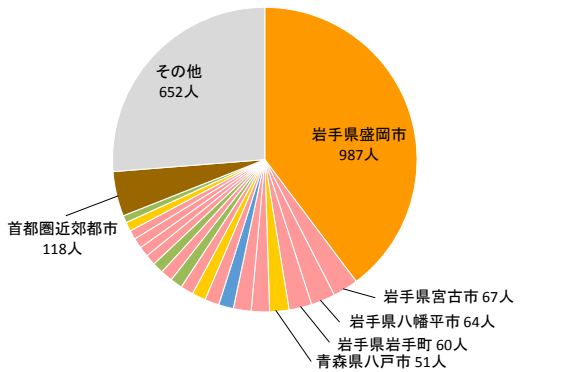
単位: 人

| 集計年 | 1995 | 1996 | 1997 | 1998 | 1999 | 2000 | 2001 | 2002 | 2003 | 2004 |
|-----|-------|-------|-------|-------|-------|-------|-------|-------|-------|-------|
| 転入数 | 3,678 | 3,363 | 4,002 | 3,672 | 3,563 | 3,503 | 3,172 | 3,073 | 3,158 | 2,888 |
| 転出数 | 2,412 | 2,310 | 2,478 | 2,534 | 2,566 | 2,623 | 2,694 | 2,779 | 2,819 | 2,776 |

| 集計年 | 2005 | 2006 | 2007 | 2008 | 2009 | 2010 | 2011 | 2012 | 2013 |
|-----|-------|-------|-------|-------|-------|-------|-------|-------|-------|
| 転入数 | 2,886 | 2,832 | 2,560 | 2,638 | 2,564 | 2,692 | 2,251 | 2,667 | 2,511 |
| 転出数 | 2,818 | 2,783 | 2,727 | 2,597 | 2,669 | 2,427 | 2,097 | 2,363 | 2,213 |

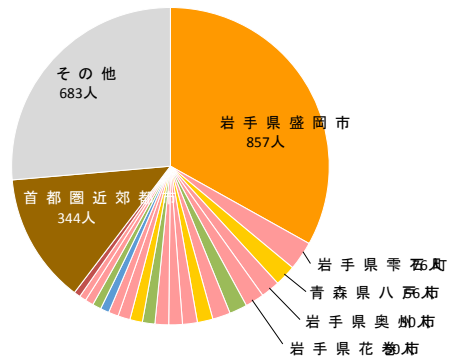
資料: 「まち・ひと・しごと創生本部」地域経済分析システム (RESAS)

転入数内訳(2014年) 総数



| 順位 | 市町村名 | 転入数 | 割合 |
|-----|------------|------|-------|
| 1位 | 岩手県盛岡市 | 987人 | 39.8% |
| 2位 | 岩手県宮古市 | 67人 | 2.7% |
| 3位 | 岩手県八幡平市 | 64人 | 2.6% |
| 4位 | 岩手県岩手町 | 60人 | 2.4% |
| 5位 | 青森県八戸市 | 51人 | 2.1% |
| 6位 | 岩手県雫石町 | 48人 | 1.9% |
| 7位 | 岩手県花巻市 | 47人 | 1.9% |
| 8位 | 秋田県秋田市 | 39人 | 1.6% |
| 9位 | 岩手県北上市 | 38人 | 1.5% |
| 10位 | 青森県青森市 | 36人 | 1.4% |
| 11位 | 岩手県奥州市 | 34人 | 1.4% |
| 12位 | 宮城県多賀城市 | 32人 | 1.3% |
| 13位 | 岩手県紫波町 | 32人 | 1.3% |
| 14位 | 宮城県仙台市宮城野区 | 29人 | 1.2% |
| 15位 | 岩手県釜石市 | 28人 | 1.1% |
| 16位 | 岩手県二戸市 | 27人 | 1.1% |
| 17位 | 岩手県一関市 | 27人 | 1.1% |
| 18位 | 岩手県久慈市 | 24人 | 1.0% |
| 19位 | 青森県弘前市 | 24人 | 1.0% |
| 20位 | 宮城県仙台市青葉区 | 19人 | 0.8% |
| - | 首都圏近郊都市 | 118人 | 4.8% |
| | その他 | 652人 | 26.3% |

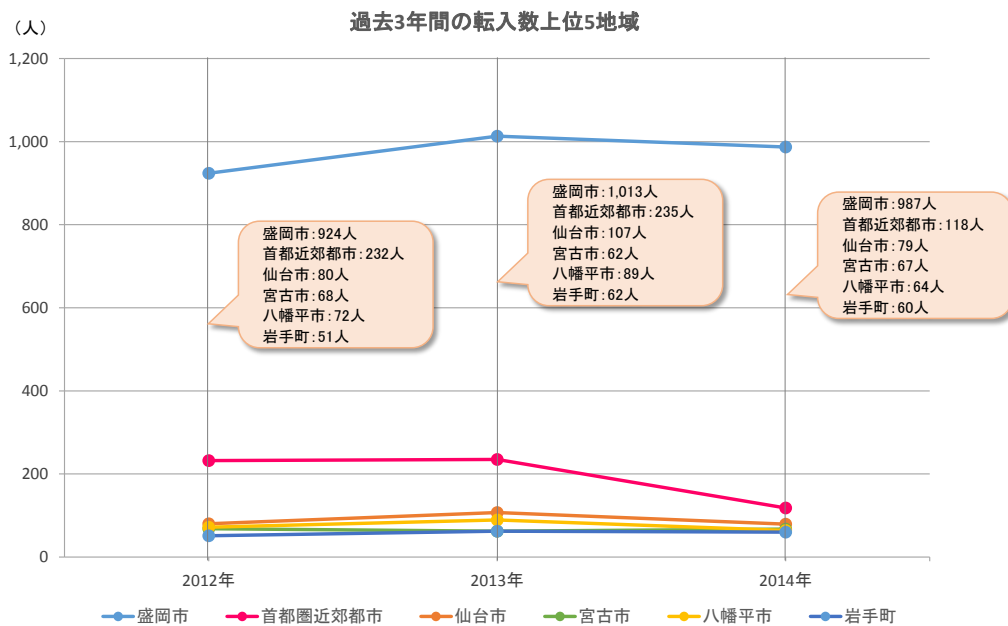
転出数内訳(2014年) 総数



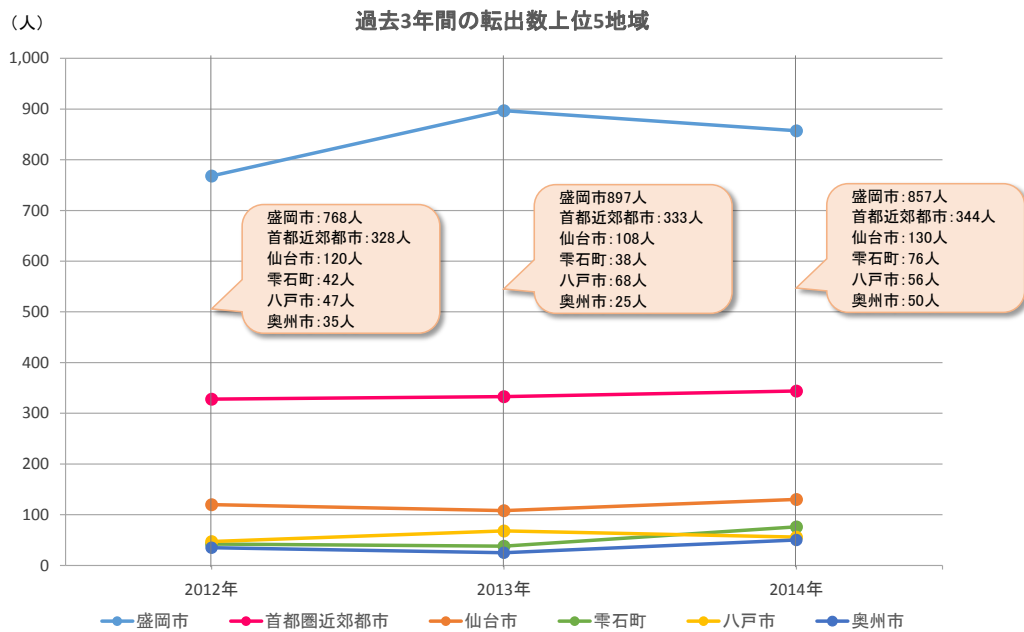
| 順位 | 市町村名 | 転出数 | 割合 |
|-----|------------|------|-------|
| 1位 | 岩手県盛岡市 | 857人 | 33.1% |
| 2位 | 岩手県雫石町 | 76人 | 2.9% |
| 3位 | 青森県八戸市 | 56人 | 2.2% |
| 4位 | 岩手県奥州市 | 50人 | 1.9% |
| 5位 | 岩手県花巻市 | 50人 | 1.9% |
| 6位 | 宮城県仙台市青葉区 | 47人 | 1.8% |
| 7位 | 岩手県八幡平市 | 47人 | 1.8% |
| 8位 | 青森県青森市 | 41人 | 1.6% |
| 9位 | 岩手県北上市 | 39人 | 1.5% |
| 10位 | 岩手県紫波町 | 36人 | 1.4% |
| 11位 | 岩手県一関市 | 36人 | 1.4% |
| 12位 | 宮城県仙台市宮城野区 | 33人 | 1.3% |
| 13位 | 青森県弘前市 | 33人 | 1.3% |
| 14位 | 岩手県矢巾町 | 32人 | 1.2% |
| 15位 | 岩手県宮古市 | 26人 | 1.0% |
| 16位 | 秋田県秋田市 | 23人 | 0.9% |
| 17位 | 宮城県仙台市太白区 | 23人 | 0.9% |
| 18位 | 岩手県岩手町 | 22人 | 0.8% |
| 19位 | 岩手県岩泉町 | 18人 | 0.7% |
| 20位 | 山形県山形市 | 17人 | 0.7% |
| - | 首都圏近郊都市 | 344人 | 13.3% |
| | その他 | 683人 | 26.4% |

図 転入・転出数内訳(2014年)

資料:「まち・ひと・しごと創生本部」地域経済分析システム (RESAS)



※仙台市の転入数は仙台市の区を合計した数字となっています。

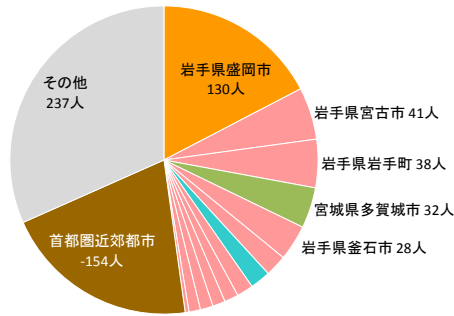


※仙台市の転出数は仙台市の区を合計した数字となっています。

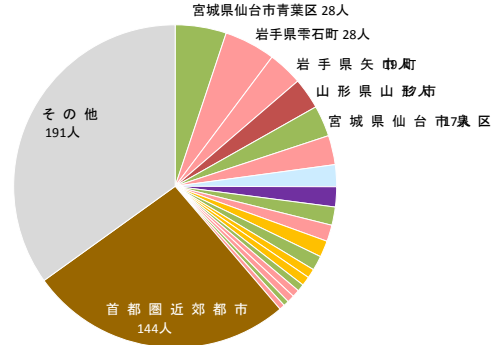
図 過去3年間の転入・転出数上位5地域 (2014年)

資料：「まち・ひと・しごと創生本部」地域経済分析システム (RESAS)

転入超過数内訳(2014年) 総数



転出超過数内訳(2014年) 総数



| 順位 | 市町村名 | 転入数超過数 | 割合 |
|-----|---------|--------|--------|
| 1位 | 岩手県盛岡市 | 130人 | 29.5% |
| 2位 | 岩手県宮古市 | 41人 | 9.3% |
| 3位 | 岩手県岩手町 | 38人 | 8.6% |
| 4位 | 宮城県多賀城市 | 32人 | 7.3% |
| 5位 | 岩手県釜石市 | 28人 | 6.3% |
| 6位 | 岩手県八幡平市 | 17人 | 3.9% |
| 7位 | 秋田県秋田市 | 16人 | 3.6% |
| 8位 | 岩手県二戸市 | 13人 | 2.9% |
| 9位 | 岩手県山田町 | 11人 | 2.5% |
| 10位 | 岩手県一戸町 | 10人 | 2.3% |
| 11位 | 岩手県葛巻町 | 10人 | 2.3% |
| 12位 | 岩手県久慈市 | 9人 | 2.0% |
| 13位 | 岩手県大船渡市 | 3人 | 0.7% |
| - | 首都圏近郊都市 | -154人 | -34.9% |
| | その他 | 237人 | 53.7% |

| 順位 | 市町村名 | 転出数超過数 | 割合 |
|-----|------------|--------|-------|
| 1位 | 宮城県仙台市青葉区 | 28人 | 5.1% |
| 2位 | 岩手県雫石町 | 28人 | 5.1% |
| 3位 | 岩手県矢巾町 | 19人 | 3.5% |
| 4位 | 山形県山形市 | 17人 | 3.1% |
| 5位 | 宮城県仙台市泉区 | 17人 | 3.1% |
| 6位 | 岩手県奥州市 | 16人 | 2.9% |
| 7位 | 北海道札幌市豊平区 | 12人 | 2.2% |
| 8位 | 静岡県小山町 | 11人 | 2.0% |
| 9位 | 宮城県仙台市若林区 | 10人 | 1.8% |
| 10位 | 岩手県一関市 | 9人 | 1.6% |
| 11位 | 青森県弘前市 | 9人 | 1.6% |
| 12位 | 宮城県仙台市太白区 | 8人 | 1.5% |
| 13位 | 青森県八戸市 | 5人 | 0.9% |
| 14位 | 青森県青森市 | 5人 | 0.9% |
| 15位 | 宮城県仙台市宮城野区 | 4人 | 0.7% |
| 16位 | 岩手県岩泉町 | 4人 | 0.7% |
| 17位 | 岩手県紫波町 | 4人 | 0.7% |
| 18位 | 宮城県柴田町 | 3人 | 0.5% |
| 19位 | 岩手県花巻市 | 3人 | 0.5% |
| - | 首都圏近郊都市 | 144人 | 26.3% |
| | その他 | 191人 | 34.9% |

図 転入・転出超過数内訳(2014年)

資料:「まち・ひと・しごと創生本部」地域経済分析システム (RESAS)

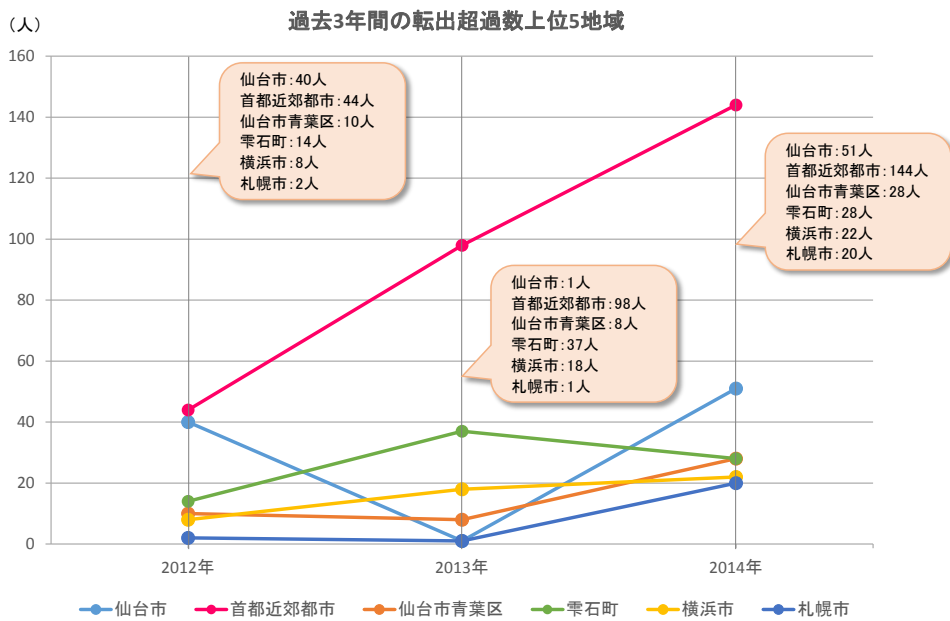
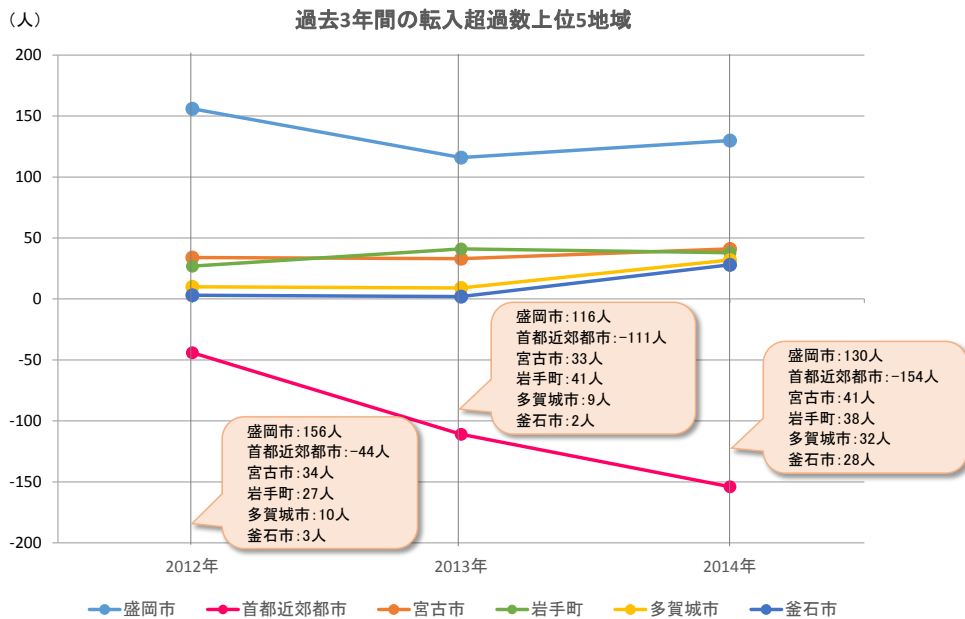


図 過去3年間の転入・転出超過数上位5地域（2014年）

資料：「まち・ひと・しごと創生本部」地域経済分析システム（RESAS）

(3) 総人口の推移に与えてきた自然増減と社会増減の影響

本市の総人口の推移に与えてきた影響は、1995年（平成7年）から2006年（平成18年）までは自然増・社会増となっています。

2007年（平成19年）から2009年（平成21年）は、社会減少に転じていますが、2010年（平成22年）以降は再び自然増・社会増となっています。

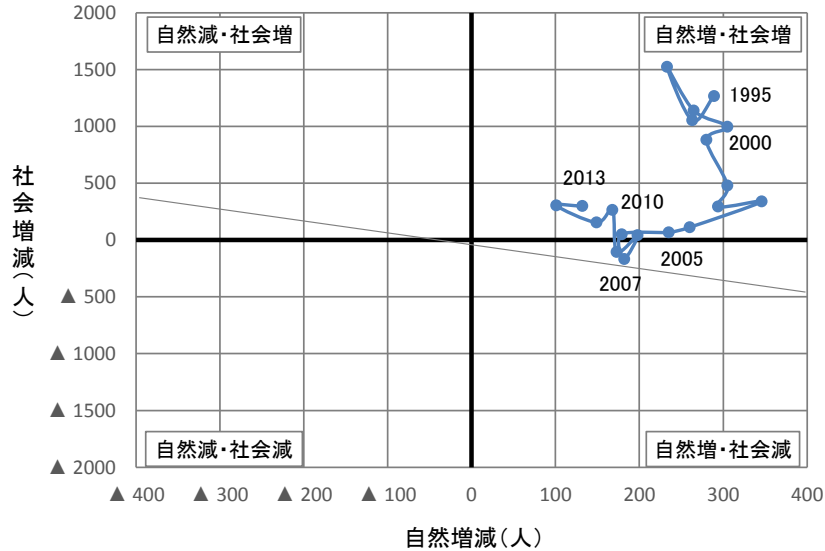


図 総人口の推移に与えてきた自然増減と社会増減の影響

表 総人口の推移に与えてきた自然増減と社会増減の影響

単位：人

| 集計年 | 1995 | 1996 | 1997 | 1998 | 1999 | 2000 | 2001 | 2002 | 2003 | 2004 |
|-------------------|-------|-------|-------|-------|-------|-------|-------|-------|-------|-------|
| 出生数 | 473 | 449 | 471 | 495 | 545 | 537 | 545 | 557 | 605 | 532 |
| 死亡数 | 184 | 186 | 238 | 230 | 240 | 257 | 240 | 263 | 259 | 272 |
| 自然増減 (出生数-死亡数) | 289 | 263 | 233 | 265 | 305 | 280 | 305 | 294 | 346 | 260 |
| 転入数 | 3,678 | 3,363 | 4,002 | 3,672 | 3,563 | 3,503 | 3,172 | 3,073 | 3,158 | 2,888 |
| 転出数 | 2,412 | 2,310 | 2,478 | 2,534 | 2,566 | 2,623 | 2,694 | 2,779 | 2,819 | 2,776 |
| 社会増減 (転入数-転出数) | 1,266 | 1,053 | 1,524 | 1,138 | 997 | 880 | 478 | 294 | 339 | 112 |

| 集計年 | 2005 | 2006 | 2007 | 2008 | 2009 | 2010 | 2011 | 2012 | 2013 |
|-------------------|-------|-------|-------|-------|-------|-------|-------|-------|-------|
| 出生数 | 514 | 493 | 501 | 518 | 507 | 514 | 521 | 495 | 495 |
| 死亡数 | 279 | 314 | 319 | 320 | 334 | 346 | 372 | 394 | 363 |
| 自然増減 (出生数-死亡数) | 235 | 179 | 182 | 198 | 173 | 168 | 149 | 101 | 132 |
| 転入数 | 2,886 | 2,832 | 2,560 | 2,638 | 2,564 | 2,692 | 2,251 | 2,667 | 2,511 |
| 転出数 | 2,818 | 2,783 | 2,727 | 2,597 | 2,669 | 2,427 | 2,097 | 2,363 | 2,213 |
| 社会増減 (転入数-転出数) | 68 | 49 | ▲ 167 | 41 | ▲ 105 | 265 | 154 | 304 | 298 |

資料：「まち・ひと・しごと創生本部」地域経済分析システム（RESAS）

(4) 年齢階級別の移動の状況

2010年（平成22年）から2013年（平成25年）は社会増が多くなっています。いずれの年齢階級でも転入超過であり、2013年（平成25年）までその状況が続いています。しかし、2014年（平成26年）に15～64歳が転出超過に転じています。

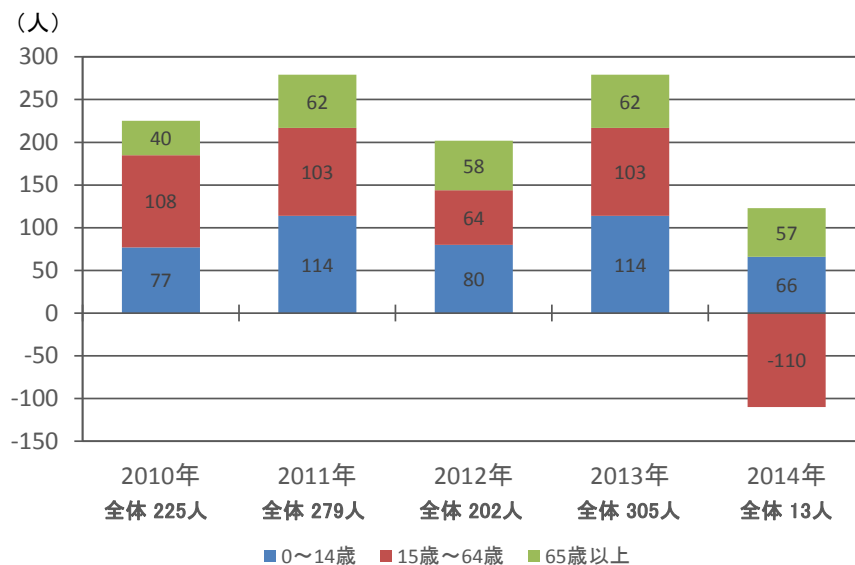


図 年齢階級別の移動の状況

表 年齢階級別の移動の状況

単位：人

| 年齢 | 2010年 | | | 2011年 | | | 2012年 | | |
|-------|-------|-------|-----|-------|-------|-----|-------|-------|-----|
| | 転入数 | 転出数 | 超過数 | 転入数 | 転出数 | 超過数 | 転入数 | 転出数 | 超過数 |
| 全体 | 2,493 | 2,268 | 225 | 2,520 | 2,241 | 279 | 2,404 | 2,202 | 202 |
| 0～14歳 | 380 | 303 | 77 | 387 | 273 | 114 | 349 | 269 | 80 |
| 15～64 | 2,005 | 1,897 | 108 | 1,978 | 1,875 | 103 | 1,913 | 1,849 | 64 |
| 65歳以上 | 108 | 68 | 40 | 155 | 93 | 62 | 142 | 84 | 58 |

| 年齢 | 2013年 | | | 2014年 | | |
|-------|-------|-------|-----|-------|-------|------|
| | 転入数 | 転出数 | 超過数 | 転入数 | 転出数 | 超過数 |
| 全体 | 2,544 | 2,239 | 305 | 2,380 | 2,367 | 13 |
| 0～14歳 | 365 | 283 | 82 | 380 | 314 | 66 |
| 15～64 | 2,071 | 1,870 | 201 | 1,861 | 1,971 | -110 |
| 65歳以上 | 108 | 86 | 22 | 139 | 82 | 57 |

資料：総務省「住民基本台帳人口移動報告」

(5) 性別・年齢階級別人口移動の最近の状況

2005年（平成17年）から2010年（平成22年）における性別・年齢階級別人口移動の状況を見ると、10～14歳から15～19歳になる時、男女ともに転入超過になっており、大学進学や高校卒業後の就職によるものと考えられます。転入数は男性の方が多くなっています。

男性は20～24歳から25～29歳の転出超過が著しくなっています。これは就職による転出の影響が考えられます。

女性の転出超過も男性と同じ傾向であり、転出超過のピークは20～24歳から25～29歳となっています。

転出超過数は男性とほぼ同じです。転出超過は25～29歳から30～34歳まで続き、30～34歳から35～39歳に転入超過となり、35～39歳から40～44歳にまた転出超過となりましたが、その後どの年齢階級でも転入超過となっています。

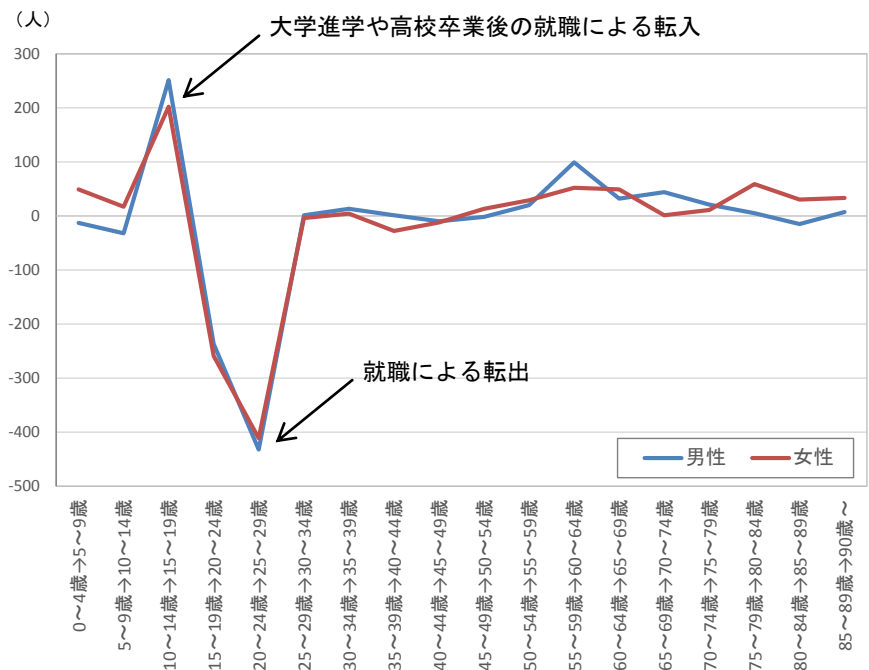


図 2005年（平成17年）→2010年（平成22年）の年代階級別の人口移動

資料：「まち・ひと・しごと創生本部」地域経済分析システム（RESAS）

(6) 年齢階級別の人口移動状況の長期的動向

2000年（平成12年）までは、男性・女性ともに、25～29歳から45～49歳までの転入超過が大きい傾向が見られましたが、近年では、転入・転出の均衡や転出超過な年代も見られます。

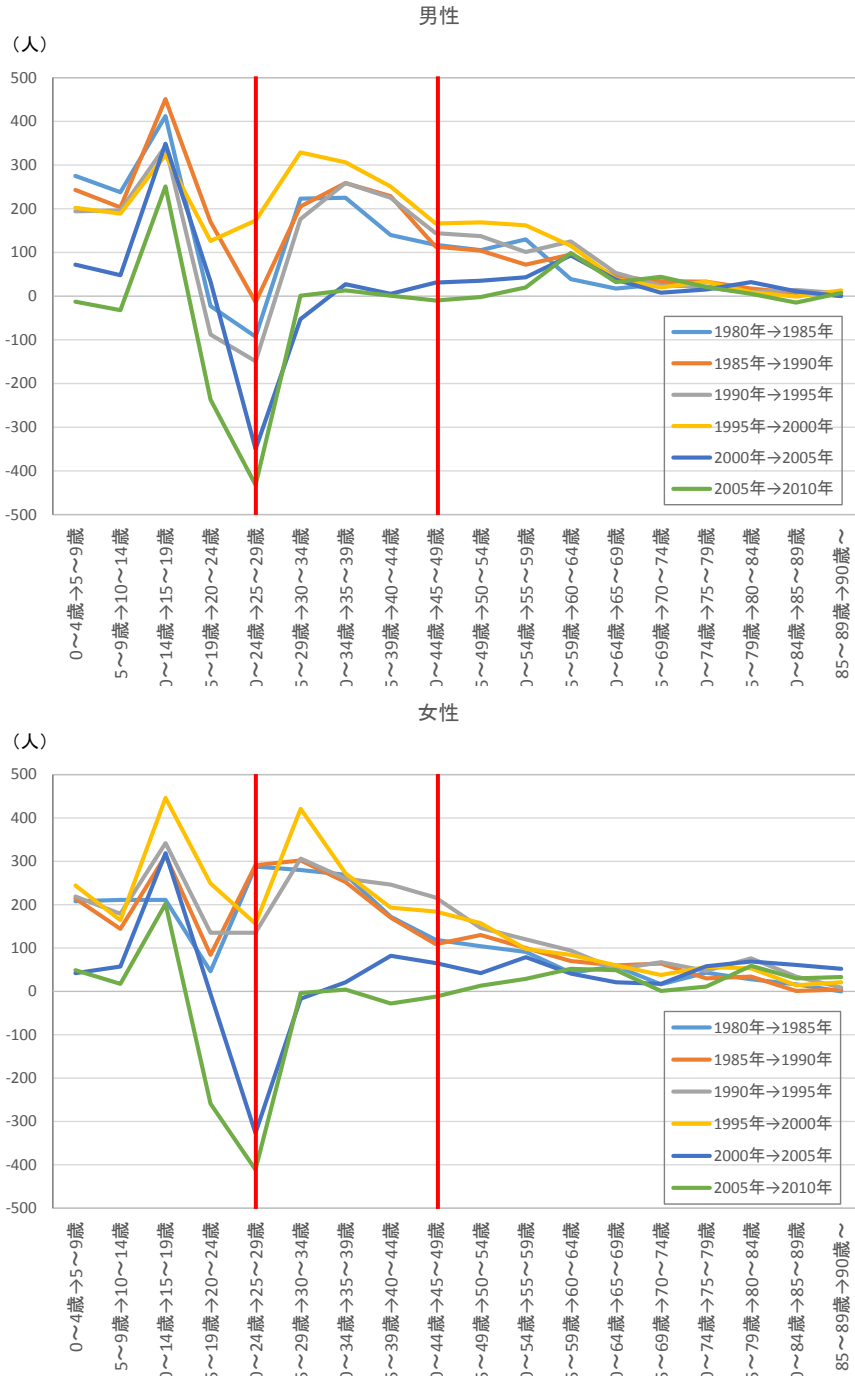


図 年代階級別人口移動の推移

資料：「まち・ひと・しごと創生本部」地域経済分析システム（RESAS）

2-3. 産業人口

(1) 産業人口

男女別に産業別従業者数を見ると、男性は、建設業、公務（他に分類されるものを除く）、製造業、卸売業・小売業の順に就業者数が多く、女性は、卸売業・小売業、医療・福祉が多くなっています。

一方、特化係数を見ると、男女とも農業が高く、男性では、公務（他に分類されるものを除く）、女性では教育・学習支援業、複合サービス事業、公務（他に分類されるものを除く）が高くなっています。

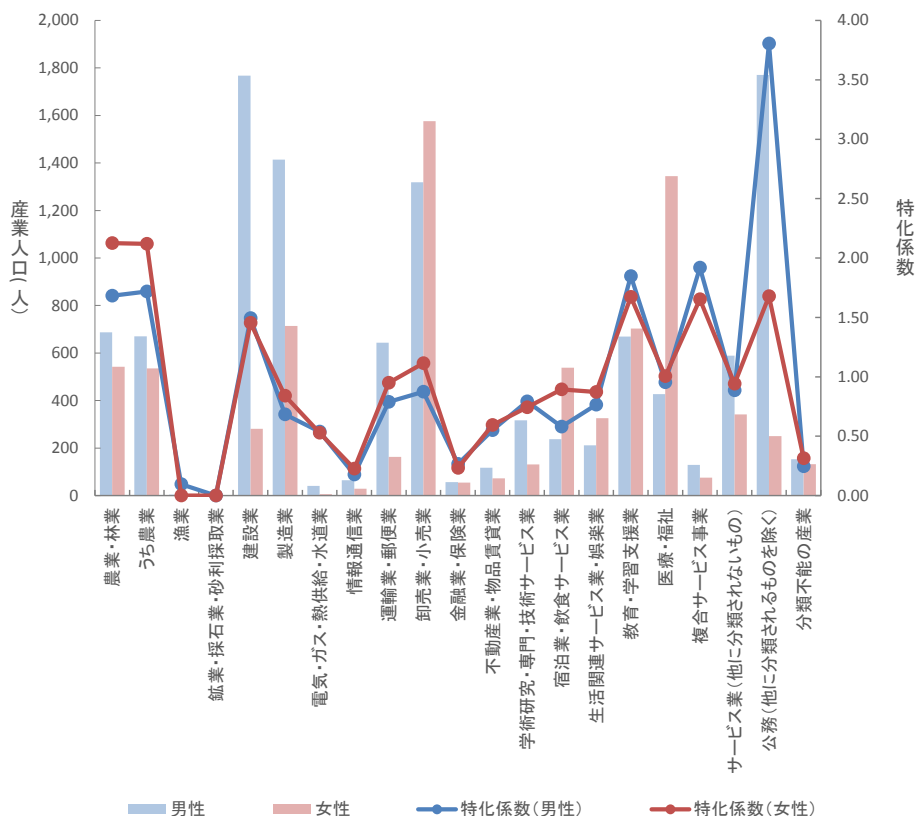


図 男女別産業人口

表 男女別産業人口

| 産業分類 | 性別 | 従業者数(人) | 特化係数 |
|---------------|----|---------|------|
| 総数(産業大分類) | 男性 | 10621 | 1.00 |
| | 女性 | 7282 | 1.00 |
| 農業・林業 | 男性 | 687 | 1.68 |
| | 女性 | 542 | 2.13 |
| うち農業 | 男性 | 670 | 1.72 |
| | 女性 | 535 | 2.12 |
| 漁業 | 男性 | 4 | 0.10 |
| | 女性 | - | - |
| 鉱業・採石業・砂利採取業 | 男性 | - | - |
| | 女性 | - | - |
| 建設業 | 男性 | 1768 | 1.49 |
| | 女性 | 281 | 1.45 |
| 製造業 | 男性 | 1414 | 0.68 |
| | 女性 | 714 | 0.84 |
| 電気・ガス・熱供給・水道業 | 男性 | 41 | 0.54 |
| | 女性 | 6 | 0.53 |
| 情報通信業 | 男性 | 65 | 0.18 |
| | 女性 | 29 | 0.23 |
| 運輸業・郵便業 | 男性 | 644 | 0.79 |
| | 女性 | 163 | 0.95 |
| 卸売業・小売業 | 男性 | 1319 | 0.87 |
| | 女性 | 1576 | 1.11 |
| 金融業・保険業 | 男性 | 57 | 0.27 |
| | 女性 | 55 | 0.23 |

| 産業分類 | 性別 | 従業者数(人) | 特化係数 |
|-------------------|----|---------|------|
| 総数(産業大分類) | 男性 | 10621 | 1.00 |
| | 女性 | 7282 | 1.00 |
| 不動産業・物品賃貸業 | 男性 | 117 | 0.55 |
| | 女性 | 73 | 0.59 |
| 学術研究・専門・技術サービス業 | 男性 | 317 | 0.79 |
| | 女性 | 131 | 0.74 |
| 宿泊業・飲食サービス業 | 男性 | 238 | 0.58 |
| | 女性 | 538 | 0.89 |
| 生活関連サービス業・娯楽業 | 男性 | 212 | 0.76 |
| | 女性 | 326 | 0.87 |
| 教育・学習支援業 | 男性 | 669 | 1.85 |
| | 女性 | 703 | 1.67 |
| 医療・福祉 | 男性 | 427 | 0.95 |
| | 女性 | 1345 | 1.01 |
| 複合サービス事業 | 男性 | 129 | 1.92 |
| | 女性 | 76 | 1.65 |
| サービス業(他に分類されないもの) | 男性 | 589 | 0.89 |
| | 女性 | 342 | 0.94 |
| 公務(他に分類されるものを除く) | 男性 | 1771 | 3.80 |
| | 女性 | 250 | 1.68 |
| 分類不能の産業 | 男性 | 153 | 0.25 |
| | 女性 | 132 | 0.31 |

資料：国勢調査「平成22年国勢調査従業地・通学地集計 従業地・通学地による人口・産業等集計（総務省統計局）」

(2) 年齢階級別産業人口

産業人口において、特筆すべき事項は、農業における60歳以上が男女ともに8割近くを占め、高齢化が進んでいることがわかります。

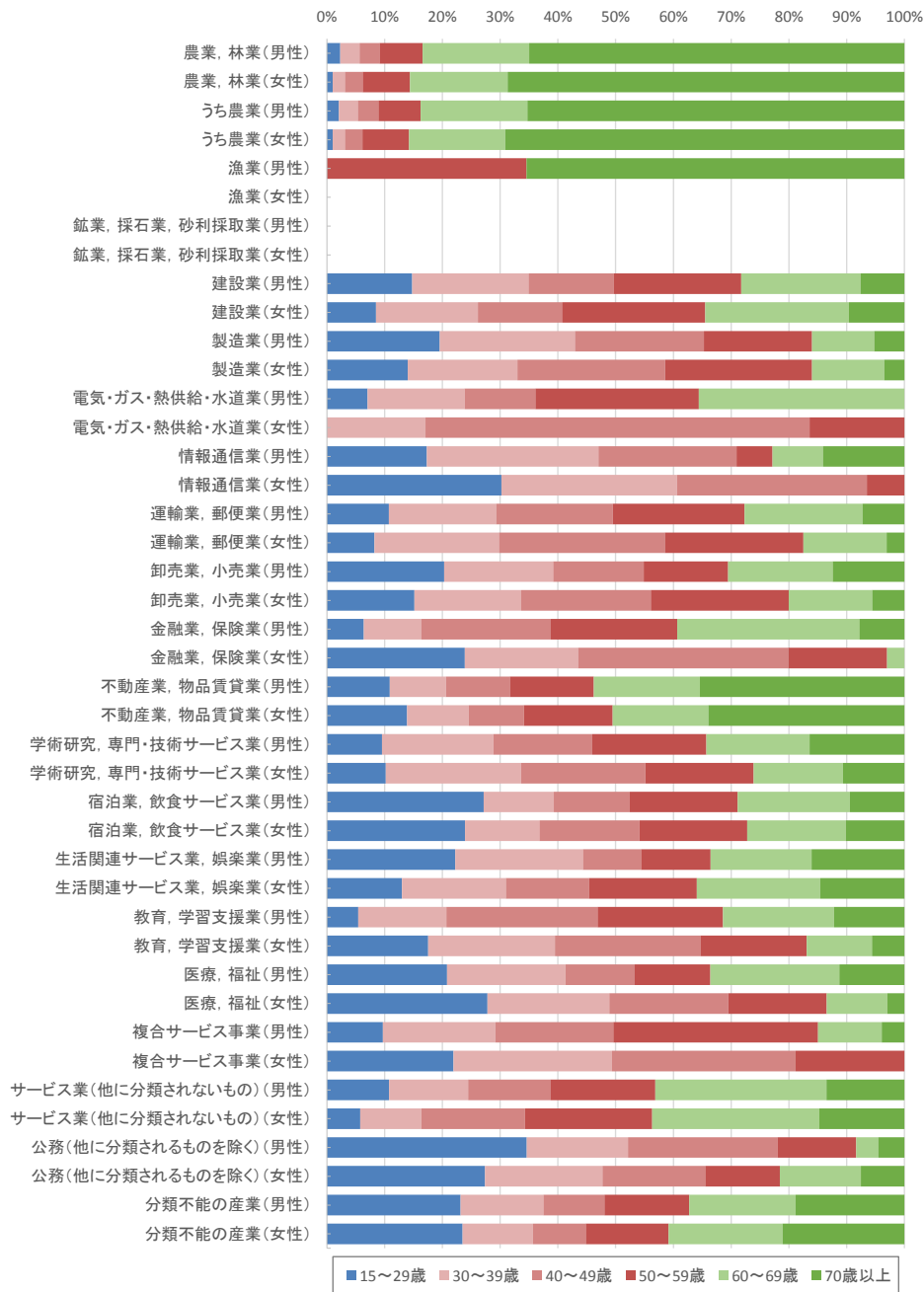


図 年齢階級別産業人口

資料：国勢調査「平成22年国勢調査従業地・通学地集計 従業地・通学地による人口・産業等集計（総務省統計局）」

表 年齢階級別産業人口

| 産業大分類 | 性別 | 年齢 | | | | | |
|-----------------------|----|--------|--------|--------|--------|--------|-------|
| | | 15～29歳 | 30～39歳 | 40～49歳 | 50～59歳 | 60～69歳 | 70歳以上 |
| 総数(男性) | 男性 | 2,006 | 2,243 | 2,304 | 2,334 | 1,323 | 411 |
| 総数(女性) | 女性 | 1,256 | 1,457 | 1,703 | 1,757 | 824 | 285 |
| 農業、林業(男性) | 男性 | 36 | 58 | 62 | 135 | 189 | 207 |
| 農業、林業(女性) | 女性 | 13 | 31 | 46 | 124 | 145 | 183 |
| うち農業(男性) | 男性 | 32 | 56 | 62 | 130 | 186 | 204 |
| うち農業(女性) | 女性 | 13 | 31 | 45 | 121 | 142 | 183 |
| 漁業(男性) | 男性 | 0 | 0 | 0 | 3 | 0 | 1 |
| 漁業(女性) | 女性 | 0 | 0 | 0 | 0 | 0 | 0 |
| 鉱業、採石業、砂利採取業(男性) | 男性 | 0 | 0 | 0 | 0 | 0 | 0 |
| 鉱業、採石業、砂利採取業(女性) | 女性 | 0 | 0 | 0 | 0 | 0 | 0 |
| 建設業(男性) | 男性 | 275 | 418 | 315 | 478 | 253 | 29 |
| 建設業(女性) | 女性 | 26 | 60 | 51 | 88 | 50 | 6 |
| 製造業(男性) | 男性 | 273 | 365 | 358 | 304 | 99 | 15 |
| 製造業(女性) | 女性 | 97 | 147 | 203 | 205 | 57 | 5 |
| 電気・ガス・熱供給・水道業(男性) | 男性 | 3 | 8 | 6 | 14 | 10 | 0 |
| 電気・ガス・熱供給・水道業(女性) | 女性 | 0 | 1 | 4 | 1 | 0 | 0 |
| 情報通信業(男性) | 男性 | 12 | 23 | 19 | 5 | 4 | 2 |
| 情報通信業(女性) | 女性 | 8 | 9 | 10 | 2 | 0 | 0 |
| 運輸業、郵便業(男性) | 男性 | 72 | 139 | 155 | 178 | 90 | 10 |
| 運輸業、郵便業(女性) | 女性 | 13 | 38 | 52 | 44 | 15 | 1 |
| 卸売業、小売業(男性) | 男性 | 295 | 306 | 261 | 247 | 173 | 37 |
| 卸売業、小売業(女性) | 女性 | 239 | 325 | 406 | 438 | 150 | 18 |
| 金融業、保険業(男性) | 男性 | 4 | 7 | 16 | 16 | 13 | 1 |
| 金融業、保険業(女性) | 女性 | 12 | 11 | 21 | 10 | 1 | 0 |
| 不動産業、物品賃貸業(男性) | 男性 | 18 | 18 | 21 | 28 | 20 | 12 |
| 不動産業、物品賃貸業(女性) | 女性 | 14 | 12 | 11 | 18 | 11 | 7 |
| 学術研究、専門・技術サービス業(男性) | 男性 | 34 | 77 | 70 | 82 | 42 | 12 |
| 学術研究、専門・技術サービス業(女性) | 女性 | 14 | 36 | 34 | 30 | 14 | 3 |
| 宿泊業、飲食サービス業(男性) | 男性 | 70 | 35 | 39 | 56 | 33 | 5 |
| 宿泊業、飲食サービス業(女性) | 女性 | 138 | 83 | 115 | 125 | 65 | 12 |
| 生活関連サービス業、娯楽業(男性) | 男性 | 54 | 60 | 28 | 34 | 28 | 8 |
| 生活関連サービス業、娯楽業(女性) | 女性 | 48 | 74 | 61 | 80 | 52 | 11 |
| 教育、学習支援業(男性) | 男性 | 39 | 123 | 216 | 182 | 91 | 18 |
| 教育、学習支援業(女性) | 女性 | 122 | 171 | 201 | 149 | 52 | 8 |
| 医療、福祉(男性) | 男性 | 99 | 109 | 65 | 73 | 70 | 11 |
| 医療、福祉(女性) | 女性 | 365 | 310 | 311 | 260 | 91 | 8 |
| 複合サービス事業(男性) | 男性 | 12 | 27 | 29 | 51 | 9 | 1 |
| 複合サービス事業(女性) | 女性 | 15 | 21 | 25 | 15 | 0 | 0 |
| サービス業(他に分類されないもの)(男性) | 男性 | 74 | 105 | 112 | 145 | 134 | 19 |
| サービス業(他に分類されないもの)(女性) | 女性 | 23 | 47 | 82 | 102 | 76 | 12 |
| 公務(他に分類されるものを除く)(男性) | 男性 | 594 | 336 | 510 | 272 | 43 | 16 |
| 公務(他に分類されるものを除く)(女性) | 女性 | 71 | 59 | 53 | 39 | 24 | 4 |
| 分類不能の産業(男性) | 男性 | 42 | 29 | 22 | 31 | 22 | 7 |
| 分類不能の産業(女性) | 女性 | 38 | 22 | 17 | 27 | 21 | 7 |

資料：国勢調査「平成22年国勢調査従業地・通学地集計 従業地・通学地による人口・産業等集計（総務省統計局）」

3. 将来人口の推計と分析

3-1. 将来人口推計の方法

(1) 将来人口推計の方法

将来人口推計にはコーホート要因法を用います。コーホート要因法とは、ある年の男女・年齢別人口を基準として、出生率や死亡率（生残率）や移動率などの仮定値を当てはめて将来人口を推計する方法です。5歳以上の人口推計においては生残率と純移動率の仮定値を、0～4歳人口の推計においてはそれらに加え出生率および出生性比に関する仮定値を用いて、推計を行います。

表 必要となる仮定値一覧

- | |
|-------------|
| ①基準人口 |
| ②将来の生残率の仮定値 |
| ③将来の純移動率 |
| ④将来の子ども女性比 |
| ⑤将来の0-4歳性比 |

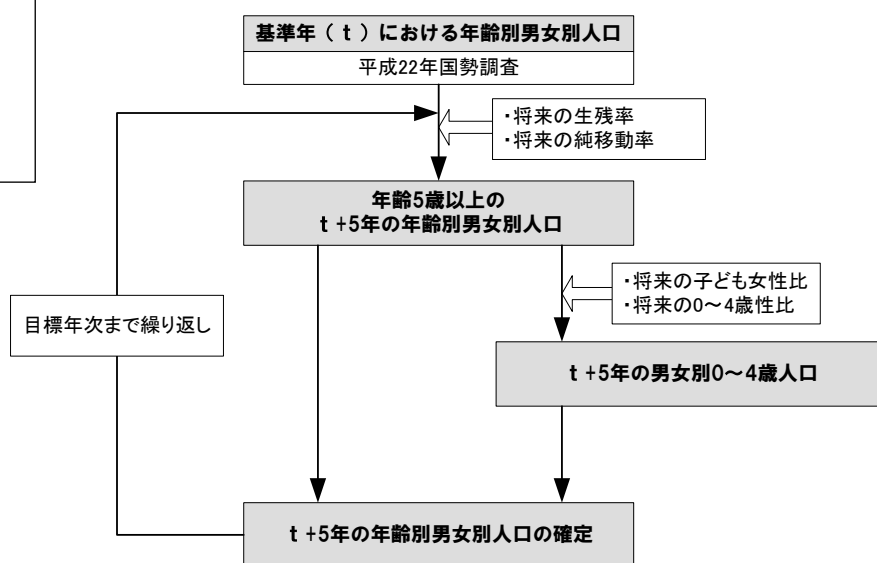


図 将来推計人口のフローチャート

(2) 推計パターンの設定

将来人口推計は、今後どのように人口が変化するかというシナリオを次の2通りで考えます。それぞれのパターンについて、仮定値の求め方は以下の通りとします。

- 1)パターン1：国立社会保障・人口問題研究所（以下、社人研）による推計に準拠
- 2)パターン2：日本創成会議による推計に準拠

表 推計パターン別設定値

| 推計ケース | 変化要因 | |
|-----------------------|------------------|--------------------------|
| | 出生率 | 移動率 |
| パターン1 (社人研推計準拠) | 社人研による 設定値に準拠 | 将来的に移動率が縮小し、 その後一定となる |
| パターン2 (日本創成会議推計準拠) | | 現在と概ね同水準で推移 |

《出生率》

| | 2015 | 2020 | 2025 | 2030 | 2035 | 2040 | 2045 | 2050 | 2055 | 2060 |
|-------|-------|-------|-------|-------|-------|-------|-------|-------|-------|-------|
| パターン1 | 1.454 | 1.423 | 1.397 | 1.399 | 1.401 | 1.401 | 1.401 | 1.401 | 1.401 | 1.401 |
| パターン2 | 1.454 | 1.423 | 1.397 | 1.399 | 1.401 | 1.401 | — | — | — | — |

《移動率》

パターン1

純移動率・男

| | →2015年 | →2020年 | →2025年 | →2030年 | →2035年 | →2040年 | →2045年 | →2050年 | →2055年 | →2060年 |
|---------------|----------|----------|----------|----------|----------|----------|----------|----------|----------|----------|
| 0～4歳→5～9歳 | 0.03603 | 0.02277 | 0.02245 | 0.02138 | 0.02110 | 0.02085 | 0.02085 | 0.02085 | 0.02085 | 0.02085 |
| 5～9歳→10～14歳 | -0.00063 | -0.00234 | -0.00157 | -0.00155 | -0.00168 | -0.00176 | -0.00176 | -0.00176 | -0.00176 | -0.00176 |
| 10～4歳→15～19歳 | 0.01417 | 0.00735 | 0.00738 | 0.00699 | 0.00652 | 0.00582 | 0.00582 | 0.00582 | 0.00582 | 0.00582 |
| 15～19歳→20～24歳 | -0.01656 | -0.00457 | -0.00416 | -0.00495 | -0.00622 | -0.00663 | -0.00663 | -0.00663 | -0.00663 | -0.00663 |
| 20～24歳→25～29歳 | -0.05796 | -0.02957 | -0.02992 | -0.02928 | -0.02874 | -0.02904 | -0.02904 | -0.02904 | -0.02904 | -0.02904 |
| 25～29歳→30～34歳 | 0.01795 | 0.01572 | 0.01600 | 0.01810 | 0.01702 | 0.01707 | 0.01707 | 0.01707 | 0.01707 | 0.01707 |
| 30～34歳→35～39歳 | 0.03281 | 0.02222 | 0.02045 | 0.01870 | 0.02263 | 0.02089 | 0.02089 | 0.02089 | 0.02089 | 0.02089 |
| 35～39歳→40～44歳 | 0.00539 | 0.00147 | 0.00188 | 0.00100 | 0.00044 | 0.00150 | 0.00150 | 0.00150 | 0.00150 | 0.00150 |
| 40～44歳→45～49歳 | 0.02023 | 0.01251 | 0.01055 | 0.01023 | 0.00875 | 0.00798 | 0.00798 | 0.00798 | 0.00798 | 0.00798 |
| 45～49歳→50～54歳 | 0.00073 | -0.00025 | -0.00053 | -0.00125 | -0.00129 | -0.00173 | -0.00173 | -0.00173 | -0.00173 | -0.00173 |
| 50～54歳→55～59歳 | -0.00572 | -0.00525 | -0.00483 | -0.00515 | -0.00553 | -0.00544 | -0.00544 | -0.00544 | -0.00544 | -0.00544 |
| 55～59歳→60～64歳 | -0.00374 | -0.00424 | -0.00291 | -0.00207 | -0.00264 | -0.00362 | -0.00362 | -0.00362 | -0.00362 | -0.00362 |
| 60～64歳→65～69歳 | -0.00011 | -0.00288 | -0.00235 | -0.00149 | -0.00084 | -0.00146 | -0.00146 | -0.00146 | -0.00146 | -0.00146 |
| 65～69歳→70～74歳 | 0.00078 | 0.00058 | -0.00178 | -0.00133 | -0.00041 | 0.00035 | 0.00035 | 0.00035 | 0.00035 | 0.00035 |
| 70～74歳→75～79歳 | 0.00466 | 0.00032 | 0.00249 | -0.00146 | -0.00065 | 0.00052 | 0.00052 | 0.00052 | 0.00052 | 0.00052 |
| 75～79歳→80～84歳 | 0.02099 | 0.01035 | 0.00627 | 0.00930 | 0.00283 | 0.00414 | 0.00414 | 0.00414 | 0.00414 | 0.00414 |
| 80～84歳→85～89歳 | 0.02430 | 0.01406 | 0.00975 | 0.00533 | 0.00992 | 0.00171 | 0.00171 | 0.00171 | 0.00171 | 0.00171 |
| 85歳以上→90歳以上 | 0.05722 | 0.05055 | 0.04110 | 0.03007 | 0.02508 | 0.03351 | 0.03351 | 0.03351 | 0.03351 | 0.03351 |

純移動率・女

| | →2015年 | →2020年 | →2025年 | →2030年 | →2035年 | →2040年 | →2045年 | →2050年 | →2055年 | →2060年 |
|---------------|----------|----------|----------|----------|----------|----------|----------|----------|----------|----------|
| 0～4歳→5～9歳 | 0.03578 | 0.02366 | 0.02323 | 0.02226 | 0.02200 | 0.02175 | 0.02175 | 0.02175 | 0.02175 | 0.02175 |
| 5～9歳→10～14歳 | 0.02339 | 0.01334 | 0.01457 | 0.01424 | 0.01363 | 0.01342 | 0.01342 | 0.01342 | 0.01342 | 0.01342 |
| 10～4歳→15～19歳 | 0.00520 | 0.00296 | 0.00244 | 0.00235 | 0.00217 | 0.00171 | 0.00171 | 0.00171 | 0.00171 | 0.00171 |
| 15～19歳→20～24歳 | -0.04599 | -0.02230 | -0.02124 | -0.02151 | -0.02241 | -0.02282 | -0.02282 | -0.02282 | -0.02282 | -0.02282 |
| 20～24歳→25～29歳 | -0.03854 | -0.01653 | -0.01572 | -0.01528 | -0.01516 | -0.01567 | -0.01567 | -0.01567 | -0.01567 | -0.01567 |
| 25～29歳→30～34歳 | 0.01145 | 0.00966 | 0.01087 | 0.01320 | 0.01260 | 0.01156 | 0.01156 | 0.01156 | 0.01156 | 0.01156 |
| 30～34歳→35～39歳 | 0.03298 | 0.02131 | 0.02045 | 0.01821 | 0.02331 | 0.02252 | 0.02252 | 0.02252 | 0.02252 | 0.02252 |
| 35～39歳→40～44歳 | 0.01306 | 0.00623 | 0.00670 | 0.00585 | 0.00494 | 0.00719 | 0.00719 | 0.00719 | 0.00719 | 0.00719 |
| 40～44歳→45～49歳 | -0.00136 | -0.00224 | -0.00229 | -0.00230 | -0.00247 | -0.00259 | -0.00259 | -0.00259 | -0.00259 | -0.00259 |
| 45～49歳→50～54歳 | 0.00079 | -0.00003 | -0.00027 | -0.00076 | -0.00084 | -0.00116 | -0.00116 | -0.00116 | -0.00116 | -0.00116 |
| 50～54歳→55～59歳 | 0.00942 | 0.00660 | 0.00835 | 0.00768 | 0.00628 | 0.00604 | 0.00604 | 0.00604 | 0.00604 | 0.00604 |
| 55～59歳→60～64歳 | 0.00635 | 0.00348 | 0.00476 | 0.00619 | 0.00564 | 0.00452 | 0.00452 | 0.00452 | 0.00452 | 0.00452 |
| 60～64歳→65～69歳 | 0.01104 | 0.00556 | 0.00570 | 0.00663 | 0.00796 | 0.00731 | 0.00731 | 0.00731 | 0.00731 | 0.00731 |
| 65～69歳→70～74歳 | 0.00808 | 0.00416 | 0.00236 | 0.00258 | 0.00331 | 0.00431 | 0.00431 | 0.00431 | 0.00431 | 0.00431 |
| 70～74歳→75～79歳 | -0.00145 | -0.00213 | -0.00134 | -0.00349 | -0.00304 | -0.00251 | -0.00251 | -0.00251 | -0.00251 | -0.00251 |
| 75～79歳→80～84歳 | 0.05290 | 0.03101 | 0.02711 | 0.02201 | 0.01515 | 0.01589 | 0.01589 | 0.01589 | 0.01589 | 0.01589 |
| 80～84歳→85～89歳 | 0.04663 | 0.03181 | 0.02665 | 0.02211 | 0.01966 | 0.01049 | 0.01049 | 0.01049 | 0.01049 | 0.01049 |
| 85歳以上→90歳以上 | 0.08123 | 0.06312 | 0.05602 | 0.04316 | 0.03797 | 0.04279 | 0.04279 | 0.04279 | 0.04279 | 0.04279 |

パターン2

純移動率・男

| | →2015年 | →2020年 | →2025年 | →2030年 | →2035年 | →2040年 |
|---------------|----------|----------|----------|----------|----------|----------|
| 0～4歳→5～9歳 | 0.03603 | 0.03028 | 0.03255 | 0.03293 | 0.03418 | 0.03440 |
| 5～9歳→10～14歳 | -0.00063 | -0.00356 | -0.00272 | -0.00287 | -0.00336 | -0.00378 |
| 10～4歳→15～19歳 | 0.01417 | 0.00978 | 0.01070 | 0.01076 | 0.01056 | 0.00960 |
| 15～19歳→20～24歳 | -0.01656 | -0.00695 | -0.00720 | -0.00916 | -0.01244 | -0.01425 |
| 20～24歳→25～29歳 | -0.05796 | -0.04495 | -0.05176 | -0.05417 | -0.05748 | -0.06244 |
| 25～29歳→30～34歳 | 0.01795 | 0.02091 | 0.02320 | 0.02787 | 0.02757 | 0.02817 |
| 30～34歳→35～39歳 | 0.03281 | 0.02955 | 0.02965 | 0.02880 | 0.03666 | 0.03447 |
| 35～39歳→40～44歳 | 0.00539 | 0.00196 | 0.00273 | 0.00154 | 0.00071 | 0.00248 |
| 40～44歳→45～49歳 | 0.02023 | 0.01664 | 0.01530 | 0.01575 | 0.01418 | 0.01317 |
| 45～49歳→50～54歳 | 0.00073 | -0.00038 | -0.00092 | -0.00231 | -0.00258 | -0.00372 |
| 50～54歳→55～59歳 | -0.00572 | -0.00798 | -0.00836 | -0.00953 | -0.01106 | -0.01170 |
| 55～59歳→60～64歳 | -0.00374 | -0.00644 | -0.00503 | -0.00383 | -0.00528 | -0.00778 |
| 60～64歳→65～69歳 | -0.00011 | -0.00438 | -0.00407 | -0.00276 | -0.00168 | -0.00314 |
| 65～69歳→70～74歳 | 0.00078 | 0.00077 | -0.00308 | -0.00246 | -0.00082 | 0.00058 |
| 70～74歳→75～79歳 | 0.00466 | 0.00043 | 0.00361 | -0.00270 | -0.00130 | 0.00086 |
| 75～79歳→80～84歳 | 0.02099 | 0.01377 | 0.00909 | 0.01432 | 0.00458 | 0.00683 |
| 80～84歳→85～89歳 | 0.02430 | 0.01870 | 0.01414 | 0.00821 | 0.01607 | 0.00282 |
| 85歳以上→90歳以上 | 0.05722 | 0.05055 | 0.04110 | 0.03007 | 0.02508 | 0.03351 |

純移動率・女

| | →2015年 | →2020年 | →2025年 | →2030年 | →2035年 | →2040年 |
|---------------|----------|----------|----------|----------|----------|----------|
| 0～4歳→5～9歳 | 0.03578 | 0.03147 | 0.03368 | 0.03428 | 0.03564 | 0.03589 |
| 5～9歳→10～14歳 | 0.02339 | 0.01774 | 0.02113 | 0.02193 | 0.02208 | 0.02214 |
| 10～4歳→15～19歳 | 0.00520 | 0.00394 | 0.00354 | 0.00362 | 0.00352 | 0.00282 |
| 15～19歳→20～24歳 | -0.04599 | -0.03390 | -0.03675 | -0.03979 | -0.04482 | -0.04906 |
| 20～24歳→25～29歳 | -0.03854 | -0.02513 | -0.02720 | -0.02827 | -0.03032 | -0.03369 |
| 25～29歳→30～34歳 | 0.01145 | 0.01285 | 0.01576 | 0.02033 | 0.02041 | 0.01907 |
| 30～34歳→35～39歳 | 0.03298 | 0.02834 | 0.02965 | 0.02804 | 0.03776 | 0.03716 |
| 35～39歳→40～44歳 | 0.01306 | 0.00829 | 0.00972 | 0.00901 | 0.00800 | 0.01186 |
| 40～44歳→45～49歳 | -0.00136 | -0.00340 | -0.00396 | -0.00426 | -0.00494 | -0.00557 |
| 45～49歳→50～54歳 | 0.00079 | -0.00005 | -0.00047 | -0.00141 | -0.00168 | -0.00249 |
| 50～54歳→55～59歳 | 0.00942 | 0.00878 | 0.01211 | 0.01183 | 0.01017 | 0.00997 |
| 55～59歳→60～64歳 | 0.00635 | 0.00463 | 0.00690 | 0.00953 | 0.00914 | 0.00746 |
| 60～64歳→65～69歳 | 0.01104 | 0.00739 | 0.00827 | 0.01021 | 0.01290 | 0.01206 |
| 65～69歳→70～74歳 | 0.00808 | 0.00553 | 0.00342 | 0.00397 | 0.00536 | 0.00711 |
| 70～74歳→75～79歳 | -0.00145 | -0.00324 | -0.00232 | -0.00646 | -0.00608 | -0.00540 |
| 75～79歳→80～84歳 | 0.05290 | 0.04124 | 0.03931 | 0.03390 | 0.02454 | 0.02622 |
| 80～84歳→85～89歳 | 0.04663 | 0.04231 | 0.03864 | 0.03405 | 0.03185 | 0.01731 |
| 85歳以上→90歳以上 | 0.08123 | 0.06312 | 0.05602 | 0.04316 | 0.03797 | 0.04279 |

3-2. パターン1とパターン2の総人口の比較

(1) 推計結果

パターン1で得られた結果は、図の青線部分です。2010年（平成22年）時点での総人口は53,857人ですが、2040年（平成52年）では50,735人、2060年（平成72年）では42,468人にまで減少すると推計されます。

パターン2で得られた結果は、図の赤線部分です。2040年（平成52年）時点での総人口は50,902人にまで減少すると推計されます。

(2) 分析結果

パターン1とパターン2で異なる点は移動率の仮定であり、パターン1は純移動率を縮小する時期を設けていることに対し、パターン2は移動総数を縮小せずに同水準で推移すると仮定しています。

図による比較分析の結果、2040年時点（平成52年）でパターン1はパターン2と比較して約200人下回りました。このことから、現状の移動率（社人研の2010年（平成22年）～2015年（平成27年）の推計値）を同水準で推移させるより、純移動率を縮小させる方がより人口の減少をもたらすといえます。

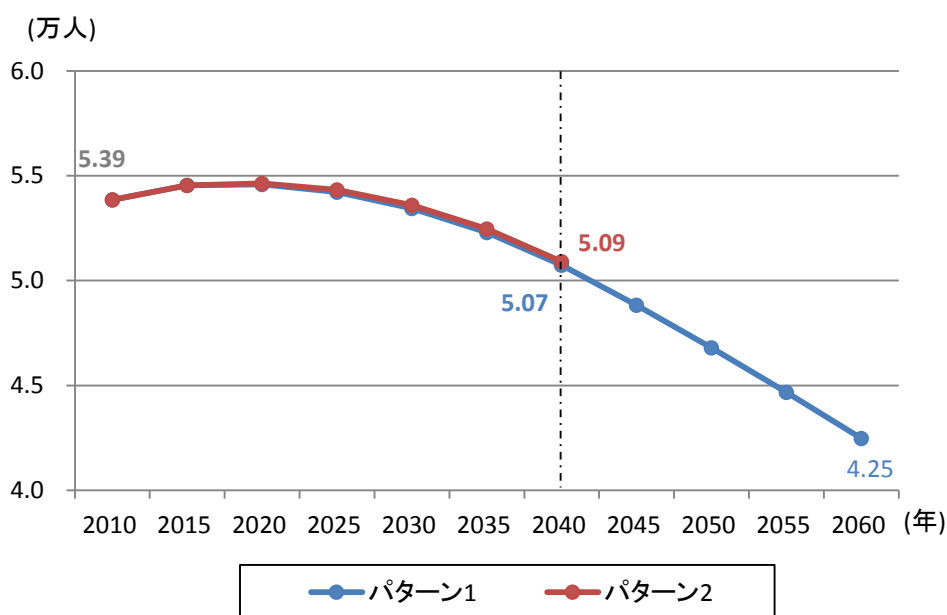


図 パターン1とパターン2の総人口推計

表 パターン1とパターン2の総人口推計

| | 2010 | 2015 | 2020 | 2025 | 2030 | 2035 | 2040 | 2045 | 2050 | 2055 | 2060 |
|-------|--------|--------|--------|--------|--------|--------|--------|--------|--------|--------|--------|
| パターン1 | 53,857 | 54,542 | 54,599 | 54,233 | 53,453 | 52,293 | 50,735 | 48,836 | 46,800 | 44,671 | 42,468 |
| パターン2 | 53,857 | 54,542 | 54,639 | 54,325 | 53,594 | 52,470 | 50,902 | - | - | - | - |

(3) 地域単位での将来人口動向

パターン1を基本とし、「滝沢市総合計画」による地域割りごとに将来人口動向を分析します。

小岩井地域、姥屋敷地域、柳沢地域、一本木地域においては、2010年（平成22年）をピークとして、減少に転じています。その他の地域においては、概ね2030年（平成42年）ころまで横ばいまたは緩い増加傾向にありますが、以降は減少に転じています。

老年人口（65歳以上）は、現時点で室小路地域以外では年少人口（0～14歳）より多くなっており、今後も増加していく傾向にあります。一本木地域においては2055年（平成67年）を境に老年人口が生産年齢人口（15～64歳）よりも大きくなっていきます。

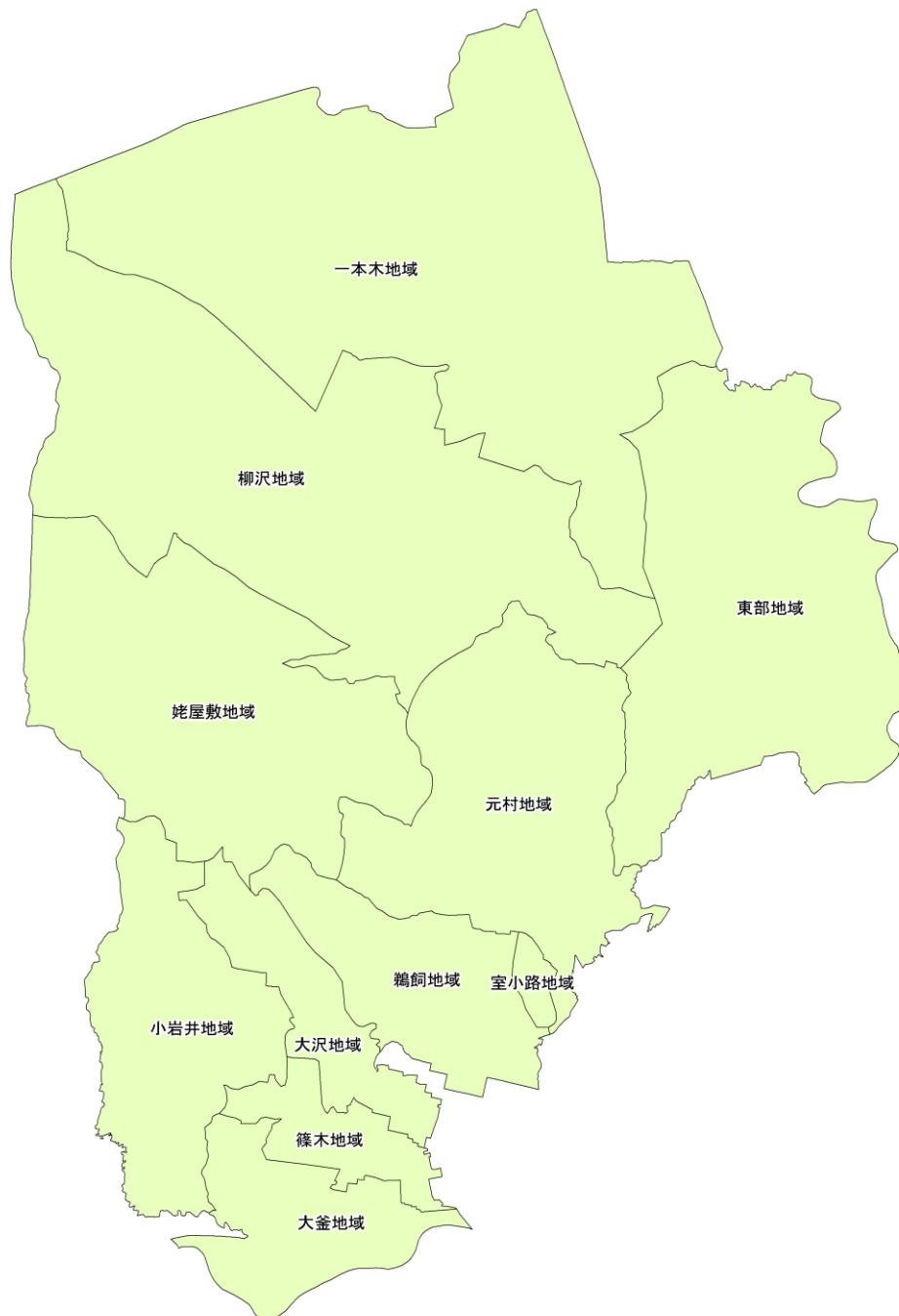


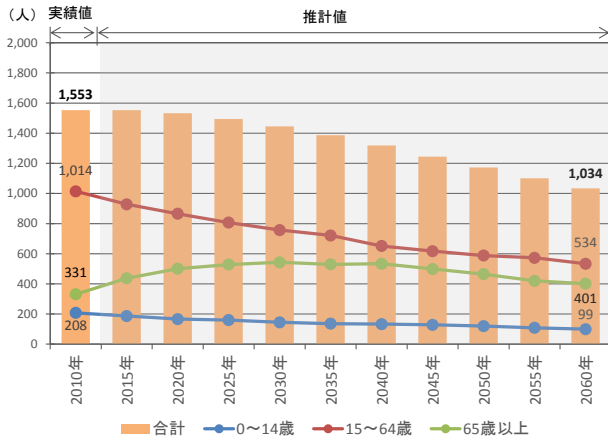
図 地域割り

表 地域別将来人口の動向

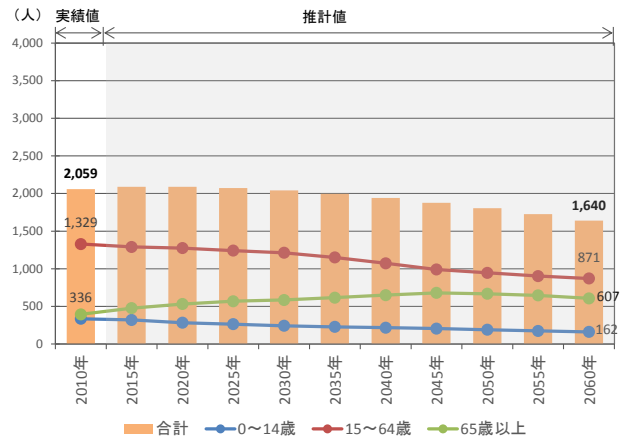
| | | 2010 | 2015 | 2020 | 2025 | 2030 | 2035 | 2040 | 2045 | 2050 | 2055 | 2060 |
|-----|--------|--------------|--------|---------------|---------------|--------------|--------|--------|--------|--------|--------|--------|
| 小岩井 | 0～14歳 | 208 | 187 | 166 | 160 | 145 | 136 | 133 | 128 | 120 | 108 | 99 |
| | 15～64歳 | 1,014 | 928 | 866 | 807 | 757 | 721 | 651 | 617 | 588 | 573 | 534 |
| | 65歳以上 | 331 | 438 | 500 | 528 | 543 | 529 | 534 | 499 | 465 | 420 | 401 |
| | 合計 | 1,553 | 1,553 | 1,532 | 1,495 | 1,445 | 1,387 | 1,318 | 1,245 | 1,173 | 1,101 | 1,034 |
| 大釜 | 0～14歳 | 336 | 321 | 283 | 264 | 243 | 229 | 217 | 205 | 191 | 175 | 162 |
| | 15～64歳 | 1,329 | 1,290 | 1,275 | 1,242 | 1,212 | 1,151 | 1,073 | 990 | 946 | 904 | 871 |
| | 65歳以上 | 394 | 477 | 532 | 568 | 586 | 616 | 650 | 680 | 668 | 646 | 607 |
| | 合計 | 2,059 | 2,088 | 2,090 | 2,074 | 2,041 | 1,996 | 1,940 | 1,876 | 1,804 | 1,725 | 1,640 |
| 篠木 | 0～14歳 | 263 | 246 | 232 | 212 | 194 | 183 | 172 | 161 | 149 | 139 | 129 |
| | 15～64歳 | 1,076 | 1,054 | 1,020 | 990 | 962 | 926 | 870 | 810 | 755 | 727 | 689 |
| | 65歳以上 | 287 | 352 | 403 | 443 | 467 | 483 | 508 | 530 | 539 | 515 | 496 |
| | 合計 | 1,626 | 1,652 | 1,655 | 1,645 | 1,623 | 1,591 | 1,550 | 1,501 | 1,442 | 1,380 | 1,313 |
| 大沢 | 0～14歳 | 111 | 118 | 114 | 98 | 92 | 87 | 82 | 76 | 71 | 67 | 62 |
| | 15～64歳 | 605 | 539 | 493 | 468 | 443 | 434 | 402 | 380 | 354 | 335 | 312 |
| | 65歳以上 | 200 | 256 | 291 | 311 | 314 | 296 | 294 | 280 | 270 | 256 | 248 |
| | 合計 | 916 | 913 | 898 | 877 | 849 | 817 | 778 | 736 | 695 | 657 | 623 |
| 鶺鴒 | 0～14歳 | 1,694 | 1,704 | 1,536 | 1,302 | 1,217 | 1,141 | 1,072 | 1,024 | 986 | 927 | 850 |
| | 15～64歳 | 7,045 | 6,490 | 6,226 | 6,196 | 6,035 | 5,823 | 5,429 | 4,967 | 4,600 | 4,503 | 4,359 |
| | 65歳以上 | 2,279 | 2,886 | 3,251 | 3,367 | 3,357 | 3,311 | 3,399 | 3,517 | 3,533 | 3,291 | 3,084 |
| | 合計 | 11,018 | 11,080 | 11,013 | 10,864 | 10,609 | 10,275 | 9,901 | 9,508 | 9,120 | 8,721 | 8,292 |
| 姥屋敷 | 0～14歳 | 84 | 67 | 63 | 51 | 47 | 45 | 43 | 43 | 41 | 38 | 34 |
| | 15～64歳 | 346 | 326 | 271 | 267 | 246 | 237 | 225 | 206 | 190 | 193 | 190 |
| | 65歳以上 | 186 | 204 | 234 | 222 | 218 | 198 | 183 | 171 | 162 | 137 | 122 |
| | 合計 | 616 | 596 | 568 | 540 | 511 | 481 | 451 | 420 | 393 | 369 | 346 |
| 元村 | 0～14歳 | 2,320 | 2,150 | 1,974 | 1,821 | 1,689 | 1,608 | 1,550 | 1,479 | 1,382 | 1,262 | 1,156 |
| | 15～64歳 | 10,061 | 9,705 | 9,169 | 8,777 | 8,389 | 7,976 | 7,468 | 6,948 | 6,590 | 6,445 | 6,091 |
| | 65歳以上 | 2,246 | 3,008 | 3,764 | 4,238 | 4,576 | 4,771 | 4,922 | 4,982 | 4,844 | 4,486 | 4,312 |
| | 合計 | 14,627 | 14,864 | 14,907 | 14,836 | 14,655 | 14,354 | 13,940 | 13,409 | 12,817 | 12,193 | 11,558 |
| 室小路 | 0～14歳 | 465 | 445 | 397 | 321 | 296 | 281 | 270 | 262 | 251 | 235 | 213 |
| | 15～64歳 | 1,518 | 1,520 | 1,533 | 1,571 | 1,543 | 1,461 | 1,334 | 1,224 | 1,162 | 1,158 | 1,129 |
| | 65歳以上 | 265 | 354 | 429 | 487 | 542 | 628 | 740 | 815 | 827 | 770 | 721 |
| | 合計 | 2,247 | 2,319 | 2,358 | 2,379 | 2,382 | 2,369 | 2,343 | 2,301 | 2,241 | 2,163 | 2,063 |
| 東部 | 0～14歳 | 1,939 | 1,951 | 1,961 | 1,966 | 1,858 | 1,810 | 1,721 | 1,539 | 1,354 | 1,232 | 1,188 |
| | 15～64歳 | 10,793 | 10,248 | 9,618 | 9,110 | 8,854 | 8,656 | 8,381 | 8,128 | 7,748 | 6,928 | 5,989 |
| | 65歳以上 | 2,189 | 2,952 | 3,675 | 4,190 | 4,477 | 4,531 | 4,520 | 4,413 | 4,399 | 4,767 | 5,194 |
| | 合計 | 14,921 | 15,151 | 15,253 | 15,266 | 15,189 | 14,997 | 14,622 | 14,080 | 13,502 | 12,928 | 12,372 |
| 柳沢 | 0～14歳 | 140 | 133 | 115 | 101 | 95 | 92 | 87 | 81 | 75 | 70 | 65 |
| | 15～64歳 | 609 | 581 | 532 | 499 | 469 | 449 | 429 | 401 | 386 | 363 | 348 |
| | 65歳以上 | 247 | 274 | 318 | 336 | 337 | 323 | 310 | 300 | 277 | 264 | 246 |
| | 合計 | 996 | 987 | 966 | 936 | 900 | 864 | 826 | 782 | 739 | 697 | 659 |
| 一本木 | 0～14歳 | 323 | 290 | 286 | 300 | 276 | 263 | 251 | 229 | 202 | 182 | 173 |
| | 15～64歳 | 2,374 | 2,261 | 2,074 | 1,923 | 1,827 | 1,753 | 1,655 | 1,561 | 1,385 | 1,082 | 929 |
| | 65歳以上 | 581 | 717 | 876 | 949 | 984 | 972 | 954 | 915 | 958 | 1,122 | 1,132 |
| | 合計 | 3,278 | 3,268 | 3,235 | 3,172 | 3,088 | 2,988 | 2,861 | 2,705 | 2,545 | 2,386 | 2,234 |

※赤字は、ピーク時を示す。

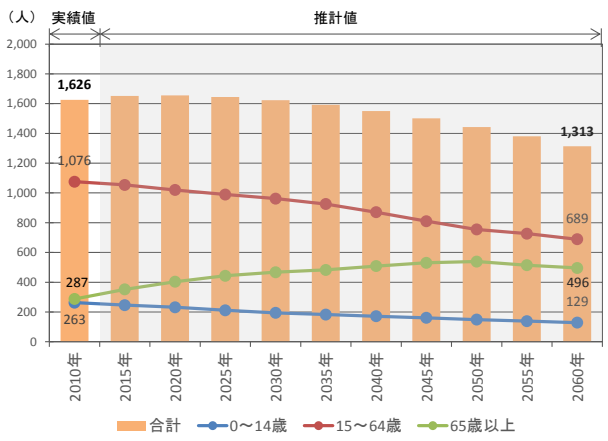
■小岩井地域



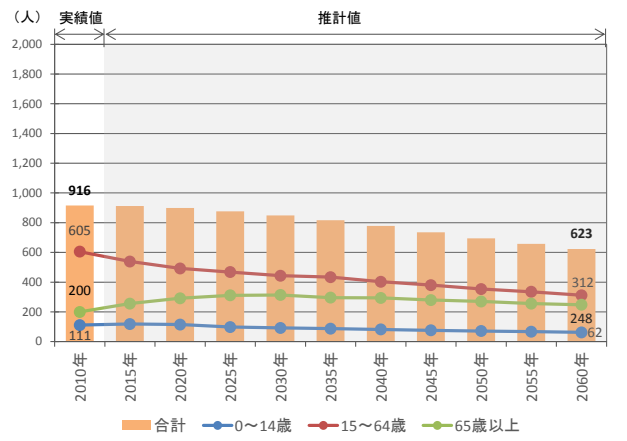
■大釜地域



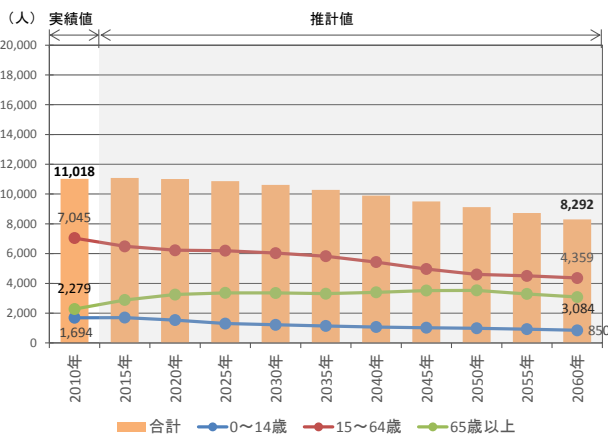
■篠木地域



■大沢地域



■鵜飼地域



■姥屋敷地域

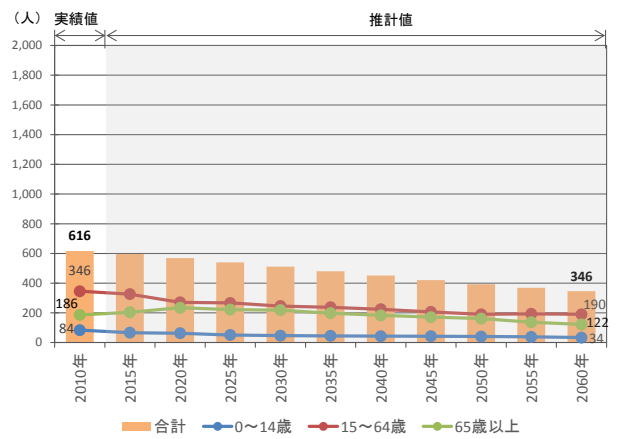
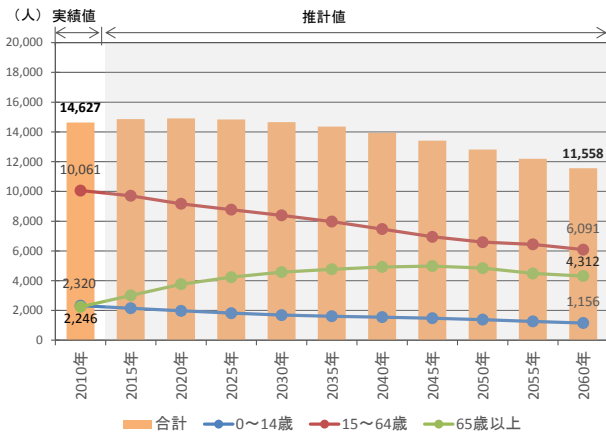
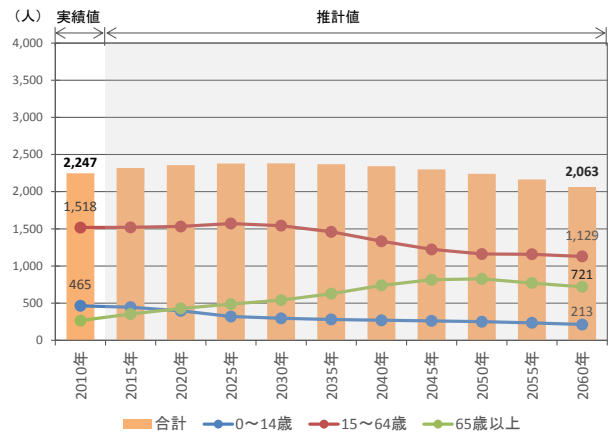


図 地域別将来人口の動向 (1/2)

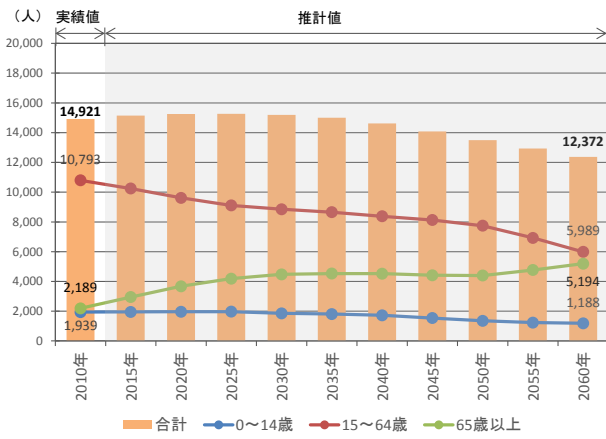
■元村地域



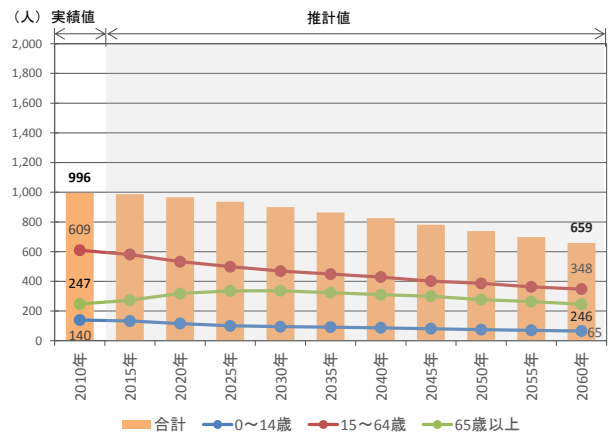
■室小路地域



■東部地域



■柳沢地域



■一本木地域

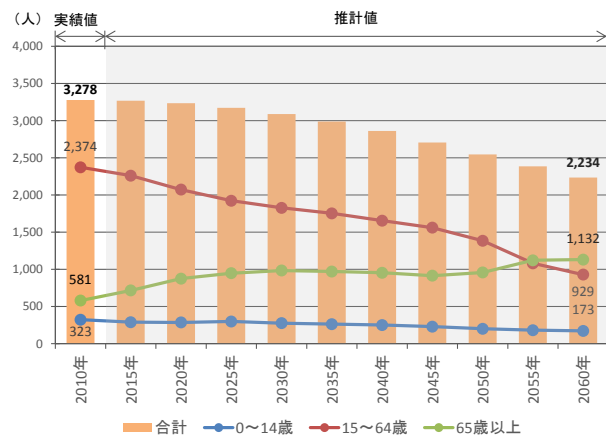


図 地域別将来人口の動向 (2/2)

3-3. 人口減少段階の分析（パターン1ベース）

(1) 分析の概要

人口減少は、一般的に以下の3つの段階を経て進行するとされています。この3段階を人口減少段階といいます。人口減少段階は、2010年（平成22年）の人口を100とし各年の人口を指数化することで明らかにされています。

第1段階：老年人口の増加（総人口の減少）

第2段階：老年人口の維持・微減

第3段階：老年人口の減少

(2) 分析結果

図より滝沢市の人口減少段階は、老年人口が2045年（平成57年）以降増加から減少に転じていることから、2045年（平成57年）以前が第1段階となり、2045年（平成57年）以降が第2段階となります。

65歳未満の人口はほぼ一定に減少し続け、また、15～64歳よりも0～14歳の減少率が高いことが見て取れます。

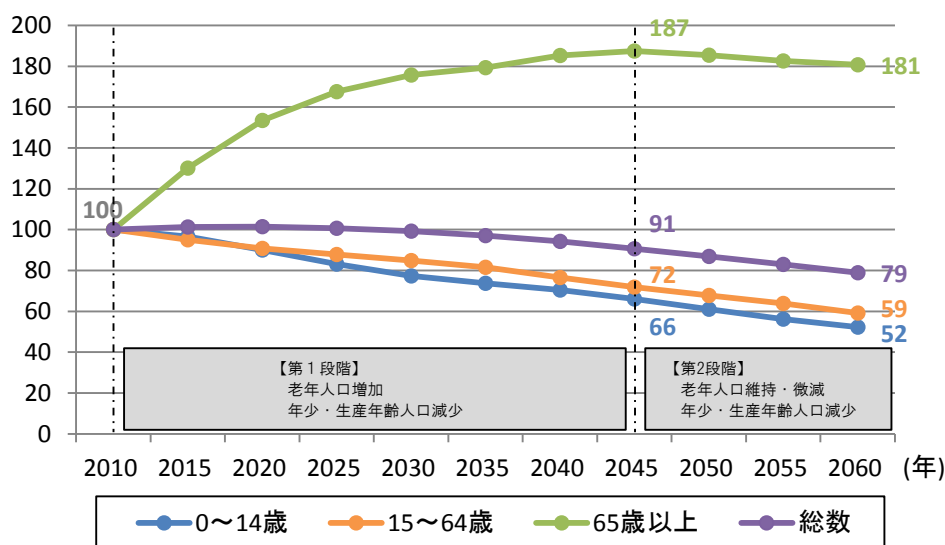


図 人口の減少段階

表 人口の減少段階

| | 2010 | 2015 | 2020 | 2025 | 2030 | 2035 | 2040 | 2045 | 2050 | 2055 | 2060 |
|--------|------|------|------|------|------|------|------|------|------|------|------|
| 0～14歳 | 100 | 97 | 90 | 83 | 77 | 74 | 70 | 66 | 61 | 56 | 52 |
| 15～64歳 | 100 | 95 | 91 | 88 | 85 | 82 | 77 | 72 | 68 | 64 | 59 |
| 65歳以上 | 100 | 130 | 153 | 168 | 176 | 179 | 185 | 187 | 185 | 183 | 181 |
| 総数 | 100 | 101 | 101 | 101 | 99 | 97 | 94 | 91 | 87 | 83 | 79 |

3-4. 将来人口に影響を及ぼす自然増減・社会増減の影響度の分析

(1) シミュレーションの概要

人口の変動は、死亡を別にすると、出生と移動によって規定されますが、その影響度は地方公共団体により異なります。高齢化が著しい公共団体では、出生率が上昇しても出生数に大きな影響は想定されず、また、若年者が多く出生率が低い地方公共団体では、出生率の上昇は大きな影響をもたらすことが想定されます。

このため、本市における施策検討の基礎データとして、将来人口に及ぼす自然増減と社会増減の影響度を分析します。

分析は、国による指針に準拠し、将来人口推計におけるパターン 1（社人研推計準拠）をベースに、以下の 2 種類のシミュレーションを行います。

表 シミュレーションの概要

| 名称 | シミュレーション 1 | シミュレーション 2 |
|----|--|---|
| 特徴 | 出生に関する仮定のみを変える | シミュレーション 1 の仮定 ＋ 人口移動に関する仮定を変える |
| 概要 | パターン 1（社人研推計準拠）において 合計特殊出生率が平成 42 年（2030 年）までに 人口置換水準※（2.1）まで上昇すると仮定 | パターン 1（社人研推計準拠）において 合計特殊出生率が平成 42 年（2030 年）までに 人口置換水準（2.1）まで上昇すると仮定 ＋ 移動（純移動率）が ゼロ（均衡）で推移すると仮定 |

※人口置換水準：人口が増加も減少もしない均衡した状態となる合計特殊出生率の水準

(2) 自然増減と社会増減の影響度の分析

自然増減の影響度および社会増減の影響度については、全国の市町村別の分析結果を踏まえ、下表に示す5段階評価が国より示されています。

この評価方法に従い影響度の分析を行った結果、自然増減の影響度は「3」、社会増減の影響度は「1」となりました。このことより、出生率を上昇させる施策に取り組むことが、人口減少度合いを抑える上で、より効果的であるといえます。

表 影響度の概要と結果

| 分析名 | 自然増減の影響度 | 社会増減の影響度 |
|---------|--|--|
| 分析できるもの | 出生の影響度 →値が大きいほど、出生の影響度が大きい (現在の出生率が低い)ことを意味する | 移動の影響度 →値が大きいほど、人口移動の影響度が大きい (現在の転出超過が大きい)ことを意味する |
| 比較対象 | パターン1(社人研推計準拠) とシミュレーション1 | シミュレーション1 とシミュレーション2 |
| 考え方 | $\frac{\text{シミュレーション1の2040年の総人口}}{\text{パターン1の2040年の総人口}}$ | $\frac{\text{シミュレーション2の2040年の総人口}}{\text{シミュレーション1の2040年の総人口}}$ |
| 分析結果 | $\frac{54,377}{50,735} \times 100 = 107.2[\%]$ | $\frac{53,083}{54,377} \times 100 = 97.6[\%]$ |
| 5段階評価 | 1:100%未満(注1) 2:100%以上105%未満 3:105%以上110%未満 4:110%以上115%未満 5:115%以上 | 1:100%未満(注2) 2:100%以上110%未満 3:110%以上120%未満 4:120%以上130%未満 5:130%以上 |
| 影響度 | 3 | 1 |
| 備考 | (注1) 「1:100%未満」には、パターン1(社人研推計準拠)の将来の合計特殊出生率に換算した仮定値が、本推計で設定した「平成42年までに人口置換基準(2.1)」を上回っている市町村が該当 | (注2) 「1:100%未満」には、パターン1(社人研推計準拠)の将来の純移動率の仮定値が、転入超過基調となっている市町村が該当 |

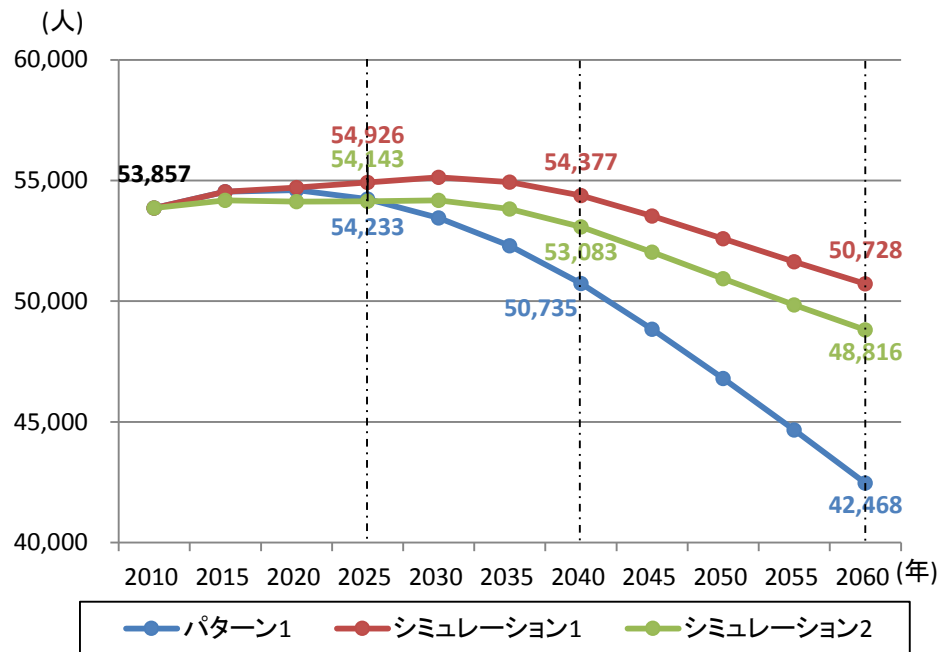


図 パターン1（社人研推計準拠）とシミュレーションの結果

表 パターン1（社人研推計準拠）とシミュレーションの結果

| | 2010 | 2015 | 2020 | 2025 | 2030 | 2035 | 2040 | 2045 | 2050 | 2055 | 2060 |
|-----------|--------|--------|--------|--------|--------|--------|--------|--------|--------|--------|--------|
| パターン1 | 53,857 | 54,542 | 54,599 | 54,233 | 53,453 | 52,293 | 50,735 | 48,836 | 46,800 | 44,671 | 42,468 |
| シミュレーション1 | 53,857 | 54,535 | 54,710 | 54,926 | 55,128 | 54,936 | 54,377 | 53,526 | 52,591 | 51,637 | 50,728 |
| シミュレーション2 | 53,857 | 54,181 | 54,131 | 54,143 | 54,176 | 53,828 | 53,083 | 52,028 | 50,933 | 49,847 | 48,816 |

4. 人口の変化が地域の将来に与える影響の分析・考察

本章では、市における将来展望を検討するにあたり、2章において整理した人口動向から、地域の将来に与える影響の要因を浮かび上がらせ、要因がどのような問題を引き起こすのかを検討し、地域の将来に与える影響の分析・考察を行います。

4-1. 地域経済への影響

○ 生産年齢人口の減少による産業の衰退が懸念されます。

- ・ 今後、少子高齢化に伴う人口減少が進むのに従い、生産年齢人口も減少し、人口構造が大きく変化していくことが想定されます。社会経済活動を担う生産年齢人口は、2010年（平成22年）時点では人口の約7割を占めているのに対し、2060年（平成72年）には約5割にまで減少し、労働力不足や各産業における生産性の低下による産業の衰退が懸念されます。
- ・ 産業の衰退により、雇用の低迷、働く場の減少が懸念されます。

4-2. 福祉・介護への影響

○ 要介護高齢者の増加による介護サービスレベルの低下が懸念されます。

- ・ 老年人口は2045年（平成57年）まで緩やかに増加を続けることが見込まれています。また、平均寿命も向上傾向にあることから、今後、要介護高齢者の増加による介護・福祉などの社会保障費の増加が見込まれます。
- ・ 福祉・介護の需要増加に対し、年少人口および生産年齢人口の減少により、介護士等の福祉・介護を担う人材の減少および都市部への流出が懸念されることから、介護サービスレベルの低下が懸念されます。

4-3. 地域公共交通への影響

○ 利用者減少に伴う公共交通の縮小が懸念されます。

- ・ 人口減少による公共交通利用者の減少や、中心市街地から離れた地域における人口密度の低下により、公共交通の経営に影響を与え、路線の縮小（再編）が想定されます。
- ・ 一方、公共交通は高齢者等の日常生活に欠かせない移動手段であり、路線の縮小により、十分なサービスを提供できなくなることが懸念されます。
- ・ 今後、人口の減少や人口密度の低下により、商業施設の中心市街地への集約が想定されます。
これに対し、公共交通の縮小により移動手段が減少する地域においては、買い物難民の増加が懸念されます。

4-4. 市の行財政への影響

○ 税収の減少等による公共施設やインフラの維持が困難となることが想定されます。

- ・ 人口減少に伴う税収の減少により、公共施設の維持管理費や建設事業費を十分に確保することができなくなり、施設の統廃合や各種サービスレベルの低下が進むことが想定されます。
- ・ 人口密度の低下により、中心市街地から離れた地域等の住宅が疎となることで、効率的なインフラ整備・管理が困難となることが想定されます。

■現況から浮かび上がる問題と地域の将来に与える影響との関係

人口動向分析から浮かび上がる地域の将来に与える影響の要因

- 人口減少
2010年：約53,000人 ⇒ 2060年：約42,000人
- 合計特殊出生率の低迷
- 高齢化の進行
(老年人口が2045年まで増加)
- 老年人口を支える生産年齢人口
2010年：4人 ⇒ 2060年1.3人
- 平均寿命の向上
- 農業従事者の高齢化

問題となり得る事項

- 税収の減少
- 人口密度の低下
- 経済規模の縮小、商店数の減少
- 要介護高齢者数と介護士数のバランスの崩れ
- 医療費・年金・介護費用などの社会保障費の増大
- 労働力不足、後継者不足

地域の将来に与える影響

- 産業の衰退**
- 農家人口：1998年 6,268人→2010年 3,817人
 製造業：2008年 53事業所
 従業者数 2,122人
 製造品出荷額 419億円
 ↓
 2013年 43事業所
 従業者数 1,607人
 製造品出荷額 309億円
- 働く場の減少が加速することが想定されます
- 介護サービスレベルの低下**
- 要介護高齢者の増加や、生産年齢人口の減少による税収の減少などにより、十分な介護サービスの提供が困難となることが想定されます
 - 福祉・介護の需要増加に伴い、これらを担う人材がより就業条件の良い都市部へ流出することが懸念されます

公共施設（公民館・出張所・子育て支援施設等）の維持が困難となる

表 現状(人口53,000人に対して)の施設数

| 分類 | 基準年度 | 施設数 | 分類 | 基準年度 | 施設数 |
|------------------------|------|-----------|----------------------|------|-------|
| 幼稚園 | H26 | 4園(35組) | 公園 | H26 | 189箇所 |
| 小学校 | H26 | 8校(117学級) | 病院・診療所 | H24 | 43箇所 |
| 中学校 | H26 | 6校(59学級) | 保健福祉施設 | H26 | 1箇所 |
| 行政系施設 (市役所・支所・消防署等) | H26 | 9箇所 | 社会教育施設 (図書館、公民館等) | H26 | 6箇所 |
| スポーツ・ レクリエーション施設 | H26 | 19箇所 | 供給処理施設 (水処理センター等) | H26 | 4箇所 |

税収の減少や、居住地域が疎となることにより、各種行政サービスが縮小し、行き届かなくなることが想定されます

公共交通の縮小

移動手段が困難となる地域が出てくること想定されます

買い物難民の増加

2002年：人口約53,000人に対し小売業商店数254店
 ↓
 2060年：人口約42,000人へ

人口減少に伴い、店数の減少が想定されます

インフラ(道路・上下水道・電気等)の維持が困難となる

建設事業費の減少や、居住地域が疎となることにより、整備が行き届かなくなることが想定されます

5. 本市人口の将来展望

5-1. 将来展望に必要な調査分析

(1) 調査概要

人口の将来展望をするにあたり、「移住の現状や希望状況」「結婚・出産・子育てに関する意識・希望」「高校・専門学校、大学等卒業後の地元就職率の動向や進路希望状況」に関するアンケート調査・分析を行いました。

表 アンケート調査概要

＜「定住・移住」「結婚・出産・子育て」に関するアンケート調査概要＞

調査期間＝平成 27 年 7 月 14 日～平成 27 年 8 月 16 日

調査対象＝「定住・移住」に関するアンケート ⇒市内の 18 歳以上 (2,700 人)

「結婚・出産・子育て」に関するアンケート⇒市内の 18 歳以上 49 歳未満 (1,800 人)

調査方法＝郵送による配布・回収

回 答 数＝「定住・移住」に関するアンケート ⇒930 票 (回収率 34.4%)

「結婚・出産・子育て」に関するアンケート⇒495 票 (回収率 27.5%)

＜「進学・就職」に関するアンケート調査概要＞

調査期間＝平成 27 年 7 月 7 日～平成 27 年 7 月 31 日

調査対象＝滝沢市内に通学する高校生 (盛岡農業高校、盛岡北高校) (440 人)

調査方法＝教員による配布・回収

回 答 数＝428 票 (回収率 97.3%)

(2) 定住・移住に対する考えについて

「通勤・通学先」「滝沢市に転入する前の居住地」双方において、盛岡市の割合が突出して高くなっています。また、滝沢市に転入する理由として、「通勤・通学時間」「盛岡市からの近さ」を重要視した回答者も比較的多いことから、盛岡市との結びつきの強さが伺えます。

一方、「医療・福祉サービスが不十分」「買い物等の日常生活が不便」という理由から移住を検討する回答者も約 25%存在します。

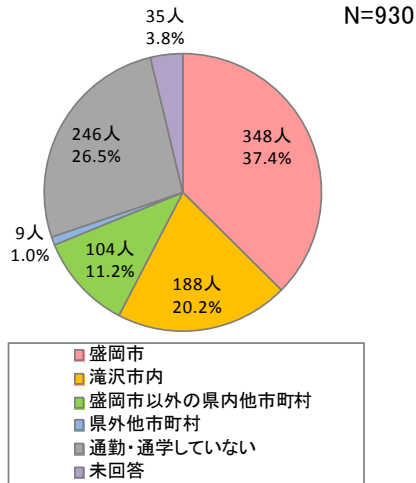


図 通勤・通学先

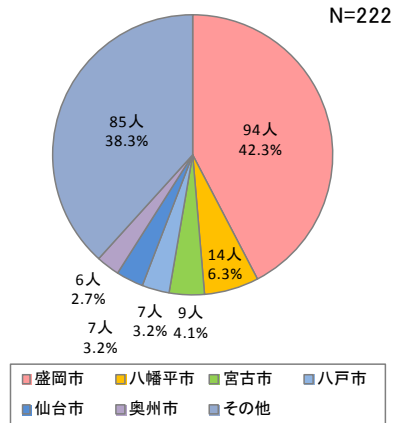


図 滝沢市に転入する前の居住地*

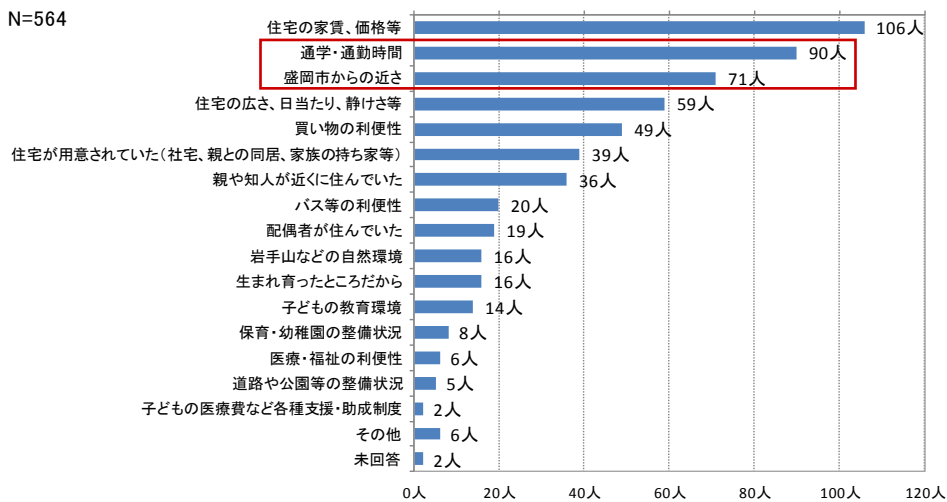


図 滝沢市に転入する際に重要視したこと*

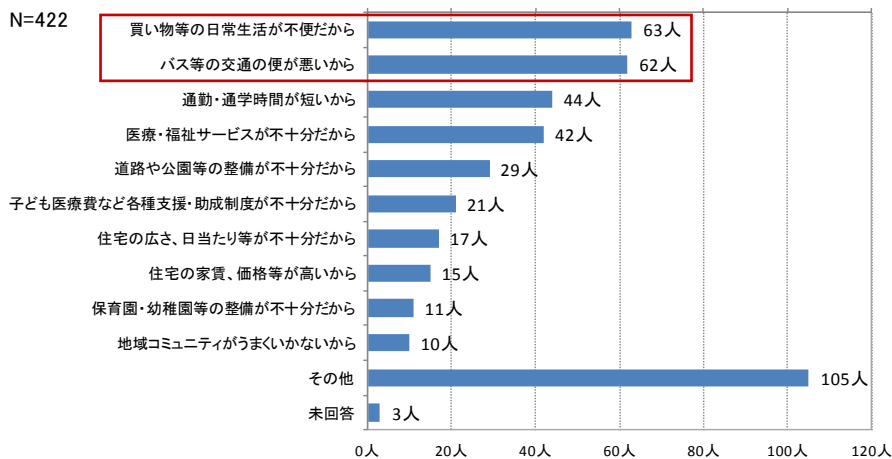
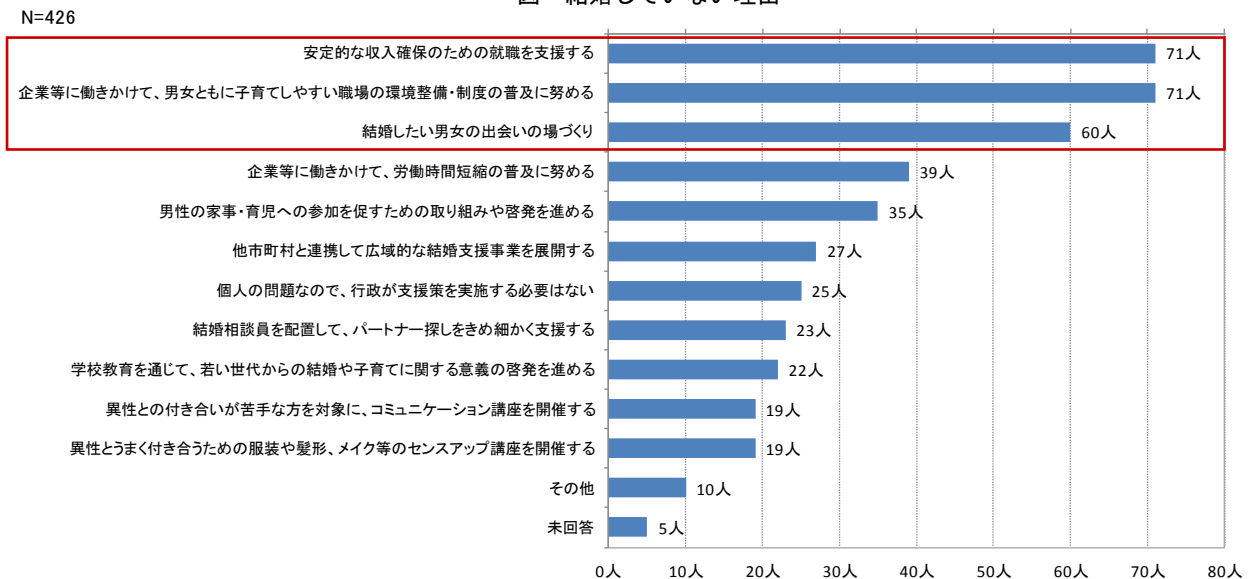
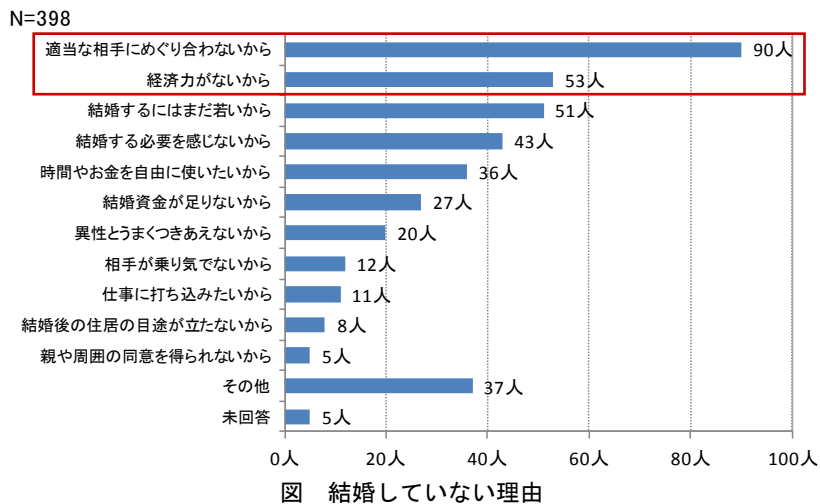
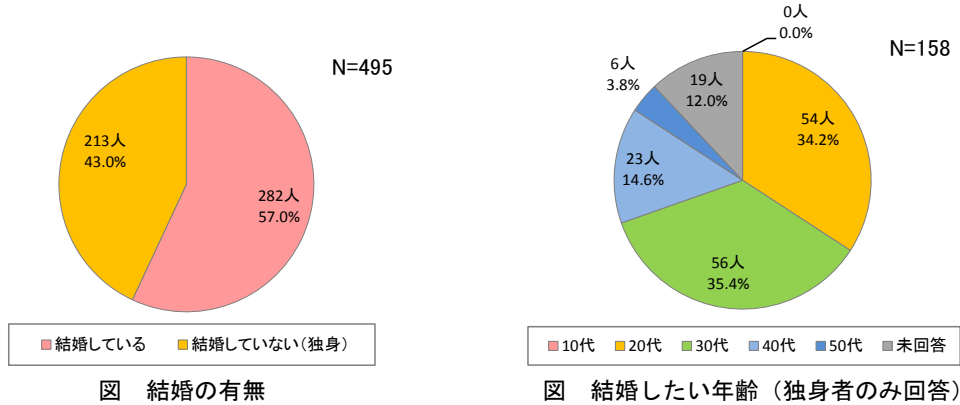


図 「今後も滝沢市に住み続けたいが、条件によっては市外に移ることも検討する」と回答した方が転居を検討する理由

(3) 結婚に対する考えについて

結婚していない人は回答者全体の 43.0%に上り、その理由としては、「適当な相手にめぐり合わないから」「経済力がないから」という回答者が多くなっています。

また、結婚したい年齢は、20～30 代に集中しており、行政に望む支援は「安定的な収入確保のための就職を支援する」「企業等に働きかけて、男女ともに子育てしやすい職場の環境整備・制度の普及に努める」「結婚したい男女の出会いの場づくり」といった、「出会いの場の創出」と「経済的支援」に関する施策が上位を占めています。



(4) 出産・子育てに対する考えについて

「現在の子どもの人数」では1～2人が多い一方、「理想の子どもの人数」では2～3人が多くことから、多くの世帯で、理想の子どもの人数を実現できていない現状が伺えます。

理想の子どもの人数が持てない理由としては「経済的負担」が多く、行政に望む支援も「児童手当増額や保育料の負担軽減措置など、子育て世帯への経済的支援の充実」が最も多くなっています。

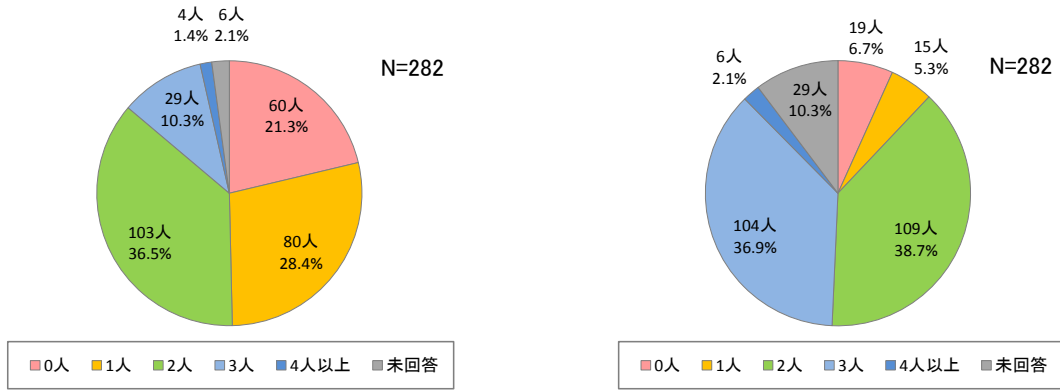


図 現在の子どもの人数

図 理想の子どもの人数

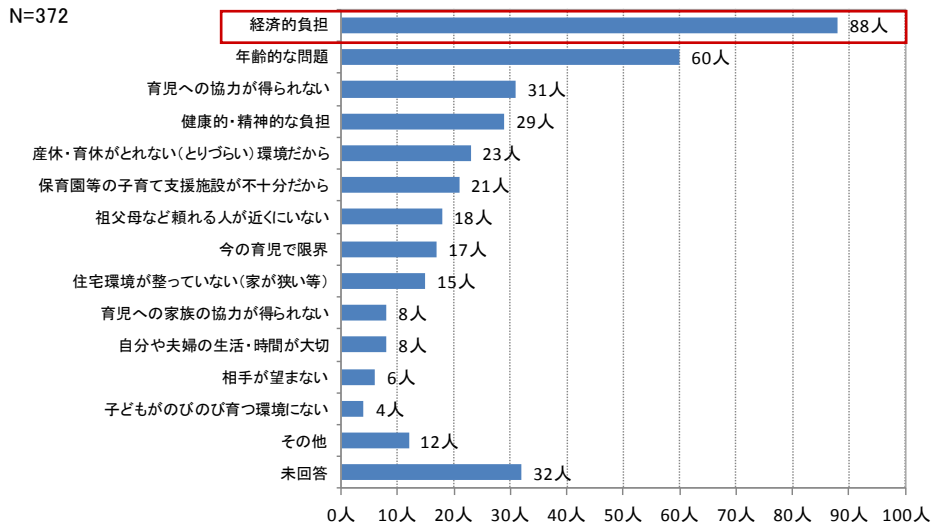


図 理想の子どもを持てないとした場合の理由

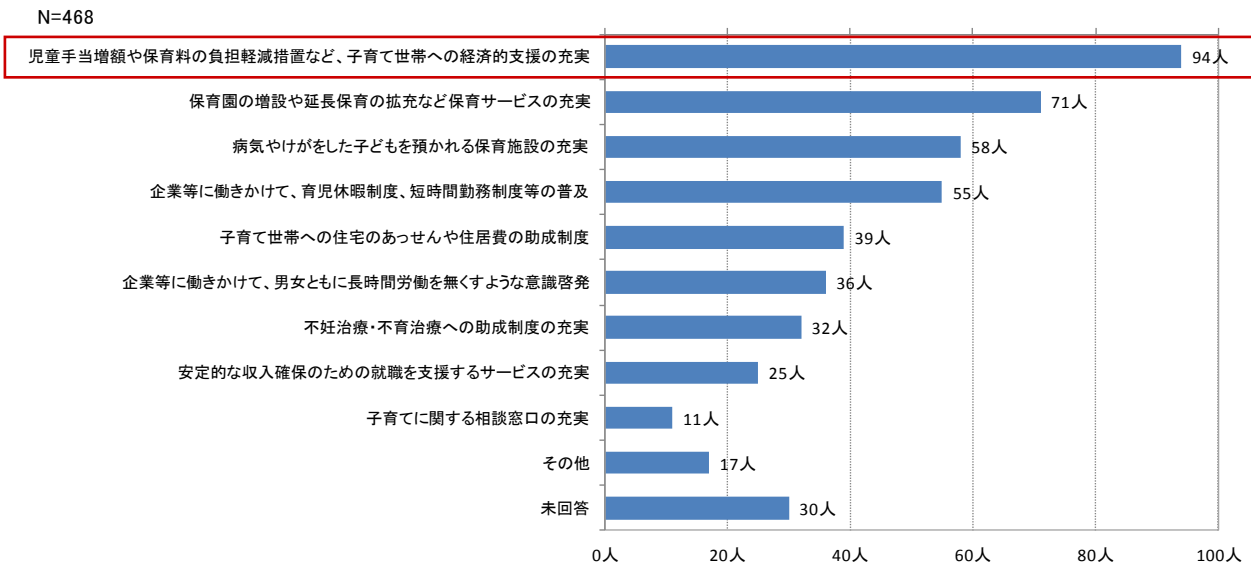


図 理想通りに子どもを持てるようになるために行政が実施することが望ましい施策

(5) 就職に対する考えについて

将来的な滝沢市での定住意向（ずっと住み続けたい、一度は市外へ出ていずれは戻りたい）のある学生は 15.6%となりました。

また、進学・就職時の住居を滝沢市内で予定している学生は 11.4%であり、希望する仕事が滝沢市にあった場合でも、市内で就職したいという学生は 26.6%です。

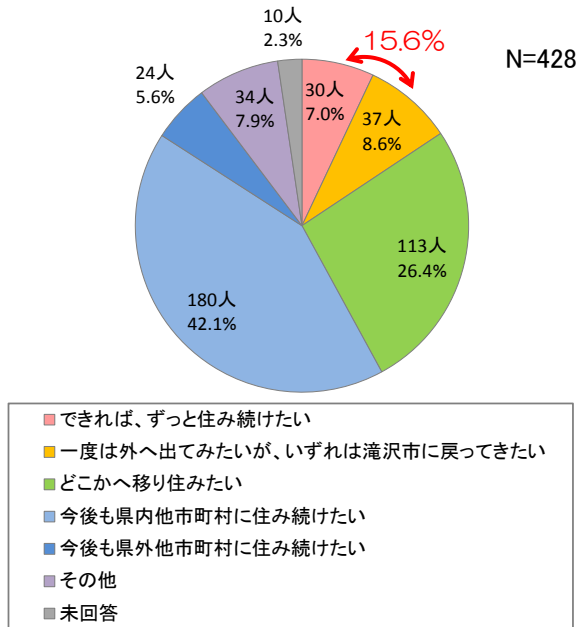


図 将来的な定住意向

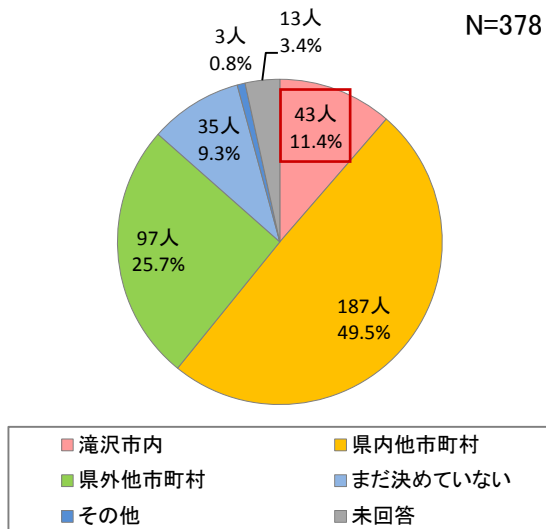


図 進学・就職時の住居

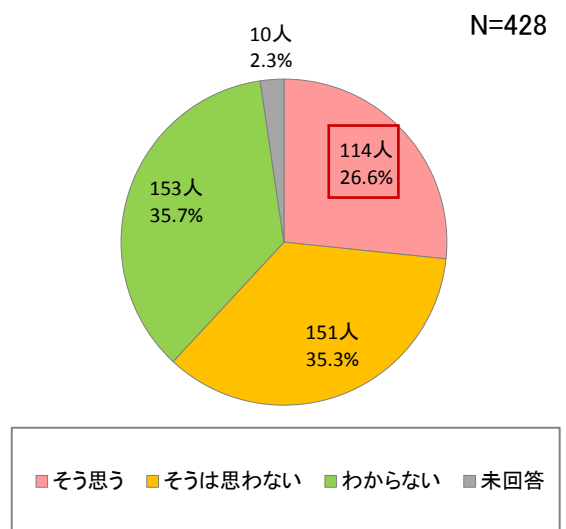


図 希望する仕事が生じた場合の、市での就業意向

5-2. 目指すべき将来の方向

(1) 人口動向分析結果及びアンケート調査結果

2020年（平成32年）以降の人口減少に歯止めをかけるため、今後本市が目指すべき将来の方向は、人口動向分析結果およびアンケート調査結果を踏まえると、以下のような自然減・社会減の双方に着目する必要があります。

【人口動向分析結果およびアンケート調査結果】

将来人口推計では「将来人口に影響を及ぼす自然増減の影響度」が大きく、また、アンケート調査では「現在の子どもの人数」が「理想の子どもの人数」を下回っていることから、自然減を抑制するために「出会いの場の創出」「結婚・出産・子育て希望の実現に向けた経済的支援」といった市民の理想とする家庭環境を実現するための施策の検討が必要であると考えられます。

また、人口動向分析やアンケート調査から、盛岡市との結びつきが強く、現状において転入数・転出数がともに多くなっています。このことから、今後、盛岡市との現状のような社会増減の関係性を保ち人口の増加・維持を目指すためには、転入数を維持するための施策を進めるとともに、転出を抑制するための施策の検討が必要であると考えられます。

【人口動向分析結果】

- ・65歳以上の高齢者を支える生産年齢人口は、2010年（平成22年）には4.0人であるが、2060年（平成72年）には1.3人となる。
- ・転入先・転出先は「盛岡市」が30～40%を占める。
- ・10～14歳から15～19歳（大学進学や高校卒業後に就職する年齢層）の転入超過と、20～24歳から25～29歳（就職する年齢層）の転出超過が著しい。

【将来人口推計】

- ・総人口は2020年（平成32年）の54,600人をピークに減少に転じる。
- ・将来人口に影響を及ぼす自然増減の影響度は大きい。

【アンケート結果】

- ・盛岡市との結びつきが強い一方、「医療・福祉サービスが不十分」「買い物等の日常生活が不便」という理由から移住を検討する人も約25%存在する。
- ・結婚支援に向け、「出会いの場の創出」と「経済的支援」に関する施策が求められている。
- ・「現在の子どもの人数」が「理想の子どもの人数」を下回っている。

【自然減対策】

- ・出会いの場の創出 など
- ・結婚・出産・子育て希望の実現に向けた経済的支援 など

【社会減対策】

- ・魅力ある生活環境の整備 など

【今後本市が目指すべき将来の方向】

以上より、2020年（平成32年）以降の人口減少に歯止めをかけるために、自然減・社会減対策の双方に着目するとともに、「滝沢市総合計画」によるまちづくりの方向性を考慮し、本市の目指すべき将来の方向を以下に示します。

① 幸福感を育む環境づくり

市民が理想とする結婚、市民が理想とする出産・子育て環境などの実現により、幸福感を育みます。

② 定住、転入促進を促す環境づくり

盛岡広域都市圏における住宅都市としての機能の維持を図るため、生活利便性の向上や働く場を創出することで人口の転出を抑制し、転入を促す自立した地域づくりを目指します。

5-3. 人口の将来展望

前節で示した「幸福感を育む環境づくり」や「定住・転入促進を促す環境づくり」の「目指すべき将来の方向」を考慮し、「滝沢市都市計画マスタープラン（平成 27 年 3 月）」において掲げられている 2033 年（平成 45 年）の将来目標人口 57,000 人を実現する人口ビジョンを設定するため、下記の仮定により、「総人口」と「年齢 3 区分別人口」の将来人口推計（市の独自推計）を実施しました。

表 市の独自推計条件

【出生率】

- ・2040 年（平成 52 年）において社人研による推計値より 0.2 ポイント向上することを想定。
- ・基準となる数値間は直線補完により設定。
- ・2040 年（平成 52 年）以降は一定の数値とする。

| | 2015 | 2020 | 2025 | 2030 | 2035 | 2040 | 2045 | 2050 | 2055 | 2060 |
|---------|------|------|------|------|------|------|------|------|------|------|
| 社人研値 | 1.45 | 1.42 | 1.40 | 1.40 | 1.40 | 1.40 | 1.40 | 1.40 | 1.40 | 1.40 |
| 市の独自推計値 | 1.45 | 1.48 | 1.51 | 1.54 | 1.57 | 1.60 | 1.60 | 1.60 | 1.60 | 1.60 |

：基準となる値

【移動率】

- ・盛岡市のベッドタウンとしての需要が増加することを想定。

⇒20 歳代～40 歳代の移動率（転入率）が増加。

（社人研による推計値を基とし、各年社人研値よりも+4%向上することを想定。）

■移動率の向上例

| | →2015年 | →2020年 | →2025年 | →2030年 | →2035年 | →2040年 | →2045年 | →2050年 | →2055年 | →2060年 |
|---------------|----------|----------|----------|----------|----------|----------|----------|----------|----------|----------|
| 0～4歳→5～9歳 | 0.03603 | 0.02277 | 0.02245 | 0.02138 | 0.02110 | 0.02085 | 0.02085 | 0.02085 | 0.02085 | 0.02085 |
| 5～9歳→10～14歳 | -0.00063 | -0.00234 | -0.00157 | -0.00155 | -0.00168 | -0.00176 | -0.00176 | -0.00176 | -0.00176 | -0.00176 |
| 10～4歳→15～19歳 | 0.01417 | 0.00735 | 0.00738 | 0.00699 | 0.00652 | 0.00582 | 0.00582 | 0.00582 | 0.00582 | 0.00582 |
| 15～19歳→20～24歳 | -0.01656 | -0.00457 | -0.00416 | -0.00495 | -0.00622 | -0.00663 | -0.00663 | -0.00663 | -0.00663 | -0.00663 |
| 20～24歳→25～29歳 | -0.05796 | -0.02957 | -0.02992 | -0.02928 | -0.02874 | -0.02904 | -0.02904 | -0.02904 | -0.02904 | -0.02904 |
| 25～29歳→30～34歳 | 0.01795 | 0.01572 | 0.01600 | 0.01810 | 0.01702 | 0.01707 | 0.01707 | 0.01707 | 0.01707 | 0.01707 |
| 30～34歳→35～39歳 | 0.03281 | 0.02222 | 0.02045 | 0.01870 | 0.02263 | 0.02089 | 0.02089 | 0.02089 | 0.02089 | 0.02089 |
| 35～39歳→40～44歳 | 0.00539 | 0.00147 | 0.00188 | 0.00100 | 0.00044 | 0.00150 | 0.00150 | 0.00150 | 0.00150 | 0.00150 |
| 40～44歳→45～49歳 | 0.02023 | 0.01251 | 0.01055 | 0.01023 | 0.00875 | 0.00798 | 0.00798 | 0.00798 | 0.00798 | 0.00798 |
| 45～49歳→50～54歳 | 0.00073 | -0.00025 | -0.00053 | -0.00125 | -0.00129 | -0.00173 | -0.00173 | -0.00173 | -0.00173 | -0.00173 |
| 50～54歳→55～59歳 | -0.00572 | -0.00525 | -0.00483 | -0.00515 | -0.00553 | -0.00544 | -0.00544 | -0.00544 | -0.00544 | -0.00544 |
| 55～59歳→60～64歳 | -0.00374 | -0.00424 | -0.00291 | -0.00207 | -0.00264 | -0.00362 | -0.00362 | -0.00362 | -0.00362 | -0.00362 |
| 60～64歳→65～69歳 | -0.00011 | -0.00288 | -0.00235 | -0.00149 | -0.00084 | -0.00146 | -0.00146 | -0.00146 | -0.00146 | -0.00146 |
| 65～69歳→70～74歳 | 0.00078 | 0.00058 | -0.00178 | -0.00133 | -0.00041 | 0.00035 | 0.00035 | 0.00035 | 0.00035 | 0.00035 |
| 70～74歳→75～79歳 | 0.00466 | 0.00032 | 0.00249 | -0.00146 | -0.00065 | 0.00052 | 0.00052 | 0.00052 | 0.00052 | 0.00052 |
| 75～79歳→80～84歳 | 0.02099 | 0.01035 | 0.00627 | 0.00930 | 0.00283 | 0.00414 | 0.00414 | 0.00414 | 0.00414 | 0.00414 |
| 80～84歳→85～89歳 | 0.02430 | 0.01406 | 0.00975 | 0.00533 | 0.00992 | 0.00171 | 0.00171 | 0.00171 | 0.00171 | 0.00171 |
| 85歳以上→90歳以上 | 0.05722 | 0.05055 | 0.04110 | 0.03007 | 0.02508 | 0.03351 | 0.03351 | 0.03351 | 0.03351 | 0.03351 |

20 歳代～40 歳代の移動率が全ての年次において 4%増加

| | →2015年 | →2020年 | →2025年 | →2030年 | →2035年 | →2040年 | →2045年 | →2050年 | →2055年 | →2060年 |
|---------------|----------|----------|----------|----------|----------|----------|----------|----------|----------|----------|
| 0～4歳→5～9歳 | 0.03603 | 0.02277 | 0.02245 | 0.02138 | 0.02110 | 0.02085 | 0.02085 | 0.02085 | 0.02085 | 0.02085 |
| 5～9歳→10～14歳 | -0.00063 | -0.00234 | -0.00157 | -0.00155 | -0.00168 | -0.00176 | -0.00176 | -0.00176 | -0.00176 | -0.00176 |
| 10～4歳→15～19歳 | 0.01417 | 0.00735 | 0.00738 | 0.00699 | 0.00652 | 0.00582 | 0.00582 | 0.00582 | 0.00582 | 0.00582 |
| 15～19歳→20～24歳 | -0.01656 | -0.00457 | -0.00416 | -0.00495 | -0.00622 | -0.00663 | -0.00663 | -0.00663 | -0.00663 | -0.00663 |
| 20～24歳→25～29歳 | -0.01796 | -0.01043 | 0.01008 | 0.01072 | 0.01126 | 0.01096 | 0.01096 | 0.01096 | 0.01096 | 0.01096 |
| 25～29歳→30～34歳 | 0.05795 | 0.05572 | 0.05600 | 0.05810 | 0.05702 | 0.05707 | 0.05707 | 0.05707 | 0.05707 | 0.05707 |
| 30～34歳→35～39歳 | 0.07281 | 0.06222 | 0.06045 | 0.05870 | 0.06263 | 0.06089 | 0.06089 | 0.06089 | 0.06089 | 0.06089 |
| 35～39歳→40～44歳 | 0.04539 | 0.04147 | 0.04188 | 0.04100 | 0.04044 | 0.04150 | 0.04150 | 0.04150 | 0.04150 | 0.04150 |
| 40～44歳→45～49歳 | 0.06023 | 0.05251 | 0.05055 | 0.05023 | 0.04875 | 0.04798 | 0.04798 | 0.04798 | 0.04798 | 0.04798 |
| 45～49歳→50～54歳 | 0.04073 | 0.03975 | 0.03947 | 0.03875 | 0.03871 | 0.03827 | 0.03827 | 0.03827 | 0.03827 | 0.03827 |
| 50～54歳→55～59歳 | -0.00572 | -0.00525 | -0.00483 | -0.00515 | -0.00553 | -0.00544 | -0.00544 | -0.00544 | -0.00544 | -0.00544 |
| 55～59歳→60～64歳 | -0.00374 | -0.00424 | -0.00291 | -0.00207 | -0.00264 | -0.00362 | -0.00362 | -0.00362 | -0.00362 | -0.00362 |
| 60～64歳→65～69歳 | -0.00011 | -0.00288 | -0.00235 | -0.00149 | -0.00084 | -0.00146 | -0.00146 | -0.00146 | -0.00146 | -0.00146 |
| 65～69歳→70～74歳 | 0.00078 | 0.00058 | -0.00178 | -0.00133 | -0.00041 | 0.00035 | 0.00035 | 0.00035 | 0.00035 | 0.00035 |
| 70～74歳→75～79歳 | 0.00466 | 0.00032 | 0.00249 | -0.00146 | -0.00065 | 0.00052 | 0.00052 | 0.00052 | 0.00052 | 0.00052 |
| 75～79歳→80～84歳 | 0.02099 | 0.01035 | 0.00627 | 0.00930 | 0.00283 | 0.00414 | 0.00414 | 0.00414 | 0.00414 | 0.00414 |
| 80～84歳→85～89歳 | 0.02430 | 0.01406 | 0.00975 | 0.00533 | 0.00992 | 0.00171 | 0.00171 | 0.00171 | 0.00171 | 0.00171 |
| 85歳以上→90歳以上 | 0.05722 | 0.05055 | 0.04110 | 0.03007 | 0.02508 | 0.03351 | 0.03351 | 0.03351 | 0.03351 | 0.03351 |

(1) 総人口

「市の独自推計値」では、「パターン1（社人研推計準拠）」に対して、2040年時点で約7,000人、2060年（平成72年）時点においては約11,000万人多い推計となります。

「パターン1」では、2020年（平成32年）を境に減少に転じているのに対し、「市の独自推計」は、減少に転じる時期が2035年（平成47年）と鈍化し、かつ人口の減少幅が小さくなります。

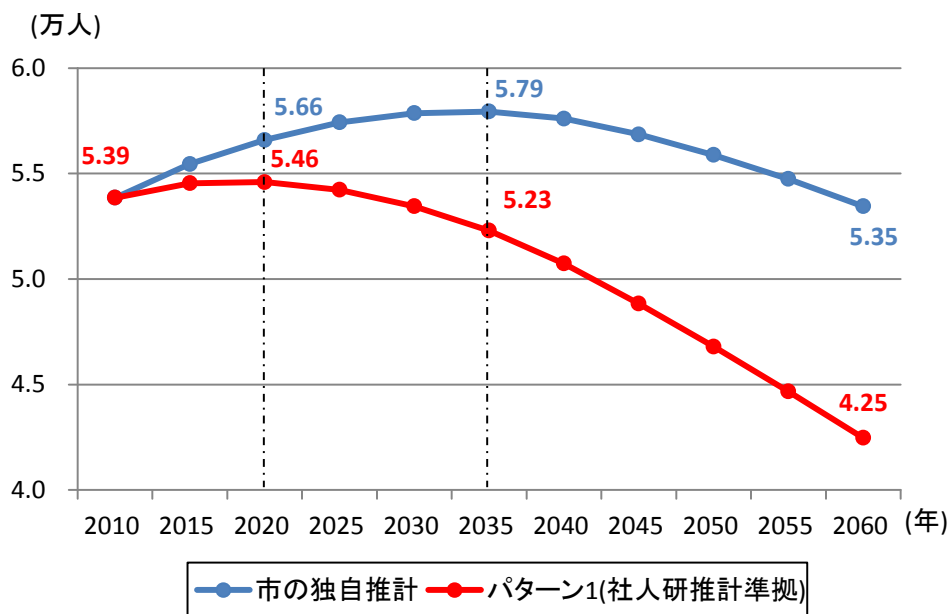


図 総人口の将来展望

表 総人口の将来展望

| | 2010 | 2015 | 2020 | 2025 | 2030 | 2035 | 2040 | 2045 | 2050 | 2055 | 2060 |
|----------------|--------|--------|--------|--------|--------|--------|--------|--------|--------|--------|--------|
| 市の独自推計 | 53,857 | 55,454 | 56,595 | 57,424 | 57,865 | 57,938 | 57,609 | 56,855 | 55,883 | 54,744 | 53,451 |
| パターン1(社人研推計準拠) | 53,857 | 54,542 | 54,599 | 54,233 | 53,453 | 52,293 | 50,735 | 48,836 | 46,800 | 44,671 | 42,468 |

(2) 年齢3区分別人口

総人口に対する年少人口の割合は、減少するものの減少率は非常に小さいのに対し、生産年齢人口の割合は、2010年（平成22年）から2060年（平成72年）までの50年で16.0%減少します。

そして、老年人口の割合は大きく増加し、2010年（平成22年）から2060年（平成72年）までの50年で19.7%もの増加が見込まれます。

また、高齢者1人を支える生産年齢人口は、2010年（平成22年）から2020年（平成32年）までの10年で急激に減少し、その後ほぼ一定の減少率で減少します。2010年（平成22年）には3.98人であったのに対し、2060年（平成72年）には、市の独自推計で1.41人にまで大幅に減少すると推計されます。

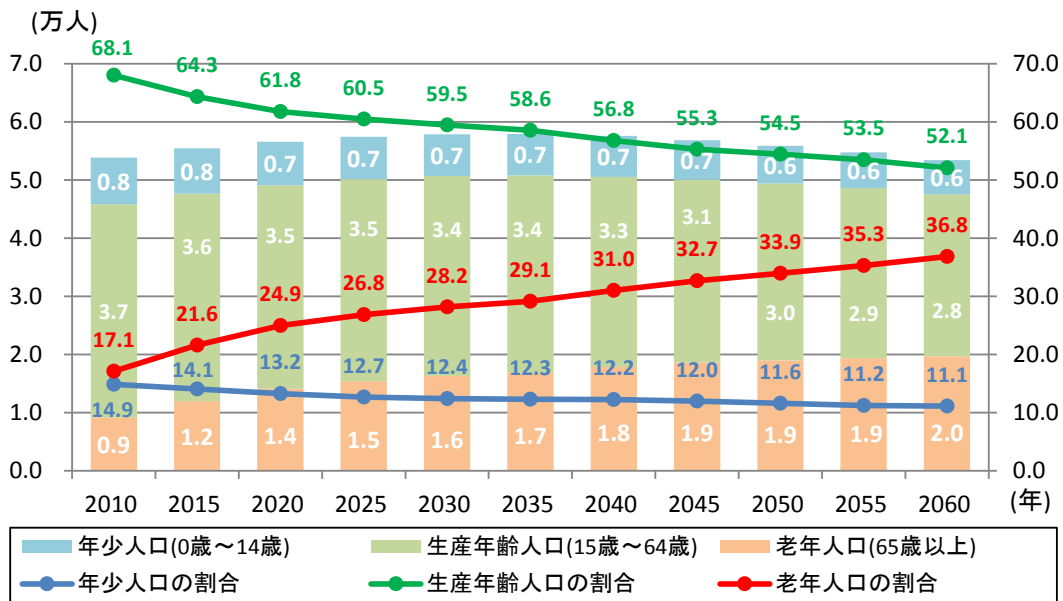


図 年齢3区分別人口の将来展望

表 年齢3区分別人口の将来展望

| | 2010 | 2015 | 2020 | 2025 | 2030 | 2035 | 2040 | 2045 | 2050 | 2055 | 2060 |
|-----------------|--------|--------|--------|--------|--------|--------|--------|--------|--------|--------|--------|
| 年少人口(0歳～14歳) | 8,000 | 7,799 | 7,497 | 7,277 | 7,156 | 7,122 | 7,042 | 6,811 | 6,489 | 6,149 | 5,925 |
| 生産年齢人口(15歳～64歳) | 36,657 | 35,684 | 34,978 | 34,732 | 34,417 | 33,936 | 32,710 | 31,458 | 30,432 | 29,274 | 27,844 |
| 老年人口(65歳以上) | 9,200 | 11,970 | 14,120 | 15,415 | 16,292 | 16,881 | 17,856 | 18,586 | 18,962 | 19,322 | 19,682 |
| 年少人口の割合 | 14.9 | 14.1 | 13.2 | 12.7 | 12.4 | 12.3 | 12.2 | 12.0 | 11.6 | 11.2 | 11.1 |
| 生産年齢人口の割合 | 68.1 | 64.3 | 61.8 | 60.5 | 59.5 | 58.6 | 56.8 | 55.3 | 54.5 | 53.5 | 52.1 |
| 老年人口の割合 | 17.1 | 21.6 | 24.9 | 26.8 | 28.2 | 29.1 | 31.0 | 32.7 | 33.9 | 35.3 | 36.8 |

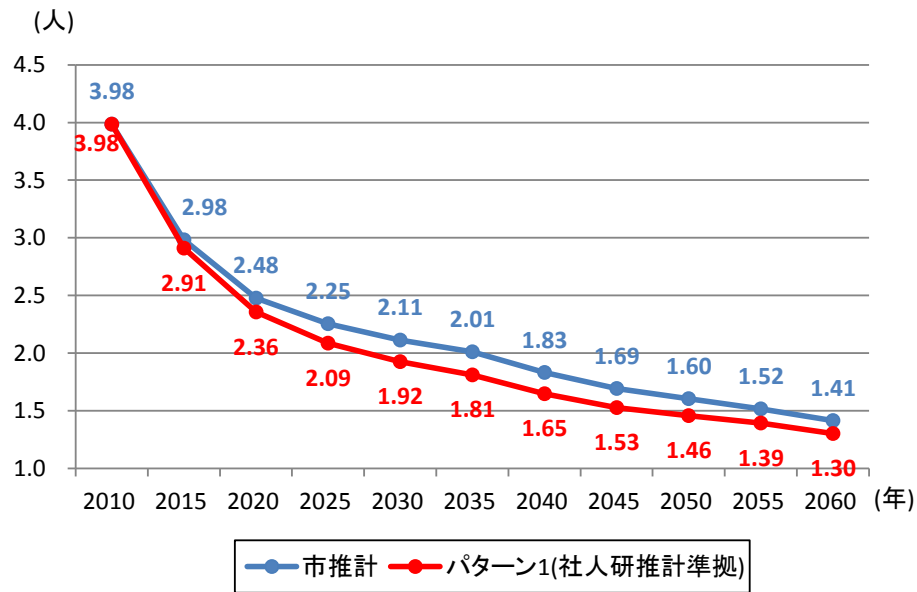


図 高齢者1人を支える生産年齢人口の将来展望

表 高齢者1人を支える生産年齢人口の将来展望

| | 2010 | 2015 | 2020 | 2025 | 2030 | 2035 | 2040 | 2045 | 2050 | 2055 | 2060 |
|----------------|------|------|------|------|------|------|------|------|------|------|------|
| 市推計 | 3.98 | 2.98 | 2.48 | 2.25 | 2.11 | 2.01 | 1.83 | 1.69 | 1.60 | 1.52 | 1.41 |
| パターン1(社人研推計準拠) | 3.98 | 2.91 | 2.36 | 2.09 | 1.92 | 1.81 | 1.65 | 1.53 | 1.46 | 1.39 | 1.30 |

6. おわりに

本市における人口は、現状では増加傾向にあるものの、人口減少に向けた人口構造の変化は既に進んでおり、2020年（平成32年）には高齢人口の増加および年少人口・生産年齢人口の減少により、市全体として減少に転じることが予測されています。よって、将来目標人口57,000人を実現する上で、人口減少をより効果的に抑制するためには、出産・子育てしやすい環境づくりを実現し、2040年（平成52年）時点で社人研において1.40人と想定されている出生率を1.60人まで向上させることが必要です。また、盛岡広域都市圏における住宅都市としての機能を維持するとともに、市民が望む生活・家庭環境を実現するための施策を促進し、20歳代～40歳代の転入を社人研による想定値より+4.0%増加させることが必要です。

しかし、人口減少対策の効果が発現するまでにはある程度の期間を要するため、継続的に状況に応じた施策を実施していかなければなりません。また、効果の発現後も同様に効果を維持していくための施策を実施していくことにより、人口の安定を目指す必要があります。

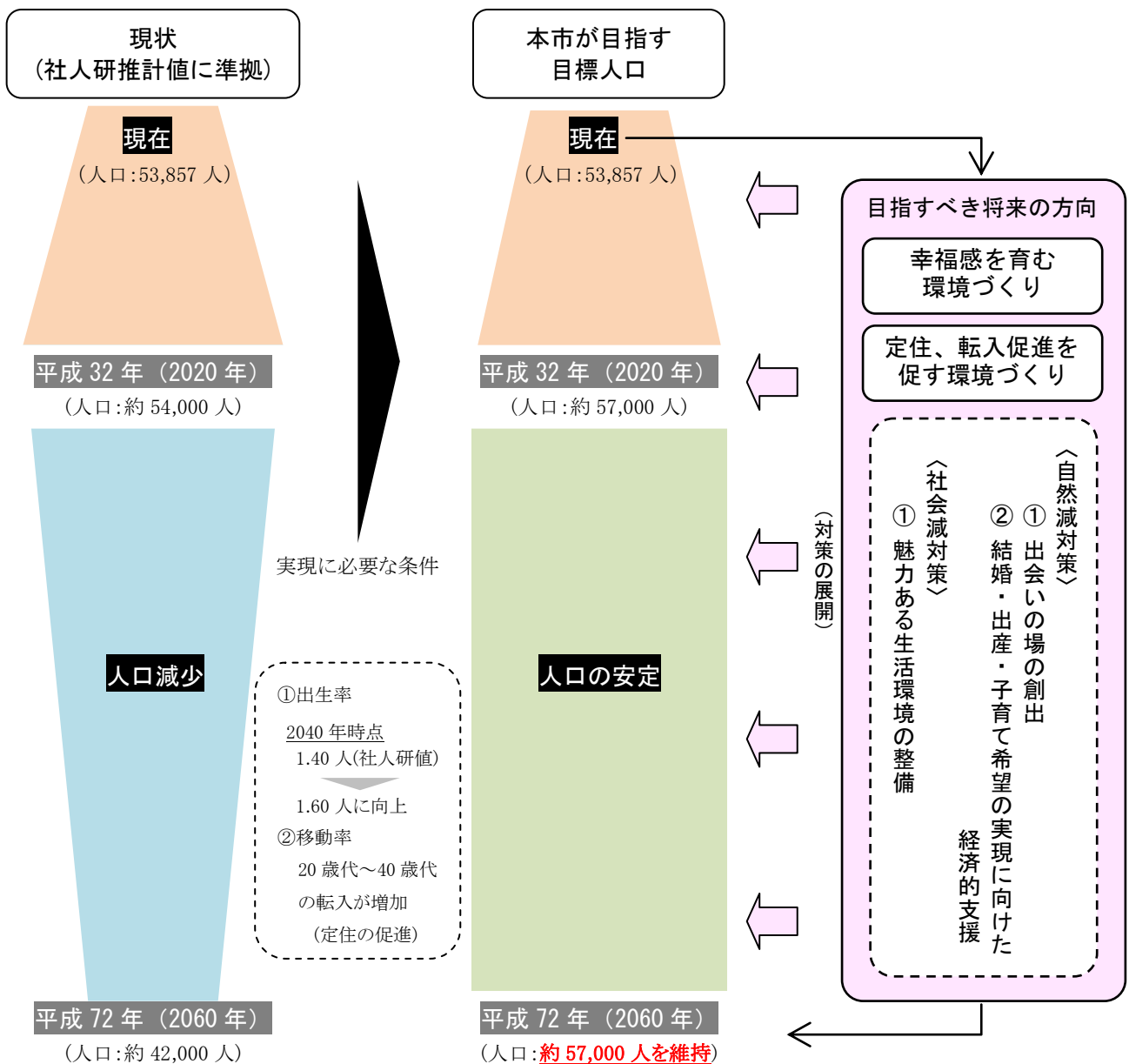


図 本市が目指す将来像イメージ