

図表4-75_基本料金を調整した場合の料金体系（流量係数1.00） 口径別（現行料金⇒調整前⇒調整）

◆算定要領に基づく料金体系の調整【基本料金の調整（1）】

【流量係数を1.00とした場合】

- 1 口径13・20の平均水量改定率を10%以下になるよう調整する
- 2 口径30～100で口径13・20の減額分を確保するため基本料金を30%程度引き上げる
- 3 平均水量改定率がすべての口径でマイナスにならないよう調整する
- 4 基本料金が口径13～20が50円、口径25～40が500円単位、口径50～100が1000円単位になるよう調整する

現行料金

口径	平均水量	基本水量	基本料金	従量料金	水道料金
13	9	5m ³ まで	990	140	1,550
20	17	5m ³ まで	1,314	140	2,994
25	39		1,094	140	6,554
30	38		1,571	140	6,891
40	182		5,428	140	30,908
50	248		8,476	140	43,196
75	714		18,952	140	118,912
100	746		33,523	140	137,963

調整前・パターン①

基本料金	従量料金	水道料金	改定率
700	115	1,735	11.94%
1,260	115	3,215	7.38%
1,810	115	6,295	-3.95%
2,690	115	7,060	2.45%
4,920	115	25,850	-16.36%
8,840	115	37,360	-13.51%
23,200	115	105,310	-11.44%
47,800	115	133,590	-3.17%

調整・パターン①

基本料金（調整）	
600	▲100円
1,250	（調整）
1,900	+ 90円
3,500	30.1%引き上げ
6,500	32.1%引き上げ
12,000	35.7%引き上げ
31,000	33.6%引き上げ
63,000	31.8%引き上げ

50円単位
50円単位
500円単位
500円単位
500円単位
1000円単位
1000円単位
1000円単位

現行料金

口径	平均水量	基本水量	基本料金	従量料金	水道料金
13	9	5m ³ まで	990	140	1,550
20	17	5m ³ まで	1,314	140	2,994
25	39		1,094	140	6,554
30	38		1,571	140	6,891
40	182		5,428	140	30,908
50	248		8,476	140	43,196
75	714		18,952	140	118,912
100	746		33,523	140	137,963

調整前・パターン②

基本料金	従量料金	水道料金	改定率
800	120	1,880	21.29%
1,300	120	3,340	11.56%
1,890	120	6,570	0.24%
2,810	120	7,370	6.95%
5,170	120	27,010	-12.61%
9,290	120	39,050	-9.60%
24,400	120	110,080	-7.43%
50,400	120	139,920	1.42%

調整・パターン②

基本料金（調整）	
600	▲200円
1,250	▲ 50円
1,900	（調整）
3,500	24.6%引き上げ
7,000	35.4%引き上げ
13,000	39.9%引き上げ
32,000	31.1%引き上げ
66,000	31.0%引き上げ

50円単位
50円単位
500円単位
500円単位
500円単位
500円単位
1000円単位
1000円単位
1000円単位

現行料金

口径	平均水量	基本水量	基本料金	従量料金	水道料金
13	9	5m ³ まで	990	140	1,550
20	17	5m ³ まで	1,314	140	2,994
25	39		1,094	140	6,554
30	38		1,571	140	6,891
40	182		5,428	140	30,908
50	248		8,476	140	43,196
75	714		18,952	140	118,912
100	746		33,523	140	137,963

調整前・パターン③

基本料金	従量料金	水道料金	改定率
800	125	1,925	24.19%
1,350	125	3,475	16.07%
1,960	125	6,835	4.29%
2,940	125	7,690	11.59%
5,410	125	28,160	-8.89%
9,740	125	40,740	-5.69%
25,600	125	114,850	-3.42%
53,000	125	146,250	6.01%

調整・パターン③

基本料金（調整）	
600	▲200円
1,300	▲ 50円
2,000	（調整）
3,500	19.0%引き上げ
7,500	38.6%引き上げ
13,000	33.5%引き上げ
34,000	32.8%引き上げ
69,000	30.2%引き上げ

50円単位
50円単位
500円単位
500円単位
500円単位
500円単位
1000円単位
1000円単位
1000円単位

図表4-77_算定期間における給水収益（流量係数1.00） 口径別基本料金・調整（1）

口径	13	20	25	30	40	50	75	100	999
件数	3,591	17,340	309	45	86	72	19	2	1

◆平成30年10月調定（定例）を基礎数値とした場合の試算

【流量係数を1.00とした場合】

1.5%基本料金調整前（税抜）	700	1,260	1,810	2,690	4,920	8,840	23,200	47,800	
1.5%基本料金・単価（税抜）	600	1,250	1,900	3,500	6,500	12,000	31,000	63,000	
1.5%基本料金・合計（税抜）	2,154,600	21,675,000	587,100	157,500	559,000	864,000	589,000	126,000	
1.5%従量料金・単価（税抜）	115	115	115	115	115	115	115	115	
1.5%従量料金・合計（税抜）	3,871,015	32,956,815	1,400,585	189,980	1,802,625	1,992,950	1,478,210	171,465	
口径別総水量	33,661	286,581	12,179	1,652	15,675	17,330	12,854	1,491	
調整後・給水収益	6,025,615	54,631,815	1,987,685	347,480	2,361,625	2,856,950	2,067,210	297,465	70,575,845
【現行料金との差】 給水収益	△ 323,035	3,025,115	△ 55,421	45,505	△ 299,683	△ 179,522	△ 92,438	21,679	2,142,200

2.0%基本料金調整前（税抜）	800	1,300	1,890	2,810	5,170	9,290	24,400	50,400	
2.0%基本料金・単価（税抜）	600	1,250	1,900	3,500	7,000	13,000	32,000	66,000	
2.0%基本料金・合計（税抜）	2,154,600	21,675,000	587,100	157,500	602,000	936,000	608,000	132,000	
2.0%従量料金・単価（税抜）	120	120	120	120	120	120	120	120	
2.0%従量料金・合計（税抜）	4,039,320	34,389,720	1,461,480	198,240	1,881,000	2,079,600	1,542,480	178,920	
口径別総水量	33,661	286,581	12,179	1,652	15,675	17,330	12,854	1,491	
調整後・給水収益	6,193,920	56,064,720	2,048,580	355,740	2,483,000	3,015,600	2,150,480	310,920	72,622,960
【現行料金との差】 給水収益	△ 154,730	4,458,020	5,474	53,765	△ 178,308	△ 20,872	△ 9,168	35,134	4,189,315

2.5%基本料金調整前（税抜）	800	1,350	1,960	2,940	5,410	9,740	25,600	53,000	
2.5%基本料金・単価（税抜）	600	1,300	2,000	3,500	7,500	13,000	34,000	69,000	
2.5%基本料金・合計（税抜）	2,154,600	22,542,000	618,000	157,500	645,000	936,000	646,000	138,000	
2.5%従量料金・単価（税抜）	125	125	125	125	125	125	125	125	
2.5%従量料金・合計（税抜）	4,207,625	35,822,625	1,522,375	206,500	1,959,375	2,166,250	1,606,750	186,375	
口径別総水量	33,661	286,581	12,179	1,652	15,675	17,330	12,854	1,491	
調整後・給水収益	6,362,225	58,364,625	2,140,375	364,000	2,604,375	3,102,250	2,252,750	324,375	75,514,975
【現行料金との差】 給水収益	13,575	6,757,925	97,269	62,025	△ 56,933	65,778	93,102	48,589	7,081,330

現行基本料金・単価（税抜）	990	1,314	1,094	1,571	5,428	8,476	18,952	33,523	
現行基本料金・合計（税抜）	3,555,090	22,784,760	338,046	70,695	466,808	610,272	360,088	67,046	
現行従量料金・単価（税抜）	140	140	140	140	140	140	140	140	
現行従量料金・合計（税抜）	2,793,560	28,821,940	1,705,060	231,280	2,194,500	2,426,200	1,799,560	208,740	
口径別総水量	33,661	286,581	12,179	1,652	15,675	17,330	12,854	1,491	
基本水量内水量	3,902	6,845							
基本水量外件数	1961	14773							
超過水量	19,954	205,871							
現行料金・給水収益	6,348,650	51,606,700	2,043,106	301,975	2,661,308	3,036,472	2,159,648	275,786	68,433,645

図表4-77_算定期間における給水収益（流量係数1.00） 口径別基本料金・調整（1）

◆平成30年10月調定（定例）を基礎数値とした場合の料金算定期間内の給水収益の試算 【流量係数を1.00とした場合】

資産維持率1.5%	H31	H32	H33	H34	合計	平均改定率
基本料金（税抜）	320,546,400	320,546,400	320,546,400	320,546,400	1,282,185,600	算定期間内の増収益 87,983,600
有収水量	4,748,000	4,761,000	4,747,000	4,746,000	2,185,230,000	
従量料金*115	546,020,000	547,515,000	545,905,000	545,790,000	2,185,230,000	
合計	866,566,400	868,061,400	866,451,400	866,336,400	3,467,415,600	
供給単価	182.5	182.3	182.5	182.5	182.5	2.60%

資産維持率2.0%	H31	H32	H33	H34	合計	平均改定率
基本料金（税抜）	322,226,400	322,226,400	322,226,400	322,226,400	1,288,905,600	算定期間内の増収益 189,713,600
有収水量	4,748,000	4,761,000	4,747,000	4,746,000	2,280,240,000	
従量料金*120	569,760,000	571,320,000	569,640,000	569,520,000	2,280,240,000	
合計	891,986,400	893,546,400	891,866,400	891,746,400	3,569,145,600	
供給単価	187.9	187.7	187.9	187.9	187.8	5.61%

資産維持率2.5%	H31	H32	H33	H34	合計	平均改定率
基本料金（税抜）	334,045,200	334,045,200	334,045,200	334,045,200	1,336,180,800	算定期間内の増収益 331,998,800
有収水量	4,748,000	4,761,000	4,747,000	4,746,000	2,375,250,000	
従量料金*125	593,500,000	595,125,000	593,375,000	593,250,000	2,375,250,000	
合計	927,545,200	929,170,200	927,420,200	927,295,200	3,711,430,800	
供給単価	195.4	195.2	195.4	195.4	195.3	9.82%

現行	H31	H32	H33	H34	合計
基本料金（税抜）	339,033,660	339,033,660	339,033,660	339,033,660	1,356,134,640
有収水量	4,748,000	4,761,000	4,747,000	4,746,000	2,023,297,360
従量料金*140差引	505,379,340	507,691,340	505,202,340	505,024,340	2,023,297,360
合計	844,413,000	846,725,000	844,236,000	844,058,000	3,379,432,000
供給単価	177.8	177.8	177.8	177.8	177.8

図表4-75_基本料金を調整した場合の料金体系（流量係数1.00） 口径別（現行料金⇒調整⇒再調整）

◆算定要領に基づく料金体系の調整【基本料金の調整（2）】

- 1 口径13・20の平均水量改定率を10%以下になるよう調整する
- 2 口径30～100で口径13・20の減額分を確保するため基本料金を30%程度引き上げる
- 3 平均水量改定率がすべての口径でマイナスにならないよう調整する
- 4 基本料金が口径13～20が50円、口径25～40が500円単位、口径50～100が1000円単位になるよう調整する

【流量係数を1.00とした場合】

パターン③で要再調整

OK

全パターンで要再調整

OK

現行料金

口径	平均水量	基本水量	基本料金	従量料金	水道料金
13	9	5m ³ まで	990	140	1,550
20	17	5m ³ まで	1,314	140	2,994
25	39		1,094	140	6,554
30	38		1,571	140	6,891
40	182		5,428	140	30,908
50	248		8,476	140	43,196
75	714		18,952	140	118,912
100	746		33,523	140	137,963

調整・パターン①

基本料金	従量料金	水道料金	改定率
600	115	1,635	5.48%
1,250	115	3,205	7.05%
1,900	115	6,385	-2.58%
3,500	115	7,870	14.21%
6,500	115	27,430	-11.25%
12,000	115	40,520	-6.20%
31,000	115	113,110	-4.88%
63,000	115	148,790	7.85%

再調整・パターン①

基本料金（調整）	

50円単位
50円単位
500円単位
500円単位
500円単位
1000円単位
1000円単位
1000円単位

現行料金

口径	平均水量	基本水量	基本料金	従量料金	水道料金
13	9	5m ³ まで	990	140	1,550
20	17	5m ³ まで	1,314	140	2,994
25	39		1,094	140	6,554
30	38		1,571	140	6,891
40	182		5,428	140	30,908
50	248		8,476	140	43,196
75	714		18,952	140	118,912
100	746		33,523	140	137,963

調整・パターン②

基本料金	従量料金	水道料金	改定率
600	120	1,680	8.39%
1,250	120	3,290	9.89%
1,900	120	6,580	0.40%
3,500	120	8,060	16.96%
7,000	120	28,840	-6.69%
13,000	120	42,760	-1.01%
32,000	120	117,680	-1.04%
66,000	120	155,520	12.73%

再調整・パターン②

基本料金（調整）	

50円単位
50円単位
500円単位
500円単位
500円単位
1000円単位
1000円単位
1000円単位

現行料金

口径	平均水量	基本水量	基本料金	従量料金	水道料金
13	9	5m ³ まで	990	140	1,550
20	17	5m ³ まで	1,314	140	2,994
25	39		1,094	140	6,554
30	38		1,571	140	6,891
40	182		5,428	140	30,908
50	248		8,476	140	43,196
75	714		18,952	140	118,912
100	746		33,523	140	137,963

調整・パターン③

基本料金	従量料金	水道料金	改定率
600	125	1,725	11.29%
1,300	125	3,425	14.40%
2,000	125	6,875	4.90%
3,500	125	8,250	19.72%
7,500	125	30,250	-2.13%
13,000	125	44,000	1.86%
34,000	125	123,250	3.65%
69,000	125	162,250	17.60%

再調整・パターン③

基本料金（調整）	

50円単位
50円単位
500円単位
500円単位
500円単位
1000円単位
1000円単位
1000円単位

図表4-79_新料金体系表（調整後）（流量係数1.00） 口径13ミリ

◆調整（1）の料金体系による料金早見表

【流量係数を1.00とした場合】

[口径13mm]

使用 水量 (m ³)	現行	パターン① 従量料金 115円				パターン② 従量料金 120円				パターン③ 従量料金 125円				件数
	水道料金 A	水道料金 ①	差額 ①-A	【参考・口座割引】		水道料金 ②	差額 ②-A	【参考・口座割引】		水道料金 ③	差額 ③-A	【参考・口座割引】		
				割引後	差額			割引後	差額			割引後	差額	
0	990	600	△ 390	550	△ 440	600	△ 390	550	△ 440	600	△ 390	550	△ 440	331
1	990	715	△ 275	665	△ 325	720	△ 270	670	△ 320	725	△ 265	675	△ 315	221
2	990	830	△ 160	780	△ 210	840	△ 150	790	△ 200	850	△ 140	800	△ 190	257
3	990	945	△ 45	895	△ 95	960	△ 30	910	△ 80	975	△ 15	925	△ 65	262
4	990	1,060	70	1,010	20	1,080	90	1,030	40	1,100	110	1,050	60	276
5	990	1,175	185	1,125	135	1,200	210	1,150	160	1,225	235	1,175	185	255
6	1,130	1,290	160	1,240	110	1,320	190	1,270	140	1,350	220	1,300	170	219
7	1,270	1,405	135	1,355	85	1,440	170	1,390	120	1,475	205	1,425	155	203
8	1,410	1,520	110	1,470	60	1,560	150	1,510	100	1,600	190	1,550	140	162
9	1,550	1,635	85	1,585	35	1,680	130	1,630	80	1,725	175	1,675	125	120
10	1,690	1,750	60	1,700	10	1,800	110	1,750	60	1,850	160	1,800	110	120
11	1,830	1,865	35	1,815	△ 15	1,920	90	1,870	40	1,975	145	1,925	95	105
12	1,970	1,980	10	1,930	△ 40	2,040	70	1,990	20	2,100	130	2,050	80	89
13	2,110	2,095	△ 15	2,045	△ 65	2,160	50	2,110	0	2,225	115	2,175	65	72
14	2,250	2,210	△ 40	2,160	△ 90	2,280	30	2,230	△ 20	2,350	100	2,300	50	92
15	2,390	2,325	△ 65	2,275	△ 115	2,400	10	2,350	△ 40	2,475	85	2,425	35	82
16	2,530	2,440	△ 90	2,390	△ 140	2,520	△ 10	2,470	△ 60	2,600	70	2,550	20	68
17	2,670	2,555	△ 115	2,505	△ 165	2,640	△ 30	2,590	△ 80	2,725	55	2,675	5	55
18	2,810	2,670	△ 140	2,620	△ 190	2,760	△ 50	2,710	△ 100	2,850	40	2,800	△ 10	58
19	2,950	2,785	△ 165	2,735	△ 215	2,880	△ 70	2,830	△ 120	2,975	25	2,925	△ 25	48
20	3,090	2,900	△ 190	2,850	△ 240	3,000	△ 90	2,950	△ 140	3,100	10	3,050	△ 40	49
21	3,230	3,015	△ 215	2,965	△ 265	3,120	△ 110	3,070	△ 160	3,225	△ 5	3,175	△ 55	
22	3,370	3,130	△ 240	3,080	△ 290	3,240	△ 130	3,190	△ 180	3,350	△ 20	3,300	△ 70	
23	3,510	3,245	△ 265	3,195	△ 315	3,360	△ 150	3,310	△ 200	3,475	△ 35	3,425	△ 85	
24	3,650	3,360	△ 290	3,310	△ 340	3,480	△ 170	3,430	△ 220	3,600	△ 50	3,550	△ 100	
25	3,790	3,475	△ 315	3,425	△ 365	3,600	△ 190	3,550	△ 240	3,725	△ 65	3,675	△ 115	
26	3,930	3,590	△ 340	3,540	△ 390	3,720	△ 210	3,670	△ 260	3,850	△ 80	3,800	△ 130	
27	4,070	3,705	△ 365	3,655	△ 415	3,840	△ 230	3,790	△ 280	3,975	△ 95	3,925	△ 145	
28	4,210	3,820	△ 390	3,770	△ 440	3,960	△ 250	3,910	△ 300	4,100	△ 110	4,050	△ 160	
29	4,350	3,935	△ 415	3,885	△ 465	4,080	△ 270	4,030	△ 320	4,225	△ 125	4,175	△ 175	
30	4,490	4,050	△ 440	4,000	△ 490	4,200	△ 290	4,150	△ 340	4,350	△ 140	4,300	△ 190	
40	5,890	5,200	△ 690	5,150	△ 740	5,400	△ 490	5,350	△ 540	5,600	△ 290	5,550	△ 340	
50	7,290	6,350	△ 940	6,300	△ 990	6,600	△ 690	6,550	△ 740	6,850	△ 440	6,800	△ 490	
100	14,290	12,100	△ 2,190	12,050	△ 2,240	12,600	△ 1,690	12,550	△ 1,740	13,100	△ 1,190	13,050	△ 1,240	

図表4-79_新料金体系表（調整後）（流量係数1.00） 口径20ミリ

◆調整（1）の料金体系による料金早見表

【流量係数を1.00とした場合】

[口径20mm]

使用 水量 (m ³)	現行	パターン① 従量料金 115円				パターン② 従量料金 120円				パターン③ 従量料金 125円				件数
	水道料金 A	水道料金 ①	差額 ①-A	【参考・口座割引】		水道料金 ②	差額 ②-A	【参考・口座割引】		水道料金 ③	差額 ③-A	【参考・口座割引】		
				割引後	差額			割引後	差額			割引後	差額	
0	1,314	1,250	△ 64	1,200	△ 114	1,250	△ 64	1,200	△ 114	1,300	△ 14	1,250	△ 64	425
1	1,314	1,365	51	1,315	1	1,370	56	1,320	6	1,425	111	1,375	61	298
2	1,314	1,480	166	1,430	116	1,490	176	1,440	126	1,550	236	1,500	186	276
3	1,314	1,595	281	1,545	231	1,610	296	1,560	246	1,675	361	1,625	311	418
4	1,314	1,710	396	1,660	346	1,730	416	1,680	366	1,800	486	1,750	436	496
5	1,314	1,825	511	1,775	461	1,850	536	1,800	486	1,925	611	1,875	561	549
6	1,454	1,940	486	1,890	436	1,970	516	1,920	466	2,050	596	2,000	546	527
7	1,594	2,055	461	2,005	411	2,090	496	2,040	446	2,175	581	2,125	531	583
8	1,734	2,170	436	2,120	386	2,210	476	2,160	426	2,300	566	2,250	516	563
9	1,874	2,285	411	2,235	361	2,330	456	2,280	406	2,425	551	2,375	501	616
10	2,014	2,400	386	2,350	336	2,450	436	2,400	386	2,550	536	2,500	486	620
11	2,154	2,515	361	2,465	311	2,570	416	2,520	366	2,675	521	2,625	471	603
12	2,294	2,630	336	2,580	286	2,690	396	2,640	346	2,800	506	2,750	456	649
13	2,434	2,745	311	2,695	261	2,810	376	2,760	326	2,925	491	2,875	441	702
14	2,574	2,860	286	2,810	236	2,930	356	2,880	306	3,050	476	3,000	426	714
15	2,714	2,975	261	2,925	211	3,050	336	3,000	286	3,175	461	3,125	411	708
16	2,854	3,090	236	3,040	186	3,170	316	3,120	266	3,300	446	3,250	396	652
17	2,994	3,205	211	3,155	161	3,290	296	3,240	246	3,425	431	3,375	381	700
18	3,134	3,320	186	3,270	136	3,410	276	3,360	226	3,550	416	3,500	366	623
19	3,274	3,435	161	3,385	111	3,530	256	3,480	206	3,675	401	3,625	351	641
20	3,414	3,550	136	3,500	86	3,650	236	3,600	186	3,800	386	3,750	336	592
21	3,554	3,665	111	3,615	61	3,770	216	3,720	166	3,925	371	3,875	321	614
22	3,694	3,780	86	3,730	36	3,890	196	3,840	146	4,050	356	4,000	306	491
23	3,834	3,895	61	3,845	11	4,010	176	3,960	126	4,175	341	4,125	291	465
24	3,974	4,010	36	3,960	△ 14	4,130	156	4,080	106	4,300	326	4,250	276	396
25	4,114	4,125	11	4,075	△ 39	4,250	136	4,200	86	4,425	311	4,375	261	378
26	4,254	4,240	△ 14	4,190	△ 64	4,370	116	4,320	66	4,550	296	4,500	246	367
27	4,394	4,355	△ 39	4,305	△ 89	4,490	96	4,440	46	4,675	281	4,625	231	282
28	4,534	4,470	△ 64	4,420	△ 114	4,610	76	4,560	26	4,800	266	4,750	216	248
29	4,674	4,585	△ 89	4,535	△ 139	4,730	56	4,680	6	4,925	251	4,875	201	214
30	4,814	4,700	△ 114	4,650	△ 164	4,850	36	4,800	△ 14	5,050	236	5,000	186	187
40	6,214	5,850	△ 364	5,800	△ 414	6,050	△ 164	6,000	△ 214	6,300	86	6,250	36	65
50	7,614	7,000	△ 614	6,950	△ 664	7,250	△ 364	7,200	△ 414	7,550	△ 64	7,500	△ 114	21
100	14,614	12,750	△ 1,864	12,700	△ 1,914	13,250	△ 1,364	13,200	△ 1,414	13,800	△ 814	13,750	△ 864	

図表4-79_新料金体系表（調整後）（流量係数1.00） 口径25ミリ

◆調整（1）の料金体系による料金早見表

【流量係数を1.00とした場合】

[口径25mm]

使用 水量 (m ³)	現行	パターン① 従量料金 115円				パターン② 従量料金 120円				パターン③ 従量料金 125円			
	水道料金 A	水道料金 ①	差額 ①-A	【参考・口座割引】		水道料金 ②	差額 ②-A	【参考・口座割引】		水道料金 ③	差額 ③-A	【参考・口座割引】	
				割引後	差額			割引後	差額			割引後	差額
0	1,094	1,900	806	1,850	756	1,900	806	1,850	756	2,000	906	1,950	856
1	1,234	2,015	781	1,965	731	2,020	786	1,970	736	2,125	891	2,075	841
2	1,374	2,130	756	2,080	706	2,140	766	2,090	716	2,250	876	2,200	826
3	1,514	2,245	731	2,195	681	2,260	746	2,210	696	2,375	861	2,325	811
4	1,654	2,360	706	2,310	656	2,380	726	2,330	676	2,500	846	2,450	796
5	1,794	2,475	681	2,425	631	2,500	706	2,450	656	2,625	831	2,575	781
6	1,934	2,590	656	2,540	606	2,620	686	2,570	636	2,750	816	2,700	766
7	2,074	2,705	631	2,655	581	2,740	666	2,690	616	2,875	801	2,825	751
8	2,214	2,820	606	2,770	556	2,860	646	2,810	596	3,000	786	2,950	736
9	2,354	2,935	581	2,885	531	2,980	626	2,930	576	3,125	771	3,075	721
10	2,494	3,050	556	3,000	506	3,100	606	3,050	556	3,250	756	3,200	706
11	2,634	3,165	531	3,115	481	3,220	586	3,170	536	3,375	741	3,325	691
12	2,774	3,280	506	3,230	456	3,340	566	3,290	516	3,500	726	3,450	676
13	2,914	3,395	481	3,345	431	3,460	546	3,410	496	3,625	711	3,575	661
14	3,054	3,510	456	3,460	406	3,580	526	3,530	476	3,750	696	3,700	646
15	3,194	3,625	431	3,575	381	3,700	506	3,650	456	3,875	681	3,825	631
16	3,334	3,740	406	3,690	356	3,820	486	3,770	436	4,000	666	3,950	616
17	3,474	3,855	381	3,805	331	3,940	466	3,890	416	4,125	651	4,075	601
18	3,614	3,970	356	3,920	306	4,060	446	4,010	396	4,250	636	4,200	586
19	3,754	4,085	331	4,035	281	4,180	426	4,130	376	4,375	621	4,325	571
20	3,894	4,200	306	4,150	256	4,300	406	4,250	356	4,500	606	4,450	556
25	4,594	4,775	181	4,725	131	4,900	306	4,850	256	5,125	531	5,075	481
30	5,294	5,350	56	5,300	6	5,500	206	5,450	156	5,750	456	5,700	406
35	5,994	5,925	△ 69	5,875	△ 119	6,100	106	6,050	56	6,375	381	6,325	331
40	6,694	6,500	△ 194	6,450	△ 244	6,700	6	6,650	△ 44	7,000	306	6,950	256
45	7,394	7,075	△ 319	7,025	△ 369	7,300	△ 94	7,250	△ 144	7,625	231	7,575	181
50	8,094	7,650	△ 444	7,600	△ 494	7,900	△ 194	7,850	△ 244	8,250	156	8,200	106
60	9,494	8,800	△ 694	8,750	△ 744	9,100	△ 394	9,050	△ 444	9,500	6	9,450	△ 44
70	10,894	9,950	△ 944	9,900	△ 994	10,300	△ 594	10,250	△ 644	10,750	△ 144	10,700	△ 194
80	12,294	11,100	△ 1,194	11,050	△ 1,244	11,500	△ 794	11,450	△ 844	12,000	△ 294	11,950	△ 344
90	13,694	12,250	△ 1,444	12,200	△ 1,494	12,700	△ 994	12,650	△ 1,044	13,250	△ 444	13,200	△ 494
100	15,094	13,400	△ 1,694	13,350	△ 1,744	13,900	△ 1,194	13,850	△ 1,244	14,500	△ 594	14,450	△ 644

図表4-79_新料金体系表（調整後）（流量係数1.00） 口径30ミリ

◆調整（1）の料金体系による料金早見表

【流量係数を1.00とした場合】

[口径30mm]

使用 水量 (m ³)	現行	パターン① 従量料金 115円				パターン② 従量料金 120円				パターン③ 従量料金 125円			
	水道料金 A	水道料金 ①	差額 ①-A	【参考・口座割引】		水道料金 ②	差額 ②-A	【参考・口座割引】		水道料金 ③	差額 ③-A	【参考・口座割引】	
				割引後	差額			割引後	差額			割引後	差額
0	1,571	3,500	1,929	3,450	1,879	3,500	1,929	3,450	1,879	3,500	1,929	3,450	1,879
1	1,711	3,615	1,904	3,565	1,854	3,620	1,909	3,570	1,859	3,625	1,914	3,575	1,864
2	1,851	3,730	1,879	3,680	1,829	3,740	1,889	3,690	1,839	3,750	1,899	3,700	1,849
3	1,991	3,845	1,854	3,795	1,804	3,860	1,869	3,810	1,819	3,875	1,884	3,825	1,834
4	2,131	3,960	1,829	3,910	1,779	3,980	1,849	3,930	1,799	4,000	1,869	3,950	1,819
5	2,271	4,075	1,804	4,025	1,754	4,100	1,829	4,050	1,779	4,125	1,854	4,075	1,804
6	2,411	4,190	1,779	4,140	1,729	4,220	1,809	4,170	1,759	4,250	1,839	4,200	1,789
7	2,551	4,305	1,754	4,255	1,704	4,340	1,789	4,290	1,739	4,375	1,824	4,325	1,774
8	2,691	4,420	1,729	4,370	1,679	4,460	1,769	4,410	1,719	4,500	1,809	4,450	1,759
9	2,831	4,535	1,704	4,485	1,654	4,580	1,749	4,530	1,699	4,625	1,794	4,575	1,744
10	2,971	4,650	1,679	4,600	1,629	4,700	1,729	4,650	1,679	4,750	1,779	4,700	1,729
20	4,371	5,800	1,429	5,750	1,379	5,900	1,529	5,850	1,479	6,000	1,629	5,950	1,579
30	5,771	6,950	1,179	6,900	1,129	7,100	1,329	7,050	1,279	7,250	1,479	7,200	1,429
40	7,171	8,100	929	8,050	879	8,300	1,129	8,250	1,079	8,500	1,329	8,450	1,279
50	8,571	9,250	679	9,200	629	9,500	929	9,450	879	9,750	1,179	9,700	1,129
60	9,971	10,400	429	10,350	379	10,700	729	10,650	679	11,000	1,029	10,950	979
70	11,371	11,550	179	11,500	129	11,900	529	11,850	479	12,250	879	12,200	829
80	12,771	12,700	△ 71	12,650	△ 121	13,100	329	13,050	279	13,500	729	13,450	679
90	14,171	13,850	△ 321	13,800	△ 371	14,300	129	14,250	79	14,750	579	14,700	529
100	15,571	15,000	△ 571	14,950	△ 621	15,500	△ 71	15,450	△ 121	16,000	429	15,950	379
110	16,971	16,150	△ 821	16,100	△ 871	16,700	△ 271	16,650	△ 321	17,250	279	17,200	229
120	18,371	17,300	△ 1,071	17,250	△ 1,121	17,900	△ 471	17,850	△ 521	18,500	129	18,450	79
130	19,771	18,450	△ 1,321	18,400	△ 1,371	19,100	△ 671	19,050	△ 721	19,750	△ 21	19,700	△ 71
140	21,171	19,600	△ 1,571	19,550	△ 1,621	20,300	△ 871	20,250	△ 921	21,000	△ 171	20,950	△ 221
150	22,571	20,750	△ 1,821	20,700	△ 1,871	21,500	△ 1,071	21,450	△ 1,121	22,250	△ 321	22,200	△ 371
160	23,971	21,900	△ 2,071	21,850	△ 2,121	22,700	△ 1,271	22,650	△ 1,321	23,500	△ 471	23,450	△ 521
170	25,371	23,050	△ 2,321	23,000	△ 2,371	23,900	△ 1,471	23,850	△ 1,521	24,750	△ 621	24,700	△ 671
180	26,771	24,200	△ 2,571	24,150	△ 2,621	25,100	△ 1,671	25,050	△ 1,721	26,000	△ 771	25,950	△ 821
190	28,171	25,350	△ 2,821	25,300	△ 2,871	26,300	△ 1,871	26,250	△ 1,921	27,250	△ 921	27,200	△ 971
200	29,571	26,500	△ 3,071	26,450	△ 3,121	27,500	△ 2,071	27,450	△ 2,121	28,500	△ 1,071	28,450	△ 1,121

図表4-79_新料金体系表（調整後）（流量係数1.00） 口径40ミリ

◆調整（1）の料金体系による料金早見表

【流量係数を1.00とした場合】

[口径40mm]

使用 水量 (m ³)	現行	パターン① 従量料金 115円				パターン② 従量料金 120円				パターン③ 従量料金 125円			
	水道料金 A	水道料金 ①	差額 ①-A	【参考・口座割引】		水道料金 ②	差額 ②-A	【参考・口座割引】		水道料金 ③	差額 ③-A	【参考・口座割引】	
				割引後	差額			割引後	差額			割引後	差額
0	5,428	6,500	1,072	6,450	1,022	7,000	1,572	6,950	1,522	7,500	2,072	7,450	2,022
1	5,568	6,615	1,047	6,565	997	7,120	1,552	7,070	1,502	7,625	2,057	7,575	2,007
2	5,708	6,730	1,022	6,680	972	7,240	1,532	7,190	1,482	7,750	2,042	7,700	1,992
3	5,848	6,845	997	6,795	947	7,360	1,512	7,310	1,462	7,875	2,027	7,825	1,977
4	5,988	6,960	972	6,910	922	7,480	1,492	7,430	1,442	8,000	2,012	7,950	1,962
5	6,128	7,075	947	7,025	897	7,600	1,472	7,550	1,422	8,125	1,997	8,075	1,947
6	6,268	7,190	922	7,140	872	7,720	1,452	7,670	1,402	8,250	1,982	8,200	1,932
7	6,408	7,305	897	7,255	847	7,840	1,432	7,790	1,382	8,375	1,967	8,325	1,917
8	6,548	7,420	872	7,370	822	7,960	1,412	7,910	1,362	8,500	1,952	8,450	1,902
9	6,688	7,535	847	7,485	797	8,080	1,392	8,030	1,342	8,625	1,937	8,575	1,887
10	6,828	7,650	822	7,600	772	8,200	1,372	8,150	1,322	8,750	1,922	8,700	1,872
20	8,228	8,800	572	8,750	522	9,400	1,172	9,350	1,122	10,000	1,772	9,950	1,722
30	9,628	9,950	322	9,900	272	10,600	972	10,550	922	11,250	1,622	11,200	1,572
40	11,028	11,100	72	11,050	22	11,800	772	11,750	722	12,500	1,472	12,450	1,422
50	12,428	12,250	△ 178	12,200	△ 228	13,000	572	12,950	522	13,750	1,322	13,700	1,272
60	13,828	13,400	△ 428	13,350	△ 478	14,200	372	14,150	322	15,000	1,172	14,950	1,122
70	15,228	14,550	△ 678	14,500	△ 728	15,400	172	15,350	122	16,250	1,022	16,200	972
80	16,628	15,700	△ 928	15,650	△ 978	16,600	△ 28	16,550	△ 78	17,500	872	17,450	822
90	18,028	16,850	△ 1,178	16,800	△ 1,228	17,800	△ 228	17,750	△ 278	18,750	722	18,700	672
100	19,428	18,000	△ 1,428	17,950	△ 1,478	19,000	△ 428	18,950	△ 478	20,000	572	19,950	522
150	26,428	23,750	△ 2,678	23,700	△ 2,728	25,000	△ 1,428	24,950	△ 1,478	26,250	△ 178	26,200	△ 228
200	33,428	29,500	△ 3,928	29,450	△ 3,978	31,000	△ 2,428	30,950	△ 2,478	32,500	△ 928	32,450	△ 978
250	40,428	35,250	△ 5,178	35,200	△ 5,228	37,000	△ 3,428	36,950	△ 3,478	38,750	△ 1,678	38,700	△ 1,728
300	47,428	41,000	△ 6,428	40,950	△ 6,478	43,000	△ 4,428	42,950	△ 4,478	45,000	△ 2,428	44,950	△ 2,478
350	54,428	46,750	△ 7,678	46,700	△ 7,728	49,000	△ 5,428	48,950	△ 5,478	51,250	△ 3,178	51,200	△ 3,228
400	61,428	52,500	△ 8,928	52,450	△ 8,978	55,000	△ 6,428	54,950	△ 6,478	57,500	△ 3,928	57,450	△ 3,978
450	68,428	58,250	△ 10,178	58,200	△ 10,228	61,000	△ 7,428	60,950	△ 7,478	63,750	△ 4,678	63,700	△ 4,728
500	75,428	64,000	△ 11,428	63,950	△ 11,478	67,000	△ 8,428	66,950	△ 8,478	70,000	△ 5,428	69,950	△ 5,478
600	89,428	75,500	△ 13,928	75,450	△ 13,978	79,000	△ 10,428	78,950	△ 10,478	82,500	△ 6,928	82,450	△ 6,978
700	103,428	87,000	△ 16,428	86,950	△ 16,478	91,000	△ 12,428	90,950	△ 12,478	95,000	△ 8,428	94,950	△ 8,478
800	117,428	98,500	△ 18,928	98,450	△ 18,978	103,000	△ 14,428	102,950	△ 14,478	107,500	△ 9,928	107,450	△ 9,978
900	131,428	110,000	△ 21,428	109,950	△ 21,478	115,000	△ 16,428	114,950	△ 16,478	120,000	△ 11,428	119,950	△ 11,478
1,000	145,428	121,500	△ 23,928	121,450	△ 23,978	127,000	△ 18,428	126,950	△ 18,478	132,500	△ 12,928	132,450	△ 12,978

図表4-79_新料金体系表（調整後）（流量係数1.00） 口径50ミリ

◆調整（1）の料金体系による料金早見表

【流量係数を1.00とした場合】

【口径50mm】

使用 水量 (m ³)	現行	パターン① 従量料金 115円				パターン② 従量料金 120円				パターン③ 従量料金 125円			
	水道料金 A	水道料金 ①	差額 ①-A	【参考・口座割引】		水道料金 ②	差額 ②-A	【参考・口座割引】		水道料金 ③	差額 ③-A	【参考・口座割引】	
				割引後	差額			割引後	差額			割引後	差額
0	8,476	12,000	3,524	11,950	3,474	13,000	4,524	12,950	4,474	13,000	4,524	12,950	4,474
50	15,476	17,750	2,274	17,700	2,224	19,000	3,524	18,950	3,474	19,250	3,774	19,200	3,724
100	22,476	23,500	1,024	23,450	974	25,000	2,524	24,950	2,474	25,500	3,024	25,450	2,974
150	29,476	29,250	△ 226	29,200	△ 276	31,000	1,524	30,950	1,474	31,750	2,274	31,700	2,224
200	36,476	35,000	△ 1,476	34,950	△ 1,526	37,000	524	36,950	474	38,000	1,524	37,950	1,474
250	43,476	40,750	△ 2,726	40,700	△ 2,776	43,000	△ 476	42,950	△ 526	44,250	774	44,200	724
300	50,476	46,500	△ 3,976	46,450	△ 4,026	49,000	△ 1,476	48,950	△ 1,526	50,500	24	50,450	△ 26
350	57,476	52,250	△ 5,226	52,200	△ 5,276	55,000	△ 2,476	54,950	△ 2,526	56,750	△ 726	56,700	△ 776
400	64,476	58,000	△ 6,476	57,950	△ 6,526	61,000	△ 3,476	60,950	△ 3,526	63,000	△ 1,476	62,950	△ 1,526
450	71,476	63,750	△ 7,726	63,700	△ 7,776	67,000	△ 4,476	66,950	△ 4,526	69,250	△ 2,226	69,200	△ 2,276
500	78,476	69,500	△ 8,976	69,450	△ 9,026	73,000	△ 5,476	72,950	△ 5,526	75,500	△ 2,976	75,450	△ 3,026
600	92,476	81,000	△ 11,476	80,950	△ 11,526	85,000	△ 7,476	84,950	△ 7,526	88,000	△ 4,476	87,950	△ 4,526
700	106,476	92,500	△ 13,976	92,450	△ 14,026	97,000	△ 9,476	96,950	△ 9,526	100,500	△ 5,976	100,450	△ 6,026
800	120,476	104,000	△ 16,476	103,950	△ 16,526	109,000	△ 11,476	108,950	△ 11,526	113,000	△ 7,476	112,950	△ 7,526
900	134,476	115,500	△ 18,976	115,450	△ 19,026	121,000	△ 13,476	120,950	△ 13,526	125,500	△ 8,976	125,450	△ 9,026
1,000	148,476	127,000	△ 21,476	126,950	△ 21,526	133,000	△ 15,476	132,950	△ 15,526	138,000	△ 10,476	137,950	△ 10,526
1,100	162,476	138,500	△ 23,976	138,450	△ 24,026	145,000	△ 17,476	144,950	△ 17,526	150,500	△ 11,976	150,450	△ 12,026
1,200	176,476	150,000	△ 26,476	149,950	△ 26,526	157,000	△ 19,476	156,950	△ 19,526	163,000	△ 13,476	162,950	△ 13,526
1,300	190,476	161,500	△ 28,976	161,450	△ 29,026	169,000	△ 21,476	168,950	△ 21,526	175,500	△ 14,976	175,450	△ 15,026
1,400	204,476	173,000	△ 31,476	172,950	△ 31,526	181,000	△ 23,476	180,950	△ 23,526	188,000	△ 16,476	187,950	△ 16,526
1,500	218,476	184,500	△ 33,976	184,450	△ 34,026	193,000	△ 25,476	192,950	△ 25,526	200,500	△ 17,976	200,450	△ 18,026
1,600	232,476	196,000	△ 36,476	195,950	△ 36,526	205,000	△ 27,476	204,950	△ 27,526	213,000	△ 19,476	212,950	△ 19,526
1,700	246,476	207,500	△ 38,976	207,450	△ 39,026	217,000	△ 29,476	216,950	△ 29,526	225,500	△ 20,976	225,450	△ 21,026
1,800	260,476	219,000	△ 41,476	218,950	△ 41,526	229,000	△ 31,476	228,950	△ 31,526	238,000	△ 22,476	237,950	△ 22,526
1,900	274,476	230,500	△ 43,976	230,450	△ 44,026	241,000	△ 33,476	240,950	△ 33,526	250,500	△ 23,976	250,450	△ 24,026
2,000	288,476	242,000	△ 46,476	241,950	△ 46,526	253,000	△ 35,476	252,950	△ 35,526	263,000	△ 25,476	262,950	△ 25,526

図表4-79_新料金体系表（調整後）（流量係数1.00） 口径75ミリ

◆調整（1）の料金体系による料金早見表

【流量係数を1.00とした場合】

[口径75mm]

使用 水量 (m ³)	現行	パターン① 従量料金 115円				パターン② 従量料金 120円				パターン③ 従量料金 125円			
	水道料金 A	水道料金 ①	差額 ①-A	【参考・口座割引】		水道料金 ②	差額 ②-A	【参考・口座割引】		水道料金 ③	差額 ③-A	【参考・口座割引】	
				割引後	差額			割引後	差額			割引後	差額
0	18,952	31,000	12,048	30,950	11,998	32,000	13,048	31,950	12,998	34,000	15,048	33,950	14,998
50	25,952	36,750	10,798	36,700	10,748	38,000	12,048	37,950	11,998	40,250	14,298	40,200	14,248
100	32,952	42,500	9,548	42,450	9,498	44,000	11,048	43,950	10,998	46,500	13,548	46,450	13,498
150	39,952	48,250	8,298	48,200	8,248	50,000	10,048	49,950	9,998	52,750	12,798	52,700	12,748
200	46,952	54,000	7,048	53,950	6,998	56,000	9,048	55,950	8,998	59,000	12,048	58,950	11,998
250	53,952	59,750	5,798	59,700	5,748	62,000	8,048	61,950	7,998	65,250	11,298	65,200	11,248
300	60,952	65,500	4,548	65,450	4,498	68,000	7,048	67,950	6,998	71,500	10,548	71,450	10,498
350	67,952	71,250	3,298	71,200	3,248	74,000	6,048	73,950	5,998	77,750	9,798	77,700	9,748
400	74,952	77,000	2,048	76,950	1,998	80,000	5,048	79,950	4,998	84,000	9,048	83,950	8,998
450	81,952	82,750	798	82,700	748	86,000	4,048	85,950	3,998	90,250	8,298	90,200	8,248
500	88,952	88,500	△ 452	88,450	△ 502	92,000	3,048	91,950	2,998	96,500	7,548	96,450	7,498
600	102,952	100,000	△ 2,952	99,950	△ 3,002	104,000	1,048	103,950	998	109,000	6,048	108,950	5,998
700	116,952	111,500	△ 5,452	111,450	△ 5,502	116,000	△ 952	115,950	△ 1,002	121,500	4,548	121,450	4,498
800	130,952	123,000	△ 7,952	122,950	△ 8,002	128,000	△ 2,952	127,950	△ 3,002	134,000	3,048	133,950	2,998
900	144,952	134,500	△ 10,452	134,450	△ 10,502	140,000	△ 4,952	139,950	△ 5,002	146,500	1,548	146,450	1,498
1,000	158,952	146,000	△ 12,952	145,950	△ 13,002	152,000	△ 6,952	151,950	△ 7,002	159,000	48	158,950	△ 2
1,100	172,952	157,500	△ 15,452	157,450	△ 15,502	164,000	△ 8,952	163,950	△ 9,002	171,500	△ 1,452	171,450	△ 1,502
1,200	186,952	169,000	△ 17,952	168,950	△ 18,002	176,000	△ 10,952	175,950	△ 11,002	184,000	△ 2,952	183,950	△ 3,002
1,300	200,952	180,500	△ 20,452	180,450	△ 20,502	188,000	△ 12,952	187,950	△ 13,002	196,500	△ 4,452	196,450	△ 4,502
1,400	214,952	192,000	△ 22,952	191,950	△ 23,002	200,000	△ 14,952	199,950	△ 15,002	209,000	△ 5,952	208,950	△ 6,002
1,500	228,952	203,500	△ 25,452	203,450	△ 25,502	212,000	△ 16,952	211,950	△ 17,002	221,500	△ 7,452	221,450	△ 7,502
1,600	242,952	215,000	△ 27,952	214,950	△ 28,002	224,000	△ 18,952	223,950	△ 19,002	234,000	△ 8,952	233,950	△ 9,002
1,700	256,952	226,500	△ 30,452	226,450	△ 30,502	236,000	△ 20,952	235,950	△ 21,002	246,500	△ 10,452	246,450	△ 10,502
1,800	270,952	238,000	△ 32,952	237,950	△ 33,002	248,000	△ 22,952	247,950	△ 23,002	259,000	△ 11,952	258,950	△ 12,002
1,900	284,952	249,500	△ 35,452	249,450	△ 35,502	260,000	△ 24,952	259,950	△ 25,002	271,500	△ 13,452	271,450	△ 13,502
2,000	298,952	261,000	△ 37,952	260,950	△ 38,002	272,000	△ 26,952	271,950	△ 27,002	284,000	△ 14,952	283,950	△ 15,002

図表4-79_新料金体系表（調整後）（流量係数1.00） 口径100ミリ

◆調整（1）の料金体系による料金早見表

【流量係数を1.00とした場合】

[口径100mm]

使用 水量 (m ³)	現行	パターン① 従量料金 115円				パターン② 従量料金 120円				パターン③ 従量料金 125円			
	水道料金 A	水道料金 ①	差額 ①-A	【参考・口座割引】		水道料金 ②	差額 ②-A	【参考・口座割引】		水道料金 ③	差額 ③-A	【参考・口座割引】	
				割引後	差額			割引後	差額			割引後	差額
0	33,523	63,000	29,477	62,950	29,427	66,000	32,477	65,950	32,427	69,000	35,477	68,950	35,427
50	40,523	68,750	28,227	68,700	28,177	72,000	31,477	71,950	31,427	75,250	34,727	75,200	34,677
100	47,523	74,500	26,977	74,450	26,927	78,000	30,477	77,950	30,427	81,500	33,977	81,450	33,927
150	54,523	80,250	25,727	80,200	25,677	84,000	29,477	83,950	29,427	87,750	33,227	87,700	33,177
200	61,523	86,000	24,477	85,950	24,427	90,000	28,477	89,950	28,427	94,000	32,477	93,950	32,427
250	68,523	91,750	23,227	91,700	23,177	96,000	27,477	95,950	27,427	100,250	31,727	100,200	31,677
300	75,523	97,500	21,977	97,450	21,927	102,000	26,477	101,950	26,427	106,500	30,977	106,450	30,927
350	82,523	103,250	20,727	103,200	20,677	108,000	25,477	107,950	25,427	112,750	30,227	112,700	30,177
400	89,523	109,000	19,477	108,950	19,427	114,000	24,477	113,950	24,427	119,000	29,477	118,950	29,427
450	96,523	114,750	18,227	114,700	18,177	120,000	23,477	119,950	23,427	125,250	28,727	125,200	28,677
500	103,523	120,500	16,977	120,450	16,927	126,000	22,477	125,950	22,427	131,500	27,977	131,450	27,927
600	117,523	132,000	14,477	131,950	14,427	138,000	20,477	137,950	20,427	144,000	26,477	143,950	26,427
700	131,523	143,500	11,977	143,450	11,927	150,000	18,477	149,950	18,427	156,500	24,977	156,450	24,927
800	145,523	155,000	9,477	154,950	9,427	162,000	16,477	161,950	16,427	169,000	23,477	168,950	23,427
900	159,523	166,500	6,977	166,450	6,927	174,000	14,477	173,950	14,427	181,500	21,977	181,450	21,927
1,000	173,523	178,000	4,477	177,950	4,427	186,000	12,477	185,950	12,427	194,000	20,477	193,950	20,427
1,100	187,523	189,500	1,977	189,450	1,927	198,000	10,477	197,950	10,427	206,500	18,977	206,450	18,927
1,200	201,523	201,000	△ 523	200,950	△ 573	210,000	8,477	209,950	8,427	219,000	17,477	218,950	17,427
1,300	215,523	212,500	△ 3,023	212,450	△ 3,073	222,000	6,477	221,950	6,427	231,500	15,977	231,450	15,927
1,400	229,523	224,000	△ 5,523	223,950	△ 5,573	234,000	4,477	233,950	4,427	244,000	14,477	243,950	14,427
1,500	243,523	235,500	△ 8,023	235,450	△ 8,073	246,000	2,477	245,950	2,427	256,500	12,977	256,450	12,927
1,600	257,523	247,000	△ 10,523	246,950	△ 10,573	258,000	477	257,950	427	269,000	11,477	268,950	11,427
1,700	271,523	258,500	△ 13,023	258,450	△ 13,073	270,000	△ 1,523	269,950	△ 1,573	281,500	9,977	281,450	9,927
1,800	285,523	270,000	△ 15,523	269,950	△ 15,573	282,000	△ 3,523	281,950	△ 3,573	294,000	8,477	293,950	8,427
1,900	299,523	281,500	△ 18,023	281,450	△ 18,073	294,000	△ 5,523	293,950	△ 5,573	306,500	6,977	306,450	6,927
2,000	313,523	293,000	△ 20,523	292,950	△ 20,573	306,000	△ 7,523	305,950	△ 7,573	319,000	5,477	318,950	5,427

図表5-15_他水道事業者との比較 口径別（現行料金⇒調整⇒他市比較）

◆他水道事業者との比較（盛岡市）

【流量係数を1.00とした場合】

現行料金

口径	平均水量	基本水量	水道料金
13	9	5m ³ まで	1,550
20	17	5m ³ まで	2,994
25	39		6,554
30	38		6,891
40	182		30,908
50	248		43,196
75	714		118,912
100	746		137,963

調整・パターン①

基本料金	従量料金	水道料金
600	115	1,635
1,250	115	3,205
1,900	115	6,385
3,500	115	7,870
6,500	115	27,430
12,000	115	40,520
31,000	115	113,110
63,000	115	148,790

他市比較 【盛岡市】

基本料金	従量料金	11~20	21~30	31~1000	水道料金	比較
900	60				1,440	195
1,500	60	113			2,891	314
2,400	60	113	200	250	8,380	△ 1,995
4,500	250				14,000	△ 6,130
8,300	250				53,800	△ 26,370
15,100	250				77,100	△ 36,580
39,700	250				218,200	△ 105,090
82,800	250				269,300	△ 120,510

現行料金

口径	平均水量	基本水量	水道料金
13	9	5m ³ まで	1,550
20	17	5m ³ まで	2,994
25	39		6,554
30	38		6,891
40	182		30,908
50	248		43,196
75	714		118,912
100	746		137,963

調整・パターン②

基本料金	従量料金	水道料金
600	120	1,680
1,250	120	3,290
1,900	120	6,580
3,500	120	8,060
7,000	120	28,840
13,000	120	42,760
32,000	120	117,680
66,000	120	155,520

他市比較 【盛岡市】

基本料金	従量料金	11~20	21~30	31~1000	水道料金	比較
900	60				1,440	240
1,500	60	113			2,891	399
2,400	60	113	200	250	8,380	△ 1,800
4,500	250				14,000	△ 5,940
8,300	250				53,800	△ 24,960
15,100	250				77,100	△ 34,340
39,700	250				218,200	△ 100,520
82,800	250				269,300	△ 113,780

現行料金

口径	平均水量	基本水量	水道料金
13	9	5m ³ まで	1,550
20	17	5m ³ まで	2,994
25	39		6,554
30	38		6,891
40	182		30,908
50	248		43,196
75	714		118,912
100	746		137,963

調整・パターン③

基本料金	従量料金	水道料金
600	125	1,725
1,300	125	3,425
2,000	125	6,875
3,500	125	8,250
7,500	125	30,250
13,000	125	44,000
34,000	125	123,250
69,000	125	162,250

他市比較 【盛岡市】

基本料金	従量料金	11~20	21~30	31~1000	水道料金	比較
900	60				1,440	285
1,500	60	113			2,891	534
2,400	60	113	200	250	8,380	△ 1,505
4,500	250				14,000	△ 5,750
8,300	250				53,800	△ 23,550
15,100	250				77,100	△ 33,100
39,700	250				218,200	△ 94,950
82,800	250				269,300	△ 107,050

滝沢市新水道料金の算定について

滝沢市上下水道事業経営審議会
平成31年2月21日

目次

1 はじめに

2 水道料金制度の概要

3 水道料金体系の現状分析

4 料金改定を行う際の基本原則

5 算定要領に基づく総括原価の算定

6 算定要領に基づく料金体系

7 各料金体系案の比較

1 はじめに

1-1 第4回審議会の内容(水道料金改定関係)

第3回審議会では、将来の投資・財政計画と財政収支推計をお示しし、今後も安定した経営を維持していくための水道料金算定要領(案)を提示しました。

第4回の審議会では、具体的な料金体系について、検討していきます。

第3回審議会

- 将来の財政収支推計の考え方
- 財政収支計画(案)の策定
- 水道料金算定要領(案)の概要説明



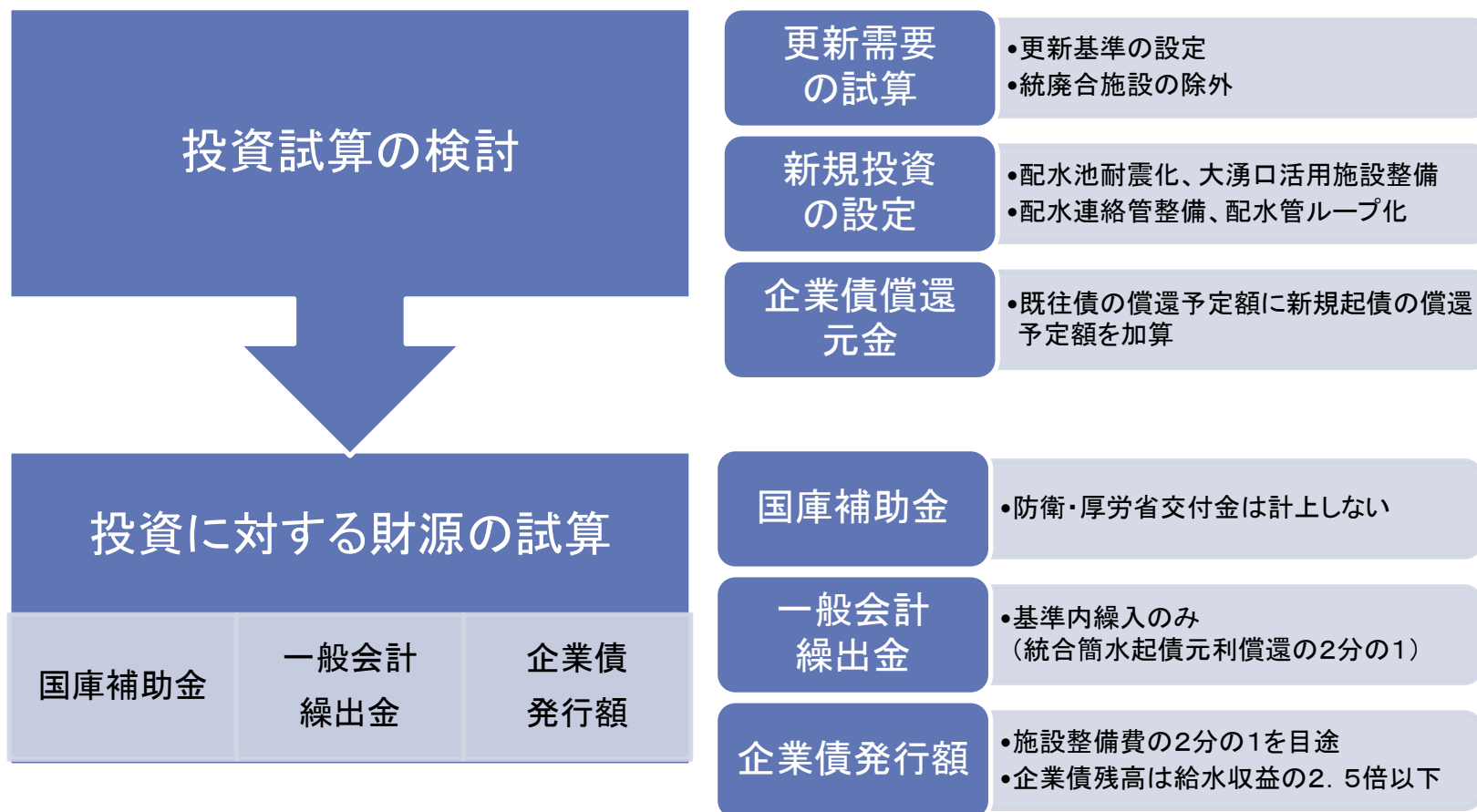
第4回審議会

- 料金体系の検討
 - 料金体系制度の概要
 - 料金体系の現状分析
 - 現状分析を踏まえた料金体系改定の方向性
 - 新料金体系(案)の提示

1 はじめに

1-2 第3回審議会の振り返り①(投資試算の検討)

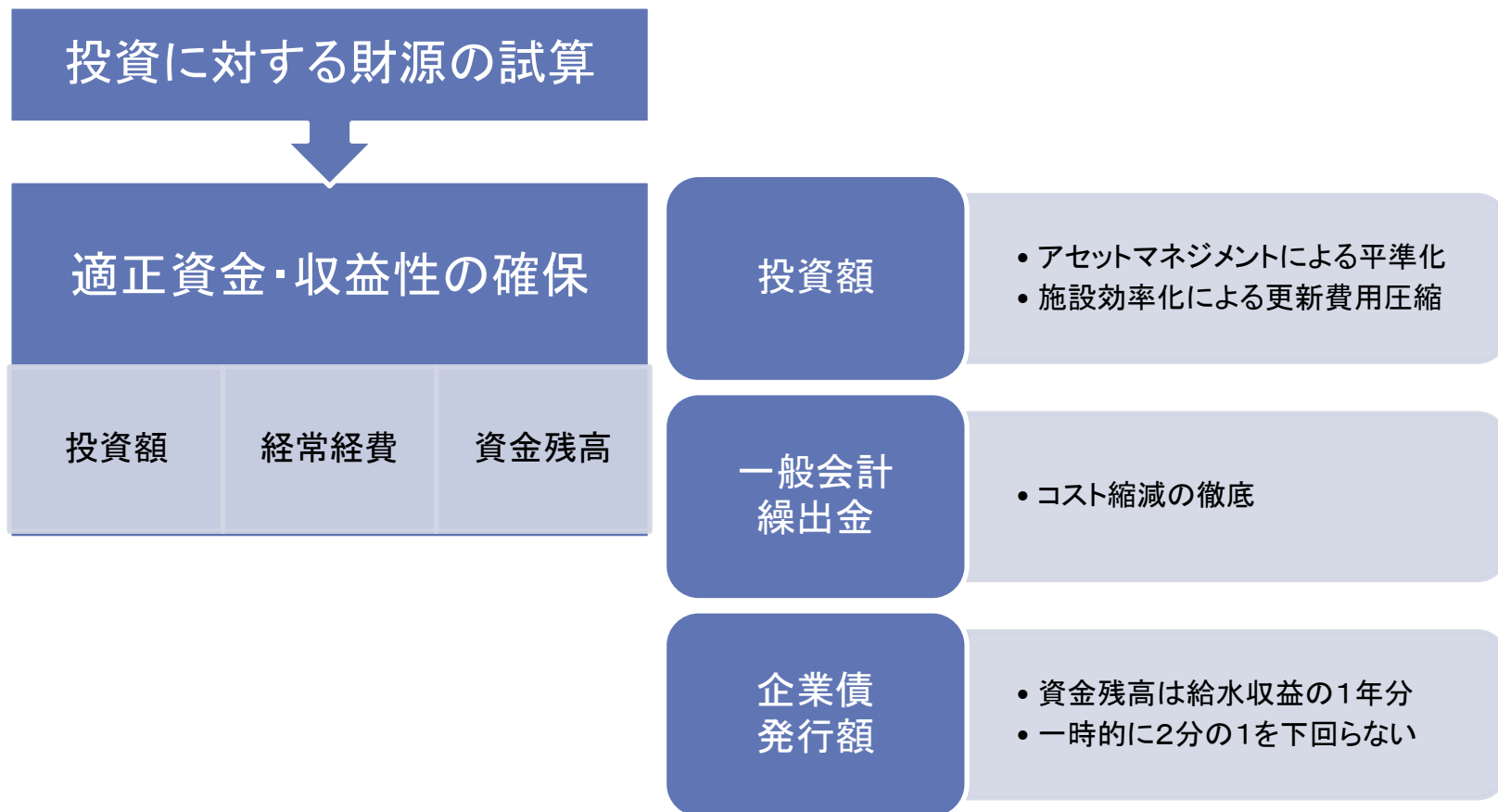
水の安定供給を図るため、管路等施設の更新需要や新規の設備投資需要を試算し、その投資に対する財源を確保するためのルールを設定しました。



1 はじめに

1-2 第3回審議会の振り返り②(適正資金・収益性の確保)

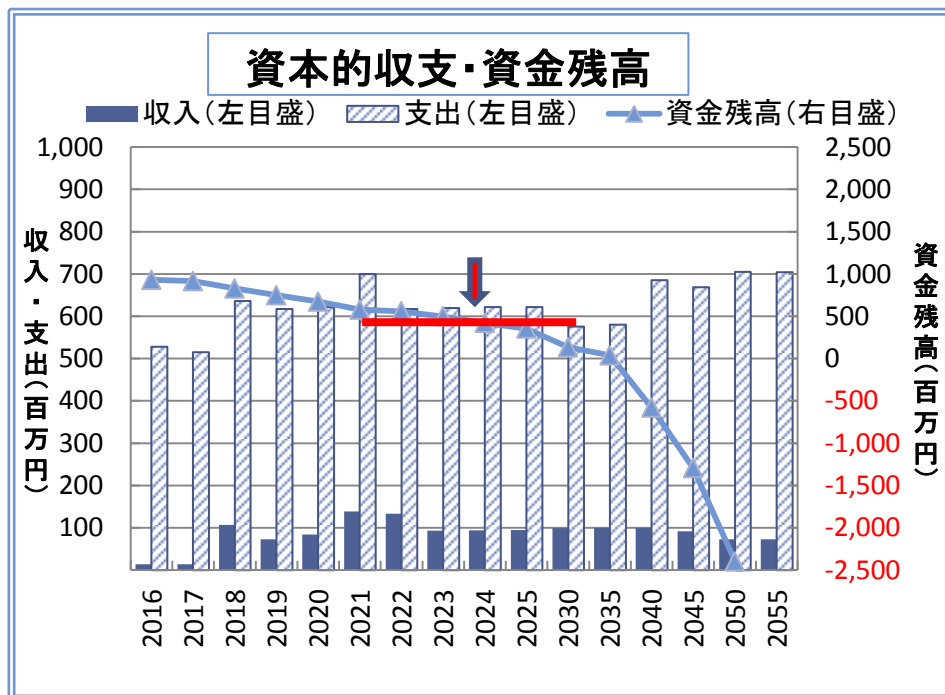
投資試算と財源試算のギャップを解消し、中長期的に健全な経営を行うため、資金の確保においては、施設の効率化やコスト縮減による費用の圧縮に努めることとしました。



1 はじめに

1-2 第3回審議会の振り返り③(財政シミュレーション)

施設の効率化やコスト縮減による費用の圧縮を実施しても、平成36年度(2024年)には、資金残高が給水収益の2分の1を下回ることが推計されました。



資金減少

- 平成36年度までに約4億円の減少が見込まれ、給水収益の1/2を下回る

企業債残高

- 平成34年度末には給水収益の2.5倍を下回るよう設定

損益

- 20年後の2040年頃までは、収益が費用を上回るが、適正な資産維持費が確保できない

1 はじめに

1-2 第3回審議会の振り返り④(水道料金の改定案について)

水道料金の改定率については、

『[A] 今後20年間、資金残高が給水収益の2分の1を確保できる改定案』と、

『[B] 利用者の期間的な公平性を保つ観点から、今後20年間の資金残高が給水収益の2分の1を確保できるよう段階的に改定を行う案』の2案を提示し検討しました。

案	料金改定率	設定理由	供給単価(H34)	料金回収率(H34)	資金残高(H34)	料金収入(H31-34累計)
[A]	10%	・ 20年後の資金残高が給水収益の2分の1を確保するよう改定	195.6円/m ³	105.0%	8.12億円	36.33億円
[B]	5%	・ 20年後の資金残高が給水収益の2分の1を確保するよう、段階的に改定	186.7円/m ³	100.3%	6.85億円	35.06億円
現行	--		177.8円/m ³	95.5%	5.58億円	33.79億円

【参考】

料金改定率を10%とした場合、2040年には資金残高が現在の1.5倍に達し、資金バランスや世代間の負担の公平性の観点から問題が生じます。

【参考】	資金残高(2040年)
[A案]	11.87億円
[B案]	3.03億円
現行	▲5.80億円

1 はじめに

1-2 第3回審議会の振り返り⑤(水道料金算定要領について)

平成21年11月に策定した『水道料金算定要領』を基に、総括原価の料金策定期間や資産維持率、料金体系の一般原則の案を提示しました。

総括原価の基本原則

- 営業費用(既存施設の維持費用)に資本費用(施設更新のための財源)を加えて算定する

総括原価の算定期間

- 原則として、将来の4年間とする

資産維持率

- 施設更新率等を踏まえ、維持すべき資本に2.5%を乗じて算定した額とする

料金体系

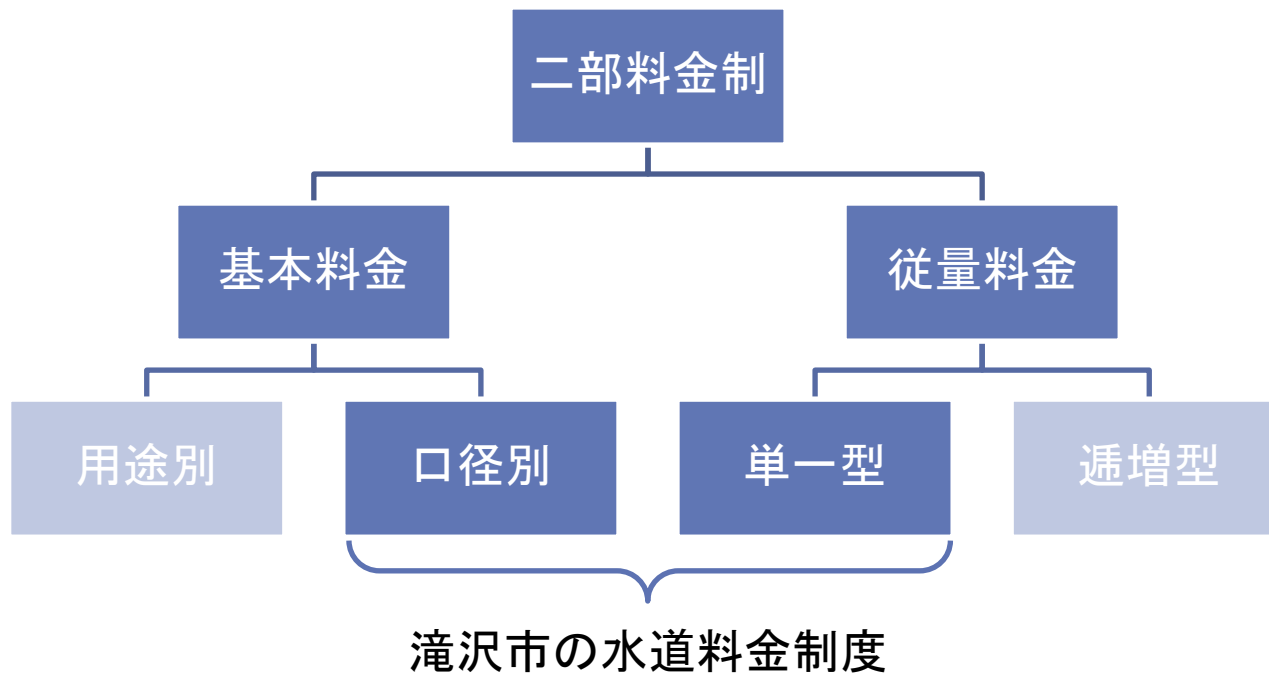
- 口径により分類した使用者群に対して配賦する
- 二部料金として設定する

※
激変緩和措置として設定していた口径13mmと20mmの基本水量については、今後、料金体系を検討していく中で継続するか否かを見極めることとしました。

2 水道料金制度の概要

2-1 水道料金制度の概要①

滝沢市では、基本料金と従量料金の二部料金制を採用しており、基本料金は口径によって異なる料金設定とすることになっています。



2 水道料金制度の概要

2-1 水道料金制度の概要②

また、激変緩和措置として、一部の口径に「基本水量」を設定しています。

※料金算定の基礎値とするため、
税抜相当で表示しています。

口径別	基本料金(1か月につき)		超過料金・従量料金 1m ³ につき
	基本水量	料金	
13mm	5m ³ まで	990円	140円
20mm	5m ³ まで	1,314円	
25mm	—	1,094円	
30mm	—	1,571円	
40mm	—	5,428円	
50mm	—	8,476円	
75mm	—	18,952円	
100mm	—	33,523円	

3 水道料金体系の現状分析

3-1 滝沢市の水道料金体系の現状①(水道料金収入)

使用水量別・口径別にみた水道料金収入の分布を見ると、20口径の16～20m³が最も高くなっています。件数では、13口径で1～5m³、20口径で11～15m³が多くなっています。

◆ 使用水量別・口径別 水道料金収入(平成30年10月調定・税込)

単位:円

使用量 (m ³)	13口径	20口径	25口径	30口径	40口径	50口径	75口径	100口径	その他
0 - 0	362,920	626,469	9,456	3,394	0	18,308	10,234	0	0
1 - 5	1,368,315	2,947,941	37,944	10,309	12,028	10,218	0	0	195
6 - 10	1,224,563	5,517,967	73,882	8,131	35,846	32,022	0	0	0
11 - 15	996,883	8,958,792	152,496	22,342	16,132	0	0	0	0
16 - 20	839,670	10,863,952	111,376	17,580	34,240	47,712	0	0	0
21 - 25	655,838	9,657,291	149,848	37,567	56,148	24,844	0	0	0
26 - 30	442,810	6,332,604	164,204	23,812	40,776	0	0	0	0
31 - 35	285,574	4,124,409	117,458	6,713	22,364	41,902	0	0	0
36 - 40	138,587	2,462,680	132,354	7,777	35,066	0	0	0	0
41 - 45	177,362	1,651,861	124,469	0	12,550	46,766	0	0	0
46 - 50	68,749	800,719	100,520	0	13,462	0	0	0	0
51 - 100	254,157	1,400,726	289,545	115,745	248,204	185,594	65,560	0	0
101 - 150	52,607	229,822	189,230	43,674	271,050	333,136	0	0	0
151 - 200	0	246,442	0	31,489	100,426	297,736	45,548	0	0
201 - 300	0	40,179	74,260	0	533,126	398,850	279,420	79,829	0
301 - 400	0	48,691	165,757	0	298,046	251,696	76,708	0	0
401 - 500	0	0	137,340	0	71,526	161,644	180,624	0	0
501以上	0	0	206,044	0	1,085,142	1,425,576	1,674,372	219,213	0
合計	6,868,035	55,910,545	2,236,183	328,533	2,886,132	3,276,004	2,332,466	299,042	195

【参考】使用水量別・口径別 調定件数(平成30年10月・定時)

単位:件

使用量 (m ³)	13口径	20口径	25口径	30口径	40口径	50口径	75口径	100口径	その他
0 - 0	345	461	8	2	0	2	1	0	0
1 - 5	1,285	2,106	24	5	2	2	0	0	1
6 - 10	831	2,925	31	3	5	4	0	0	0
11 - 15	439	3,384	48	6	2	0	0	0	0
16 - 20	278	3,208	28	4	4	4	0	0	0
21 - 25	174	2,345	32	7	6	2	0	0	0
26 - 30	98	1,300	30	4	4	0	0	0	0
31 - 35	54	731	19	1	2	3	0	0	0
36 - 40	23	384	19	1	3	0	0	0	0
41 - 45	26	231	16	0	1	3	0	0	0
46 - 50	9	101	12	0	1	0	0	0	0
51 - 100	26	141	24	9	15	9	2	0	0
101 - 150	3	12	9	2	11	12	0	0	0
151 - 200	0	9	0	1	3	8	1	0	0
201 - 300	0	1	2	0	12	9	5	1	0
301 - 400	0	1	3	0	5	4	1	0	0
401 - 500	0	0	2	0	1	2	2	0	0
501以上	0	0	2	0	9	8	7	1	0
合計	3,591	17,340	309	45	86	72	19	2	1

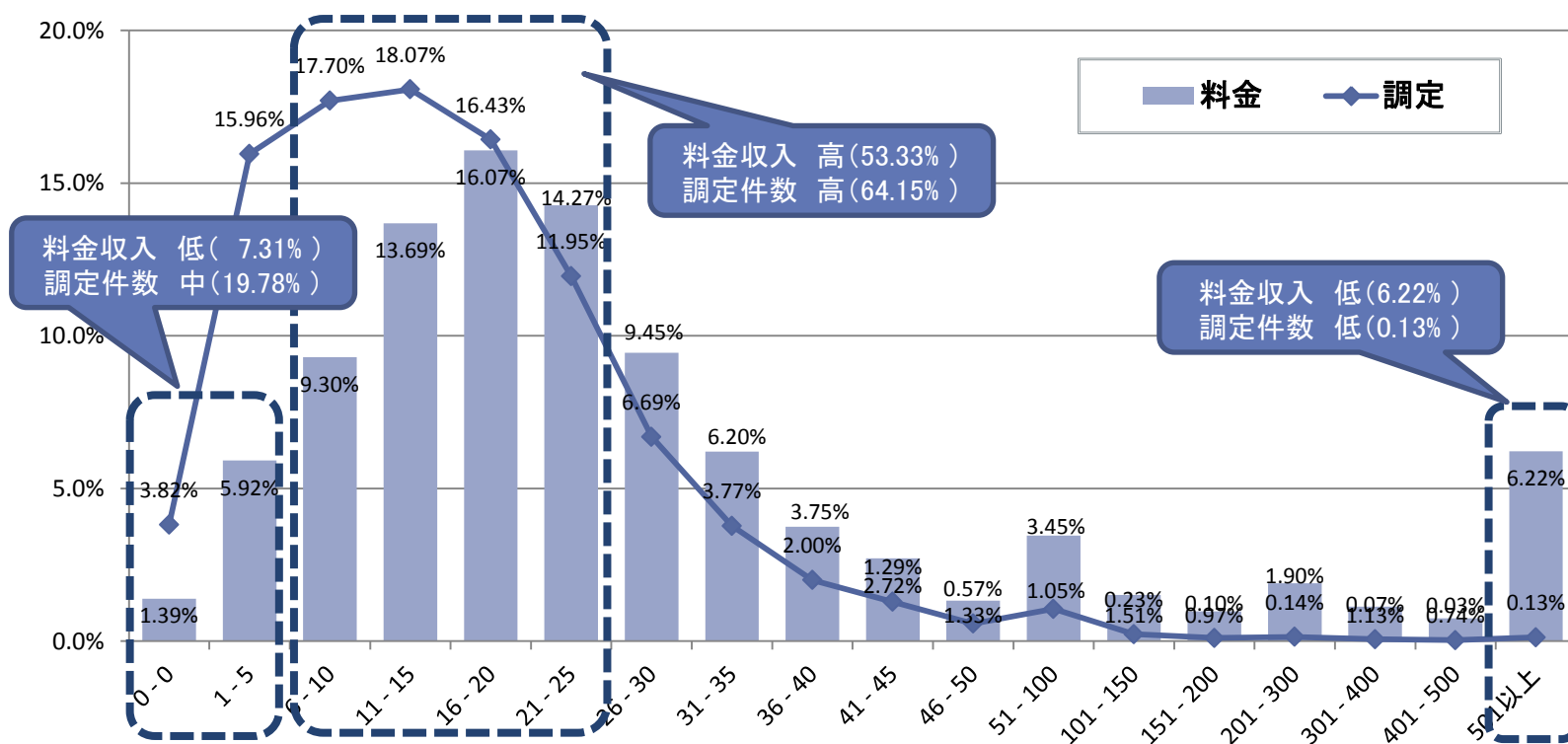
※使用状態が安定する9月の値で計算しています。

3 水道料金体系の現状分析

3-1 滝沢市の水道料金体系の現状②(料金収入の分布・水量別)

使用水量別にみると、6～25 m³ の割合が、料金収入・調定件数ともに5～6割を占めています。また、0～5m³は、料金収入は1割に満たないものの、調定件数は2割近くとなっています。

◆ 水道料金収入及び調定件数の使用水量別分布状況(平成30年10月調定)

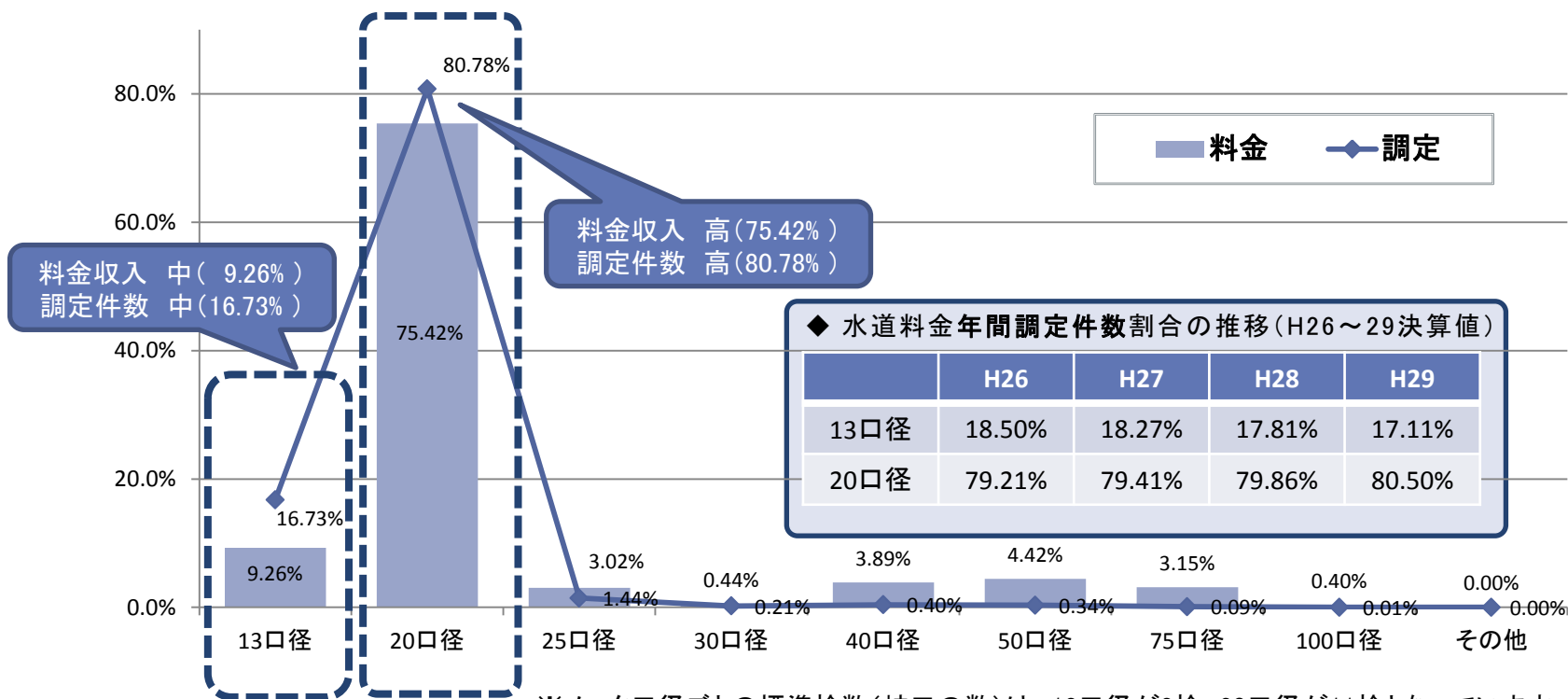


3 水道料金体系の現状分析

3-1 滝沢市の水道料金体系の現状③(料金収入の分布・口径別)

口径別にみると、主に家庭用である20口径の割合が料金収入・調定件数ともに8割近くを占めています。また、13口径は、件数では2割弱となっていますが、その割合は年々減少しています。

◆ 水道料金収入及び調定件数の口径別分布状況(平成30年10月調定)



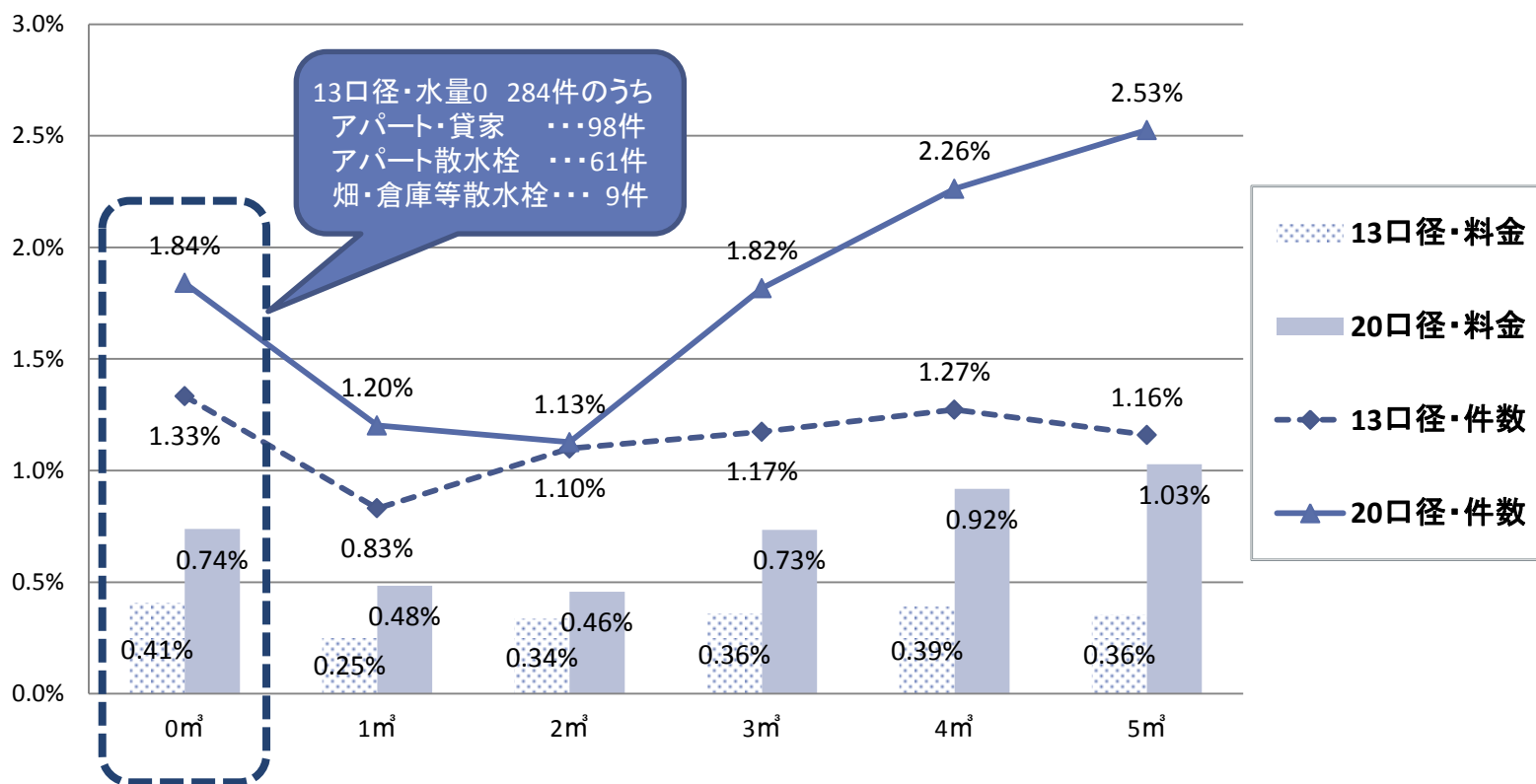
※メータ口径ごとの標準栓数(蛇口の数)は、13口径が3栓、20口径が11栓となっています。最近はアパートの水洗化等に伴い13口径から20口径に改造するケースが増えています。

3 水道料金体系の現状分析

3-1 滝沢市の水道料金体系の現状④（基本水量の利用者）

激変緩和措置として、13口径と20口径に「基本水量」を設定しています。一般使用者への基本水量による請求件数は、13口径で全体の6.86%、20口径で全体の10.78%となっています。使用量ゼロの内訳には散水栓が多くあります。

◆ 一般使用者の水道料金収入及び調定件数の基本水量内使用者の分布状況（平成30年10月調定）



3 水道料金体系の現状分析

3-2 近隣他団体との比較①(料金体系)

近隣市町においては、滝沢市と同様、基本料金と従量料金の二部制となっています。また、従量料金に逦増性(使用料の増加に応じて単価が高くなる)を採用している市町では、基本水量制を実施していないなど、団体ごとに個別原価主義と地域の実状とのバランスのとり方がわかれています。

◆ 近隣市町との比較(料金体系・従量料金制度ほか) ※単価は税込換算

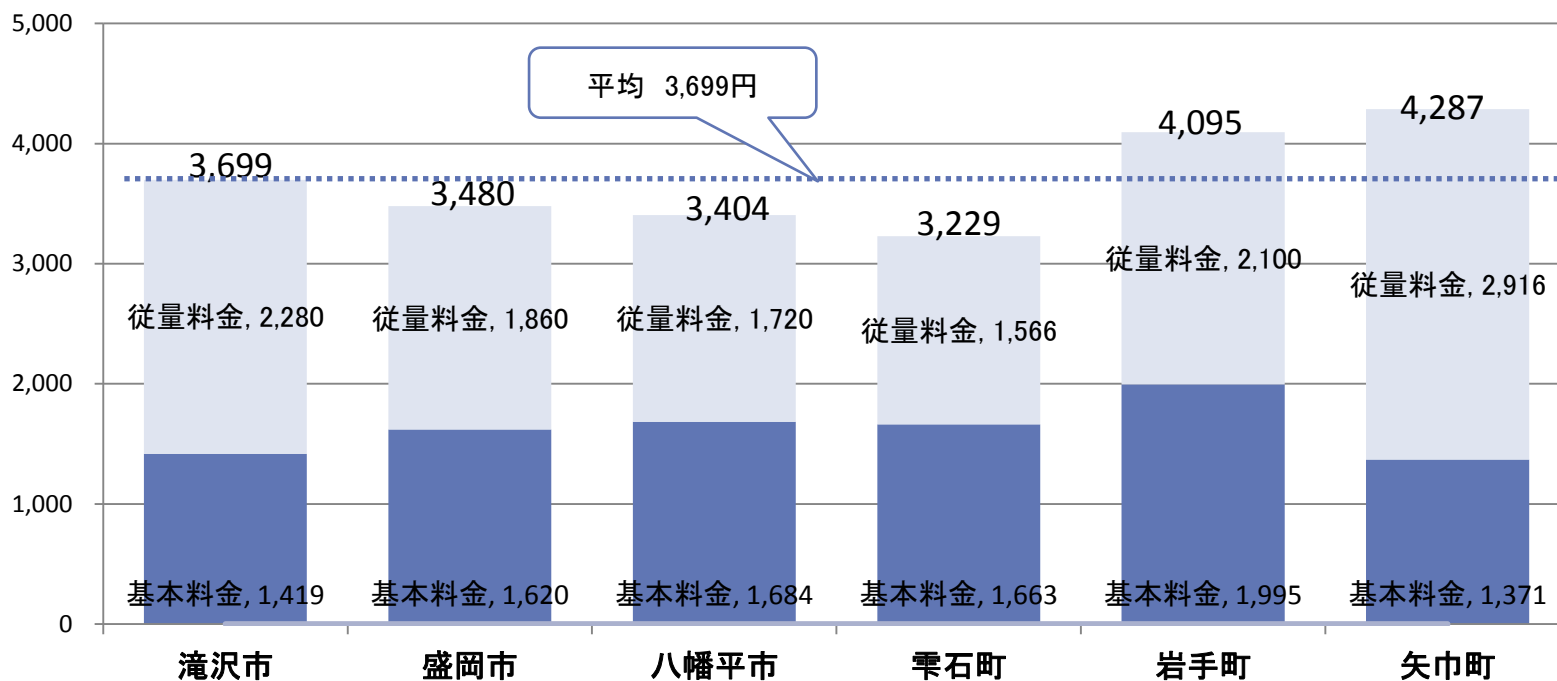
		滝沢市	盛岡市	八幡平市	雫石町	岩手町	矢巾町
二部料金制		○	○	○	○	○	○
用途別併用		なし	一般、浴場、温泉	一般、浴場	一般、団体、営業、工業、浴場、温泉、プール	一般、営業、浴場	生活、業務
従量料金	単一型	○ 152円		○ 172円	○ 156円	○ 210円	
	逦増型 口径20単価		64円 ～216円				113円 ～178円
基本水量設定 (口径20の基本料金)		5m ³ まで (1,419円)	なし	10m ³ まで (1,684円)	10m ³ まで (1,663円)	10m ³ まで (1,995円)	なし
その他					メーター使用料制あり		

3 水道料金体系の現状分析

3-2 近隣他団体との比較②(水道料金の比較[20口径20m³/1か月])

一般家庭の使用水量の目安である「1か月・20 m³」の水道料金を比較すると、滝沢市は3,699円(税込)となり、ちょうど6市町の平均値となります。

◆ 近隣市町との比較(20口径・20m³/1か月の料金) ※単価は税込換算(円)



4 料金改定を行う際の基本事項

4-1 料金算定について(第3回審議会より・再掲)

第3回審議会において、『水道料金算定要領』の原案をお示しし、総括原価方式による料金算定とすることや、総括原価には資本費用を加えることを確認しました。

◆ 料金算定の基本的な考え方

総括原価の基本原則

- 営業費用(既存施設の維持費用)に資本費用(施設更新のための財源)を加えて算定する

総括原価の算定期間

- 原則として、将来の4年間とする

資産維持率

- 施設更新率等を踏まえ、維持すべき資本に2.5%を乗じて算定した額とする

料金体系

- 口径により分類した使用者群に対して配賦する
- 二部料金として設定する

4 料金改定を行う際の基本事項

4-2 料金体系設定の考え方①

水道料金体系については、『水道料金算定要領』の原案に基づいて、以下の手順で設定を検討し、必要に応じて、4-1でお示した基本的な考え方を踏まえた調整を検討します。

◆ 料金体系の設定の手順

① 総括原価の分解

- 営業費用と資本費用を「需要家費」「固定費」「変動費」に分解

② 総括原価の配賦

- 需要家費…全額基本料金に、口径別に配賦
 - 検針及び集金の費用は、口径に関わらず使用者に均等配賦
 - 量水器関係諸費は量水器価格が口径により異なるため差別配賦
- 固定費…基本料金と従量料金に配賦
 - 基本料金は以下の考え方で口径別に配賦
 - 理論流量比(口径別の配水可能流量)に使用実態を考慮して口径別に配賦
- 変動費…全額従量料金に配賦

③ 料金体系の設定

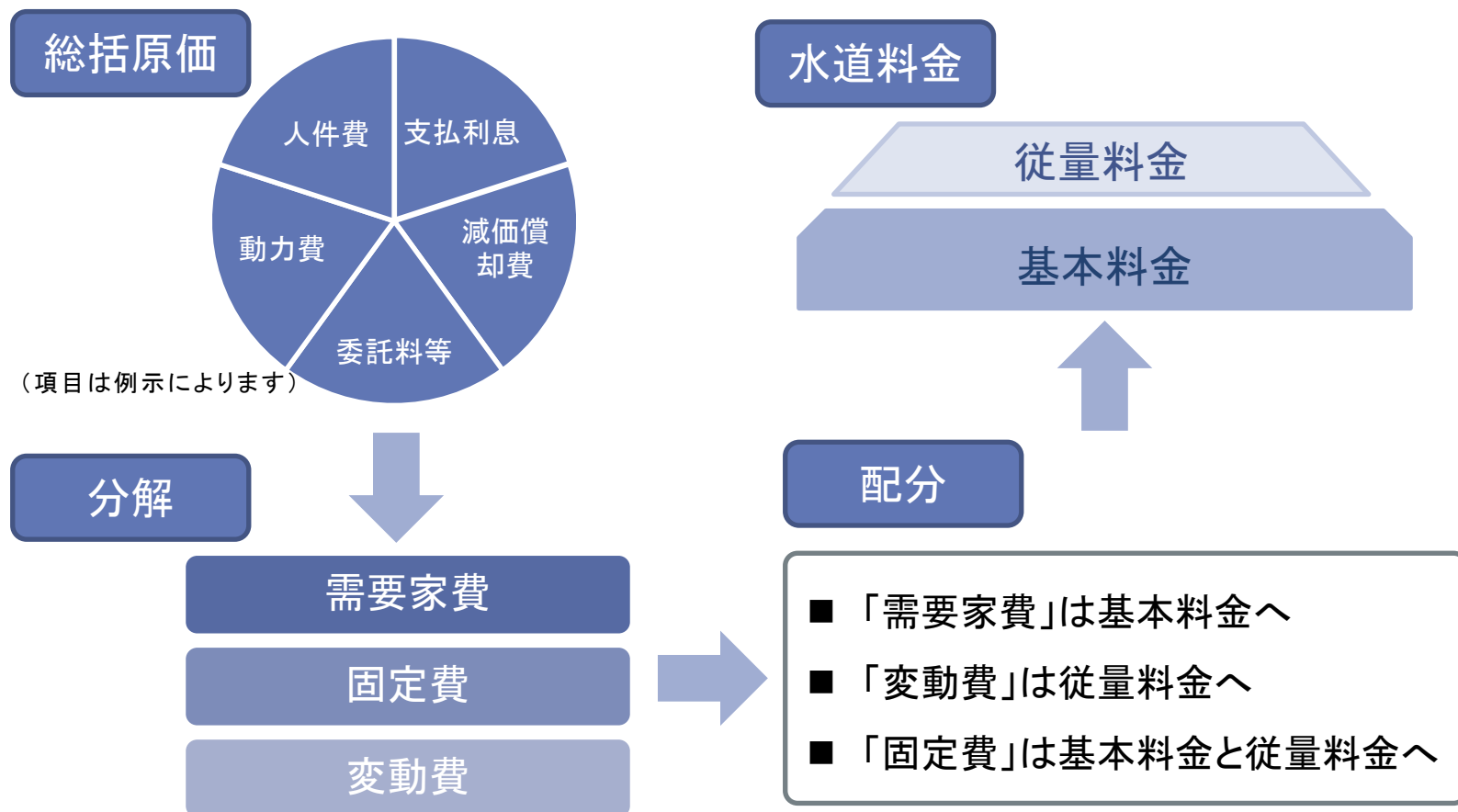
- 基本料金は②の配賦に基づいて口径別に設定
- 従量料金は②の従量料金分を均一に設定

4 料金改定を行う際の基本事項

4-2 料金体系設定の考え方②

費用は、「需要家費」「固定費」「変動費」に分解した後に、基本料金及び従量料金に配分されます。

◆ 料金体系の設定の手順



4 料金改定を行う際の基本事項

4-2 料金体系設定の考え方③

「需要家費」「固定費」「変動費」には、以下のような費用が含まれます。

◆ 総括原価の分解要素

需要家費

- 水道使用量とは関係なく、需要家(使用者)が存在することにより発生する費用
(検針経費、料金請求経費、量水器関係経費 など)

固定費

- 水道使用量とは関係なく、施設を適切に維持していくために固定的に必要な費用
(施設の維持管理費、減価償却費、支払利息 など)

変動費

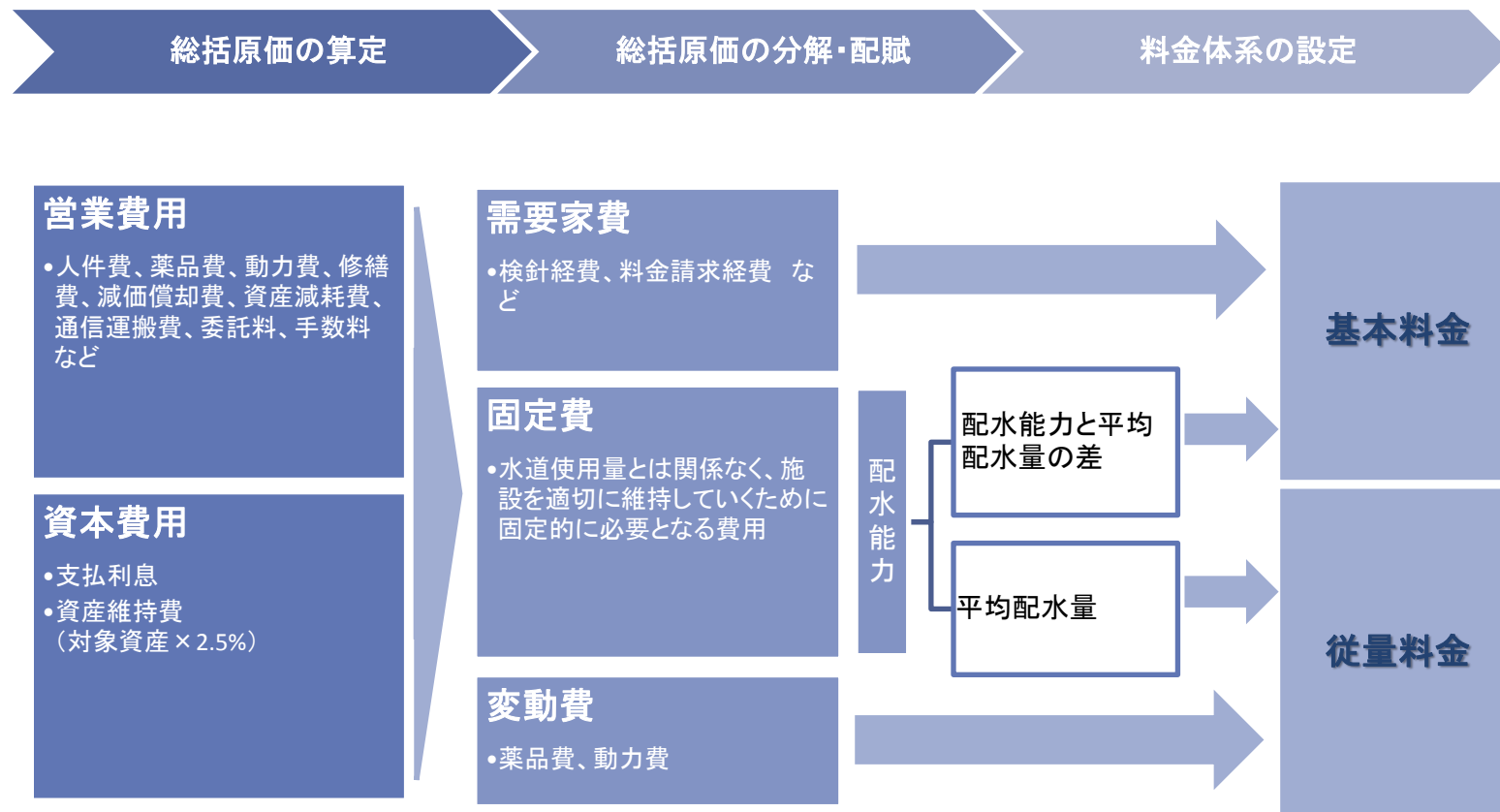
- 概ね水道使用水量の増減に比例して必要となる費用
(動力費、薬品費 など)

4 料金改定を行う際の基本事項

4-3 基本料金と従量料金の割合の算定方法

『水道料金算定要領』では、「総括原価の算定」・「総括原価の分解・配賦」・「料金体系の設定」のステップにより、基本料金と従量料金の割合を算出することとしています。

◆ 総括原価の分解要素



4 料金改定を行う際の基本事項

4-4 償却対象資産の算出(償却未済額)

将来にわたり健全な経営を確保するため、再投資が必要な資産を算出します。
滝沢市は管路更新率が1.02%(全国平均0.51%)で、特に旧一本木簡易水道事業区域は耐震化率が100%となっています。

◆ 償却対象資産の算出

	期首(H31末残高)	期末(H34末残高)	期首・期末平均残高
固定資産(全体)	9,262,785千円	10,797,143千円	10,029,964千円
固定資産(一本木除く)	7,144,814千円	8,679,172千円	7,911,993千円

※旧一本木簡易水道事業区域の固定資産(耐震管)は、耐用年数が長く(80年超)、今回の水道料金算定期間においては、施設更新の可能性は低い状況です。

※ 償却対象資産の施設別資産内訳

施設部門	資産内訳	構成比	備考
原浄水施設	3,191,698千円	40.34%	取水、導水、浄水、送水施設
配給水施設	4,141,137千円	52.34%	配水施設
一般管理業務施設	579,158千円	7.32%	量水器など一般管理部門の資産
計	7,911,993千円		

5 算定要領に基づく総括原価の算定

5-1 総括原価の内訳(資産維持費の算出)

料金算定期間(H31～H34)に総括原価の対象となる費用は以下のとおりです。この費用の合計から、必要となる資産維持費を導きます。滝沢市は計画的な施設更新により老朽化を抑制しているため、資産維持費を抑えることが可能です。

◆総括原価の内訳

費 用			H31～H34 合計
営業費用	維持管理費	原浄水部門費	536,991千円
		配給水部門費	508,860千円
	一般管理業務部門費	検針・集金関係費	348,300千円
		量水器関係費	119,735千円
		その他の管理業務費	246,423千円
	減価償却費		1,680,880千円
合 計		3,441,189千円	
資本費用	支払利息		127,691千円
	資産維持費		***
	合 計		127,691千円
控除項目			365,903千円
総 計			3,202,977千円

※資産維持費
 = 償却対象資産 × 料金算定期間 × 資産維持率
 = 7,911,993千円 × 4年 × ○○%

◆資産維持率を2.5%～1.5%とした場合の資産維持費

資産維持率のシミュレート	
2.5%	791,199千円
2.0%	632,959千円
1.5%	474,720千円

5 算定要領に基づく総括原価の算定

5-2 総括原価の分解①(維持管理費)

総括原価の区分、控除項目から、維持管理費を分解します。

◆維持管理費の分解 (単位:千円)

施設部門		固定的費用		変動費	計
		需要家費	固定費		
原浄水部門			417,280	119,711	536,991
配給水部門			508,860		508,860
一般管理 業務部門	検針・集金関係費	348,300			348,300
	量水器関係費	119,735			119,735
	その他の管理業務費	246,423			246,423
計		714,458	※ 560,237 (控除額 365,903)	119,711	1,394,406

※固定費の計は、各部門の固定費の合計から控除額を差し引いた額としています。

5 算定要領に基づく総括原価の算定

5-2 総括原価の分解②(減価償却費・支払利息・資産維持費)

減価償却費は施設部門ごとに整理します。支払利息・資産維持費は、施設別資産内訳の構成比(シート22下表)により配分します。

◆減価償却費、支払利息、資産維持費の分解 (単位:千円)

施設部門		減価償却費	資本費用			[参考] 資産構成比	
			支払利息	資産維持費 (2.5%)	資産維持費 (2.0%)		資産維持費 (1.5%)
原浄水部門		583,665	51,511	319,170	255,336	191,502	40.34%
配給水部門		998,624	66,833	414,114	331,291	248,468	52.34%
一般管理 業務部門	検針・集金関係費						
	量水器関係費	98,591	9,347	57,916	46,333	34,750	7.32%
	その他の管理業務費						
計		1,680,880	127,691	791,199	632,959	474,720	

5 算定要領に基づく総括原価の算定

5-3 分割原価の集計

総括原価の分解結果をとりまとめ、分解原価を集計します。

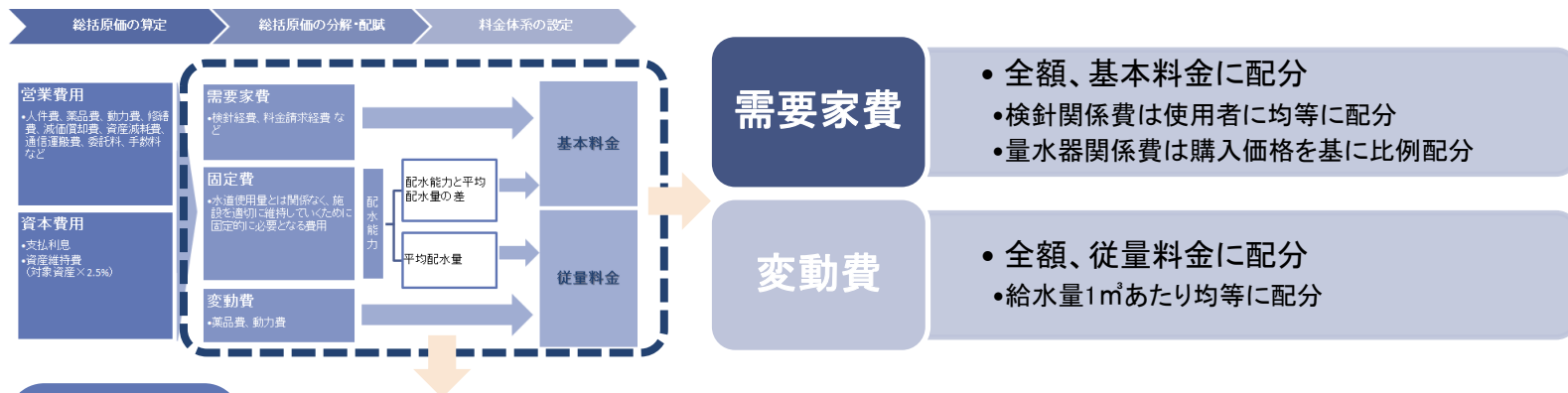
◆分解原価の集計 [資産維持率2.0%の場合の計算例] (単位:千円)

費用		需要家費	固定費	変動費	計		
原浄水部門費	維持管理費		417,280	119,711	536,991		
	減価償却費		583,665		583,665		
	資本費用	支払利息		51,511		51,511	
		資産維持費		255,336		255,336	
	小計		0	1,307,792	119,711	1,427,503	
配給水部門費	維持管理費		508,860		508,860		
	減価償却費		998,624		998,624		
	資本費用	支払利息		66,833		66,833	
		資産維持費		331,291		331,291	
	小計		0	1,905,608	0	1,905,608	
一般管理業務部門費	検針・集金関係費	維持管理費	348,300			348,300	
		減価償却費				0	
		資本費用	支払利息				0
			資産維持費				0
	小計		348,300	0	0	348,300	
	量水器関係費	維持管理費	119,735			119,735	
		減価償却費	98,591			98,591	
		資本費用	支払利息	9,347			9,347
			資産維持費	466,333	0		466,333
	小計		694,006	0	0	694,006	
	その他管理業務費	維持管理費	246,423			246,423	
		減価償却費				0	
資本費用		支払利息				0	
		資産維持費				0	
小計		246,423	0	0	246,423		
計	維持管理費	714,458	560,237	119,711	1,394,406		
			△ 365,903				
	減価償却費	98,591	1,582,289	0	1,680,880		
	資本費用	支払利息	9,347	118,344	0	127,691	
		資産維持費	466,333	586,627	0	1,052,960	
小計		1,288,729	2,847,497	119,711	4,255,937		

5 算定要領に基づく総括原価の算定

5-4 総括原価の配分

分解された費用別の総括原価を基本料金と従量料金に配分します。



- 全額、基本料金に配分
 - 検針関係費は使用者に均等に配分
 - 量水器関係費は購入価格を基に比例配分
 - 全額、従量料金に配分
 - 給水量1m³あたり均等に配分
- 料金算定期間の施設利用率の平均(75%)を用いて、基本料金と従量料金に配分します。
- 基本料金に配分される固定費は、理論流量比に使用実態を考慮した補正係数を乗じて算定した流量比により口径ごとに配分します。
- 従量料金に配分された固定費は、口径ごとに給水量1m³あたり均等に配分します。

固定費

◆ 固定費の配分 [資産維持率2.0%の場合の計算例] (単位:千円)

費用	総額	配分	
		基本料金	従量料金
維持管理費	560,237	140,059	420,178
減価償却費	1,582,289	395,572	1,186,717
資本費用	支払利息	118,344	29,586
	資産維持費	586,627	146,657
総計	2,847,497	711,874	2,135,623

5 算定要領に基づく総括原価の算定

5-5 配賦原価の集計

配賦原価の分解結果をとりまとめ、集計したものが以下の表です。

◆ 配賦原価の集計 [資産維持率2.0%の場合の計算例] (単位:千円・円、税抜)

		13	20	25	30	40	50	75	100	口径			
総括原価 3,835,937	需要家費 868,729	検針・集金関係 348,300	339.64	339.64	339.64	339.64	339.64	339.64	339.64	339.64	検針・集金 関係費	需要家費	基本料金 (円)
		量水器関係 274,006	253.96	264.05	282.55	425.41	460.84	1,094.75	1,262.79	1,447.92	量水器 関係費		
	固定費 2,847,497	維持管理費 560,237	272.07	683.17	1,093.09	1,988.03	5,229.17	9,402.69	27,316.28	58,208.33	固定費	計	
		減価償却費 1,582,289	865.67	1,286.86	1,715.28	2,753.08	6,029.65	10,837.08	28,918.71	59,995.89			
		支払利息 118,344	112.38								固定費		
		資産維持費 586,627	6.30								変動費		
	変動費 119,711	118.68								計	水量 料金 (円)		

※総括原価等については、単位:千円

6 算定要領に基づく料金体系

6-1 料金体系表①(現行との比較)

総括配賦原価の配賦結果を踏まえた料金体系を設定します。

13口径のアパート居住者に配慮した基本料金設定となっています。

また、大口使用者については、基本料金が上がる分、従量料金の負担が軽減されます。

◆算定要領に基づく料金体系 (単位:円、税抜相当額)

現行	基本料金		従量料金	資産維持率 1.5%		資産維持率 2.0%		資産維持率 2.5%	
	基本水量	料金		基本料金	従量料金	基本料金	従量料金	基本料金	従量料金
13mm	5m ³ まで	990	140	800 (▲190)	115 (▲25)	800 (▲190)	120 (▲20)	800 (▲190)	125 (▲15)
20mm	5m ³ まで	1,314		1,240 (▲74)		1,290 (▲24)		1,330 (16)	
25mm		1,094		1,650 (556)		1,720 (626)		1,780 (686)	
30mm		1,571		2,630 (1,059)		2,760 (1,189)		2,880 (1,309)	
40mm		5,428		5,740 (312)		6,030 (602)		6,320 (892)	
50mm		8,476		10,310 (1,834)		10,840 (2,364)		11,370 (2,894)	
75mm		18,952		27,500 (8,548)		29,000 (10,048)		30,400 (11,448)	
100mm		33,523		57,000 (23,477)		60,000 (26,477)		63,100 (29,577)	

※基本料金は、13口径と大口径(75・100)で100円単位、その他は10円単位で調整しています。
従量料金は5円単位で調整しています。

6 算定要領に基づく料金体系

6-2 算定要領に基づく料金体系における水道料金②(給水収益)

算定要領に基づく料金体系での給水収益を比較すると、基本料金による収益の割合は基本水量制を廃止することから、40%から37%程度に微減します。

平均改定率は、2.86～10.76%となり、供給単価は資産維持率2.0%と2.5%で給水原価を上回ります。

◆ 料金算定期間(4年間)における給水収益の比較

	現行料金体系	算定要領に基づく改定 (資産維持費 1.5%)	算定要領に基づく改定 (資産維持費 2.0%)	算定要領に基づく改定 (資産維持費 2.5%)
基本料金	1,356,135千円 (40.13 %)	1,290,003千円 (37.12 %)	1,337,623千円 (36.97 %)	1,366,907千円 (36.53 %)
従量料金	2,023,297千円 (59.87 %)	2,185,230千円 (62.88 %)	2,280,240千円 (63.03 %)	2,375,250千円 (63.47 %)
給水収益	3,379,432千円	3,475,233千円 (95,801千円増収)	3,617,863千円 (238,431千円増収)	3,742,157千円 (362,725千円増収)
供給単価	177.8円	182.9円	190.4円	196.9円
平均改定率	***	2.86 %	7.08 %	10.76 %

※料金算定期間の給水原価の平均・・・187.2円

6 算定要領に基づく料金体系

6-2 算定要領に基づく料金体系における水道料金③(現行比較)

メーター口径別の平均水道料金は、口径ごとに改定率に差が見られます。13・20mm口径は値上げとなり、40・50mm口径では、値下げとなります。

◆メーター口径別の1か月あたりの平均水道料金 (税抜相当額)

口径	水量 月平均	現行料金	資産維持率 1.5%	資産維持率 2.0%	資産維持率 2.5%
			水道料金(改定率)	水道料金(改定率)	水道料金(改定率)
13mm	9m ³	1,550円	1,835円 (18.39%)	1,880円 (21.29%)	1,925円 (24.19%)
20mm	17m ³	2,994円	3,195円 (6.71%)	3,330円 (11.22%)	3,455円 (15.40%)
25mm	39m ³	6,554円	6,135円 (▲6.39%)	6,400円 (▲2.35%)	6,655円 (1.54%)
30mm	38m ³	6,891円	7,000円 (1.58%)	7,320円 (6.23%)	7,630円 (10.72%)
40mm	182m ³	30,908円	26,670円 (▲13.71%)	27,870円 (▲9.83%)	29,070円 (▲5.95%)
50mm	248m ³	43,196円	38,830円 (▲10.11%)	40,600円 (▲6.01%)	42,370円 (▲1.91%)
75mm	714m ³	118,912円	109,610円 (▲7.82%)	114,680円 (▲3.56%)	119,650円 (0.62%)
100mm	746m ³	137,963円	142,790円 (3.50%)	149,520円 (8.38%)	156,350円 (13.33%)

6 算定要領に基づく料金体系

6-3 料金体系案の検討概要

前述のとおり、資産維持率の設定により、3パターンの料金体系案を提示しました。
以下に概要をまとめます。

◆ 料金体系案の概要

概 要	資産維持率 1.5%	資産維持率 2.0%	資産維持率 2.5%
	パターン①	パターン②	パターン③
基本料金と従量料金の比率	37.12 : 62.88	36.97 : 63.03	36.53 : 63.47
料金算定期間の給水収益 (参考…財政シミュレーション5%upとの差)	3,475,233千円 (▲951,050千円)	3,617,863千円 (111,680千円)	3,742,157千円 (235,974千円)
供給単価と料金回収率 (給水原価…187.2円)	182.9円 (97.7 %)	190.4円 (101.7%)	196.9円 (105.2%)
一般家庭の水道料金と改定率 (口径20mm・20m ³ /月)	3,540円 (3.69 %)	3,690円 (8.08 %)	3,830円 (12.19 %)

※財政シミュレーションにおいては、「パターン②」が近い値となります。

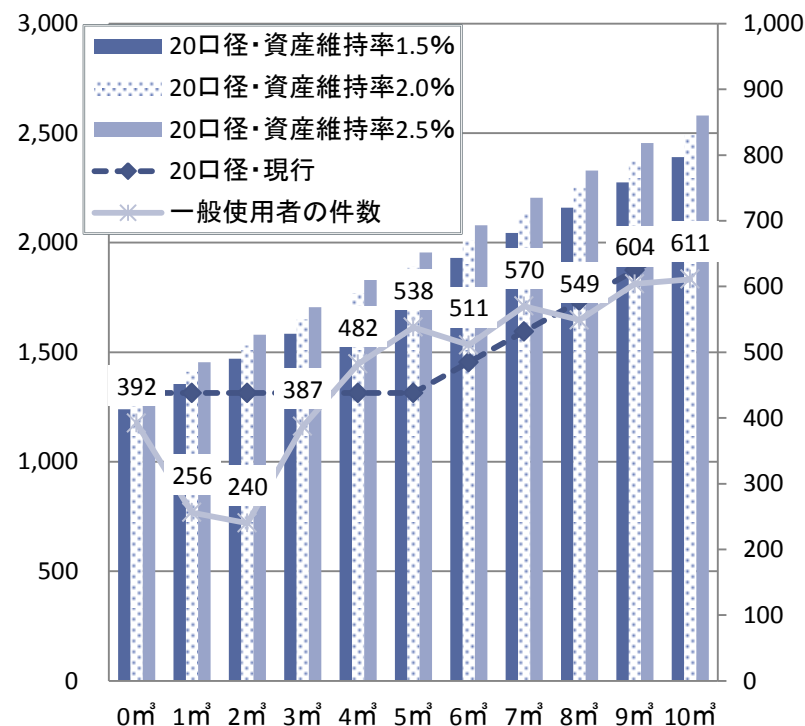
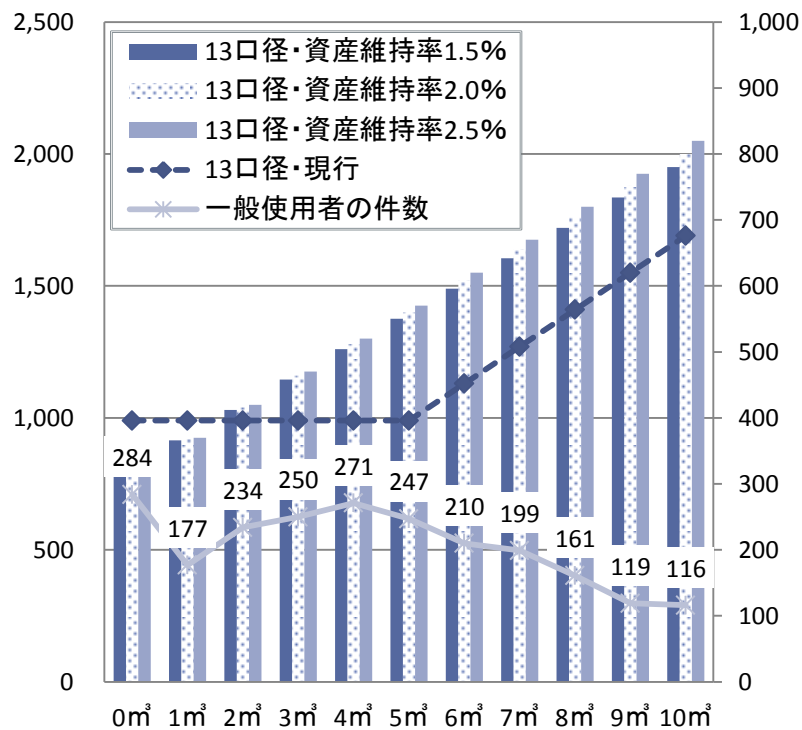
※料金回収率は、100%以上となることで、水道料金で給水経費が賄われる状態となります。

7 各料金体系案の比較

7-1 使用者への影響①(少量使用者)

13mm口径と20mm口径に設定していた基本水量を廃止することにより、水道料金は水量と比例して増加します。13mm口径では4m³を境に使用者が減少します。

◆少量使用者の水道料金の比較



7 各料金体系案の比較

7-1 使用者への影響②(一般使用者)

一般使用者への従量料金を現行より低く設定しているため、使用量が増加するほど料金改定率が低くなります。

4人世帯の平均的水量(7m³×4人=28m³)では、パターン①で現行より低額となります。

◆一般使用者の水道料金の比較(口径20mm)

使用量	現行	資産維持率 1.5%	資産維持率 2.0%	資産維持率 2.5%
		パターン①	パターン②	パターン③
13m ³	2,434円	2,735円 (12.37 %)	2,850円 (17.09 %)	2,955円 (21.41 %)
18m ³	3,134円	3,310円 (5.62 %)	3,450円 (10.08 %)	3,580円 (14.23 %)
23m ³	3,834円	3,885円 (1.33 %)	4,050円 (5.63 %)	4,205円 (9.68 %)
28m ³	4,534円	4,460円 (▲ 1.63 %)	4,650円 (2.56 %)	4,830円 (6.53 %)

※口径20mmの調定件数が最も多い区画(11~15m³)と次いで多い区画(16~20m³、21~25m³)の中間値で例示

7 各料金体系案の比較

7-1 使用者への影響③(大口使用者)

大口使用者の調定件数が多い区画を現行料金と比較すると、どのパターンでも極端な増加ありません。

◆一般使用者の水道料金の比較(口径50mm・口径75mm)

使用量	現行	資産維持率 1.5%	資産維持率 2.0%	資産維持率 2.5%
		パターン①	パターン②	パターン③
口径50 75m ³	18,976円	18,935円 (▲0.22 %)	19,840円 (4.55 %)	20,745円 (9.32 %)
口径50 125m ³	25,976円	24,685円 (▲4.97 %)	25,840円 (▲0.52 %)	26,995円 (3.92 %)
口径75 250m ³	53,952円	56,250円 (4.26 %)	59,000円 (9.36 %)	61,650円 (14.27 %)
口径75 500m ³	88,952円	85,000円 (▲4.44 %)	89,000円 (0.05 %)	92,900円 (4.44 %)

7 各料金体系案の比較

7-2 基本水量制廃止の影響

基本水量制を廃止することで、特に一般家庭で多く使用される口径13mmと20mmの値上げ幅が6～24%と大きくなります。一方で、使用水量の多い使用者(主に40～75mm)は、概ね値下げとなっています。

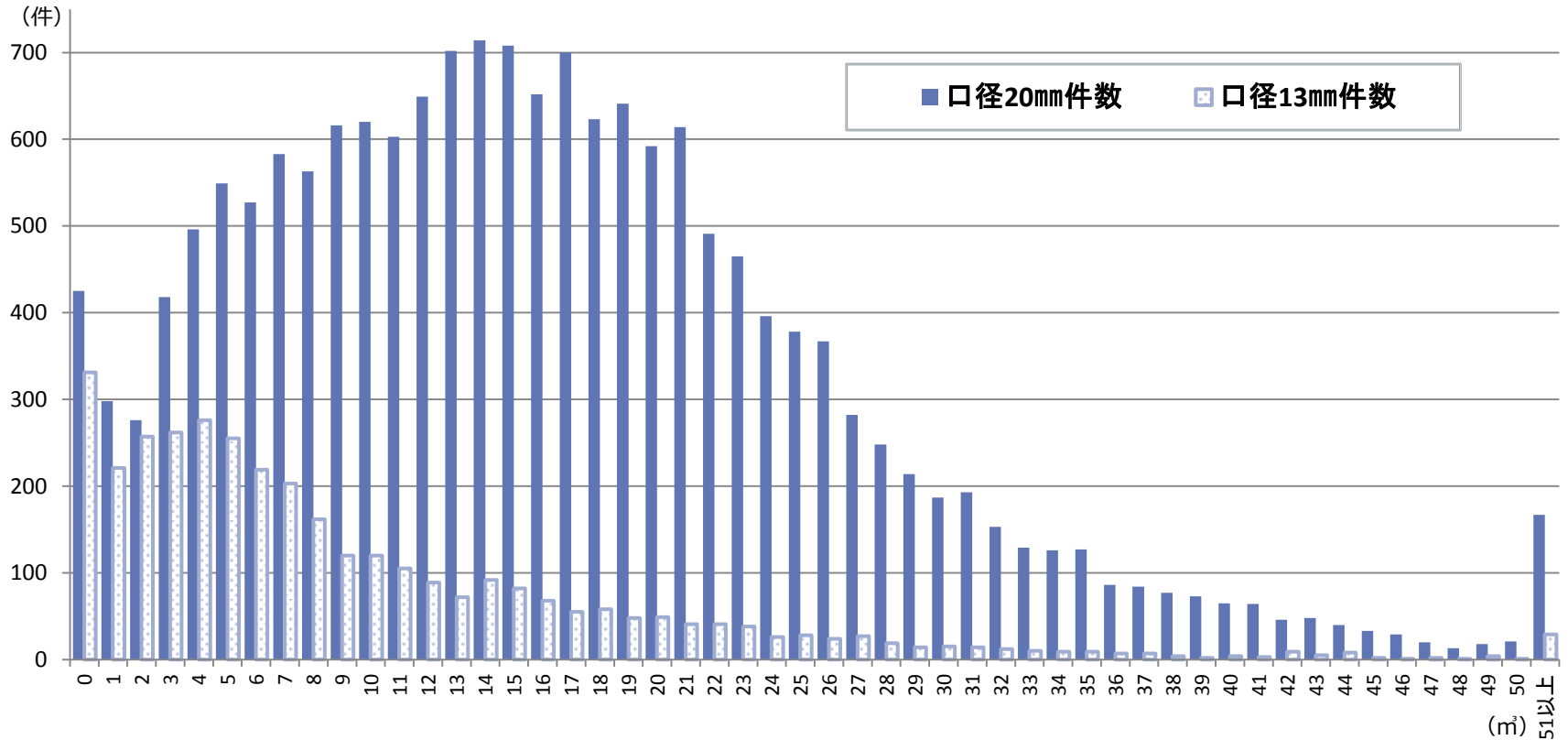
従量料金を単一型としていることから、口径別の料金改定率の平準化を図り、一般家庭への負担を少なくするためには、基本料金の調整が必要になります。

◆メーター口径別の1か月あたりの平均水道料金【再掲】 (税抜相当額)

口径	水量 月平均	現行料金	資産維持率 1.5%		資産維持率 2.0%		資産維持率 2.5%	
			水道料金(改定率)		水道料金(改定率)		水道料金(改定率)	
13mm	9m ³	1,550円	1,835円	18.39 %	1,880円	21.29 %	1,925円	24.19 %
20mm	17m ³	2,994円	3,195円	6.71 %	3,330円	11.22 %	3,455円	15.40 %
25mm	39m ³	6,554円	6,135円	▲6.39 %	6,400円	▲2.35 %	6,655円	1.54 %
30mm	38m ³	6,891円	7,000円	1.58 %	7,440円	7.70 %	7,630円	10.72 %
40mm	182m ³	30,908円	26,670円	▲13.71 %	27,870円	▲9.83 %	29,070円	▲5.95 %
50mm	248m ³	43,196円	38,830円	▲10.11 %	40,600円	▲6.01 %	42,370円	▲1.91 %
75mm	714m ³	118,912円	109,610円	▲7.82 %	114,680円	▲3.56 %	119,650円	0.62 %
100mm	746m ³	137,963円	142,790円	3.50 %	149,520円	8.38 %	156,350円	13.33 %

水道料金体系の現状(水量ごとの件数の分布)

◆ 使用水量ごとの調定件数分布状況(平成30年10月調定)【口径13ミリ・口径20ミリ】



追加資料②

盛岡広域市町との料金体系の比較

◆ 料金体系・一般用[滝沢市以外は用途別併用] (税抜換算金額)

口径	滝沢市			盛岡市		八幡平市			雫石町			岩手町			矢巾町	
	基本水量	基本料金	超過・従量	基本料金	従量料金	基本水量	基本料金	超過料金	基本水量	基本料金	超過料金	基本水量	基本料金	超過料金	基本料金	従量料金
13mm	5m ³ まで	990	140	900	60円 ~ 250円	10m ³ まで	1,470	160	10m ³ まで	1,480	145	10m ³ まで	1,847	194	680	10m ³ まで 105円
20mm		1,314		1,500			1,560			1,540					1,270	
25mm	—	1,094		2,400			2,320			1,560					1,780	
30mm	—	1,571		4,500			4,720			—					4,270	
40mm	—	5,428		8,300			7,140			1,710					7,250	
50mm	—	8,476		15,100	10,100		2,910			13,100						
75mm	—	18,952		39,700	17,710		3,110			28,230						
100mm	—	33,523		82,800	27,330		—			34,000						

※基本使用料
+メーター使用料

追加資料③

料金体系表(対理論値調整率1.00の場合・・・単一型想定)

◆算定要領に基づく料金体系にある「流量比に対する補正」を行わない場合 (単位:円、税抜相当額)
 ※流量比に乗ずる補正係数を「1.00」として算定

現行	基本料金		従量 料金	資産維持率 1.5%		資産維持率 2.0%		資産維持率 2.5%	
	基本水量	料金		基本料金	従量料金	基本料金	従量料金	基本料金	従量料金
13mm	5m ³ まで	990	140	700	115	800	120	800	125
20mm	5m ³ まで	1,314		1,260		1,300		1,350	
25mm		1,094		1,810		1,890		1,960	
30mm		1,571		2,690		2,810		2,940	
40mm		5,428		4,920		5,170		5,410	
50mm		8,476		8,840		9,290		9,740	
75mm		18,952		23,200		24,400		25,600	
100mm		33,523		47,800		50,400		53,000	

※基本料金は、13口径と大口徑(75・100)で100円単位、その他は10円単位で調整しています。
 従量料金は5円単位で調整しています。

盛岡広域市町との水道料金の比較(調整後・20口径20m³/1か月)

◆ **基本料金調整(1)後**の料金体系による盛岡広域市町との比較(20口径・20m³/1か月の料金)
 ※16ページと合わせるため、単価は税込換算(円)としています。

