

広報 たまさわ



やさしさに包まれた
滝沢

2024年
(令和6年)

9 月号

No.1118



みんなで割ったスイカは格別！

(南菓子いきいきサロン・関連記事 13 ページ)

とうひょうりっかいにん 「投票立会人」を 募集しています

皆さんは「投票立会人」を知っていますか。市選挙管理委員会では、市民の皆さんに選挙や政治を身近に感じ、関心を持ってもらうため「投票立会人」を募集しています。本号では、その仕事内容について紹介します。

投票立会人とは

役割	投票所で投票が公正かつ確実に行われていることをチェックするため、投票に立ち会います。
応募要件	18歳以上の有権者（高校生、大学生歓迎）
立会時間：報酬	・期日前投票（午前8時半～午後8時）：日額9600円 ・当日投票（午前7時～午後8時）：日額1万9000円 ※金額は、いずれも日額かつ源泉所得税控除前のもの。 ※当日投票は、半日の従事も可能（応募状況により全体調整の可能性あり）。 ※複数回の従事も可能。
従事場所	ビッグルーフ滝沢、葉の木沢山活動センターなど市内各地の投票所
申し込み方法	電話かメール（senkan@city.takizawa.iwate.jp）で住所、氏名、生年月日、電話番号を連絡してください。 ※申し込みはいつでも受け付けています。 ※申し込み後は投票立会人名簿に登録となります。選挙の都度、従事可否の連絡を行います。
その他	従事する時間帯によって弁当を用意します。

選挙の裏側を支えるサポート役



▲選挙当日に従事する投票立会人の様子

投票立会人は、選挙が公平・公正に行われるために大変重要な存在です。選挙や社会に関心を持つきっかけになるだけでなく、選挙の仕組みを知り、その運営をサポートするという普段はできない経験をすることができます。

投票立会人経験者へ インタビュー

お話を聞いたのは

はせがわ めいと
長谷川 芽澄さん

大学生。昨年の県知事選で投票立会人に従事。



2回。選挙にこんな裏方の仕事もあるんだなど、従事して初めて知りました。投票立会人に応募しなければ知らなかった細かい仕事が沢山ありました。

Q 従事する前後で選挙や政治に対する感じ方に変化は？

A 実際に投票を見届けたということもあり、気になって結果をテレビで見ました。

最近の東京都知事選も、気になってメディアなどを見たりしました。テレビで言われていること、XなどのSNSで流れていることで、内容に違いがあるなあと思いつながり見ていました。

Q 従事したことを話題にした？

A 友人には「こういうのをやったよ」という話はしました。友人たちは投票立会人という仕事があることや、学生が従事できるということをそもそも知りませんでした。「そんな仕事があるんだ」と気になっていた様子でした。

Q 学生など、投票立会人に従事したことのない人にメッセージを！

A 選挙権を得たばかりの学生でも応募できることを知らない人も多いのでは。報酬もいただけますし、

Q 従事してみての感想は？

A 長時間の従事でしたが、交代で休憩も取らせてもらえて、お弁当も出たので思っていたよりは大変に感じませんでした。自分が投票権を得てから投票に行ったのは1、

こういう言い方で正しいかは分からないですが、アルバイト感覚で気軽に応募できます。そして、選挙の運営に直接関わる機会はなかなかないので、とても貴重な経験になると思います。

また、市が公式に募集しているので、安心して応募・従事することができます。ぜひ、投票立会人を通して選挙や政治に触れてみませんか。

関心を持ってもらうため

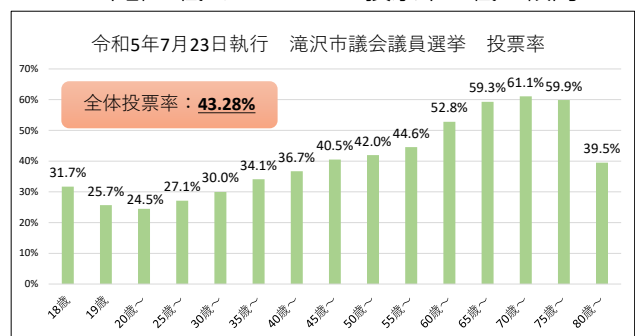
市選挙管理委員会では、投票率の現状を踏まえ、若年層の政治や選挙への関心を高める取り組みを行っています。その一環として、5月23・30日には、総務省主催者教育アドバイザーである白鷗大学の市島宗典教授を講師とし、盛岡北高等学校で選挙啓発授業を実施しました。3年生160人が主権者としての役割や、候補者の公約の評価手法について学びました。

このように、市内の学校などで、選挙の仕組みや大切さを伝える啓発授業を行っています。

▼啓発授業の様子



▼年齢が低くなるにつれ投票率が低い傾向



選挙は私たち一人一人の声を反映し、より良い地域をつくるために大切なものです。投票立会人への従事は、選挙を身近に感じることのできる絶好の機会ですので、皆さんの応募を待っています。

●問い合わせ 選挙管理委員会事務局 (☎6556・6560)

市税の納付は納期限までに

●問い合わせ 収納課 (☎ 656 - 6573、656 - 6574)

●市税は貴重な自主財源

皆さんが納める市税は、安心・安全で住み良いまちづくりを進める上でのさまざまな事業・施策に必要な、とても大切な財源です。

福祉・保健衛生の充実、道路・公園などの整備、消防・防災対策、教育・スポーツ・農商工業の振興などに使われています。

●納期内に納付を

ほとんどの皆さんは、納期内に市税を納めています。しかし、中には納期限を過ぎて、滞納する人もいます。市では税の公平性を保つため財産調査を実施し、差し押さえを執行することがあります。

●納期限を過ぎると

20日以内に督促状が送付され、督促手数料を加算した納付が必要になります。また、法律で定められた割合に基づき延滞金が増加されます。



●督促後も納付がない場合

督促状の送付後10日経過しても納付のない場合は、滞納処分の対象となります。

滞納処分の例としては、給与・預貯金・生命保険などの債権の差し押さえや、所有する不動産の差し押さえ、場合によっては、警察官などの立ち会いの下、強制的な家宅捜索による財産の差し押さえなどが挙げられます。

督促状の送付や滞納処分のための事務には多額の費用がかかります、その費用は市税から支出されています。これらの費用を削減するためにも、納期内の納付について協力をお願いします。

●口座振替がお勧め

市税の納付には便利で安心な口座振替がお勧めです。自動的に預貯金から振り替えるので、納め忘れがなく、安心・確実に大変便利です。

申し込みは市内の金融機関窓口か市役所、東部出張所に設置してある、所定の申込用紙に必要事項を記入して、金融機関の窓口で手続きをしてください。

【市税の納期一覧】

税目	4月	5月	6月	7月	8月	9月	10月	11月	12月	1月	2月	3月
市県民税 (普通徴収)			1期		2期		3期		4期			
固定資産税	1期			2期		3期		4期				
軽自動車税		全期										
国民健康保険税				1期	2期	3期	4期	5期	6期	7期	8期	

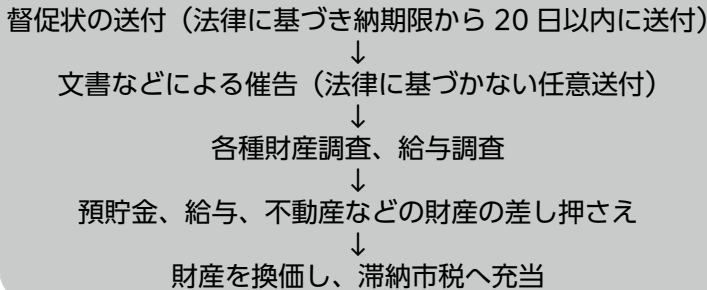
※納期限は月末（12月のみ25日）です。ただし、土曜日・日曜日・祝日に当たっている日は、翌平日が納期限になります。

※特別徴収（給与や公的年金からの天引き）による徴収の場合、納期限は上記とは異なります。

※公的年金からの特別徴収の場合は、天引き後の額が年金支給日に支給されます。

※上記の他に随期で課税になる場合があります。

～滞納処分の流れ～



●滞納処分の執行力
 市税に係る差し押さえは、民事執行法上の差し押さえと異なり、裁判所へ訴える必要がありません。そのため、市が自らの判断で直接執行することができます（自力執行権）。差し押さえをする場合は、事前連絡や承諾を得る必要はありません。

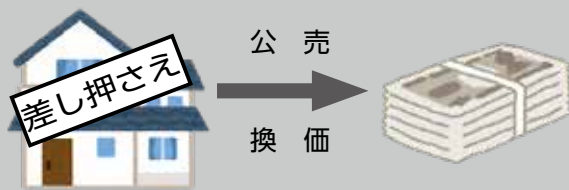
●納税の相談は予約を
 来庁による相談などは、窓口の混雑緩和のため、原則予約制です。事前に電話で問い合わせてください。

●納期内に納付が難しいとき
 ・市税の猶予制度
 災害や病気、事業に著しい損失を受けたなどの理由により、市税の納付が困難な場合、徴収猶予が認められる場合があります。また、一括納付することで事業の継続や生活の維持が困難になる恐れがある場合、換価の猶予が認められる場合があります。
 ・その他の事情により納付が困難なとき
 事情により納期内納付が困難な場合は、納付相談を受け付けています。収入・財産状況を考慮し、一定の要件を満たしている場合には分割納付などの対象となることがあります。滞納を放置せず、早めに収納課へ相談してください。

～滞納処分の例～

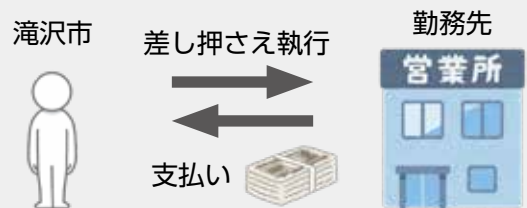
不動産の差し押さえ

自宅など所有する不動産を差し押さえます。差し押さえた不動産は公売にかけ換価し滞納市税へ充てます。



給与などの差し押さえ

勤務先や取引先へ連絡し、給与などから直接徴収して滞納市税へ充てます。差し押さえる金額は、最低生活維持費などを考慮し決定します。



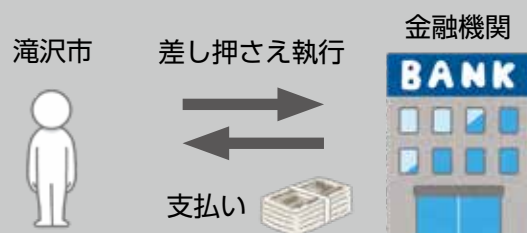
捜索

強制的に自宅などへ入り財産などの差し押さえをします。差し押さえた財産は公売にかけ換価し滞納市税へ充てます。捜索は警察官の立ち合いの下、実行する場合があります。



預貯金の差し押さえ

金融機関へ照会・調査を実施し、預貯金を差し押さえて滞納市税へ充てます。



市との契約には名簿登録が必要

●問い合わせ 財務課 (☎ 656 - 6568)

市では建設工事や業務委託、物品の買入れなどの決定を競争入札や随意契約で行っています。入札や見積もりの指名相手は、原則として市の競争入札参加資格者名簿に登録されている法人や個人に限られます。

「令和6・7年度滝沢市競争入札参加資格者名簿」への追加登録の申請を受け付けます

●申請対象
今回の受け付けは現名簿に登録がない業者を対象とした追加登録の申請です。(既に現名簿に登録されている業者は、申請の必要はありません。)

●申請方法
盛岡広域市町で運用する「競争入札参加資格申請受付システム」で申請してください(詳細は市HPを確認してください。市HPは9月下旬に更新予定です)。

●受付期間
10月1日(火)～31日(木)

●名簿の種類

- ・建設工事
- ・建設関連業務委託(コンサル)
- ・物品の買入れなど(販売、製造、修繕、役務の提供、買い受けなど)
- ・建設工事(経常J.V)

●受け付けシステムに関する問い合わせ

盛岡広域入札参加資格受付センターヘルプデスク(☎0120・252・117)に問い合わせください。ヘルプデスクは9月24日(火)から11月7日(木)まで開設しています。(土・日・祝日を除く午前9時～正午、午後1時～午後5時半)

たきざわオクトーバーラン&ウォーク

●問い合わせ 生涯学習スポーツ課 (☎ 656 - 6588)

●たきざわオクトーバーラン&ウォークとは
オンライン開催のランニング&ウォーキングイベントです。自分で設定した目標へのチャレンジや、家族や友人と競い合ったり、スマートフォンがあれば、いつでもどこでも簡単に参加できます。

●期間
10月1日(火)～31日(木)

●申し込み方法
「ウォーキングの部」

専用アプリ「スポーツタウンウォーカー」をダウンロードし、10月以降に起動すると自動申し込み完了です。

※sportsnet IDのアカウント登録なしで参加可能ですが、IDを作成すると他のイベントにも参加できます。



iOS 用



Android 用

【ランニングの部】
①専用アプリ「TATTA」をダウンロードし、sportsnet IDと連携してログインします。

②フッターメニューの「チームへ友だち」内「オクトーバーラン&ウォーク」というオフィシャルチームへの参加が必要です。

③オフィシャルチーム内「イベント」ボタンから「走行距離ランキング」にエントリーすると完了です。



iOS 用



Android 用

●主催
(一財)アールビーズスポーツ財団

●参加特典

歩数距離に応じて、スポーツ用品店で使える割引クーポンをプレゼントします。詳細はイベントHPから



9月10日は「下水道の日」

① 下水道への接続義務

公共下水道が使用できるようになった地域では、雑排水は6カ月以内（下水道条例）、くみ取り便所は3年以内（下水道法）に公共下水道へ接続するよう義務付けられています。

まだ接続していない家庭は、早期に公共下水道へ接続し、水洗化をお願いします。

② 下水道区域外からの流入

前面道路に公共下水道本管があるとき、許可を受けて汚水排水管を接続できます。

接続工事費は全額自己負担ですが、受益者分担金からその工事費分は減免となります。詳細は、排水設備指定工事店か施設課へ相談して下さい。

③ 水洗便所への改造資金融資

あつせん利子補給制度

公共下水道、浄化槽どちらの水洗化にも利用でき、最大5年間の融資を受けることができます。

資金の融資限度額は、一般住宅と貸家は100万円、共同住宅（アパートなど）は大便器1個あたり50万円です。

④ 下水道に流してはいけないもの



野菜くずや食べ残し



油類（料理用の油、灯油、ガソリンなど）

固まると、下水管が詰まり汚水があふれ出る原因になります。料理で使った油は新聞紙や古い布に吸わせ、ごみとして捨てましょう。グリストラップを設置している飲食店などは、定期的に清掃しましょう。



髪の毛

流れないようにネットなどを使用しましょう。



水に溶けない紙やおむつ、タオルなど

トイレットペーパー以外の紙や、異物などは小さなものでも排水管や汚水を運ぶマンホールポンプを詰まらせる原因になります。



トイレットペーパーも注意が必要！

極度の節水や大量のトイレットペーパーを使用するこ

とで詰まりが発生します。十分な水量を流しましょう。

⑤ 自分では対処できないとき

排水管が詰まり、洗浄剤などで対処が不可能な場合、使用者が工事業者を手配して費用を負担することになります。必ず事前に見積もりしてもらい、金額を確認してから依頼しましょう。

⑥ 市が修繕するもの

市が設置した下水道本管や公共汚水マスに異常がある場合、使用者の原因でなければ市が修繕します。異常を発見したときは、施設課に連絡してください。

⑦ 自家水使用者の人数変更など

があつた場合は届け出を

自家水使用者の下水道使用料は使用人数により汚水排除量を認定し、料金算定しています。人数の変更があつた場合は、必ず届け出をお願いします。（下水道未接続の散水栓、足洗い場のみ自家水を利用している場合は、下水道使用となりません）。また、自家水から上水道に切り替えた

場合も届け出が必要です。

⑧ 浄化槽設置整備事業補助金

市では、一般住宅への浄化槽設置に対して補助金を交付しています。下水道区域外に在住で浄化槽の設置を検討している人や、下水道区域外に引っ越しする人は、施設課へ問い合わせてください。詳細は市HPへ



⑨ パネル展を開催

【日時】

9月9日（月）～13日（金）
午前10時～午後4時

【場所】

ビッグブルー滝沢（ギャラリー）

◇クイズ回答者に景品をプレゼントします（数量限定）。

「下水道の日」の詳細は市HPから



● 問い合わせ

- ①～⑥、⑧に関する事
- 施設課（656・6581）
- ⑦、⑨に関する事
- 経営課（656・6609）

盛岡広域都市計画の変更について

県と市では、盛岡広域都市計画（区域区分、用途地域、地区計画）の変更を予定しています。この変更に関する素案、原案の縦覧と説明会、公聴会を次のとおり開催します。

●都市計画の変更

- ①区域区分
- ②地域地区（用途地域）：県大周辺Ⅱ地区
- ③地区計画：県大周辺地区

●説明会、公聴会の開催

都市計画の変更に伴う説明会と公聴会を開催します。

なお、公述意見の提出がなかった場合は、公聴会は開催しません。公聴会開催の有無は、

①については県HPを確認してください。県HPはこちら



②については市HPを確認するか都市政策課へ問い合わせてください。市HPはこちら



●公述意見の申し出

①②の素案について意見のある人は口述申出書の提出と公聴会への出席が必要です。意見の要旨とその理由、住所、氏名、連絡先を記載した書面（公述申出書）を9月30日（月）必着で①については県知事宛て（〒020-8570 盛岡市内丸 10-1 県県土整備部都市計画課）②については市長宛て（市都市政策課）に郵送か持参してください。

●意見書の提出

③の原案について意見がある人は9月10日（火）～10月1日（火）の間に意見書を滝沢市長宛て（市都市政策課）に郵送か持参してください。

●公述申出書、意見書の様式例は市HPに掲載しています



▶問い合わせ

①に関すること
 県都市計画課
 ☎ 629-5889
 盛岡市都市計画課
 ☎ 601-2718
 矢巾町道路住宅課
 ☎ 611-2622

①②③に関すること
 市都市政策課
 ☎ 656-6544

素案、原案縦覧の開催日時と会場	
①② 9月2日（月）～30日（月） 午前9時～午後5時（土・日・祝日を除く）	①県都市計画課、盛岡広域振興局土木部、盛岡市都市計画課、市都市政策課、矢巾町道路住宅課 ②市都市政策課
③ 9月10日（火）～24日（火）	市都市政策課
説明会の開催日時と会場	
① 9月18日（水）午後6時半～	滝沢市役所 2階 大会議室
19日（木）午後6時半～	矢巾町公民館 3階 大研修室
20日（金）午後6時半～	盛岡市総合福祉センター 4階 講堂
②③ 9月18日（水）午後7時半～	滝沢市役所 2階 大会議室
公聴会の開催日時と会場（公述意見の提出がなかった場合開催しません）	
① 10月15日（火）午後2時～	盛岡地区合同庁舎8階 講堂C
② 10月22日（火）午前10時～	滝沢市役所 2階 大会議室
③ 公聴会は開催しません。	—
公述申出書、意見書の提出と提出先	
①② 期間：9月2日（月）～30日（月）	①県県土整備部都市計画課（県知事宛て）②市都市政策課（市長宛て）
③ 期間：9月10日（火）～10月1日（火）	市都市政策課（市長宛て）

児童手当が拡充されます

●問い合わせ 子育て課 (☎ 656 - 6520)

10月分（初回支給は12月を予定）から、児童手当法の改正による拡充が行われます。

●制度改正の内容

区分		改正前（9月分まで）		改正後（10月分から）	
支給対象		中学生年代まで (15歳到達後の最初の年度末まで)		高校生年代まで (18歳到達後の最初の年度末まで)	
手 当 月 額	0～3歳未満	1万5千円	第3子以降	1万5千円	第3子以降 3万円
	3歳～小学生	1万円	1万5千円	1万円	
	中学生	1万円		1万円	
	高校生	対象外		1万円	
	所得制限	あり		なし	
児童の数え方		18歳到達後の最初の年度末までの子を対象として、上から順に第1子、第2子、第3子…と数える。		22歳到達後の最初の年度末までの子を対象として、上から順に第1子、第2子、第3子…と数える。	
支給月		2月、6月、10月（年3回） 各前月までの4カ月分を支給		偶数月（年6回） 各前月までの2カ月分を支給	

●申請の手続き

《手続きが必要な人》

- ・中学生以下の子を養育しておらず、高校生年代までの児童を養育している人
 - ・現在、所得が多いことにより、特例給付（※1）を受給していない人
 - ・現在、児童手当又は特例給付を受給していて、養育している高校生年代の子が児童手当の子として数えられていない人
 - ・18歳年度末を経過した後から22歳年度末まで（※2）の子を養育し、かつ、支給対象者を含めた養育する子が3人以上の人
 - ・高校生年代までの子かつ、児童自立生活援助の実施、里親の委託を受ける子などがいる人で、現在、児童手当を受給していない人
- ※1 現在、児童を養育している人の所得が、所得制限限度額以上、所得上限限度額未満の場合は、「特例給付」となり、月額一律5千円を支給している。
- ※2 令和6年度においては、平成14年4月2日～平成18年4月1日生まれ

《手続きが不要な人》

次に当てはまる人の児童手当は、手続きをせずに市が増額を行います。

- ・中学生以下の子のみを養育している人で、現在、特例給付を受給している人
- ・高校生年代までの子を養育している人で、現在、児童手当か特例給付を受給している人

●申請方法

- ・申請方法は、市HPを確認してください



●申請上の注意

- ・請求者（受給資格者）は、父・母のうち生計を維持する程度の高い方（所得が高い方）となります。
- ・申請は、請求者（受給資格者）の住んでいる市町村で手続きをお願いします。
- ・請求者（受給資格者）が公務員である場合、勤務先から支給されますので、勤務先に確認してください。

受けよう

肺がん (結核) 検診

市では、他のがんに比べて肺がんによる死亡者が特に多くなっています。また、結核も日本において未だ死亡する人が出るほどの重大な感染症です。

肺がん・結核を早期発見し、大切な命と健康を守るため、この機会に必ず受診しましょう。9月下旬に肺がん検診の対象者に通知書を郵送します。通知書が届かない人でも対象者に該当する場合は受診できるので、連絡してください。

● 検診内容

問診と胸部エックス線撮影
※50歳以上の人は喀痰検査(2640円)を追加できます。

● 対象者

40歳以上の人(昭和60年3月31日までに生まれた人)で、職場や病院などで検査の機会がない人

● 検診料金 / 700円

表 令和6年度滝沢市肺がん(結核)検診日程

検診日	受付時間	会場		検診の 車台数
		午前 9時半～11時半 午後 1時半～3時		
9月25日(水)	午前	一本木地区コミュニティセンター(留が森 128-2)		1台
	午後	北部コミュニティセンター(巣子 148)		
26日(木)	午前	大釜地区コミュニティセンター(大釜外館 116-9)		1台
	午後	滝沢勤労者体育センター(大釜高森 58-5)		
27日(金)	午前	あすみ野コミュニティホール(湯舟沢 222-922)		1台
	午後	けやきの平集会所(外山 204-143)		
10月1日(火)	午前・午後	小岩井地区コミュニティセンター(大釜風林 18-7)		1台
3日(木)	午前	姥屋敷多目的研修センター(鵜飼安達 139)		1台
	午後	柳沢地区コミュニティセンター(大石渡 1522-6)		
4日(金)	午前	市多目的研修センター(篠木鳥谷平 52)		1台
	午後	大沢集落センター(大沢堰台 20-3)		
6日(日)	午前・午後	滝沢ふるさと交流館(土沢 265-3)		2台
7日(月)	午前・午後	滝沢ふるさと交流館		2台
8日(火)	午前・午後	鵜飼地区コミュニティセンター(鵜飼大緩 52-6)		1台
10日(木)	午前・午後	滝沢ふるさと交流館		2台
11日(金)	午前・午後	滝沢ふるさと交流館		1台
15日(火)	午前・午後	ビッグルーフ滝沢(下鵜飼 1-15)		2台
16日(水)	午前・午後	ビッグルーフ滝沢		2台
17日(木)	午前・午後	ビッグルーフ滝沢		2台
18日(金)	午前	市東部体育館(大崎 94-7)		1台
	午後	南巣子集会所(巣子 203-3)		
20日(日)	午前・午後	市葉の木沢山活動センター(葉の木沢山 460-1)		2台
21日(月)	午前・午後	市葉の木沢山活動センター		2台
22日(火)	午前・午後	市葉の木沢山活動センター		1台
23日(水)	午前・午後	市東部体育館		1台

● 料金免除

- 次の人は料金が免除されます(喀痰検査を除く)。
- ① 70歳以上の人
 - ② 65～69歳の後期高齢者医療被保険者証を持っている人
 - ③ 市・県民税が非課税世帯の人
 - ④ 生活保護世帯の人

※③か④に該当する人は事前に手続きが必要です。受診する前に、必ず健康づくり課に連絡してください。

● 検診日程 / 左表のとおり

● 問い合わせ / 健康づくり課
(☎656・6527)





国の健康づくり計画である健康日本21では「野菜摂取量の増加」と「果物摂取量の改善」が目標に掲げられています。野菜や果物はビタミン、ミネラル、食物繊維の供給源であり、脳卒中や虚血性心疾患などの生活習慣病の予防に効果があると言われています。

しかし、国が令和元年に行った全国調査では、野菜の摂取量は281g、果物の摂取量は99gと、国が目標とする1日の摂取量に達していません。

【野菜は1日350gを目標に】

野菜類（キノコ・海藻含む）の摂取量は1日350gが目標です。350gは小鉢約5皿分に相当します。全国調査の結果と比較すると約70g（小鉢約1皿分）足りていません。料理が難しい場合は、トマトやキュウリなどの生で食べられるものを活用しながら、しっかりと野菜を食べましょう。



【果物は1日200gを目標に】

果物の摂取量は1日200gが目標です。200gは温州ミカンであれば2個、リンゴや柿は1個、バナナは2本分が相当します。全国調査の結果と比較すると約100g足りていません。意識して食べましょう。



表 ビタミン・ミネラル・食物繊維の働きと主な野菜・果物

栄養成分		主な働き	多く含む食品（例）
ビタミン	ビタミンA	・視覚の機能を正常に保つ ・皮膚や粘膜を正常に保つ	モロヘイヤ、ニンジン、カボチャ、ハウレンソウ、温州ミカンなど
	ビタミンC	・コラーゲンの生成を助ける ・酸化を防止老化を予防する	ブロッコリー、ゴーヤ、水菜、キウイフルーツなど
ミネラル	カルシウム	・歯や骨を形成する ・神経や筋肉の機能を調整する	水菜、モロヘイヤ、小松菜など
	鉄	・赤血球の構成成分で全身に酸素を運ぶ	小松菜、ハウレンソウ、大根の葉など
	カリウム	・ナトリウムの排泄を促進する ・筋肉の収縮を正常化する	野菜、果物全般
食物繊維	不溶性	・便秘を防止腸の働きを良くする ・満腹感により過食を防止する	ゴボウ、モロヘイヤ、大根の葉、ハウレンソウ、リンゴ、柿、キウイフルーツなど
	水溶性	・腸内環境を改善する ・食後の血糖値の上昇を緩やかにする ・コレステロールの吸収を抑制する	ゴボウ、モロヘイヤ、大根の葉、ハウレンソウ、キウイフルーツ、リンゴ、ミカンなど

【ビタミン・ミネラル・食物繊維の働き】

ビタミンやミネラルは体の機能を正常に保つ働きがあります。これらの栄養素は、体内でほとんど合成することができないため、食事から取る必要があります。左表を参考に、いろいろな食品を食べましょう。

【食事はおいしくバランスよく】

バランスのよい食事として、主食・主菜・副菜を組み合わせることで、取ることが勧められています。さらに、果物や牛乳・乳製品を加えると不足しがちな栄養素を補うことができます。



柳村明氏が叙勲受章 消防団での活動評価され

内閣総理大臣から瑞宝双光章を受章した柳村明やなぎむらあきらさんが7月22日、市長を表敬訪問しました。同章（消防団体）は、永年にわたり国民の生命、身体及び財産を火災等の災害から防御するとともに消防力の強化や充実に尽力するなどした人に授与されます。

柳村さんは昭和50年に市消防団に入団。以来、ラッパ隊の隊長、分団長、副団長や団長の要職を務め、市の消防行政に多大な貢献をしました。



伝統文化の継承を (株)東北制御設計が寄付

チャグチャグ馬コ同好会滝沢支部への寄付贈呈式が7月9日、馬っこパーク・いわてで開催されました。これは(株)東北制御設計から、同会が行う馬事文化の継承活動ほそきたひつしに対し寄付があったものです。当日は同社の細田浩代表取締役社長から、同支部藤倉広美支部長ふしくらひろみに10万円の目録が手渡されました。細田社長は「馬の飼養にかかるコストを知っていただき、支援が広がることを期待しています」と話しました。

市長が高校生を激励 なぎなたインターハイ出場

令和6年度全国高等学校総合体育大会なぎなた競技大会・第63回全国高等学校なぎなた選手権大会に出場する市内小中学校を卒業した高校生らが7月22日、市役所を訪れました。盛岡第三高等学校3年の西村彩良にしむらいろはさんは「県高総体で勝利し、仲間たちとインターハイに出場します。感謝の心を大切に頑張ります」と挨拶。市長は「みんなに勇気と感動を与えられるよう頑張ってください」と激励しました。



高校生に感謝状贈呈 高齢者への応急救護を行う

岩手高等学校1年生の伊東楓式いとうふうしさん（当時は滝沢第二中学校3年）に対する市長感謝状の贈呈式が7月11日、岩手高等学校で行われました。1月27日、伊東さんは前を歩いていた高齢者が転倒し頭から出血したため、応急救護を実施。救急車が到着するまで優しく声を掛けるなど、寄り添い続けました。伊東さんは「特別な行動ではないと思っています。将来は、警察官になりたいです」と語りました。

世代間交流会を開催 南巢子いきいきサロン

地域の高齢者と子どもたちの交流を目的とした、南巢子自治会の世代間交流会が7月29日、南巢子集会所で開催されました。当日は地域の子どもたち30人以上が集まり、みんなでスイカ割りとスカットボールを楽しみました。スイカ割りでは、見事にスイカが割れ、大きな歓声が上がリ、スカットボールでは、得点のたびに応援の声や歓声飛び交い、会場は大いに盛り上がりました。



冷静な初期消火対応 滝二中生徒へ感謝状贈呈

滝沢第二中学校1年生の松塚亜蓮^{まつづかあれん}さんに対する市長感謝状の贈呈式が7月24日、同校で行われました。6月12日、松塚さんは自宅の部屋から、屋外で雑草が燃えているのを発見。消火器を持って現場へ向かい、初期消火活動により火災を未然に防ぎました。松塚さんは「消火器の設置場所は覚えていたが、使ったのは初めて。感謝状を頂けたことを誇りに思っていきたいと思います」と語りました。

たきざわ×わかもの紹介 Vol.1

—県内外で活躍する滝沢ゆかりの若手紹介—

氏名：中條 奈菜花^{ちゅうじょう ななか}さん

出身
滝沢第二小学校→滝沢第二
中学校→盛岡北高校→岩手
県立大学

所属：岩手めんこいテレビ



子どもの頃から滝沢スイカが大好きと言う小・中・高・大と滝沢市の学び舎で育ったオール滝沢の中條奈菜花さん。就職で一時期地元を離れていましたが、約5年前に岩手に戻られ今年の4月から新たな職場でアナウンサーとして活躍されています。仕事をしている上で大切にしていることは初めての人でもわかりやすく共感できるような伝え方。これから挑戦したいことは滝沢市伝統さんさ踊りの上達といわて盛岡シティマラソンを4時間台で走ること。秋には岩手山登山も計画しているようです。

とても活動的でチャレンジャーな中條さんにお話しをお聞きしました。詳しくはnoteをご覧ください



全国大会へ意気込み スポーツ少年団が表敬訪問

JFA バーモンドカップ第34回全日本U-12フットサル選手権大会に出場するFC Grows^{エフシー グロウズ}スポーツ少年団^{しよこえいさかなと}の下越田和奏^{しよこえだわな}さん（滝沢小6年）、下越田晟琉^{しよこえだせいら}さん（同6年）、田鎖晴^{たぐさりはる}さん（滝沢中央小6年）が7月24日、市長を表敬訪問しました。FC Growsは、同大会の県大会で優勝。8月16日から東京都で開催される全国大会へ出場します。市長は「全力でプレーしてきてください」と激励しました。

東北大会 南中体操女子V2達成 31人が全国大会出場

【県大会・東北大会 団体の活躍】 ※表中の○・★は、大会出場

【県大会・東北大会個人の活躍】 ※表中の○・★は、大会出場

学校名	競技	種目	県	○東北	★全国
滝沢南中	新体操	男子団体	第1位	○第3位	
		女子団体	第1位	○第1位	★
	体操	男子団体	第2位	○第4位	
		男子	第1位	○第2位	★
	ハンドボール	女子	第1位		
	バドミントン	男子団体	第2位	○	
滝沢二中	剣道	女子団体	第2位	○第5位	
		男子団体	第3位	○	
	陸上	低学年男子 4×100mR	第1位	○	
滝沢中	柔道	男子団体	第1位	○第3位	★
	陸上	共通男子 4 ×100mR	第2位	○	
滝沢中	ソフトテニス	男子団体	第3位		
	陸上	女子総合	第1位	○第2位	
		共通女子 4×100mR	第2位	○第7位	
水泳	女子 4×100mフリーR	第3位	○		

学校名	競技	氏名	種目	県	○東北	★全国	
滝沢南中	新体操	沢田 莉彩	女子個人総合	第2位	○		
		齊藤 黎真	男子個人総合	第2位	○		
		滝村 龍一	男子個人総合	第3位	○		
	体操	田子 由璃菜	女子個人総合	第1位	○第1位	★	
		八嶋 笑未	女子個人総合	第2位	○		
		小堀 謙人	男子個人総合	第2位	○		
	剣道	藤原 晃成	男子個人	第3位	○		
		波 紫優奈	共通女子走高跳	第2位	○第5位		
	陸上	工藤 輝来	1年男子100m	第2位	○第5位		
		若澤 優乃	1年女子100m	第2位	○第6位		
水泳	岡崎 耀	男子100mバタフライ	第2位	○第2位			
		男子200m自由形	第3位	○第6位			
滝沢二中	柔道	千葉 光太郎	男子個人	第1位	○第2位	★	
		嶋原 翔	男子個人	第1位	○第1位	★	
		櫻 慧祐	男子個人	第2位	○第3位		
		菅原 澄空	男子個人	第2位	○		
		藤原 好誠	男子個人	第3位	○		
		藤村 美空	女子個人	第2位	○第5位		
	バドミントン	山崎 強生	男子シングルス	第2位	○		
			五十嵐 陽希	共通男子3000m	第1位	○第2位	★
			根子 瀧治	共通男子110mH	第2位	○	
			浦崎 匠汰	共通男子走高跳	第2位	○	
陸上	佐々木 悠磨	共通男子走幅跳	第2位	○			
	佐々木 文音	共通女子走幅跳	第2位	○			
	民部田 羚空	3年男子100m	第3位	○			
	神谷 蒨亜	2・3年男子1500m	第3位	○			
	高橋 愛杏	1年女子1500m	第3位				
	水泳	柳村 珠羽	女子50m自由形	第2位	○		
姥屋敷中	卓球	庄司 野乃佳	女子個人	第2位	○第5位	★	
	柔道	関 冬希也	男子個人	第3位	○		
滝沢中	陸上	船越 翼	共通男子110mH	第1位			
		藤澤 にこ	共通女子走高跳	第1位	○第4位	★	
		佐々木 大空	共通男子走高跳	第2位	○		
		佐藤 灯真	共通男子走幅跳	第3位	○		
		工藤 涼楓	共通女子走幅跳	第3位	○		
		小川 明鈴	2・3年女子1500m	第1位	○第2位	★	
	相撲	小山 真桜	1年女子1500m	第2位	○第6位		
		高橋 涼	3年男子100m	第3位	○		
		佐々木 七夏	3年女子100m	第3位	○		
		立柳 大晴	2年個人	第3位	○		



7月22日
県大会
市長報告会



学校行事
食に関する学習



市給食センター栄養教諭による「食に関する学習」が7月に実施されました。小学1年生から中学3年生までの児童生徒が、「栄養のバランス」、「食べたものの使われ方」、「いろいろな食材」などについて学びました。

スタック
スキル
ガイド
82
柳沢
小
中
学
校



本年度から新たに週1回のペースで学習支援を受けています。前年度の学校教育振興協議会で学校から学習支援を充実させたいと投げかけたところ、委員の協力を得て実現させることができました。大変助かっています。

学校教育の
振興協議会の
取り組み
学習ボランティア

社会教育

市女性研修会

「備えあれば憂いなし」。予期せぬ事故や災害時に落ち着いて対処をするための知識とスキルを身に付けませんか？

- 主催 市教育委員会
- 共催 市地域婦人協議会
- 日時 11月9日(土)
午前9時～午後4時
- 内容 県立総合防災センターでの「体験セミナー」受講などを含む実技研修
- 場所 【午前】滝沢ふるさと交流館
【午後】県立総合防災センター



- 定員 市内居住の女性30人
- 参加料 千円(昼食代など)
- 申し込み方法 10月17日(木)までに、住所・氏名・電話番号を電話かFAX、メール(syakyo@city.takizawa.iwate.jp)で申し込みください。
- 問い合わせ 生涯学習スポーツ課
(☎656-6588 FAX684-4990)



スポーツ

たきざわ スポーツフェスティバル2024

子どもから大人まで楽しめるスポーツデー。家族や友達と一緒に参加してみませんか。

- 日時 10月13日(日) 午前11時～
- 場所 滝沢総合公園
- 内容 マラソン大会、グラウンド・ゴルフ大会、スポーツ体験会(テニス・野球・レーザーライフル・ピラティス・ニュースポーツ)、スタンプラリー

●マラソン大会(マラソン種目)

距離	種別	区分
50m	幼児1歳～3歳以下	幼児と成人
300m	幼児4歳～小学1年生未満	家族ペア
1200m	小学生1年生・2年生	男・女
1800m	小学生3年生・4年生	男・女
2400m	小学生5年生・6年生	男・女
3600m	中学生	男・女
	高校生	男・女
	一般39歳以下	男・女
	一般40～49歳	男・女
	一般50～59歳	男・女
	一般60歳以上	男・女
パフォーマンス部門		
50m	男女ペアレース(担ぎレース・年齢問わず)	男女ペア
1200m	仮装レース(年齢問わず)	男・女

■申し込み方法

●マラソン大会

Googleフォームにて必要事項を入力の上申し込んでください。

●グラウンド・ゴルフ大会

市体育協会HPか総合公園体育館・勤労者体育センター・東部体育館・多目的研修センターにある申込用紙に、必要事項を記入し、施設窓口へ申し込んでください。

■申込期間 9月2日(月)～9月20日(金)

- 問い合わせ 滝沢総合公園体育館
(☎687-3311 FAX687-3346)



▲申し込みはこちら

第4回ニットーキッズサッカー フェスティバル in たきざわ

新しい友達をつくってみんなで楽しくサッカーをしよう！

- 主催 (公社) 県サッカー協会、市キッズサッカーフェスティバル実行委員会
- 日時 9月29日(日)
- 場所 滝沢総合公園陸上競技場
- 参加料 無料
- 内容

午前の部 午前9時半～正午

- 1～2年生「補欠ゼロリーグ」(定員100人)か「親子サッカー教室」(30組)
- 年中児、年長児「親子サッカー教室」(30組)

午後の部 午後1時～午後3時半

- 3年生「クワトロゲーム大会」(定員50人)
- 4年生「クワトロゲーム大会」(定員50人)
- 3年生～6年生「初心者サッカー教室」(定員30人)

※「補欠ゼロリーグ」は、同じチームになったメンバーでリーグ戦を行います。

※「親子サッカー教室」は、親子仲良くボール遊びや試合をします。

※「クワトロゲーム」は4人制ゲームで1試合ごとにメンバーをシャッフルしながら数試合開催し、個人の勝ち点や得点を競います。

※「初心者サッカー教室」は、はじめてサッカーボールに触れる子ども達を対象に楽しくボール遊び、動きづくりの要素を入れて、後半はミニゲームにもチャレンジします。

※詳細は、[県サッカー協会HP](#)を確認してください。

- 申込期限 9月20日(金)
- 問い合わせ (公社) 県サッカー協会
(☎681-8010 FAX681-8012)



▲申し込みはこちら

2024 芸術祭たきざわ開催 ～出演者と展示作品を募集します～

今年も11月に芸術祭を開催します。日頃の文化芸術活動の成果を発表してみませんか。多くの皆さんの応募を待っています。

■主催 市教育委員会 市芸術文化協会

■会場 ビッグルーフ滝沢

■開催日程・募集概要

内容	開催日程	出演・出品数	出演・出品料
演劇	11月3日(日)		
舞踊・芸能	11月10日(日)	1団体 15分以内	1人 千円
音楽・ダンス	11月17日(日)	1団体 15分以内	無料
展示	11月16日(土)	1人 3点以内	1人 千円
市内小中学校 作品展	～18日(月)		

※演劇の出演者募集はありません。

※市内小中学校作品展は、各小中学校で作品をとりまとめますので、出品募集はありません。

■応募資格

- (1) 原則、市民か市内に通勤・通学している人
- (2) 上記の人で構成された団体

■申し込み方法

チラシか市HPに掲載されている申込用紙に必要な事項を記入の上、持参か郵送で申し込みください。

・持参：文化振興課か東部出張所

・郵送：〒020-0692 滝沢市中鶴飼55
文化振興課 芸術祭担当 宛

・申し込み期限：9月25日(水) 午後5時(必着)

※チラシ(申込用紙)の設置場所はこちら

滝沢市役所・東部出張所・滝沢ふるさと交流館・
ビッグルーフ滝沢・北部コミュニティセンター

■問い合わせ 文化振興課 (☎656-6586)

図書館

夏休みのイベントを開催しました

今年の夏休みも、図書館で開催した夏休みこども図書館員、ワークショップ、こども映画会にたくさんの方が参加しました。参加してくれた皆さん、ありがとうございました。冬休みにも同様のイベントを予定していますのでお楽しみに！



「本の貸出・返却や整理など、図書館員として頑張ったよ！」



「上手に工作できたよ！」



ワークショップ

ミニシアター

幼児や小学生向けの16ミリフィルムアニメ作品を上映します。上映時間は約1時間です。入場無料です。気軽に来場してください。

●日時 9月21日(土) 午後2時～

●場所 滝沢ふるさと交流館 学習室

●定員 30人(申し込み不要)

●上映作品

- ・お月様とうさぎ (10分)
- ・アリとキリギリス (19分)
- ・からすのパンやさん (20分)



湖山図書館の豆知識

蔵書の有無や貸し出し状況がパソコンやスマートフォンで検索できます。読みたい本や必要な資料を探したい時に便利です。



図書館休館日

9月10日(火)・24日(火)

■問い合わせ 湖山図書館 (☎687-2222)



あつまれ！ちゃぐぽん魅力発信室

やっほー！ちゃぐぽんだぽん★今年の夏もすごく暑いぽん...

けどどちゃぐぽんは毎年夏に取れる「滝沢スイカ」が大好きだぽん！滝沢の夏を乗り越えるための必須アイテムだぽん！今年もたくさんの人に「滝沢スイカ」を食べてもらえてうれしいぽん♡



7月27日に盛岡中央卸売市場で実施された滝沢スイカの初競り式にちゃぐぽんも行ってきたぽん！試食用に配られた滝沢スイカをみんながおいしそうに食べていてうらやましかったぽん。



最後に出てきた秀5L2玉の滝沢スイカは、昨年に続き史上最高値タイの7万円で落札されたぽん！スイカを手にする市長もとってもうれしそうだったぽん★



8月11日にはビッグルーフ滝沢で「滝沢スイカまつり」が開催されたぽん！今年なんと4千人を超える

人が来場してくれたぽん！毎年たくさんのスイカとみんなの笑顔に会えるスイカまつりがちゃぐぽんは大好きだぽん♡市長と一緒にやったじゃんけん大会はとっても楽しかったぽん！来年のスイカまつりも今から楽しみだぽん★



★問い合わせ たきざわ魅力発信室 ☎ 656 - 6562



おいしいレシピ

【ズッキーニの甘辛炒め】



【材料（4人分）】

豚こま肉 100 g、ズッキーニ 1/2 本、キャベツ 60 g、もやし 80 g、ニンジン 20 g、◆油 小さじ1、◇油 小さじ1 ●酒 大さじ1、●濃い口しょうゆ 大さじ1と1/2、●水 大さじ1と1/2、●テンメンジャン 小さじ2、●トウバンジャン 少々
※●の調味料は焼肉のたれで代用できます。

今月は学校給食センターからの紹介！

学校給食センターでは、1日に約5,200人分の給食を作っています。毎日忙しく働いている調理員さんの1日をHPで紹介しています。HPはこちら



【作り方】

- ①ズッキーニは1cm幅の輪切りか半月切りにする。キャベツは1cm幅の短冊切りにする。ニンジンは千切りにする。
- ②フライパンに◆の油を引き、ズッキーニを両面焼いて一度取り出す。
- ③再びフライパンに◇の油を引き、豚こま肉を焼く。
- ④肉に火が通ったら、ニンジンを入れ炒める。
- ⑤ニンジンに火が通ったら、キャベツ、もやし、②のズッキーニを入れて炒める。
- ⑥●の調味料を混ぜたものを回しかけ、味を絡ませて完成。

お知らせ

市総合防災訓練

全自治会を対象として防災行政無線による情報伝達訓練を行います。南部地区自治会による避難訓練と避難所開設訓練も実施します。

▼日時／10月6日(日) 午前8時半～

消防設備士講習

消防法第17条の10の規定に基づき「消防用設備等の工事又は整備に関する講習」が実施されます。

▼日時
①10月4日(金)、②10月9日(水)、③10月18日(金)の午前9時半～午後5時

▼場所／ツガワ未来館アピオ 岩手産業文化センター

▼受講区分

①警報設備、②消火設備、③避難設備と消火器

▼費用／県収入証紙7千円分(受講する講習区分ごと)

▼申し込み・問い合わせ／9月13日(金)までに(一財)県防災保安協会(☎631・1625)へ申し込みください。

国民年金保険料は納付期限までに納付を

国民年金保険料の納付期限は、翌月末(例…9月分は10月末)までです。日本年金機構から送付される納付書により、金融機関・郵便局・コンビニエンスストアで納付できます。また、口座振替やクレジットカード、スマートフォンによる納付もできます。納付期限から2年を経過すると、時効により納付できなくなります。注意してください。

保険料の納付が経済的に困難な場合には、前年所得に応じて保険料が免除または猶予される制度もあります。保険料の納付、免除または猶予の申請が遅れると、老齢基礎年金や障害基礎年金などの保障が受けられない場合があります。速やかに納付か申請をしてください。

▼問い合わせ／保険年金課(☎656・6531)、盛岡年金事務所(☎623・6211)、ねんきん加入者ダイヤル(☎0570・003・004)

救急の日

●9月9日(月)は「救急の日」

急病や事故などで心肺停止になった場合、救急車が到着するまでに、一刻も早い心肺蘇生法などの応急手当を行うことが重要です。

滝沢消防署と滝沢北出張所では、応急手当の知識と技術を身に付ける各種救命講習会を実施しています。受講を希望する場合は、滝沢消防署か滝沢北出張所に相談してください。

●救急車の適時・適切な利用

救急件数が年々増えており、通報を受けてから到着までの所要時間が延伸しています。命にかかわる傷病者を救うために、救急車の適時・適切な利用をお願いします。

▼問い合わせ
滝沢消防署(☎687・5119)
滝沢北出張所(☎688・0119)

秋でも食中毒に注意を

食中毒は秋も発生数が多い傾向にあります。日々の生活で気を付けましょう。

【食中毒予防の3原則】

- ①細菌を付けない(清潔・洗浄)
手や器具をよく洗う、生肉などは他の食品に触れないよう保存する。
- ②細菌を増やさない(迅速・冷却)
傷みやすい食品は冷蔵庫や冷凍庫に保存する。調理した食品は早めに食べる。
- ③細菌をやっつける(加熱・殺菌)
加熱調理が必要な食品は中心まで良く火を通す。布巾やまな板などはよく洗い、消毒する。

▼問い合わせ／健康づくり課(☎656・6527)

新型コロナウイルス
接種の助成を開始

▼対象者

市内に住所を有し、接種日に①65歳以上の入

②満60～64歳で心臓、腎臓、呼吸器の機能、ヒト免疫不全ウイルスによる免疫機能のいずれかに障がいがあり、身体障害者手帳1級の人

▼接種期間／10月1日(火)～令和7年1月31日(金)

▼自己負担額／国と市の助成があり3500円程度

▼その他／指定医療機関や接種方法などについては、決定次第市HPなどで公開します。

▼問い合わせ／健康づくり課(☎656・6527)

ラジオメディアカルセンター
放射線監視委員会

▼日時／9月13日(金) 午後2時～

▼場所／市役所大会議室

▼内容／令和5年度ラジオメディアカルセンター環境放射能測定結果など

▼問い合わせ／傍聴希望者は9月10日(火)までに環境課(☎656・6510)へ申し込みください。

掲載希望は、発行日の1カ月前までに依頼してください。

・掲載の確約と採否の連絡はできません。掲載又は校正時に修正する場合があります。
・掲載は無料ですが、営利目的など市の掲載基準に反するものは掲載できません。

※営利目的や確実な掲載を希望する場合は、広告枠(7千円)を利用してください。

来年小学校に入学する 子どもの健診

令和7年度小学校に入学する子どもを対象に健康診断を実施します。これは法に基づくもので、入学するまでに受診が必要です。

対象となる子どものいる家庭に、9月上旬から日時や場所などを通知します。届かない場合や指定日に受診できない場合は、必ず連絡してください。日程は市HPでも公開します。

▼問い合わせ／学校教育指導課(☎656・6585)

募集

家族介護者教室 「食中毒の予防について」

▼主催／松実会地域包括支援センター

▼日時／9月28日(土)午前10時～午前11時半

▼場所／葉の木沢山活動センター 体育室

▼内容／食中毒の原因や予防方法などについて学びます。普段疑問に思っていることについて、管理栄養士から聞くことができます。

▼講師／県栄養士会管理栄養士 山口芳光氏

▼対象／家族介護者、介護に関心がある人

▼定員／30人程度(先着)

▼費用／無料

▼申し込み・問い合わせ／松実会地域包括支援センター(☎688・1088)へ申し込みください。

高齢者の安全運転を サポートするカフェ

高齢者の安全運転をサポートする「いきいきドライブカフェ」に参加しませんか。

▼内容

①安全運転の講話

②運転技能や視力チェックの実施

③お茶を飲みながら情報交換など

▼日時／9月25日(水)午後2時～午後4時

▼場所／STモーターズスクール北校(菓子169番地3)

▼対象／おおむね65歳以上で安全運転の講話や情報交換・交流に興味がある人、運転などに悩みがある人とその家族

▼定員／3組(先着)

▼費用／3千円(家族は無料)

▼申し込み・問い合わせ／市地域包括支援センター(☎656・6523、FAX 687・4318)へ申し込みください。

初心者向け Excel個別セミナー

市内事業者を対象に、初心者向けのExcel個別セミナーを開催します。職場のIT化・業務の効率化に活用してください。

▼主催／市商工会

▼日時／9月18日、10月23日、11月27日の水曜日、①午前10時～正午、②午後1時半～午後3時半

▼場所／市IPU第2イノベーションセンター

▼講師／市地域活性化起業者 齋藤裕二氏

▼対象／市内事業者、市商工会会員

▼定員／各回1人(先着)

▼費用／無料

▼申し込み／10月11日(金)までに市地域活性化起業者齋藤(☎050・5470・2569)へ申し込みください。

※受け付けは平日午前9時～午後5時

▼問い合わせ／企業振興課(☎656・6536)

宝くじ文化公演「叶正子 (サーカス)・国府弘子」 ラグジュアリーコンサート

市制施行10周年を記念し、宝くじ文化公演を開催します。

▼主催／市、市教育委員会、(一財)自治総合センター

▼日時／12月1日(日)午後2時半開演(午後1時45分開場)

▼場所／ビッグルーヴ滝沢大ホール

▼演題／「叶正子(サーカス)・国府弘子」ラグジュアリーコンサート

▼定員／430人(先着)

▼入場料／(全席指定)一般2500円(当日3000円)、高校生以下1500円(当日2000円)

※宝くじの助成により、特別料金となっております。

※未就学児は入場できません。

▼チケット販売／9月11日(水)から販売を開始します。ビッグルーヴ滝沢か滝沢ふるさと交流館の窓口で購入してください。

▼問い合わせ／企画政策課(☎656・6561)





犬の飼い方教室

- ▼日時／9月28日(土)午前10時～正午
- ▼場所／市役所正面玄関前
- ▼内容／基本的なしつけに関する講義(実技あり)、講師・獣医師への個別相談
- ▼講師／ヨシダドッグスクール
- ▼対象／生後1歳未満の犬とその飼い主
- ▼定員／10組(先着)
- ▼費用／無料
- ▼参加条件／犬の登録と狂犬病予防注射が済んでいること
- ▼申し込み・問い合わせ／9月24日(火)までに環境課(☎656・6510)へ申し込みください。

両親学級〜未来へのアイチを〜in岩手県立大学

- ▼主催／県立大学看護実践研究センター
- ▼日時／9月21日(土)午前10時～正午(受け付けは午前9時半～)
- ▼場所／県立大学看護学部棟 母子・助産実習室
- ▼対象／妊娠16週以降の妊婦とパートナー
- ▼定員／8組
- ▼内容／沐浴体験、妊婦体験、ミニ交流会
- ▼費用／無料

- ▼持ち物／動きやすい服装、飲料水(水分補給用)
- ▼申し込み・問い合わせ／子ども家庭センター(☎656・6526)

1週間健康づくり スマートフォンチャレンジ

- 働き世代の健康づくりを目的とし、1週間健康づくりに取り組むスマートフォンチャレンジ事業を実施します。「歩数測定」「血圧測定」「食生活チェック」などを行い記録します。結果の上位事業所には、表彰と副賞の贈呈を行います。
- ▼日時／9月2日(月)～11月17日(日)のうち希望する1週間
 - ▼場所／各事業所内
 - ▼対象／2～30人のグループで参加可能な事業所
 - ▼定員／15事業所
 - ▼費用／無料(必要な計測器は全て貸与します)
 - ▼申し込み・問い合わせ／9月30日(月)までに健康づくり課(☎656・6527)へ申し込みください。

(福)市保育協会 職員採用試験

- ▼職種／保育士
- ▼採用人数／3人(令和7年4月1日付け採用)
- ▼受験資格／次のいずれかに該当する人(年齢不問)
 - ①保育士資格取得者
 - ②令和7年3月31日までに保育士資格取得見込みの人
- ▼試験内容／書類選考、小論文、面接
- ※小論文は、応募書類とあわせて事前提出
- ▼面接試験日／10月26日(土)
- ▼応募期限／9月30日(月)午後5時まで(小論文を添付)。郵送の場合、9月30日(月)必着。
- ▼奨学金支援手当／月額1万円(3年間)
- ▼問い合わせ／(福)市保育協会(☎687・3580)
- ※申し込み方法・小論文の表題など、詳細は市保育協会まで問い合わせてください。



【広告】この広告は、広告主の責任において市が掲載しているものです。広告の内容について市が推奨などをするものではありません。

農業用・園芸用・家庭菜園用 パイプ製品各種作製・販売

ログラック 中古ドラム缶880台

★独立事業 ログラック標準 280・1500・1500 9,900円(税込) ★サイズオーダーあり

(有)細川鉄工
滝沢市大釜風林514-7
Mail: hasekawayotekko2017@outlook.jp
TEL:019-686-2828 FAX:019-686-2829

Guttonaru 2024年5月9日 新築オープン!!

Nursing Home
住宅型有料老人ホーム **ぐっとなる**

【入居者様 お申込 受付中】
スタッフ募集!! 介護員・看護員・ケアマネージャー

【お問合せ】 盛岡市紫字湯ノ館81-1 TEL 019-613-9011

ぐっとなる公式ラインのトークでも LINE 公式アカウント 友だち追加はこちらから!

掲載希望は、発行日の1カ月前までに依頼してください。

- ・掲載の確約と採否の連絡はできません。掲載文は校正時に修正する場合があります。
- ・掲載は無料ですが、営利目的など市の掲載基準に反するものは掲載できません。

※営利目的や確実な掲載を希望する場合は、広告枠(7千円)を利用してください。

今月の納付

固定資産税3期
国民健康保険税3期
後期高齢者医療保険料3期
介護保険料3期

納期限 **9月30日**

口座振替を利用している人は、9月30日(月)が振替日になりますので、残高確認をお願いします。

- 税金はコンビニエンスストアでも納付できます。
- 平日の水曜日は市役所窓口を午後7時まで延長しています。各担当課窓口で納付してください。

相談

ひとり親家庭等のための無料法律相談

離婚や養育費などについて弁護士による相談を行います。

- ▼主催 / (一社) 県母子寡婦福祉連合会
- ▼日時 / 9月20日(金) 午前10時～午後3時(要予約)
- ▼場所 / ビッグブルーフ滝沢相談室
- ▼対応者 / 弁護士法人熊谷・岩田法律事務所 岩田俊介氏
- ▼対象 / ひとり親家庭の人(母子家庭の母、父子家庭の父、寡婦)や離婚を考えている人
- ▼費用 / 無料
- ▼申し込み・問い合わせ / (一社) 県母子寡婦福祉連合会 (☎623・8539)

特設行政相談所

本年度から、毎年9月と10月の2カ月間が「行政相談月間」と定められました。

この月間にちなみ、臨時の行政相談所を開設します。秘密は固く守られます。

- ▼主催 / 総務省・岩手行政監視行政相談センター
- ▼日時
- ①特設行政相談所
9月26日(木)、10月24日(木)の午前10時から正午まで
- ②定例行政相談所
毎月第2木曜日の午前10時から正午まで
- ▼場所 / ビッグブルーフ滝沢相談室
- ▼内容 / 行政(市役所)の仕事に関して困っていることや要望したいことについての相談の受け付け
- ▼申し込み・問い合わせ / 総務課 (☎656・6559)

人のうごき

7月

令和6年7月31日現在

() 内は先月比	主な増減理由
男 26,874人 (+24)	出生 28人
女 27,707人 (-10)	死亡 41人
計 54,581人 (+14)	転入 186人
世帯数 24,272世帯 (+57)	転出 158人

交通事故・犯罪発生状況

() 内は1月からの累計
 放高警検学警は6月31日現在

○交通事故

人身事故	4件 (20件)
死者	0人 (0人)
負傷者	4人 (24人)

○飲酒運転検挙者 0人 (4人)

火災・救急出動状況

() 内は1月からの累計

○火災

建物火災	0件 (3件)
建物以外の火災	0件 (3件)

○救急

出動回数	149件 (951件)
搬送人員	137人 (858人)

各種無料相談の紹介

- 〔司法書士による無料相談〕
- ▼主催 / 県司法書士会
 - ▼内容
 - ①面談による相談
 - ②電話(☎0120・823・815)による相談
 - ▼日時
 - ①毎週水曜日の午前10時～午後1時(祝祭日を除く)
 - ※事前予約が必要。会場は司法書士総合相談センター
 - ②火曜日と木曜日の午前10時～午後4時(祝祭日を除く)
 - ▼問い合わせ / 県司法書士会 (☎622・3372)

【広告】この広告は、広告主の責任において市が掲載しているものです。広告の内容について市が推奨などをするものではありません。

【防衛医科大学校・看護学科学学生募集】

実習を重視したカリキュラムと自衛隊の訓練を通して、国内外の様々な現場で活躍できる!

受付期間	令和6年 7月 1日(月) ~ 10月 2日(水)
試験期日	1次 : 令和6年 10月12日(土) 2次 : 令和6年 11月23日(土)、24日(日)
募集合格発表	※ いずれか1日を指定されます。 令和7年 2月 4日(火)

【防衛医科大学校・医学科学学生募集】

最先端の一般医学と国内唯一の防衛医学の両方を学べる!

受付期間	令和6年 7月 1日(月) ~ 10月 9日(水)
試験期日	1次 : 令和6年 10月19日(土) 2次 : 令和6年 12月13日(火) ~ 12月13日(金)
募集合格発表	※ いずれか1日を指定されます。 令和7年 1月30日(木)

受験資格等詳細、お問い合わせください。
 自衛隊盛岡募集案内所 ☎019-641-5191



大釜駅 家族葬ホール

近く! 住所/滝沢市篠木黒畑134-8

偲 (しのぶ)

葬儀一式15万円より
 火葬まで一式
 10万円より

*不安な事が
 いろいろある
 と思います。
 *お気軽に
 ご相談下さい。

(有)藤倉葬儀社 いわて丸ごころ会 TEL684-4522

たきざわ & ピクチャー たきぴく!



元気な滝沢っ子を写真で
紹介します!



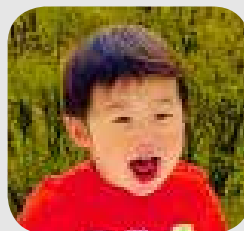
おおもり けんし
大森 剣志 くん
R3.9.14生 3歳

けんちゃんあつという
間に3歳だね! 歯磨き
頑張ろうね!



すずき ゆうき
鈴木 結稀 ちゃん
R3.9.9生 3歳

温泉がマイブームの結
稀ちゃん、次は何処に
行こうかしら♪



かまた ひゅう
鎌田 飛有 くん
R3.9.2生 3歳

この世の全ての昆虫を
我が手中に! それで3
歳というものだ!



はやさか まや
早坂 茉弥 ちゃん
R5.9.27生 1歳

お誕生日おめでとう☆
お兄ちゃん達に可愛が
られて毎日楽しいね♪



よしだ あいか
芳田 愛虹花 ちゃん
R1.9.5生 5歳

お絵描きとダンス大好
きなあ~ちゃん♥いつ
も幸せをありがとう♥



おおした かいり
大下 駕偉吏 くん
R3.9.18生 3歳

3歳おめでとう! これ
からも良い顔いっぱい
見せてね! だいすき

[広告] この広告は、広告主の責任において市が掲載しているものです。広告の内容について市が推奨などをするものではありません。

主催 情報紙 ゆうゆう

2時間駐車券進呈

かしこい **お金の貯蓄術&
保険の見直し術セミナー**

ラジオ出演などでお馴染み!!
滝沢の滝野さんの
おになる話!



参加無料
要事前申し込み

10/20日 各定員20名

午前の部

10:30~12:00
(受付開始10:00)

午後の部

13:00~14:30
(受付開始12:30)

会場

アイーナ
702号室

盛岡市盛岡駅西通1丁目7-1

申し込みフォーム



■かしこいお金の貯蓄術 講師:滝野 克(たきのまさる) ■かしこい保険の見直し術 講師:滝野 芳男(たきのよしお)

運営 **ユニバーサルライフ(株) 岩手支社**

滝沢市晴剛八人打2番地8
TEL.019-658-9316

戸籍の窓

7月依頼分
(敬称略)

「戸籍の窓」は、滝沢市役所に届け出され、承諾を得た皆さんだけ掲載しています。



いごん なごみちゃん

今月の赤ちゃん

滝沢市のSNSを紹介

YouTube

LINE

Instagram

X (旧 Twitter)

ちゃくほん 若者活躍推進室

出生

(自治会)	(氏名)	(保護者)
篠木	小倉 琶紬 (ハユ)	瑞規
鵜飼南	黒沢 羽未 (ウミ)	司
鵜飼南	鈴木 琶子 (ワコ)	桃子
滝沢パークタウン	西澤 春 (ハル)	佑弥
滝沢NT	竹田 里桜 (リオ)	博則
室小路	工藤 優月 (ユヅキ)	志尊
室小路	熊谷 凜咲 (リン)	元氣
室小路	齊藤 悠 (ユウ)	雅和
牧野林中央	内村 音花 (ネハ)	駿介
牧野林中央	高橋 椰 (ナギ)	諒真
法誓寺	高橋 禅 (ゼン)	正一
元村西野	井上 想和 (ソウ)	斗莉
あすみ野	板橋 想和 (ソウ)	魁介
巢子	長岡 績希 (ツギキ)	優介
長根	中村 晃大 (アキヒロ)	順哉
長根	和山 月輝 (ツキ)	樹和
川前	打田内 朝躍 (アサヒ)	敏純
いずみ巢子	横田 渚 (ナギサ)	也

すがわら ゆうと くん
菅原 佑斗 くん
H28.9.23 生 8歳

すがわら いと ちゃん
菅原 維十 ちゃん
R3.9.13 生 3歳

ずっと仲よし兄妹でいてね！
お誕生日おめでとう！！

死亡

(自治会)	(氏名)	(年齢)
大釜南	尾形 喜 71歳	
大沢	尾倉 ウメ 96歳	
上の山	藤倉 タキ 87歳	
滝沢NT	西島 和政 82歳	
滝沢NT	西木 雄勝 72歳	
姥屋敷	神 正行 88歳	
姥屋敷	土田 清子 59歳	
元村中央	黒田 慎子 83歳	
元村中央	上 誠子 73歳	
法誓寺	中山 孝子 67歳	
あすみ野	山口 孝子 99歳	
巢子	長村 康男 88歳	
巢子	大川 泰彦 77歳	
川前	豊澤 順隆 80歳	
南一本木	藤原 博一 76歳	
	芳賀 與一 83歳	
	角 マキ子 87歳	

大きぴくーに登場してくれる
元気な滝沢っ子募集中！

成長や誕生日の記念に、子どもの明るく元気な写真を広報紙に掲載しませんか。今月は11月に誕生日を迎える小学6年生までの子どもの写真を募集します。掲載を希望する場合は、HPで詳細を確認してください。(先着15人)

■申し込み・問い合わせ
9月30日(月)まで
たきざわ魅力発信室 ☎
656・6562へ申
し込みください

[広告] この広告は、広告主の責任において市が掲載しているものです。広告の内容について市が推奨などをするものではありません。

広額持差の方

1レッスン体験 無料!

通常550円

「レッスンを試してみたい」「雰囲気を知りたい」という方はスイミングに通う前の不安を解消できます!

■日曜やキャンペーンはHPまたはお気配にお問い合わせてください

JSSあおやまスイミングスクール ☎019-645-0101

屋根・外壁塗装 全てコミコミ価格(足場無料)

各部材高騰中!! ご相談・お見積り無料 今すぐお電話を!!

建坪25坪まで58万円 30坪まで68万円 35坪まで78万円
建坪40坪まで88万円 45坪まで98万円 50坪以上108万円~

屋根作業:ケレン高圧洗浄・全面錆止め処理・シリコン樹脂中塗り・上塗り
外壁作業:高圧洗浄・下地処理下塗り・シリコン中塗り・上塗り・軒天破風雨樋塗装・仮設足場
■増築のみは15万~(シリコン樹脂 建坪20坪 約30坪目安の価格 足場別途)
9月末日迄のお申込みに限ります。 価格・交換は別途ご相談下さい。お見積り致します。
(株)グリーンアース 若手県滝沢市平藪136-6【滝沢市商工会 会員】
担当 佐藤正利 090-9437-7377 TEL019-681-8270 FAX019-681-8271
太陽光・パネル設置屋根の塗装も対応(パネル設置) (上記価格は税別)
屋根・雨樋等の被害修繕も取り扱います(火災保険を利用可)



話題の広場 ぱらす十

篠木小学校で食育授業 市食生活改善推進員が指導

市食生活改善推進員による食育推進事業が7月18、19の両日、篠木小学校で実施されました。18日の事前学習を経て実施された19日は、6年生の児童54人が調理実習に取り組みました。

献立は「ピーマンの肉詰め」「筑前煮」「ほうれん草とえのきのおひたし」。市食生活改善推進員の指導の下、主食、主菜、副菜などの役割を学びながら、各班に分かれて楽しく調理を行いました。

児童からは「事前に学んだことを生かして調理ができてよかった」「もっと料理をしてみたくなった」などの感想が挙がりました。

市食生活改善推進員は、市が開催する養成講座を受講した人で、地区ごとにさまざまなテーマで料理講習会を開催する他、学校などでの食育活動を通して、地域の健康づくりを推進しています。

ペンだこ



たきざわスポラ「子どもがCAFE」の様子

■「たきざわスポラ」は、馬っこパーク・いわての中で週3回活動している子どものためのフリースペースです。自然豊かな環境の中で自主的に日々活動している子どもたちが開催した「子どもがCAFE」では、手作りスイーツやジュースに舌鼓を打つ来場者や、それを見る子どもたちから溢れる自然な笑顔がとても印象的でした。(阿部)

■市郷土芸能団体も出演した盛岡さんさ踊り。広報担当の特権を使い、超至近距離で演舞を撮影しました。市のインスタグラムにも動画を掲載しているので、迫力の映像をご覧あれ！パレードの最中はもちろん、終わった後の皆さんの「やりきった！」という表情がキラキラしていて感動的でした。(角掛)

広報たきざわは毎月1日と15日(お知らせ版)発行です。
紙面では、施設名や団体名などについて一部省略し、正式名称とは異なる表記をする場合があります。

編集・発行 たきざわ魅力発信室 ☎ 656-6562
〒020-0692 滝沢市中錦町55番地
<https://www.cty.takizawa.iwate.jp/>