



たきさわ

広報



やさしさに包まれた
滝沢

2024年
(令和6年)

7 月号

No.1114



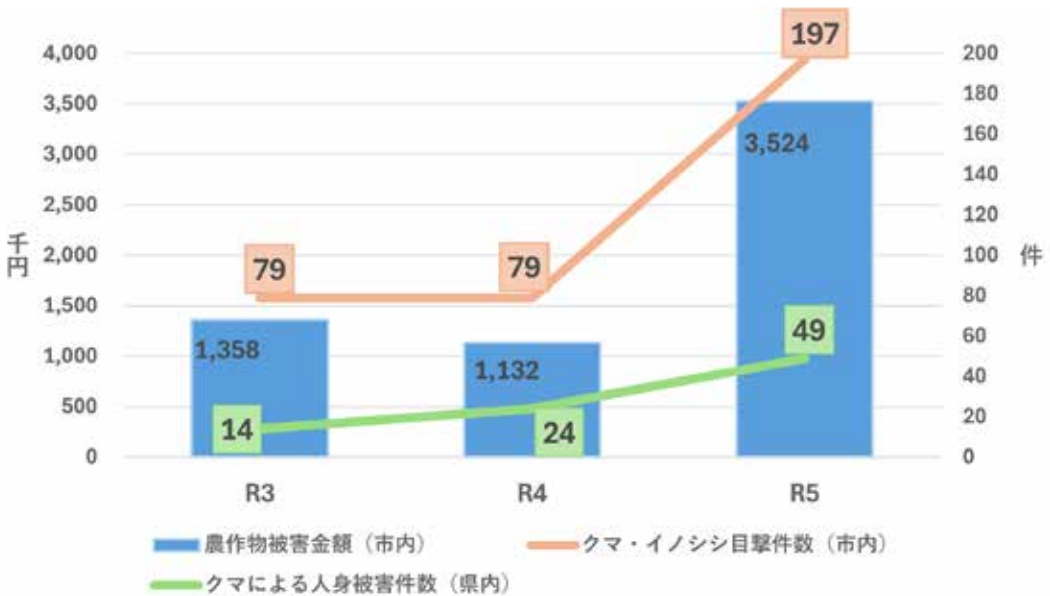
鳥獣被害の

「いま」

を知る

クマやイノシシなどの有害鳥獣による人的・物的被害は増加傾向にあります。実情や対策方法を知り、被害を抑えるためにできることを考えてみましょう。

写真：ツキノワグマによるデントコーン畑踏み荒らしの様子（ドローン撮影）



▲（図1）有害鳥獣による被害状況

市内のデントコーン畑では、毎年のようにツキノワグマによると見られる踏み荒らしの被害が発生しています。約5千平方メートルの畑の2割近くのデントコーンを踏み荒らし、食べる——。このような有害鳥獣による被害は、近年市内でも増加の傾向にあります。令和5年度は各メディアでもクマの目撃情報、被害関連の報道を連日取り上げていたこ

とは記憶にも新しいことです。市も例外ではなく、直近3か年の有害鳥獣の目撃数、農作物などへの被害数を比べると、令和5年度は他の2年の倍以上の件数、金額となっています（図1）。本年度6月時点での目撃数も、昨年度よりは少ないものの、令和3、4年度の同時期と比較すると多くなっています。また、県が報告するツキノワグマによる人身被害の件数は年々右肩上がりに増加しており、これらの有害鳥獣と人の生活域が近づいてきていることが分かります。

市の有害鳥獣による被害は、農作物などの物的被害が主なものです。令和5年度の被害総額は352万4千円にのぼります。市では、こうした被害を防ぐため、滝沢猟友会に委託し、農地のパトロールや有害鳥獣の捕獲を実施していますが、近年は猟友会員の高齢化や担い手不足が課題となっています。

被害を抑えるためには、猟友会の活動に加え、一人一人ができることを考え、実践することが大切です。



▲クマによりラップを破かれ食べられた牛用エサの様子

日頃から備える

農地周辺の耕作放棄地や林の境などは、鳥獣が人に姿を見せることなく近づくと絶好の隠れ場所です。定期的に刈り払いを行い、見通しの良い状態を確保することで、鳥獣を警戒させることができます。また、管理されていない果樹や収穫しきれなかった野菜などは、鳥獣にとって格好のエサとなります。不要な作物は放置しないなど鳥獣が近づかない環境を日頃から整備しましょう。

山に入るときにも注意が必要です。県内の山林はほとんどがクマの生息地です。山に入るときには、事前に出発情報などを確認しましょう。一人での行動も厳禁です。必ず複数人で行動しましょう。また、鈴やラジオなどの音の出るものを身に付けるとともに、明け方、夕方のクマが活発に行動する時間の入山は避けましょう。



▲滝沢猟友会によるドラム缶罠設置の様子



▲イノシシにより掘り起こされた相の沢牧野の様子

もしも

遭遇してしまったら・・・

①イノシシ

イノシシと遭遇したら、慌てずゆっくりと後退しながら離れましょう。イノシシは興奮すると人に危害を加える可能性が高くなります。イノシシを見かけても、近づいたり、棒などを使って追いまわしたり、石を投げたりしてはいけません。刺激を与えず、興奮させないことが一番重要です。

②クマ

クマは基本的に臆病な動物ですが、人間に突然出会うと驚いて攻撃行動にでることがあります。また、子連れの場合、母グマは子グマを守るために特に攻撃的になりやすいと言われています。

クマに遭遇したら、走って逃げてはいけません。背中を見せず、目を離さずにゆっくりと後退しながら、クマとの間に木や岩を挟むようにして逃げましょう。

マイナスからプラスへ

農林水産省では、被害防止のために有害鳥獣の捕獲を進めるだけでなく、ジビエ（食材となる野生鳥獣肉）として利用するなど地域資源化を推奨しています。

有害鳥獣による被害というマイナスの要素が、捕獲による減少に加え、地域資源としての利用により、農業の安定、新たな価値の創造といったプラスの要素に生まれ変わります。

【クマの目撃情報はこちらから】

市公式アプリ「滝沢NAVI」や県が配信する「いわてモバイルメール」では、防災行政無線で放送したクマの目撃情報などの内容が確認できます。

【滝沢NAVI】



▲iOS版



▲android版

【いわてモバイルメール】



農林業の担い手、求む

●問い合わせ 農林課 (☎ 656 - 6537)

策支援。地域・行政・猟友会とが一体となって被害を防止する仕組みづくりなど。



▲罠を設置する様子 (滝沢猟友会)

地域農業に希望の灯をともし！ 農業分野地域おこし協力隊求む！

高齢化や後継者不足で、地域内の農地の維持が年々難しくなっています。地域計画策定に向けた話し合いでは、どの地域でも担い手不足が大きな課題となっています。市では、新しい視点に立って地域の自立と活性化を図ることを目的として、農業分野地域おこし協力隊を募集します。

●具体的な取り組み (予定) / 行政と一緒に地域の新たな仕組みの創設支援。農業研修の実施。地域を盛り上げる取り組みなど。



▲地域での話し合いの様子

気になった人は農林課まで！

地域農業の宝！ 新規就農者求む！

市では、次世代の農業の担い手をサポートします。農業をやりたい人や職業選択の一つとして迷っている人はぜひ相談にきてみませんか。窓口相談の他、県内や首都圏での相談会にも出展し、昨年もたくさんの方が相談に訪れました。



▲昨年の相談会の様子 (新農業人フェアinいわて)

また「新規就農メンター制度」で地域の先輩農業者も相談者をサポートします。体験受け入れの他、どんな仕事をしているのかなどを気軽に聞くことができます。皆さんの相談を待っています。

有害鳥獣から地域を守る！ 林業分野地域おこし協力隊求む！

ツキノワグマをはじめ、農地を荒らす有害鳥獣は、年々目撃数や被害が増加しています。滝沢猟友会は現場の最前線で市民の安全を守っています。しかし、高齢化が進み人員不足が課題です。市では本年度、猟友会の体制強化や有害鳥獣対策の活動活性化を目指し、林業分野地域おこし協力隊を募集しています。

●具体的な取り組み (予定) / パトロール、農作物被害現場の観察。農家や住民への対

国土調査（地籍調査）に協力を

●問い合わせ 河川公園課 (☎ 656 - 6551)

調査区域は湯舟沢地区の一部と大石渡地区の一部

●国土調査について

市では、昭和46年から国土調査（地籍調査）を開始し、市民の皆さんの協力の下、事業を推進しています。本年度の調査範囲は、地図で示した「市湯舟沢及び大石渡地区の一部（約0・52平方キロメートル）」の予定です。

筆や合筆などの希望は、立ち会いの際に確認します。

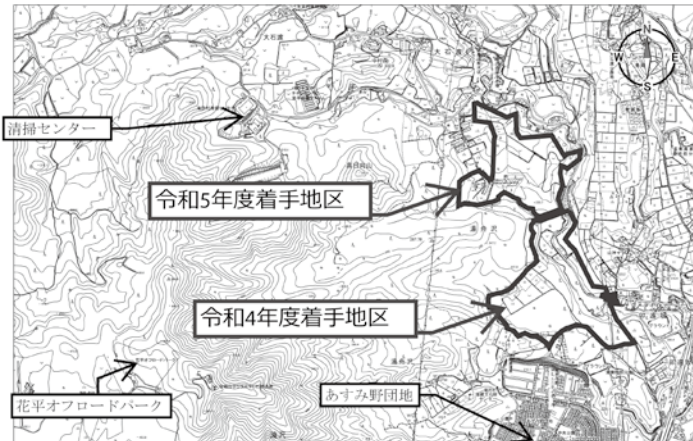
●調査へのお願い

円滑な現地調査のため、隣接者との境界の事前確認や境界に草木などが密生している場合は、見通しが良くなるよう調査当日までに刈り払いをしてもらうなど、協力をお願いします。

●地籍調査とは
地籍調査とは、土地の地籍（土地の境界、地番、地目など）の実態を正確に調べ、法務局の登記簿や公図に正しく反映させるものです。

●調査について

調査では、境界などの確認のため、所有者の立ち会いが必要です。本人が立ち会いできない場合は、委任状の提出で代理人の立ち会いが可能です。土地の分



住宅の耐震化・省エネ化に補助金

●問い合わせ 都市政策課 (☎ 656 - 6542)

住宅工事などに対する補助金があります。申し込みの期限は11月22日（金）までです。

①耐震診断

・条件／昭和56年5月31日以前着工の木造2階建以下の住宅など
・募集件数／3件
・費用／診断費用3万1429円のうち、3142円（残りは市が負担）

②耐震改修工事

・条件／耐震診断の結果、耐震性能が基準値未満の木造住宅を基準値以上にする改修工事であることなど
・募集件数／1件
・補助金額／耐震改修にかかる工事費の5分の4（上限100万円）

③省エネ診断

・条件／省エネ基準などに基づいて第三者機関の評価により実施される診

断であることなど
・募集件数／2件
・補助金額／省エネ診断にかかる経費の3分の2（上限15万円）

④省エネ計画策定・改修工事

・条件／改修後の住宅か、改修する部分が省エネ基準かZEH水準に適合することなど
・募集件数／2件
・補助金額／省エネ基準に適合する場合・経費の5分の2（上限30万円）
ZEH水準に適合する場合・経費の5分の4（上限70万円）

申し込みの状況や補助金の詳細については都市政策課へ問い合わせてください。



国民健康保険の新しい保険証を送付

●問い合わせ 保険年金課 (☎ 656 - 6528)

【表1】 保険証の有効期限が異なる人

対象者	有効期限
令和7年7月31日以前に75歳になる人	75歳の誕生日の前日 ※75歳からは「後期高齢者医療制度」に移行。期限までに新しい保険証を送付。
令和7年7月31日以前に70歳になる人	70歳になる誕生月の末日(1日生まれは前月末日) ※期限までに高齢受給者証と一体になった保険証を送付。

●新しい保険証の有効期限
新しい保険証の有効期限は令和7年7月31日ですが、【表1】に該当する人は有効期限が異なります。
12月2日以降は保険証に代わる「資格確認書」

●7月下旬に新しい保険証を送付
現在交付されている国民健康保険被保険者証(保険証)の有効期限は、7月31日までです。7月下旬に新しい保険証(緑色)を送付します。8月以降、青色の古い保険証は破棄してください。

●他の保険に加入した人は
社会保険など他の健康保険に加入したにもかかわらず国保の保険証が届いた人は、国保資格喪失届が出されていない可能性があります。保険年金課か東部出張所で手続きしてください。必要なのは【表2】のとおりです。

【表2】 国保資格喪失届の手続きに必要なもの

①	新しい保険証か資格取得証明書
②	世帯主と対象者のマイナンバーが分かるもの
③	申請者の身分証明書(顔写真付きのもの)
④	国保の保険証

届け出がないと国民健康保険税が課税されたままになる他、国保で負担した医療費の返納が必要になる場合があります。早めに手続きしてください。

国民健康保険税の納税通知書を送付

令和6年度分国民健康保険税(国保税)の納税通知書を7月12日(金)に世帯主宛てに送付

●納税義務者は世帯主

国保税は国保に加入している世帯ごとに計算され、納税義務は世帯主にあります。世帯主本人が国保に加入していない場合も、税額の計算には含まれませんが納税義務者は世帯主です。ただし、世帯主は軽減制度の判定対象者となります。

●所得に応じた軽減制度

低所得者の負担を減らすため、世帯の所得の合計に応じて均等割額と平等割額が7割、5割、または2割軽減される措置があります。
※軽減の適用を受けるための申請は不要ですが、収入の無い人も含めて世帯全員分の申告をしていることが必須条件です。

●減免制度と非自発的失業者の軽減
【表1】に該当する世帯は国保税の減免や、軽減をされる場合があります。

【表1】 国保税が減免や軽減となる場合と手続きの方法

減免や軽減となる場合	手続き方法など
疾病、事業不振、失業などにより所得見込み額が去年より30%以上減少する場合など	納期限7日前までに申請
災害などで納付が困難な場合	
自己都合でない離職者(非自発的失業者) ※勤務先の倒産や解雇などによる離職(特定受給資格者)、雇止めなどによる離職(特定理由離職者)など	税務課に問い合わせてください

▶問い合わせ
税額に関すること
税務課 ☎ 656-6570
資格に関すること
保険年金課 ☎ 656-6528
納付に関すること
収納課 ☎ 656-6573

後期高齢保険料の決定通知書を送付

●問い合わせ 保険年金課 (☎ 656 - 6529)

後期高齢者医療保険料額決定通知書を7月中旬に被保険者へ送付

●後期高齢者医療保険料は一人一人が納付

後期高齢者医療保険料は被保険者ごとに計算され、一人一人が納めるものです。

●令和5年所得を基に計算
令和6年度の保険料は、令和5年中の所得を基に算出し、被保険者全員が負担する「均等割額」と、被保険者の所得に応じて負担する「所得割額」の合計額で決まります。

●本年度から保険料が変更
後期高齢者医療制度で負担する医療費の増加に対応するため、本年度から県の保険料額が改定されました。保険料額は「表1」のとおりです。
※保険料率は県内均一です。
※基礎控除後の総所得金額が58万円以下の方は、本年度の所得割合は7・89%です。

※年間保険料の上限は80万円です。ただし、生年月日が昭和24年3月31日以前の人などの本年度の限度額は73万円です。

●納付方法は通知書に記載
保険料の納め方には、年金から天引きする「特別徴収」と、納入通知書または口座振替で納める「普通徴収」があります。年度途中で納入方法が切り替わる場合があるので、詳細は届いた通知書で確認してください。普通徴収の人は、便利な口座振替がお勧めです。

【表1】 県後期高齢者医療保険料額の改定

	令和5年度まで (変更前)	令和6・7年度 (変更後)
均等割額	40,900円	43,800円
所得割率	7.36%	8.53%

介護保険料の決定通知書を送付

●問い合わせ 高齢者福祉課 (☎ 656 - 6521)

65歳以上の人の介護保険料を改定

●保険料の基準額を月額6300円に変更

介護保険は国や都道府県、市区町村が負担する公費(50%)と40歳以上の人が納める保険料(50%)を財源に運営されています。65歳以上の人の保険料(50%のうち23%を負担)について、3年ごとに策定する介護保険事業計画(第9期…令和6・8年度)に基づき、3年を通じて財政の均衡が保たれるよう改定を行いました。詳細は7

月中旬に送付します。

●保険料段階は13段階で設定

算出した基準額を基に、所得や住民税課税状況などで保険料段階が決まります。保険料段階は国の標準となる13段階で設定していて、「表1」とおりです。

※各段階の対象者詳細については、市HPを確認するか、高齢者福祉課へ問い合わせてください。



【表1】 介護保険料段階

保険料段階	保険料年額
1段階 (基準額×0.285)	21,546円
2段階 (基準額×0.485)	36,666円
3段階 (基準額×0.685)	51,786円
4段階 (基準額×0.9)	68,040円
5段階 (基準額)	75,600円
6段階 (基準額×1.2)	90,720円
7段階 (基準額×1.3)	98,280円
8段階 (基準額×1.5)	113,400円
9段階 (基準額×1.7)	128,520円
10段階 (基準額×1.9)	143,640円
11段階 (基準額×2.1)	158,760円
12段階 (基準額×2.3)	173,880円
13段階 (基準額×2.4)	181,440円

子宮頸がん・乳がん検診 のお知らせ

6月下旬に子宮頸がん検診と乳がん検診の対象者に通知書を郵送しました。通知書が届いていない人でも対象者に該当する場合は受診できるので連絡してください。

【表1】料金

		集団検診	個別検診
子宮頸がん検診		1,500円	1,400円
乳がん検診	40歳代	2,600円	2,400円
	50歳以上	1,200円	1,700円

【表2】集団検診の日程と会場

●受付時間 午前9時半～午前11時半と午後1時半～午後3時

日程	会場	託児サービス		胃粗しょう症 検診
		午前	午後	
8月19日(月)	葉の木沢山活動センター (葉の木沢山460-1)			
8月20日(火)	北部コミュニティセンター (巢子148)			○
8月21日(水)	滝沢ふるさと交流館 (土沢265-3)			○
8月22日(木)				
8月23日(金)				
8月24日(土)				
8月25日(日)		○	○	○
8月26日(月)	葉の木沢山活動センター (葉の木沢山460-1)			
8月30日(金)	市多目的研修センター (篠木鳥谷平52)			○
8月31日(土)	ビッグブルー滝沢 (下鶴飼1-15)			○
9月1日(日)		○	○	○
9月2日(月)				
9月14日(土)	市東部体育館(大崎94-7)			○
9月15日(日)	葉の木沢山活動センター (葉の木沢山460-1)	○	○	○

※託児サービスは予約制のため、検診日の3日前までに連絡してください。

【子宮頸がん検診】

- 対象：20歳以上の隔年(20、22歳と2歳を足していった年齢)の女性
- 内容：子宮頸部細胞診と内診
- 【乳がん検診】
- 対象：40歳以上の隔年(40、42歳と2歳を足していった年齢)の女性

●方法

「各地区の会場を受診する集団検診」と「指定

【料金】

※前年度対象者で、前年度検診を受けていない人は受診できます。健康づくり課へ申し込みください。

※年齢基準日は令和7年3月31日

○内容：乳房エックス線検査(マンモグラフィ)と乳房超音波検査(40歳代のみ)
※年齢基準日は令和7年3月31日

対象者への案内文書では滝沢中央病院の検診予約が不要となっていますが、完全予約制に変更となりました。平日午後2時～5時に電話で予約をお願いします。

●料金

【表1】を確認してください。

●検診料金の免除

次の人は検診料金が免除になります。
①70歳以上の人
②65～69歳の後期高齢者
医療被保険者証を持っている人

医療機関で受診する個別検診」のどちらかを選んで受診してください。

【表3】個別検診指定医療機関

医療機関名(所在地)	検診内容	
	子宮頸がん 検診	乳がん 検診
滝沢中央病院(鶴飼笹森42-2)	○ (要予約)	○ (要予約)
飯島医院(鶴飼狐洞1-277)		○ (要予約)
孝仁病院(盛岡市中太田泉田28)	○	○
盛岡赤十字病院(盛岡市三本柳6-1-1)	○ (要予約)	○ (要予約)

●日程

集団検診は【表2】の日程で、個別検診は7月1日(月)～12月28日(土)の間に、指定医療機関【表3】で実施します。詳細

- ③市町村民税が非課税世帯の人
- ④生活保護世帯の人
- ※③か④に該当する人は事前に手続きが必要で、必ず健康づくり課に連絡してください。

は個人通知か市HPを確認してください。
 ※例年11～12月の個別検診は、医療機関が混雑します。早めの受診を願います。

● **新型コロナウイルス感染症の感染対策**

・基本的な感染対策に引き続き協力をお願いします。
 ・会場内の換気や屋外での待機をお願いする場合があります。
 ・体温調節ができる服装で来てください。

● **骨粗しょう症予防検診**

20歳からおおむね70歳までの女性の希望者には、かかとの骨強度測定（素足で測定）を【表2】の日程で実施します。料金は一律2,200円です。希望する場合は、直接会場に来てください。

● **問い合わせ**

健康づくり課
 (☎656・6527)

今より10分多く

体を動かそう

● **なぜ運動が必要？**

① 生活習慣病の予防
 脳卒中や心疾患のリスクを高める「メタボリックシンドローム」は、過食と運動不足が主な原因です。運動習慣を持つことで、高血圧や糖尿病を予防できます。
 ② 筋力や体の機能の維持
 例えば体調を崩し1週

間ほど寝込んだ後は、階段を上るのも疲れて息があがったり、普段のようには動けなかったりする経験をしたことはありませんか。人の体は、持っている機能を使わないと驚くべきスピードでその機能が低下していくと言われています。

● **働き世代の運動不足が課題**

市のメタボリックシンドロームの人の割合は、男性が約3割と女性に比べ高い傾向にあります。また、年次推移を見ると、平成30年と令和3年を比べて男性は4・0ポイント、女性では2・5ポイント上昇しています。また、特に65歳未満の女性において運動習慣を持っている人の割合が低い状況です。男女ともに働き世代の運動習慣の定着が課題となっています。

● **運動の効果**

・加齢に伴うロコモティブシンドロームの予防
 ・心肺機能が上がり疲れにくくなる
 ・血行が良くなり肩こりや冷え性が改善する
 ・抵抗力を高める
 ・気分転換やストレス解消

・ **認知症の予防**

運動には筋力や体力の維持以外にも精神的な面でのリフレッシュ効果もあります。【表1】は推奨される身体活動の目安です。できることから、まずは今より10分多く体を動かすことを意識しましょう。

【生活活動の例】



【表1】 運動の目安

対象者	身体活動 (生活活動+運動)		座位行動
高齢者	歩行又はそれと同等以上の身体活動を1日40分以上 (1日6,000歩以上)	—運動— 有酸素運動、バランス運動、柔軟運動など 【筋力トレーニングを週に2～3回】	座りっぱなしの時間が長くなり過ぎないように注意
成人	行又はそれと同等以上の身体活動を1日60分以上 (1日約8,000歩以上)	—運動— 息が弾み汗をかく程度の以上の運動を 週60分以上【筋力トレーニングを週に2～3回】	

健康づくりのための身体活動・運動ガイド 2023 推奨事項一覧から作成



(株)岩手銀行と連携協定 持続可能な地域社会に向け



株式会社岩手銀行と本市による持続可能な地域社会の実現に向けた包括的な連携に関する協定の締結式が5月21日、市役所で執り行われました。同協定は、産業振興、若者世代の定住促進、気候変動対策など幅広い分野で連携した取り組みを行うこととして締結したもの。岩山徹代表取締役頭取は「滝沢市の皆様と、地域資源の強みとさらなる可能性を引き出せるよう、一層尽力していきたい」と述べました。



「チャグバス」装飾 馬コまでの1カ月間運行



菓子保育園の園児21人が5月9日、馬コをモチーフに装飾した岩手県北バス「チャグバス」の装飾作業を実施しました。馬コ衣装に身を包んだ園児たちは、自らカラフルに色を塗った馬コの塗り絵や鈴のイラストなどの装飾品を楽しそうにバス内に飾り付けていました。当日は、市有馬「滝姫」が装束を着て登場。園児たちは、最初は怖がりつつも手を伸ばし、滝姫との触れ合いも楽しんでいました。

6人へ委嘱状を交付 自衛官募集相談員に任命

自衛官募集相談員の委嘱状交付式が5月21日、市長室で開催されました。市長と自衛隊岩手地方協力本部長の連名で委嘱状の交付を受け、相談員を務めるのは、令和4年度に引き続き、市内在住の西村守さん、遠藤秀鬼さん、角掛辛一さん、村山政彦さん、伊藤彰さん、石橋陽輔さんの6人です。任期は2年間で、自衛官を志す皆さんからの相談への対応、情報提供や募集案内広報などの活動をします。



商工会女性部が植栽 花いっぱい観光客ら歓迎

市商工会女性部による「花いっぱい運動」が5月16日、市役所前の花壇で実施されました。

活動には市商工会女性部員およそ10人に加え、市商工会事務局員や市職員も参加し、花壇にマリーゴールドやジニアなどを丁寧に植えました。

この活動は同部が市内各所で例年実施しているもので、6月に開催されるチャグチャグ馬コに向けて、観光客の歓迎と環境美化活動を兼ねたものです。

チャグチャグ馬コ 快晴に岩手山もお目見え

チャグチャグ馬コ行進事が6月8日に開催されました。当日は馬コ全67頭のうち、市内からは39頭の装束馬が参加。鬼越蒼前神社から盛岡八幡宮まで約14kmを行進しました。去年はビッグルーフ滝沢に係留されていた市有馬の「鈴音」も初めて行進に加わり、元気な姿を見せていました。沿道では、国内外から訪れた多くの観光客が、艶やかな装束に身を包み歩く馬コに手を振っていました。



駅利用者の安全確保に シルバー川前班が清掃活動

シルバー人材センター会員によるボランティア活動が5月26日、滝沢駅前広場で実施されました。

これは、駅を利用する学生や地域のために、これまで老人クラブが実施していた清掃活動を昨年度から引き継いだもので、当日は、同センター会員で川前班の8人が参加。樹木の剪定や草取りなど丁寧に作業を進め、駅舎側や道路側からの広場内の視界が広く確保されました。

地域おこし協力隊通信 Vol.31

氏名：山田 直輝

出身地：盛岡市

経歴：滋賀県のワイナリーで8年ほどワイン醸造に従事した後、東京都に拠点を移し、山梨県などでブドウ栽培やワイン製造の知識を深める。



▲ブドウの栽培管理（枝の誘引）の様子

春の遅霜はブドウの花芽を枯らし、収穫量を激減させてしまう天候被害です。4月中旬以降に、朝方の最低気温が4℃を下回ると霜が降りる可能性が高まります。ブドウだけでなくリンゴも同様で、若い組織が霜焼けすることによって同じような被害を受けてしまう、何とも悩ましい現象です。

今年も県内外のさまざまな地域で深刻な霜被害が報告される中、私の畑は幸いなことに被害が無く、順調に生育しています。

スクスク育つブドウを見て一安心です。



農耕馬の新たな活用を 馬コでアクティビティ体験

チャグチャグ馬コ農耕馬による「泥チューブ」体験が5月30日、一本木地区の水田で行われました。これは、一般社団法人いわてひだまり農園が開催したもので、農耕馬によるさまざまなアクティビティを観光コンテンツとすることや、農耕馬の新たな活用を探ることを目的としています。当日は、一本木保育園の園児約10人が参加し「思ったよりも速かった」「楽しかった」といった声が聞かれました。

令和6年度 岩手地区中総体

団体12チームが地区優勝

岩手地区中学校総合体育大会が6月15～17日の3日間開催され、市内各中学校の選手たちが健闘しました。団体戦の結果は、12チームが優勝、6チームが準優勝でした。

県中学校総合体育大会は7月13日（土）から県内各地で行われます。本大会で出場権を勝ち取ったチーム・選手の皆さんの更なる活躍を期待しています。

【団体戦結果】

優勝	野球	サッカー	バドミントン男子	バドミントン女子
	滝沢南	滝沢南	滝沢南	滝沢二
	ソフトテニス男子	ソフトボール	柔道男子	剣道男子
	滝沢	滝沢	滝沢二	滝沢南
	剣道女子	体操男子	体操女子	新体操男子
	滝沢南	滝沢南	滝沢南	滝沢南

準優勝	バスケットボール女子	バレーボール男子	卓球女子	ソフトテニス男子
	滝沢	滝沢二	滝沢二	滝沢二
	柔道男子	柔道女子		
	滝沢	滝沢二		



【個人戦結果（優勝者）】

卓球	男子シングルス	長嶺 孝明	姥屋敷
	女子シングルス	庄司野乃佳	姥屋敷
バドミントン	男子シングルス	山崎 強生	滝沢二
	男子ダブルス	菊地 蓮・齊藤 昶美	滝沢南
	女子シングルス	小野寺捺心	滝沢二
	女子ダブルス	瀧本 のん・片野 結菜	滝沢二
ソフトテニス	男子	谷口 悠太・阿部 輝太	滝沢南
柔道	男子	吉田慎之介	滝沢二
		関 冬希也	滝沢
		千葉光太郎	滝沢二
		嶋原 翔	滝沢二
		櫻 慧祐	滝沢二
	女子	大谷悠之助	滝沢
		菅原 澄空	滝沢二
		大山 哩菜	滝沢二
		小野 碧	滝沢
		藤村 美空	滝沢二
剣道	男子	藤原 晃成	滝沢南
	女子	鈴木 葉奈	滝沢南
体操	男子	小堀 謙人	滝沢南
	女子	田子由璃菜	滝沢南
新体操	男子	滝村 龍一	滝沢南
	女子	沢田 莉彩	滝沢南

学校行事

新入生 ふくらむ期待



生徒会入会式・対面式を実施し、先輩たちが新入生を温かく迎えました。中学校生活についてのガイダンスの他に、応援や合唱、24の部からの工夫を凝らした部紹介などの発表があり、新入生は興味津々。期待を膨らませていました。

スタクルガイド

80

滝沢南中学校



今年で10回目を迎えた体育祭が開催され、6つの組団が競技や応援に熱い戦いを繰り広げました。学校教育振興協議会は、体育祭以外に中総体激励会や南中祭、生徒総会などにも足を運び、活動を後押しして感動を分かち合っています。

学校教育の取り組み

ともに感動 分かち合い

令和7年二十歳のつどい実行委員会公募のお知らせ

市教育委員会では、令和7年滝沢市二十歳のつどいの実行委員を公募します。

企画・運営に興味がある皆さん、一緒に活動してみませんか。

■ 式典日時 令和7年1月12日(日)
午前11時(予定)

■ 募集人数 20人程度

■ 応募資格

- ・令和7年二十歳のつどい対象者(平成16年4月2日～平成17年4月1日出生者)であること
- ・式典までの期間に開催する会議(9月から月1回、WEB会議も含む計4～5回)に出席できること

■ 活動内容

二十歳のつどいの企画・準備、前当日の設営・運営など

■ 報酬 なし

■ 申込方法

8月16日(金)までに右のQRコードから申し込みください。



■ 問い合わせ

生涯学習スポーツ課 (☎656-6588)



たきざわ学び&いきいきセミナー with 盛岡大学・盛岡大学短期大学部

誰もが何歳になっても学びなおし、学んだ成果を生かして職場や地域などで更なる活躍を応援するリカレント教育セミナーを5回シリーズ(1回毎の単発参加可)で開催します。今回は、第1～3回のお知らせです。

■ 主催 市、盛岡大学・盛岡大学短期大学部
 ■ 共催 市教育委員会
 ■ 内容

第1回 7月21日(日) 午前10時～正午
ビッグルーフ滝沢 大ホール

テーマ: スポーツ・レクリエーションを取り巻く社会課題
 内容: スポーツ・レクリエーションを親しみやすい環境づくりを考えましょう

講師: 文学部社会文化学科教授 千葉 智行 氏
 対象: 高校生以上
 その他: セミナー開始前に開講式をします

第2回 7月27日(土) 午前10時～正午
ビッグルーフ滝沢 小ホール

テーマ: みんなで楽しく運動会♪ ～大人も子どもも健康に
 ※幼稚園などで行われる運動会ではなく、みんなで運動をする会です。

内容: ジャンケンやフラフープ、ボールなどを用いて親子で運動を楽しみましょう。

講師: 文学部児童教育学科准教授 塩谷 彩花 氏
 対象: 年長～小1の子どものもとと保護者1人

第3回 9月7日(土) 午前10時～正午
盛岡大学キャンパス内

テーマ: 発達障がいとの向き合い方

内容: 発達障がいについて学びながら向き合い方を考えましょう。

講師: 短期大学部幼児教育科教授 嶋野 重行 氏
 対象: 保育・教育関係者や発達障がいに関心のある人

■ 申込期限

第1回: 7月12日(金)、第2回: 7月19日(金)、
 第3回: 8月30日(金)

■ 申込方法

住所や氏名、電話番号を電話やFax、E-mail、郵送のいずれかの方法で生涯学習スポーツ課へ申し込みください。
 ☎656-6588 FAX684-4990
 E-mail: syakyo@city.takizawa.iwate.jp

■ その他

当日受け付け開始時間は、セミナー開催30分前からとなります。

受講料は全て無料となります。なお、セミナー毎に受講生の皆さんに受講証書を授与します。



「滝沢市の歩み」
学習講座

文化芸術

「カワシンジュガイ」の観察会を開催します

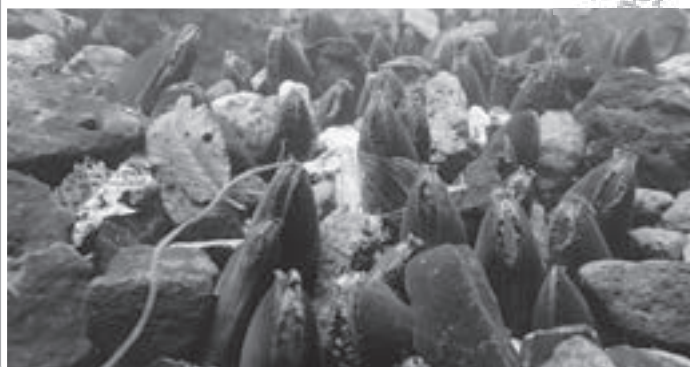
平成30年3月発行「滝沢市の歩み」を基に、市指定天然記念物「カワシンジュガイ」について学びます。

- ◆講師 **渡辺修二氏**
(県立博物館 主任専門学芸員)
- ◆受講料 無料
- ◆申し込み 7月26日(金)までに電話かメール、担当課窓口へ必要事項を連絡してください。
【必要事項】
①住所 ②氏名 ③電話番号
- ◆問い合わせ 文化振興課 (☎656-6586
Mail: bunka@city.takizawa.iwate.jp)

※天候により、延期または中止する場合があります。

～カワシンジュガイを観察しよう！～

- ◇対象 市内在住の小学生・中学生
 - ◇日時 8月3日(土) 午前10時～午前11時半
 - ◇会場 木賊川遊水地(市穴口)
 - ◇定員 10～15組
- ※小学生は安全面を考慮し保護者同伴



図書館



夏休み、図書館を楽しもう！

「夏休みこども図書館員」募集します

図書館の仕事を体験してみよう。

- 日時 7月25日(木)・26日(金)
午後1時～午後4時半
- 対象 小学4年生～6年生
- 定員 各日5人まで(応募多数の場合抽選)
- 申し込み 7月16日(火)までに、図書館窓口か電話(☎687-2222)で申し込みください。



夏休みこども映画会

小さい子から楽しめる映画館体験、アニメ作品を上映します。

- 日時 8月3日(土)
午後2時半～午後3時半頃
- 場所 ビッグルーフ滝沢 大ホール
- 定員 100人(先着・無料) ※申し込み不要
- 上映作品



「はらぺこあおむし」(7分)、「ミッキーの夢物語」(9分)、「ぞくぞく村のオバケたち～ドラキュラのむすこ～」(20分)、「がんばれスイミー」(26分)

夏休みワークショップ

簡単で楽しい工作あそびです。気軽に参加ください。

- 日時 8月7日(水)・8日(木)
①午前10時～午前11時半
②午後1時～午後2時半
- 場所 ビッグルーフ滝沢 ふれあい広場
※無料・申し込み不要



課題図書貸し出しについて

夏休み中、課題図書をできるだけ多くの人を読めるように下記の協力をお願いします。

- ◆実施期間 7月10日(水)～8月19日(月)
- ◆貸出期間 1週間(延長不可)
- ◆貸出冊数 2冊
- ◆予約取り置き期間 1週間



図書館休館日 7月9日(火)・23日(火)

■問い合わせ 湖山図書館 (☎687-2222)



あつまれ！ちゃぐぽん魅力発信室

やっほー！ちゃぐぽんだぽん★チャグチャグ馬コ、みんな来てくれたぽん？
 今年は市のインスタグラムで、鬼越蒼前神社を出発する馬コたちがライブ配信されたぽん！
 動画はまだ見られるから、特等席で楽しめる馬コたちをぜひ見てほしいぽん！！



▲ビッグルーフ滝沢の
 チャグチャグ馬コふれあいまつり、
 ちゃぐぽんも楽しんできたぽん！



▲チャグチャグ馬コは「残したい日本の
 音風景 100 選」にも選ばれているぽん♪

なつ
 夏にかけてイベントがたくさん！
 SNS をフォローして、滝沢ライブを
 いっしょに楽しむぽん♪

滝沢市の SNS を紹介

LINE

YouTube

Instagram

X (旧 Twitter)

ちゃぐぽん

若者活躍推進室

★問い合わせ たきざわ魅力発信室 ☎ 656 - 6562

おいしいレシピ

【じゃがいものカレー炒め】



【材料（4人分）】
 豚ひき肉 50 g、ジャガイモ 100 g、もやし 80 g、ニンジン 40 g、ピーマン 32 g、油 適量、おろしにんにく 1 g、カレー粉 小さじ 1/2、酒 小さじ 1、しょうゆ 小さじ 1 と 1/2、中華スープの素 小さじ 1、三温糖 小さじ 1

【作り方】
 ①ジャガイモとニンジンは千切り、ピーマンは細

今月は学校給食センターからの紹介！

今月のおすすめ
 レシピは『じゃがいものカレー炒め』！ごはん
 に合うおかずで子どもたちの人気も高い
 メニューです。
 カレー粉のスパイシーな香りが食欲を刺激する
 こと間違いなし！もりもり食べて、夏の暑さを
 乗り切りましょう♡



- 切りに切る。
- ②フライパンで油を熱し、豚ひき肉とおろしにんにくを入れて、火が通るまで炒める。
- ③②に、ニンジン、ピーマン、ジャガイモ、もよしの順に入れ、炒める。
- ④調味料を加え、味を調べたら完成。
 ※調味料の量は好みで調整してください。

✳️ポイント✳️
 カレー粉やにんにくなどの香辛料を加えているので風味が増し、塩分少なめでも美味しく仕上がります。

お知らせ

健康チャレンジ・こどもチャレンジ2024

- ▼主催／盛岡医療生活協同組合（後援：滝沢市）
- ▼日時／7月1日（月）～10月31日（木）のうち33日間
- ▼対象
①健康チャレンジ：高校生以上、成人
②こども健康チャレンジ：幼児、小学生、中学生
- ▼内容／チャレンジしたいコースを選択し、運動や食生活、口内の健康などの中から取り組みの目標を立て、33日間チャレンジします。チャレンジ終了後、報告はがきの提出で記念品をプレゼントします。
- ▼費用／無料
- ▼申し込み・問い合わせ／10月31日（木）までに盛岡医療生活協同組合（☎635・6253）へ申し込みください。

国民年金保険料
免除・納付猶予制度

免除・納付猶予制度とは
保険料を納付することが経済的に困難な場合は、保険料の納付を免除（全額又は一部）か猶予する制度があります。免除は、本人・配偶者・世帯主、納付猶予は、本人・配偶者の前年所得について審査します。納付猶予は、50歳未満の人が対象です。免除の割合に応じて、一定の年金額が保証されるほか、万が一の際の障害年金や遺族年金の保障を確保することができます。

令和6年度の申請受け付け開始

令和6年度分（令和6年7月～令和7年6月）の申請を7月から受け付けます。
※申請日から2年1カ月分までしかのぼって申請ができません。

▼問い合わせ／保険年金課（☎656・6531）、盛岡年金事務所（☎623・6211）

後期高齢者医療の保険
証の更新

8月から使用する「後期高齢者医療被保険者証」を7月中旬に被保険者に送付します。保険証には、医療費の自己負担割合が記載されています。

消防設備士試験

▼試験日／8月31日（土）
※第1回～第2回までの試験日で受験地が盛岡市の日程を掲載しています。その他の試験については、（二財）消防試験研究センター岩手県支部のHPを確認してください。

▼受付期間／7月2日（火）～9日（火）

▼申し込み・問い合わせ／（二財）消防試験研究センター岩手県支部（☎654・7006）へ申し込みください。

滝沢市子育て応援在宅
育児支援金

子育て世帯の経済的な支援を図るため、在宅で育児する世帯に対して、市子育て応援在宅育児支援金を支給します。

▼対象／生後8週間（出産日の翌日から起算）を超え、満3歳に満たない第2子以降の未就園児童を養育している母か父

▼支給額／対象児童1人につき月額1万円

※育児休業給付金（公務員は、育児休業手当金）を受給している期間を除く。

※詳細は市HPから



▼申し込み・問い合わせ／子育て課（☎656・6520）

サマージャンボ7億円
(1等5億円・前後賞各1億円合わせて)

サマージャンボミニ5千万円
(1等3千万円・前後賞各1千万円合わせて)

この宝くじの収益金は市町村の明るく住みよいまちづくりに使われます。

各1枚 300円

7月8日(日)2種類同時発売!

発売期間 7/8(月)～8/8(木)

(公財)岩手県市町村振興協会

期間中はビッグライフ滝沢で購入できます。

掲載希望は、発行日の1カ月前までに依頼してください。

・掲載の確約と採否の連絡はできません。掲載文は校正時に修正する場合があります。
 ・掲載は無料ですが、営利目的など市の掲載基準に反するものは掲載できません。

※営利目的や確実な掲載を希望する場合は、広告枠(7千円)を利用してください。

市民ゴルフ大会

- ▼主催／市ゴルフ協会
- ▼日時／9月15日(日)午前9時～午後3時
- ▼場所／盛岡ハイランドカントリークラブ
- ▼競技方法／6インチプレース・Wリペア・打ち切り無し
- 男性・白か青マーク、70歳以上はゴールドマーク使用可
- 女性・赤マーク、60歳以上はピンマーク使用可
- ※表彰式なし、前半9Hスコアで順位を決定
- ▼対象／一般
- ▼費用／参加費3000円、プレー費8300円
- ▼賞品／参加賞、飛び賞など景品多数用意
- ▼問い合わせ／9月5日(木)までに盛岡ハイランドカントリークラブ(☎659・1234、FAX659・1155)へ申し込みください。

募集

地域おこし協力隊員 退任に伴う活動報告会

令和3年8月から委嘱している市産業分野地域おこし協力隊の山田直輝やまだなおき隊員が3年間の任期を終え、7月末に退任します。(山田隊員は、滝沢市産ワイン製造に向けて、市内でワイン用ブドウの栽培に取り組んでおり、広報たぎざわで毎月コラムを掲載しています。)退任に伴って、市民向け活動報告会を開催します。

- ▼日時／7月31日(水)午後3時～午後4時
- ▼場所／市役所2階201会議室
- ▼対象／どなたでも参加できます
- ※要申し込み
- ▼定員／20人(先着)
- ▼費用／無料
- ▼申し込み・問い合わせ／7月19日(金)までに若者活躍推進室(☎656・6536)へ申し込みください。

働き世代の健康づくり ナイトヨガ教室

心の安らぎ、癒しをもたらし、心の健康を高めてくれる「心のフィットネス」プログラムです。初めてでも気軽にできるプログラムですので、肩こり予防や日頃の運動不足解消に参加してみませんか。

- ▼日時／8月8日(木)午後7時～午後8時(受け付け：午後6時半)
- ▼場所／ビッグゴルフ滝沢大ホール
- ▼講師／運動指導者 峯千春みねちか氏
- ▼対象／概ね18歳～60歳の市民か市に勤務先がある人
- ▼定員／40人(先着)
- ▼費用／無料
- ▼持ち物／ヨガマットかバスタオル、飲み物
- ▼申し込み・問い合わせ／8月1日(木)までに健康づくり課(☎656・6527、FAX684・2245)へ申し込みください。



チャグスポ夏休み塾

夏休みの課題に対する指導の他、スポーツ体験や映像鑑賞などのレクリエーションも実施します。

- ▼主催／(公財)市体育協会
- ▼日時／7月31日(水)～8月2日(金)午前9時～午後3時(1日だけの参加も可)
- ▼場所／滝沢総合公園体育館
- ▼対象／小学生
- ▼定員／各日25人(先着)
- ▼費用／1日千円(チャグスポ会員は800円)
- ▼持ち物／宿題、昼食、中履き
- ▼申し込み／7月18日(木)までにGoogleフォームから申し込みください。



- ▼問い合わせ／(公財)市体育協会(☎687・3637)

「いわてモバイルメール」

県や市町村が配信する防災・災害や観光など各種行政情報の中から、欲しい情報だけを選んで、メールで受け取ることができます。

滝沢市からは防災行政無線の放送内容などを発信中！
登録はQRコードから！





地域で環境・エネルギー 教室を開催しませんか

地球温暖化防止、温室効果ガスの排出削減など、難しい環境問題について、楽しい実験を通して学んでみませんか。この教室では「電気」について手づくり発電装置などを使って学び、生活の中で「楽しみながら身近にできるエコ」について考えます。

- ▼主催／たきざわ環境パートナー会議
- ▼日時／通年
- ▼場所／申し込み者側で手配
- ▼講師／たきざわ環境パートナー会議 高橋功氏（環境省環境カウンセラー・県地球温暖化防止活動推進員）
- ▼対象／どなたでも受講できます
- ▼定員／要相談
- ▼費用／無料
- ▼申し込み・問い合わせ／たきざわ環境パートナー会議高橋（☎687・5375）へ申し込みください。

夏休みプログラミング ワークショップ

▼主催／CoderDojo 滝沢、市

- ▼日時
 - ・8月3日（土）
 - ①午前10時～正午
 - ②午後1時半～午後3時半
 - ・8月4日（日）
 - ③午前10時～正午
 - ④午後1時半～午後3時半
- ▼場所／滝沢市IPU第2イノベーションセンター
- ▼内容
 - ①・④↓プログラミングでポケモンを動かしてみよう（初心者向け）
 - ②・③↓マイクラでプログラミングをしてみよう（初心者向け）
- ▼対象
 - ①・④↓小学3～6年生
 - ②・③↓小学4年生～中学生
- ▼定員／各16人（先着）
- ▼費用／無料
- ▼持ち物／①、②続けて参加する人は昼食
- ▼申し込み／詳細はこちらから
- ▼問い合わせ／企業振興課（☎656・6536）

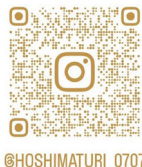


催し

ほしまつりinイノベ

七夕に開催される、県立大学の学生が企画したイベントです。キッチンカー、ハンドメイドなどの出店、大学生によるサークル紹介などがあり、子どもから大人まで楽しむことができます。

- ▼主催／ほしまつり実行委員会（後援：滝沢市）
- ▼日時／7月7日（日）午前11時～午後4時
- ▼場所／滝沢市IPU第2イノベーションセンター
- ▼問い合わせ／企業振興課（☎656・6536）



【広告】この広告は、広告主の責任において市が掲載しているものです。広告の内容について市が推奨などをするものではありません。

「任せて」宣言！！

～長年培った知識を生かしませんか～

- ・これまでの豊かな経験を活かして収入を・・・
- ・地域社会の福祉と活性化に寄与しましょう・・・
- ・社会参加による生きがいを充実させましょう・・・
- ・毎月第三木曜日にビデオ等で入会説明会を実施
- ・（公社）滝沢市シルバー人材センター（市役所西側）
- ・連絡先 ☎ 019-699-3015



入会歓迎

Guttonaru

2024年5月9日 新築オープン！！

住宅型有料老人ホーム ぐっとなる

【入居者様 お申込 受付中】

スタッフ募集！！ 介護員・看護員・ケアマネージャー

【お問合せ】 盛岡市繁字湯ノ館81-1 TEL 019-613-9011

ぐっとなる公式ラインのトークでもお気軽にお問合せいただけます♪

LINE
公式アカウント



友だち追加はこちらから！

掲載希望は、発行日の1カ月前までに依頼してください。

- ・掲載の確約と採否の連絡はできません。掲載文は校正時に修正する場合があります。
- ・掲載は無料ですが、営利目的など市の掲載基準に反するものは掲載できません。

※営利目的や確実な掲載を希望する場合は、広告枠(7千円)を利用して下さい。

今月の納付

固定資産税2期
国民健康保険税1期
後期高齢者医療保険料1期
介護保険料1期

納期限 **7月31日**

口座振替を利用している人は、7月31日(水)が振替日になりますので、残高確認をお願いします。

- 税金はコンビニエンスストアでも納付できます。
- 平日の水曜日は市役所窓口を午後7時まで延長しています。各担当課窓口で納付してください。

不安な気持ちが続く、眠れない、ゆううつな気分、沈んだ気分である、飲酒量が増えた、酒害など、心の悩みをどうしたらいいか困っていますか。

心の問題や悩みのある人、家族のことでお困りの人など、精神科医が個別に相談に応じます。一人で悩まないで早めに相談しませんか。秘密は守られます。

▼日時/7月30日(火)午後2時～
▼場所/市民福祉センター
▼申し込み・問い合わせ/予約制です。7月26日(金)までに地域福祉課(☎656・6517)へ申し込みください。

相談

心の健康相談

介護・保育・福祉の就職相談会

- ▼共催/県、(福)県社会福祉協議会
- ▼日時/7月27日(土)午後0時15分～午後3時15分(受け付けは正午～)
- ▼場所/ホテルメトロポリタン盛岡本館4階「岩手」「姫神」
- ▼対象
 - ・県内の福祉施設・事業所への就職を希望する一般求職者、学生(全年齢対象)
 - ・県内の福祉施設・事業所の仕事内容に興味がある人
- ▼費用/無料
- ▼申し込み/電話、FAXかGoogleフォームから申し込みください
- ▼問い合わせ/(福)県社会福祉協議会岩手県福祉人材センター(☎637・4522、FAX637・9612)



人のうごき

5月

令和6年5月31日現在

()内は先月比		主な増減理由	
男	26,870人 (-6)	出生	22人
女	27,749人 (+1)	死亡	34人
計	54,619人 (-5)	転入	143人
世帯数	24,235世帯 (+7)	転出	136人

交通事故・犯罪発生状況

()内は1月からの累計
飲酒運転検挙者は4月30日現在

○交通事故

人身事故	6件 (15件)
死者	0人 (0人)
負傷者	6人 (17人)

○飲酒運転検挙者 1人 (1人)

火災・救急出動状況

()内は1月からの累計

○火災

建物火災	0件 (3件)
建物以外の火災	0件 (2件)

○救急

出動回数	122件 (681件)
搬送人員	108人 (609人)

滝沢市のSNSを紹介

YouTube



LINE



Instagram



X (旧 Twitter)



ちやくぼん



若者活躍推進室

【広告】この広告は、広告主の責任において市が掲載しているものです。広告の内容について市が推奨などをするものではありません。

航空学生を募集しています！

航空学生とは、海上自衛隊のパイロット及び戦術航空士、航空自衛隊のパイロットを養成する制度です。

訓練を通して、戦闘機・哨戒機・輸送機・ヘリコプターなど、さまざまな機種を自在に操るためのテクニックを磨きます。海上自衛隊が航空自衛隊で、搭乗する機種や役割が異なります。

大空を翔る夢にチャレンジしてみませんか!?

受付期間	令和6年7月1日(月)～9月5日(木)
試験期日	1次 : 令和6年9月16日(月)
	2次 : 令和6年10月12日(土)～10月17日(木)
	3次(海) : 令和6年11月15日(金)～12月11日(水)
	(空) : 令和6年11月9日(土)～12月12日(木)
最終合格発表	令和7年1月20日(月)



受験資格等細部、お問い合わせください。自衛隊盛岡募集案内所 Tel. 019-641-5191

広報持参の方

1レッスン体験 無料!
通常550円

「レッスンを試してみたい!」「雰囲気を知りたい!」
という方はスイミングに通う前の不安を解消できます!

■日程やキャンペーンはHPまたはお気軽にお問い合わせください!

JSSあおやまスイミングスクール JSSあおやま 検索 ☎019-645-0101



たきざわ & ピクチャー



元気な滝沢っ子を写真で紹介します！

たきぴく！



てらしま ひなた
寺島 陽奏 くん
R4.7.8生 2歳

車とお話大好きなひなちゃん♡元気いっぱい大きくなーれ！



もりなが えいた
森永 瑛大 くん
R5.7.18生 1歳

全力の笑顔が素敵な瑛大！たくさん遊んで楽しい1年にしようね☆



いしだ かれん
石田 夏蓮 ちゃん
R5.7.9生 1歳

お誕生日おめでとう！いつもニコニコ笑顔すくすく育ってね！



ごとう ふうか
後藤 風花 ちゃん
R5.7.8生 1歳

1歳おめでとう！お兄さん達と仲良くね☺元気に大きくなあれ！



おばら とうま
小原 遙真 くん
R4.7.29生 2歳

2歳おめでとう！これからも3人仲良く成長していこうね♪



こいわ ちひろ
小岩 千紘 くん
R4.7.28生 2歳

我が家の末っ子みんなに愛され大きくなあれ！



たばた しゅうま
田端 秀磨 くん
R4.7.21生 2歳

たくさん遊んで、たくさん笑って、楽しい2歳を過ごそうね☆



ささき かずは
佐々木 夏珠羽 ちゃん
R4.7.15生 2歳

小さいながらも気持ちはお姉さん♡かずはらしくて可愛いよ♡



あさぬま ゆづき
浅沼 柚月 ちゃん
R4.7.23生 2歳

あさぬま いつき
浅沼 維月 ちゃん
R5.7.8生 1歳

2人とも誕生日おめでとう！これからもすくすく元気に育ってね♪



くどう ちはる
工藤 千陽 ちゃん
R3.7.7生 3歳

お誕生日おめでとう！元気いっばいに大きくなってね♡



うったない あい
打田内 杏衣 ちゃん
R3.7.5生 3歳

いつもお手伝いありがとう！これからもすくすく元気に育ってね！

【広告】この広告は、広告主の責任において市が掲載しているものです。広告の内容について市が推奨などをするものではありません。

未経験者・初心者向けの

賢いお金の貯蓄術& 賢い保険の見直し術セミナー

■賢いお金の貯蓄術 講師:滝野 克(たきのまさる) ■賢い保険の見直し術セミナー 講師:滝野 芳男(たきのよしお)

ラジオ出演などでお馴染み!!
滝沢の滝野さんの
気になる話!



参加無料
要事前申し込み

7/21日 各定員20名

午前の部	午後の部
10:30~12:00 (受付開始10:00)	13:00~14:30 (受付開始12:30)

会場
ビッグルーフ滝沢
大会議室3
滝沢市下鶴岡1-15

申し込みフォーム



ユニバーサルライフ(株) 岩手支社 岩手支社 / 〒020-0676 滝沢市鶴岡八人打2番地8
TEL.019-658-9316

戸籍の窓

5月依頼分
(敬称略)

「戸籍の窓」は、滝沢市役所に届け出され、承諾を得た皆さんだけ掲載しています。



かわしまりほちゃん

今月の赤ちゃん

出生

(自治会)	(氏名)	(保護者)
篠木	畠山 暁風 (アキ)	雄樹 陽
滝沢NT	川嶋 里歩 (リホ)	弘彰 史樹
国分	佐藤 愛依 (メイ)	弘彰 賢樹
元村中央	古川 燈 (アキラ)	春樹 秀司
牧野林中央	我野 叶都 (カト)	秀康 裕夫
牧野林中央	佐藤 蒼叶 (アト)	正将 兵平
牧野林中央	千葉 翔和 (カト)	憲吾 昭
法誓寺	山本 菜和 (マ)	航 浩
巢子	笹森 小鉄 (コテツ)	貴 瑞
巢子	吉田 光李 (ヒカリ)	
南巢子	吉田 珠月 (ミツキ)	
長根	菅原 伶愛 (レイ)	
長根	大峰 叶空 (ア)	
長根	小山田 來空 (ラウ)	
いずみ巢子	本宮 未希翔 (ミキ)	
	岩崎 惺來 (セウ)	



たかはしりん
高橋 凜 くん
R3.7.20 生 3歳

お話が上手で毎日元気いっぱい！これからますます育ってね。



きくちりつ
菊地 俐亜 くん
R3.7.15 生 3歳

足が速くてキラキラ笑顔のりっちゃん。丈夫に育ってね！



たまる ふたば
田丸 双葉 ちゃん
R1.7.4 生 5歳

ふーちゃん大好き♡
5歳も沢山食べてね😊



はざわしん
羽澤 慎 くん
R2.7.22 生 4歳

慎、誕生日おめでとう！
元気にすくすく育ってね☆

死亡

(自治会)	(氏名)	(年齢)
篠木	齊藤 ふみ	73歳
鵜飼温泉	木本 和子	81歳
滝沢NT	祝田 正登	84歳
滝沢NT	小原 律子	75歳
滝沢NT	滝沢 しづ子	88歳
姥屋敷	石川 利子	75歳
姥屋敷	石川 行雄	88歳
元村中央	関 トク	102歳
元村中央	武田 シゲ	102歳
元村中央	服部 武司	82歳
牧野林中央	田丸 義成	58歳
元村東	高橋 光男	71歳
元村西	大森 ひで子	92歳
元村西	本宮 秀夫	72歳
柳沢	藤澤 久五郎	104歳
巢子	野原 絹子	84歳
長根	藤原 東雄	82歳
長根	山本 正廣	71歳
川前	山本 明広	60歳
川前	中村 リヨ	74歳
南一本木	角掛 スワ	90歳
いずみ巢子	松浦 巖	88歳

**たきびく！に登場してくれる
元気な滝沢っ子募集中！**

子どもの明るく元気な写真を広報紙に掲載しませんか。今月は9月に誕生日を迎える小学6年生までの子どもの写真を募集します(先着)。詳細は市HPにも掲載しています。

▶申し込み・問い合わせ/7月31日(水)までに、
たきざわ魅力発信室
(☎656-6562)へ。

ちばあかり
千葉 燈 くん
H29.7.4 生 7歳

お誕生日おめでとう！
小学校に毎日がんばって通ってえらい！

【広告】この広告は、広告主の責任において市が掲載しているものです。

屋根・外壁塗装 全てコミコミ価格(足場無料)

各部材高騰中!! ご相談・お見積り無料 今すぐお電話を!!
 建坪25坪まで58万円 30坪まで68万円 35坪まで78万円
 建坪40坪まで88万円 45坪まで99万円 50坪以上108万円~

屋根作業:ケレン高圧洗浄・全面錆止め処理・シリコン樹脂中塗り・上塗り
 外壁作業:高圧洗浄・下地処理下塗り・シリコン中塗り・上塗り・軒天破風雨樋塗装・仮設足場
 屋根塗装のみは15万~(シリコン樹脂 建坪総二階建 約30坪目安の価格 足場別途)
 7月末日迄のお申込みに限ります。補修・交換は別途ご相談下さい。お見積り致します。

(株)グリーンアース 岩手県滝沢市平蔵沢136-6【滝沢市商工会 会員】
 担当 佐藤正利 090-9037-7377 TEL019-681-8270 FAX019-681-8271
 太陽光パネル設置屋根の塗装も対応(パネル脱着) (上記価格は税別)
 屋根・雨樋等の被害修理も承ります(火災保険を利用可)

滝沢のお中元

ビッグライフ滝沢（たきざわキッチン）の他、市内スーパーなどで販売しています。実際の価格は、各販売店で異なる場合があります。

日本酒 鞍掛山

（株）南部美人と滝沢市のコラボレーションで、原料米の「ぎんおとめ」滝沢産 100%にこだわりました。

穏やかで心地よい香りとみずみずしさと力強さを兼ね合わせた純米吟醸酒です。

さらりとした飲み口ですっきり、そして深い味わいが特徴です。食中酒として料理と一緒に楽しめます。



アルコール度数 / 15%
 精米歩合 / 55%
 価格（税込み） / 四合瓶 2,288円
 製造 / （株）南部美人

日本酒 ばっぱれ

原料米「秋田こまち」は、馬のたい肥をとり入れたチャグチャグ馬コ米。

飯米でお米の味がしっかりと感じられ、和洋問わずどんな料理にも合う呑口の純米吟醸酒です。

馬コの装束の一部、まんじゅうをモチーフにした「まんじゅう飾り」をプラスしてより一層、滝沢らしさを味わうこともできます。

※販売はたきざわキッチン限定



アルコール度数 / 15%
 精米歩合 / 55%
 価格（税込み） / 720ml 1,870円
 300ml 820円、まんじゅう飾り 280円
 製造 / （株）紫波酒造店

滝沢りんごワイン POMME Cider

滝沢市産リンゴ 100%で醸造した爽やかな香りと優しい甘味のシードルです。きめ細かな泡立ちと美しい色調で、乾杯酒にもオススメです。

国際表彰「フジ・シードル・チャレンジ 2021」において、5カ国 65点の中から最高賞を受賞しました。



アルコール度数 / 8%
 価格（税込み） / 750ml 2,046円
 製造 / （株）岩手くずまきワイン

滝沢りんごワイン POMME

滝沢市産リンゴ 100%で醸造した白ワインです。

爽やかな果実味のある香り、優しい甘味を心地よい酸味が引き締めるフルーティーな味わいです。保管に便利なスクリュューキャップを採用しているところもポイントです。



アルコール度数 / 8%
 価格（税込み） / 720ml 1,452円
 360ml 847円
 製造 / （株）岩手くずまきワイン

問い合わせ 観光物産課 (☎ 656 - 6534)



秋良さんが母校の柳沢小中学校を訪問

ペンだこ

■市出身力士の四股名「秋良^{あきよし}」さんが市内を訪れました。馬コの日^{うまごの日}に神社で行われるちびっ子相撲大会に出たことが力士を目指したきっかけだそう。柳沢小中訪問の際に「小さいころから知っている子が中学生になっていて、大きくなったなあと驚いた」とニコニコ。優しくユーモアのある彼の今後の活躍を皆さんで応援しましょう！（角掛）

■先日のチャグチャグ馬コ、皆さんご覧になりましたか？当日は快晴のもと、岩手山も綺麗にその姿を見せていましたね。行進前日に行われた滝沢南中学校3年生による行進路の清掃活動のおかげで、青空から田園の風景、馬コ、そして道路に至るまで、目に映る全てが美しいものになりました。南中学校の生徒の皆さんに感謝です。（阿部）

UD
 FONT
 by MOMISAWA
 コニバーサルデザイン (UD) の考え方に
 基づき、より多くの人へ適切に情報を伝
 えられるよう配慮した見やすいコニバー
 サルデザインフォントを採用しています。

広報たきざわは毎月1日と15日(お知らせ版)発行です。
 紙面では、施設名や団体名などについて一部省略し、正式名称
 とは異なる表記をする場合があります。

編集・発行 たきざわ魅力発信室 ☎ 656-6562
 〒020-0692 滝沢市中鞆町55番地
<https://www.cty.takizawa.iwate.jp/>