

平成23年度 財政状況資料集

総括表（市町村）

都道府県名	岩手県	市町村類型	V-2	指定団体等の指定状況		区分		平成23年度(千円)	平成22年度(千円)	区分		平成23年度(千円・%)	平成22年度(千円・%)	
				財政健全化等	×	歳入総額	16,018,557	15,802,287	実質収支比率	3.3	4.0			
市町村名	滝沢村	地方交付税種地	1-2	財源超過	×	歳出総額	15,533,675	15,111,345	經常収支比率	83.9	82.1	(91.4)	(91.6)	
				首都	×	歳入歳出差引	484,882	690,942	(※1)					
				近畿	×	翌年度に繰越すべき財源	169,507	305,241	標準財政規模	9,576,394	9,658,192			
				中部	×	実質収支	315,375	385,701	財政力指数	0.56	0.58			
人口	22年国調(人)	53,857	産業構造(※5)		中部	×	単年度収支	-70,326	120,760	公債費負担比率	10.7	15.9		
	17年国調(人)	53,560			過疎	×	積立金	375,646	466,078	健全化判断比率				
	増減率(%)	0.6			山振	×	繰上償還金	-	-	実質赤字比率	-	-		
住民基本台帳人口	24.03.31(人)	54,184	第1次	1,374	1,551	低開発	○	積立金取崩し額	351,173	290,152	連結実質赤字比率	-	-	
	23.03.31(人)	53,773		5.3	5.7	指数表選定	○	実質単年度収支	-45,853	296,686	実質公債費比率	9.0	10.1	
	増減率(%)	0.8		5,683	6,263			基準財政収入額	4,150,170	4,116,179	将来負担比率	55.5	54.3	
面積(km ²)	182.32		第2次	21.8	22.9			基準財政需要額	7,656,628	7,540,641	資金不足比率(※4)			
人口密度(人/km ²)	295			19,067	19,432			標準税収入額等	5,268,348	5,214,195				
世帯数(世帯)	19,400			73.0	70.9			經常経費充当一般財源等	8,160,292	8,092,611				
職員状況														
特別職等	区分	定数	1人あたり平均給料月額(百円)	一般職員等	区分	職員数(人)	給料月額(百円)	1人あたり平均給料月額(百円)	地方債現在高	13,402,155	13,116,077			
	市区町村長	1	7,730		一般職員	245	789,145	3,221	うち公的資金	12,145,044	11,979,660			
	副市区町村長	1	6,340		うち消防職員	-	-	-	債務負担行為額(支出予定額)	1,418,776	459,794			
	教育長	1	5,940		うち技能労務職員	30	89,820	2,994	収益事業収入	-	-			
	議会議長	1	3,600		教育公務員	-	-	-	土地開発基金現在高	-	-			
	議会副議長	1	3,030		臨時職員	-	-	-	積立金	1,140,309	1,115,836			
	議会議員	18	2,930		合計	245	789,145	3,221	現在高	257,841	257,742			
					ラスパイレス指数(※6)	105.3		(97.3)		財政調整基金	393,656	300,127		
										減債基金				
										其他特定目的基金				
一般会計等の一覧														
項番	会計名	事業会計の一覧		公営企業(法適)の一覧		公営企業(法非適)の一覧		関係する一部事務組合等一覧		地方公社・第三セクター等一覧		(※3)		
(1)	一般会計	(2)	国民健康保険特別会計	(7)	水道事業会計	(8)	下水道事業特別会計	(10)	岩手県市町村総合事務組合(一般会計)	(18)	滝沢村体育協会			
		(3)	後期高齢者医療特別会計			(9)	農業集落排水事業特別会計	(11)	岩手県市町村総合事務組合(交通災害共済事業特別会計)					
		(4)	介護保険特別会計					(12)	盛岡地区衛生処理組合					
		(5)	介護保険介護サービス事業特別会計					(13)	盛岡地区広域消防組合					
		(6)	雫石町・滝沢村介護認定審査会共同設置特別会計					(14)	岩手県自治会館管理組合					
								(15)	岩手県後期高齢者医療広域連合(一般会計)					
								(16)	岩手県後期高齢者医療広域連合(後期高齢者医療特別会計)					
								(17)	雫石・滝沢環境組合					

(注釈) ※1: 經常収支比率の()内の数値は、「減収補填債(特例分)」及び「臨時財政対策債」を除いて算出したものである。
 ※2: 各会計の一覧は主な会計(10会計まで)を記載している。
 ※3: 地方公共団体が損失補填等を行っている出資法人で、健全化法の算出対象となっている団体については、「地方公社・第三セクター等」の団体名に○印を付与している。
 ※4: 資金不足比率欄には、資金が不足している会計のみ記載している。
 ※5: 産業構造の比率は、分母を就業人口総数とし、平成22年国調は分類不能の産業を除き、平成17年国調は分類不能の産業を含んでいる。
 ※6: ラスパイレス指数の()内の数値は、国家公務員の時限的な(2年間)給与改定特例法による措置が無いとした場合の値である。

(1) 普通会計の状況(市町村)

歳入の状況(単位:千円・%)				地方税の状況(単位:千円・%)				
区分	決算額	構成比	経常一般財源等	構成比	区分	収入金額	構成比	超過課税分
地方税	4,612,096	28.8	4,612,096	51.7	普通税	4,612,096	100.0	-
地方譲与税	210,450	1.3	210,450	2.4	法定普通税	4,612,096	100.0	-
利子割交付金	15,976	0.1	15,976	0.2	市町村民税	2,109,687	45.7	-
配当割交付金	4,744	0.0	4,744	0.1	個人均等割	77,389	1.7	-
株式等譲渡所得割交付金	938	0.0	938	0.0	所得割	1,837,101	39.8	-
地方消費税交付金	419,550	2.6	419,550	4.7	法人均等割	97,651	2.1	-
ゴルフ場利用税交付金	3,602	0.0	3,602	0.0	法人税割	97,546	2.1	-
特別地方消費税交付金	-	-	-	-	固定資産税	2,054,623	44.5	-
自動車取得税交付金	32,605	0.2	32,605	0.4	うち純固定資産税	2,042,390	44.3	-
軽油引取税交付金	-	-	-	-	軽自動車税	105,278	2.3	-
地方特例交付金	68,863	0.4	68,863	0.8	市町村たばこ税	342,508	7.4	-
児童手当及び子ども手当特例交付金	22,539	0.1	22,539	0.3	鉱産税	-	-	-
減収補填特例交付金	46,324	0.3	46,324	0.5	特別土地保有税	-	-	-
地方交付税	3,885,789	24.3	3,506,458	39.3	法定外普通税	-	-	-
普通交付税	3,506,458	21.9	3,506,458	39.3	目的税	-	-	-
特別交付税	306,055	1.9	-	-	法定目的税	-	-	-
震災復興特別交付税	73,276	0.5	-	-	入湯税	-	-	-
(一般財源計)	9,254,613	57.8	8,875,282	99.4	事業所税	-	-	-
交通安全対策特別交付金	9,622	0.1	9,622	0.1	都市計画税	-	-	-
分担金・負担金	325,576	2.0	-	-	水利地益税等	-	-	-
使用料	77,476	0.5	15,449	0.2	法定外目的税	-	-	-
手数料	27,967	0.2	-	-	旧法による税	-	-	-
国庫支出金	1,939,827	12.1	-	-	合計	4,612,096	100.0	-
国有提供交付金(特別区財調交付金)	20,316	0.1	20,316	0.2				
都道府県支出金	1,347,597	8.4	-	-				
財産収入	20,108	0.1	8,365	0.1				
寄附金	7,283	0.0	-	-				
繰入金	411,155	2.6	-	-				
繰越金	690,942	4.3	-	-				
諸収入	545,187	3.4	42	0.0				
地方債	1,340,888	8.4	-	-				
うち減収補填債(特例分)	-	-	-	-				
うち臨時財政対策債	801,588	5.0	-	-				
歳入合計	16,018,557	100.0	8,929,076	100.0				

区分		平成23年度		平成22年度	
徴収率	現・計	98.3	91.4	97.6	90.7
(%)	年	98.6	92.5	97.8	91.9
		97.7	89.0	97.1	88.4

公営事業等への繰出		国民健康保険事業会計の状況	
合計	1,503,905	実質収支	263,067
下水道	412,072	再差引収支	199,720
上水道	57,759	加入世帯数(世帯)	6,999
工業用水道	-	被保険者数(人)	12,303
交通	-	被保険者	85
国民健康保険	283,699	1人当り	92
その他	750,375	保険税(料)収入額	250
		国庫支出金	
		保険給付費	

(注釈)
 普通建設事業費の補助事業費には受託事業費のうちの補助事業費を含み、
 単独事業費には同級他団体施行事業負担金及び受託事業費のうちの単独事業費を含む。

歳出の状況(単位:千円・%)					
目的別歳出の状況(単位:千円・%)					
区分	決算額(A)	構成比	(A)のうち普通建設事業費	(A)のうち充当一般財源等	
議会費	146,601	0.9	-	146,601	
総務費	2,282,962	14.7	175,221	1,996,529	
民生費	5,078,861	32.7	153,976	2,341,107	
衛生費	1,852,298	11.9	101,774	1,699,290	
労働費	134,685	0.9	189	41,384	
農林水産業費	457,292	2.9	159,289	377,259	
商工費	448,293	2.9	187,983	289,112	
土木費	1,407,700	9.1	513,054	1,156,052	
消防費	572,378	3.7	20,114	564,344	
教育費	1,719,501	11.1	420,475	1,254,813	
災害復旧費	180,601	1.2	-	69,182	
公債費	1,252,503	8.1	-	1,246,503	
諸支費	-	-	-	-	
前年度繰上充用金	-	-	-	-	
歳出合計	15,533,675	100.0	1,732,075	11,182,176	

性質別歳出の状況(単位:千円・%)					
区分	決算額	構成比	充当一般財源等	経常経費充当一般財源等	経常収支比率
義務的経費計	6,734,455	43.4	4,263,221	4,202,702	43.2
人件費	2,275,861	14.7	2,105,326	2,048,547	21.1
うち職員給	1,439,398	9.3	1,325,575	-	-
扶助費	3,206,111	20.6	911,412	907,672	9.3
公債費	1,252,483	8.1	1,246,483	1,246,483	12.8
元利償還金	1,252,456	8.1	1,246,456	1,246,456	12.8
うち元金	1,054,810	6.8	1,048,810	1,048,810	10.8
うち利子	197,646	1.3	197,646	197,646	2.0
一時借入金利子	27	0.0	27	27	0.0
その他の経費	6,886,544	44.3	5,975,445	3,957,590	40.7
物件費	1,997,780	12.9	1,490,748	909,227	9.3
維持補修費	324,061	2.1	318,784	318,784	3.3
補助費等	2,436,212	15.7	2,254,837	1,844,370	19.0
うち一部事務組合負担金	1,668,323	10.7	1,668,323	1,647,883	16.9
繰出金	1,446,146	9.3	1,276,752	885,209	9.1
積立金	523,274	3.4	475,253	-	-
投資・出資金・貸付金	159,071	1.0	159,071	-	-
前年度繰上充用金	-	-	-	-	-
投資的経費計	1,912,676	12.3	943,510	-	-
うち人件費	114,357	0.7	114,191	-	-
普通建設事業費	1,732,075	11.2	874,328	-	-
うち補助	408,631	2.6	65,218	-	-
うち単独	1,323,195	8.5	808,861	-	-
災害復旧事業費	180,601	1.2	69,182	-	-
失業対策事業費	-	-	-	-	-
歳出合計	15,533,675	100.0	11,182,176	-	-

(2)各会計、関係団体の財政状況及び健全化判断比率（市町村）

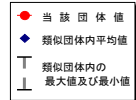
平成23年度 岩手県滝沢村

一般会計等の財政状況(単位:百万円)

会計名	歳入	歳出	形式収支	実質収支	他会計等からの繰入金	地方債現在高	備考
1 一般会計	16,027	15,542	485	315	6	13,402	
2							
3							
4							
5							
6							
7							
8							
9							
10							
11							
12							
13							
14							
15							
16							
17							
18							
19							
20							
21							
22							
23							
24							
25							
26							
27							
28							
29							
30							
31							
32							
33							
34							
35							
36							
37							
38							
39							
40							
41							
42							
43							
44							
45							
46							
47							
48							
49							
50							
51							
52							
53							
54							
55							
56							
57							
58							
59							
60							
61							
62							
63							
64							
65							
66							
67							
68							
69							
70							
71							
72							
73							
74							
75							
76							
77							
78							
79							
80							
81							
82							
83							
84							
85							
86							
87							
88							
89							
90							
91							
92							
93							
94							
95							
96							
97							
98							
99							
100							
101							
102							
103							
104							
105							
106							
107							
108							
109							
110							
111							
112							
113							
114							
115							
116							
117							
118							
119							
120							
121							
122							
123							
124							
125							
126							
127							
128							
129							
130							
131							
132							
133							
134							
135							
136							
137							
138							
139							
140							
141							
142							
143							
144							
145							
146							
147							
148							
149							
150							
151							
152							
153							
154							
155							
156							
157							
158							
159							
160							
161							
162							
163							
164							
165							
166							
167							
168							
169							
170							
171							
172							
173							
174							
175							
176							
177							
178							
179							
180							
181							
182							
183							
184							
185							
186							
187							
188							
189							
190							
191							
192							
193							
194							
195							
196							
197							
198							
199							
200							
201							
202							
203							
204							
205							
206							
207							
208							
209							
210							
211							
212							
213							
214							
215							
216							
217							
218							
219							
220							
221							
222							
223							
224							
225							
226							
227							
228							
229							
230							
231							
232							
233							
234							
235							
236							
237							
238							
239							
240							
241							
242							
243							
244							
245							
246							
247							
248							
249							
250							
251							
252							
253							
254							
255							
256							
257							
258							
259							
260							
261							
262							
263							
264							
265							
266							
267							
268							
269							
270							
271							
272							
273							
274							
275							
276							
277							
278							
279							
280							
281							
282							
283							
284							
285							
286							
287							
288							
289							
290							
291							
292							
293							
294							
295							
296							
297							
298	</						

(3) 市町村財政比較分析表(普通会計決算)

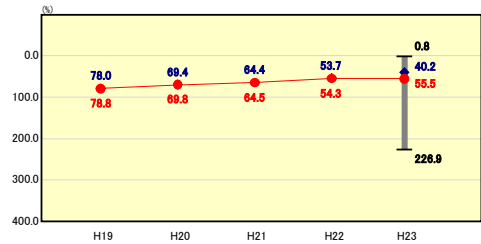
人口	54,184人 (H24.3.31現在)	実質赤字比率	- %
面積	182.32 km ²	連結実質赤字比率	- %
歳入総額	16,018,557千円	実質公債費比率	9.0 %
歳出総額	15,533,675千円	将来負担比率	55.5 %
実質収支	315,375千円	市町村類型	H19 V-2 H20 V-2 H21 V-2
標準財政規模	9,576,394千円	(年度毎)	H22 V-2 H23 V-2
地方債現在高	13,402,155千円		



※市町村類型とは、人口および産業構造等により全国の市町村を35のグループに分類したものである。当該団体と同じグループに属する団体を類似団体と言う。
 ※平成24年度中に市町村合併した団体で、合併前の団体ごとの決算に基づく実質公債費比率及び将来負担比率を算出してない団体については、グラフを表記しない。
 ※充当可能財源等が将来負担額を上回っている団体については、将来負担比率のグラフを表記しない。
 ※類似団体内平均値は、充当可能財源等が将来負担額を上回っている団体を含めた加重平均であるため、最小値を下回ることがある。
 ※「人件費・物件費等の状況」の決算額は、人件費、物件費及び維持補修費の合計である。ただし、人件費には事業費支弁人件費を含み、退職金は含まない。

将来負担の状況

将来負担比率 [55.5%]

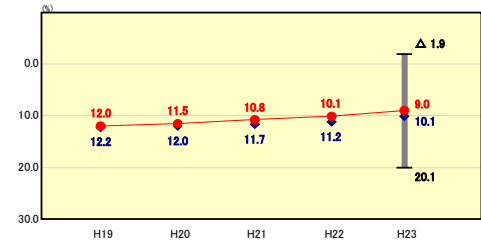


類似団体内順位 82/141 全国平均 69.2 岩手県平均 102.9

将来負担比率の分析欄
 平成19年度から類似団体平均と同程度で推移していたが、今年度は15.3ポイント上回る55.5%となっている。その要因としては、償還に伴い地方債残高は減少し、財政調整基金及び減債基金の積立により充当可能基金は増額となっているが、地方債残高の減少等に伴い、基準財政需要額算入見込額が減少していることが挙げられる。今後も後世への負担が軽減するよう財政の健全化に努める。

公債費負担の状況

実質公債費比率 [9.0%]

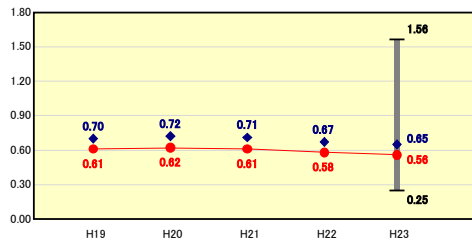


類似団体内順位 54/141 全国平均 9.9 岩手県平均 14.2

実質公債費比率の分析欄
 昨年度より1.1ポイント低い9.0%となっている。類似団体平均と比較しても1.1%低くなっている。平成18年度に公債費のピークを迎えたことでそれ以降は減少傾向となっている。今後、交流拠点複合施設等の大型投資事業が控えていることから、新規地方債の発行に際しては、プライマリーバランスを考慮し、住民ニーズを的確に把握した事業の選択に努め、安定的な財政運営に努める。

財政力

財政力指数 [0.56]

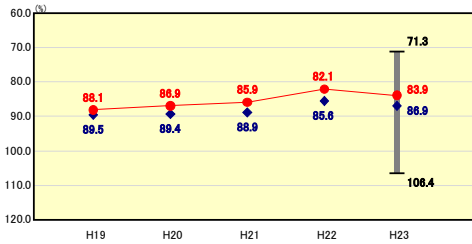


類似団体内順位 87/141 全国平均 0.51 岩手県平均 0.32

財政力指数の分析欄
 長引く景気の低迷や事業数等が少ないこと等から個人及び法人関係で減収となり、0.56と類似団体平均を0.09ポイント下回っており、平成21年度から3年連続で減少している。
 税の徴収対策として、平成21年度末に既存の部会を再編成し、「滝沢村収納対策部会」を設置し、全庁的な収納率向上への取り組みを行い、歳入確保に努めている。今後は重点政策としている若者定住や岩手県立大学周辺の産業集積事業を通じて、企業誘致による雇用の確保等の税収増加を柱とした財政基盤の強化に努める。

財政構造の弾力性

経常収支比率 [83.9%]

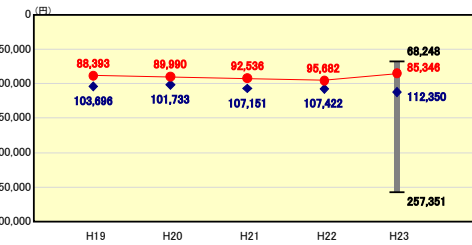


類似団体内順位 40/141 全国平均 90.3 岩手県平均 87.6

経常収支比率の分析欄
 前年度から1.8ポイント増加したものの、類似団体平均を3.0ポイント下回る83.9%となっている。その要因としては、定員管理・給与の適正化の取り組みによる影響が大きくなっており、類似団体平均と比較し、人口1,000人当たりの職員数において2.32人少なく、人口1人当たり決算額についても約1万9千円少なくなっている。しかしながら、社会福祉及び児童福祉関係経費が増加傾向にある。今後は事業の優先度を精査し、義務的経費の削減を図ることとし、プライマリーバランスの黒字化を基本とした公債費の削減に努める。

人件費・物件費等の状況

人口1人当たり人件費・物件費等決算額 [85,346円]

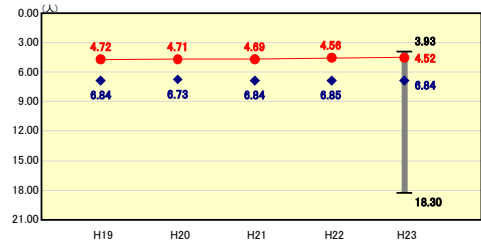


類似団体内順位 11/141 全国平均 119,477 岩手県平均 183,027

人口1人当たり人件費・物件費等決算額の分析欄
 類似団体平均と比較して低くなっている要因として、村営の病院や保育所などの施設を持たないことが挙げられる。また、平成23年度よりごみ処理について一部事務組合を設置し、より効率的な運営を行うことで人件費の抑制に努めている。
 今後、平成26年の市制移行により職員の増加が見込まれるが、これまでと同様に定員管理計画に基づき、適正な人員管理に努める。

定員管理の状況

人口千人当たり職員数 [4.52人]

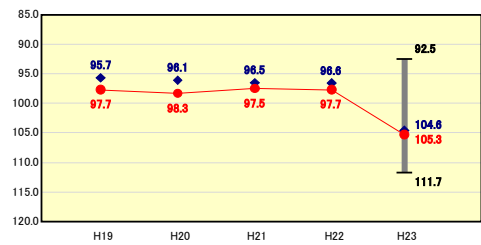


類似団体内順位 10/141 全国平均 7.17 岩手県平均 8.15

人口千人当たり職員数の分析欄
 村営の病院や保育所といった施設を持たないことにより、人口千人当たりの職員数が類似団体141団体中10番目とかなり少ない部類に入っている。今後、市制移行により生活保護をはじめとした事務事業が増加することで、それらの準備や市制移行後の新しい事務事業の増加による負担も確実に増加することや今後、年間10人以上の大量退職が見込まれることから、本年度に第4次滝沢村定数管理計画を策定し、平成28年度までの5年間で17名増とし、定員管理の適正化に努めているところである。

給与水準 (国との比較)

ラスパイレス指数 [105.3]



類似団体内順位 81/141 全国市平均 106.9 全国町村平均 103.3

ラスパイレス指数の分析欄
 類似団体平均と比較し、0.7ポイント上回っている。今後年間10人以上の大量退職に伴い通減していく見込みだが、各種手当を含め給与の適正化に努める。

(4)-1 市町村経常経費分析表(普通会計決算)

平成23年度

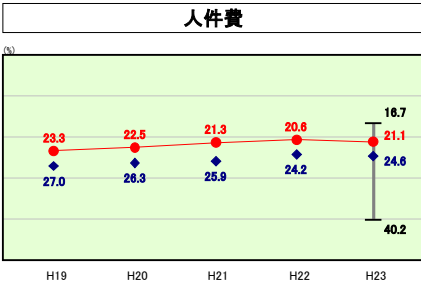
岩手県滝沢村

経常収支比率の分析

人口	54,184人(H24.3.31現在)	実質赤字比率	-%
面積	182.32km ²	連結実質赤字比率	-%
歳入総額	16,018,567千円	実質公債費比率	9.0%
歳出総額	15,533,675千円	将来負担比率	55.5%
実質収支	315,375千円	市町村類型	H19 V-2 H20 V-2 H21 V-2
標準財政規模	9,576,394千円	(年度毎)	H22 V-2 H23 V-2
地方債現在高	13,402,155千円		

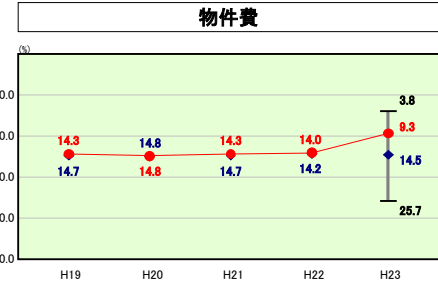
● 当該団体値
◆ 類似団体内平均値
T 類似団体内の最大値及び最小値

※ 市町村類型とは、人口および産業構造等により全国の市町村を35のグループに分類したものである。当該団体と同じグループに属する団体を類似団体と言う。



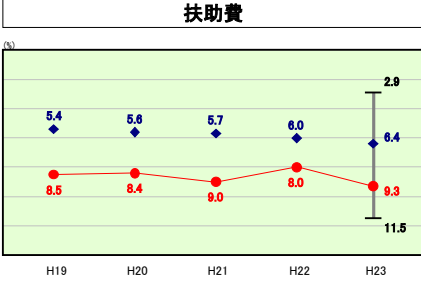
類似団体内順位 37/141 **全国平均** 25.4 **岩手県平均** 23.5

人件費の分析欄
人件費に係る経常収支比率は、類似団体平均24.6%に対して、3.5ポイント少ない21.1%となっている。要因としては、職員定数管理の徹底のほか、村営の病院や保育所などの施設を持たないこと及び消防業務を一部事務組合で行っていることによること大きい。また、平成23年度よりごみ処理業務についても一部事務組合で行っている。一部事務組合の人件費に充てる負担金や下水道事業などの公営企業会計の人件費に充てる繰入金といった人件費に準ずる費用を合計した場合の人口1人当たりの歳出決算額は、類似団体平均を下回っていることから、今後も



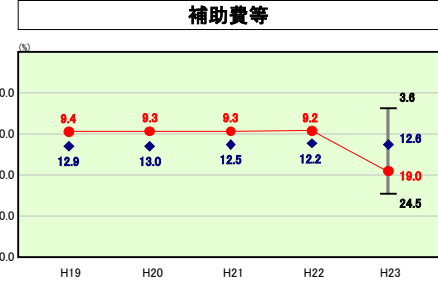
類似団体内順位 11/141 **全国平均** 13.1 **岩手県平均** 12.1

物件費の分析欄
類似団体平均を5.2ポイント下回る9.3%となっており、前年度と比較して4.7ポイントの大幅な減となっている。その要因としては、今年度よりごみ処理業務を一部事務組合で行っていることより、溶融施設管理運営やごみ収集運搬等に係る経費が補助費の一部事務組合負担金となったことによるものである。



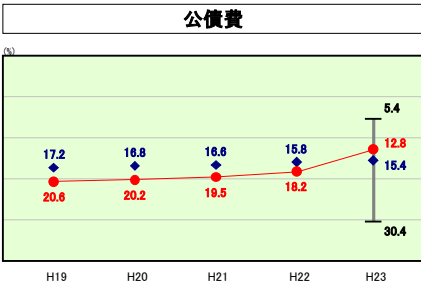
類似団体内順位 127/141 **全国平均** 10.5 **岩手県平均** 7.6

扶助費の分析欄
経常的支出に占める扶助費の割合は、類似団体平均を2.9ポイント上回る9.3%となっており、他の指標と比較すると大きな差となっている。これは本村の保育所が民間委託となっており、保育所に係る人件費が扶助費の委託料として支出されることが大きな要因となっている。今年度においても前年度と比較し、約5千7百万円の増となっている。



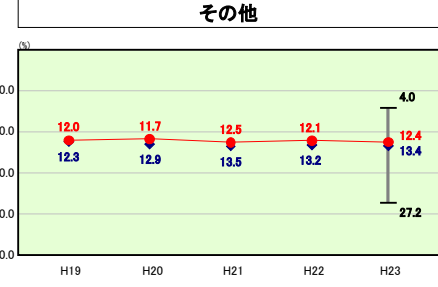
類似団体内順位 130/141 **全国平均** 10.1 **岩手県平均** 12.1

補助費等の分析欄
類似団体平均を6.4ポイント上回る19.0%となっている。その要因としては、ごみ処理に係る一部事務組合設立に伴い、これまで公債費及び物件費で支出していた経費が、一部事務組合負担金として、補助費等へ組み替えられたためである。本村では平成16年に滝沢村補助金等審議会を設置し、これまで補助金について適正かつ効果的に交付し、健全で透明な財政運営を維持するため当審議会による審査を行っている。今後も適正かつ



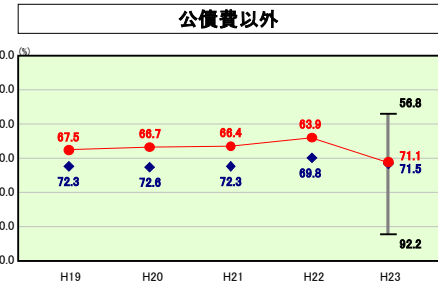
類似団体内順位 44/141 **全国平均** 19.0 **岩手県平均** 21.0

公債費の分析欄
類似団体平均を2.6ポイント下回る12.8%となっている。前年度と比較し、5.4ポイント減と大幅な減少となっているが、その要因は、本年度よりごみ処理業務について一部事務組合を設立し、ごみ処理施設に係る約25億円の残債について債務承継され、それらの償還については、公債費ではなく一部事務組合に対する負担金として補助費等からの支出となったことによるものである。今後については、公債費のみではなく、一部事務組合への負担金(地方債償



類似団体内順位 56/141 **全国平均** 12.2 **岩手県平均** 11.3

その他の分析欄
類似団体平均と比較し、1.0ポイント下回る12.4%となっており、前年度と比較すると、0.4ポイントの減となっている。
【普通建設事業費】
普通建設事業費の人口1人当たり決算額について、過去5年間の各年度及び5年間の平均とともに、類似団体平均を下回っている。これは昨今の経済状況により大幅な増収の増額が見込まないことから、プライマリーバランスの黒字化を維持することを目標に事業を進



類似団体内順位 67/141 **全国平均** 71.3 **岩手県平均** 66.6

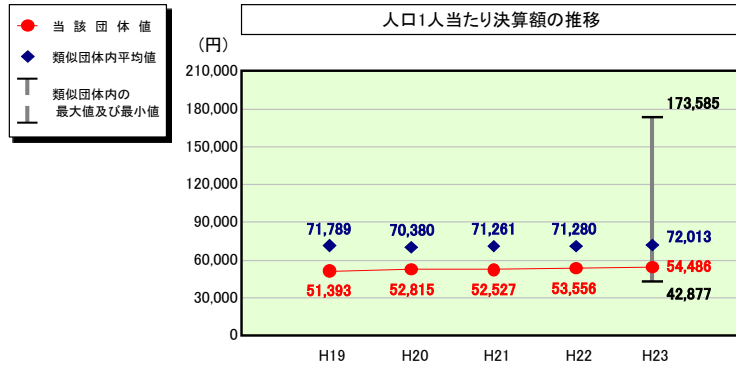
公債費以外の分析欄
類似団体平均と比較し、0.4ポイント下回る71.1%となっているが、前年度と比較して、7.2ポイント増加となっている。増加となった大きな要因は、ごみ処理業務について一部事務組合を設立したことに伴い、ごみ処理建設に係る残債が債務承継され、昨年度まで公債費として計上されていた地方債償還金が補助費等(一部事務組合負担金)へ変更となったことによるものである。今後、普通建設事業費の増額が見込まれることから、事務事業の

(4)-2 市町村経常経費分析表(普通会計決算)

平成23年度

岩手県滝沢村

人件費及び人件費に準ずる費用の分析



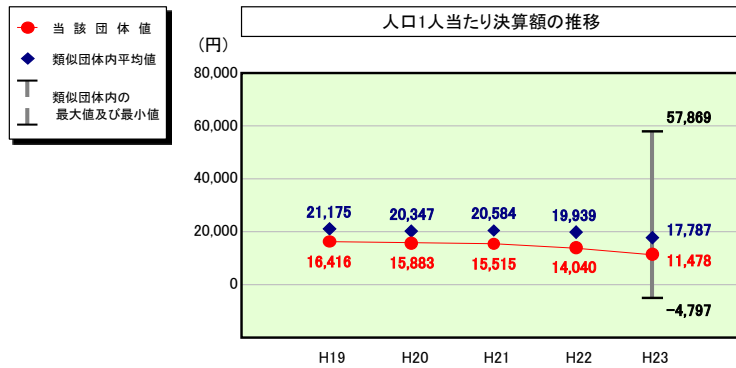
人件費及び人件費に準ずる費用

	当該団体決算額 (千円)	人口1人当たり決算額		
		当該団体(円)	類似団体平均(円)	対比(%)
人件費	2,275,861	42,002	61,044	▲ 31.2
賃金(物件費)	55,603	1,026	5,187	▲ 80.2
一部事務組合負担金(補助費等)	483,393	8,921	7,864	▲ 13.4
公営企業(法適)等に対する繰出し(補助費等)	15,133	279	171	▲ 63.2
公営企業(法適)等に対する繰出し(投資及び出資金・貸付金)	-	-	5	-
公営企業(法非適)等に対する繰出し(繰出金)	95,596	1,764	3,054	▲ 42.2
事業費支弁に係る職員の人件費(投資的経費)	114,357	2,111	1,187	▲ 77.8
▲退職金	▲ 87,678	▲ 1,618	▲ 6,500	▲ 75.1
合計	2,952,265	54,486	72,013	▲ 24.3

参考

	当該団体	類似団体平均	対比(差引)
人口1,000人当たり職員数(人)	4.52	6.84	▲ 2.32
ラスパイレース指数	105.3	104.6	0.7

公債費及び公債費に準ずる費用の分析

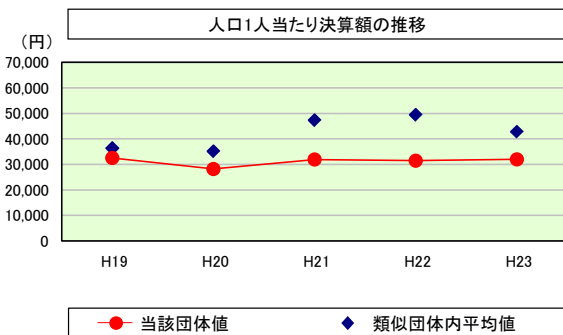


公債費及び公債費に準ずる費用(実質公債費比率の構成要素)

	当該団体決算額 (千円)	人口1人当たり決算額		
		当該団体(円)	類似団体平均(円)	対比(%)
元利償還金の額 (繰上償還額等を除く)	1,252,456	23,115	35,442	▲ 34.8
積立不足額を考慮して算定した額	-	-	-	-
満期一括償還地方債の一年当たりの元金償還金に相当するもの (年度割相当額)	-	-	7	-
公営企業に要する経費の財源とする地方債の償還の財源に 充てたと認められる繰入金	268,194	4,950	10,472	▲ 52.7
一部事務組合等の起こした地方債に充てたと認められる 補助金又は負担金	458,882	8,469	3,331	▲ 154.2
公債費に準ずる債務負担行為に係るもの	1,155	21	1,294	▲ 98.4
一時借入金利息 (同一団体における会計間の現金運用に係る利子は除く)	-	-	5	-
▲特定財源の額	▲ 6,000	▲ 111	▲ 3,340	▲ 96.7
▲地方債に係る元利償還金及び準元利償還金に要する経費として 普通交付税の額の算定に用いる基準財政需要額に算入された額	▲ 1,352,782	▲ 24,966	▲ 29,424	▲ 15.2
合計	621,905	11,478	17,787	▲ 35.5

※平成24年度中に市町村合併した団体で、合併前の団体ごとの決算に基づく実質公債費比率を算出していない団体については、グラフを表記しない。

(参考) 普通建設事業費の分析



普通建設事業費

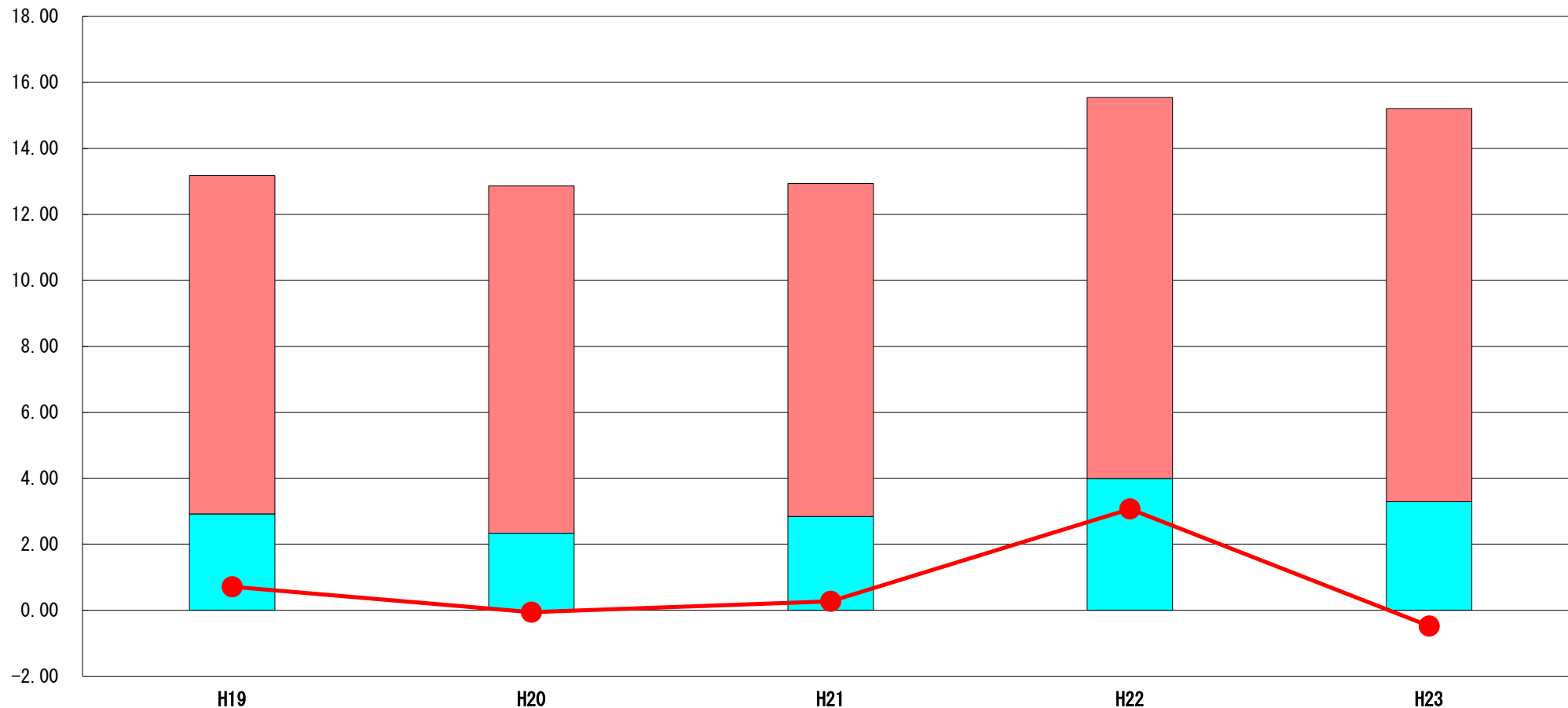
	当該団体決算額 (千円)	人口1人当たり決算額				
		当該団体(円)	増減率(%) (A)	類似団体平均(円)	増減率(%) (B)	(A)-(B)
H19	1,724,236	32,533	94.4	36,358	▲ 12.9	107.3
うち単独分	1,013,631	19,125	82.1	21,039	▲ 18.6	100.7
H20	1,495,971	28,200	▲ 13.3	35,141	▲ 3.3	▲ 10.0
うち単独分	973,341	18,348	▲ 4.1	20,483	▲ 2.6	▲ 1.5
H21	1,707,898	31,935	13.2	47,258	34.5	▲ 21.3
うち単独分	998,293	18,666	1.7	27,842	35.9	▲ 34.2
H22	1,691,184	31,450	▲ 1.5	49,426	4.6	▲ 6.1
うち単独分	1,080,718	20,098	7.7	26,568	▲ 4.6	12.3
H23	1,732,075	31,967	1.6	42,839	▲ 13.3	14.9
うち単独分	1,323,195	24,420	21.5	22,027	▲ 17.1	38.6
過去5年間平均	1,670,273	31,217	18.9	42,204	1.9	17.0
うち単独分	1,077,836	20,131	21.8	23,592	▲ 1.4	23.2

(5) 実質収支比率等に係る経年分析（市町村）




平成23年度

岩手県滝沢村

標準財政規模比（%）



標準財政規模比（%）

区分	年度	H19	H20	H21	H22	H23
 財政調整基金残高		10.25	10.53	10.09	11.55	11.91
 実質収支額		2.92	2.33	2.84	3.99	3.29
 実質単年度収支		0.71	▲ 0.06	0.27	3.07	▲ 0.48

分析欄

実質収支比率については、ここ数年2～3%台で推移している。一方、財政調整基金残高については、地方交付税の増額等により、平成23年度現在高において増額となっている。

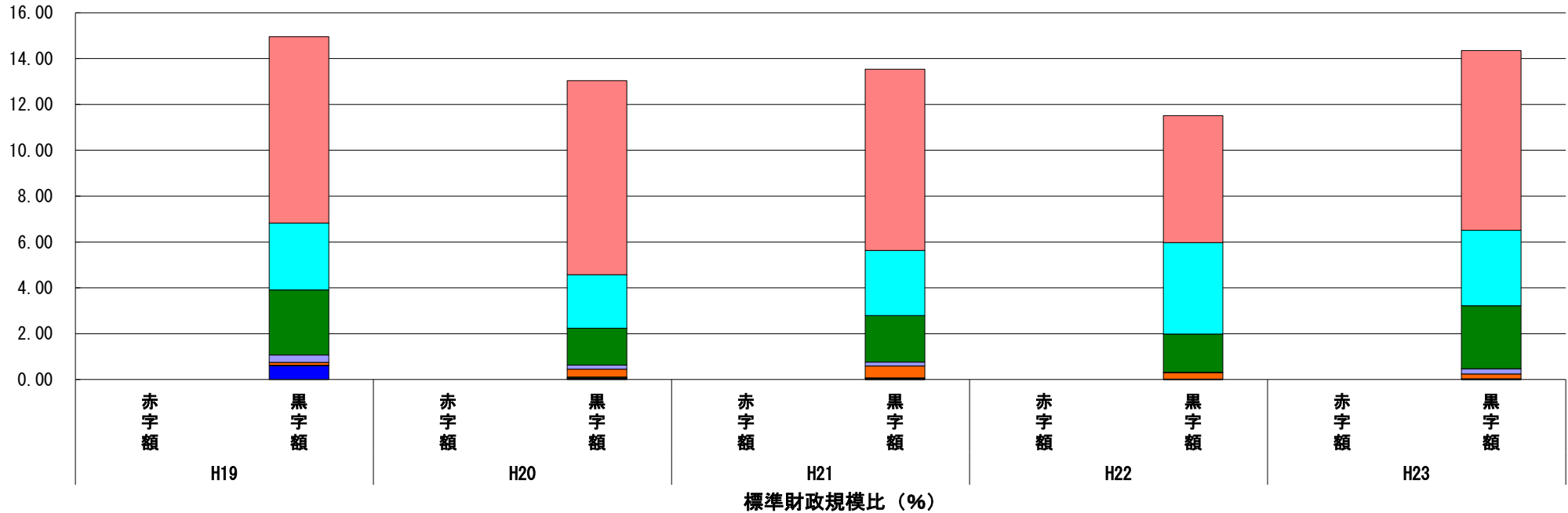
今後については、景気の低迷により、村税及び地方交付税を含めた一般財源の確保が厳しくなることが予想されるため、引き続き基金に依存しない財政運営が求められる。

(6) 連結実質赤字比率に係る赤字・黒字の構成分析（市町村）

平成23年度

岩手県滝沢村

標準財政規模比（%）



会計	年度	H19	H20	H21	H22	H23
水道事業会計		8.13	8.47	7.91	5.54	7.84
一般会計		2.92	2.33	2.84	3.99	3.29
国民健康保険特別会計		2.84	1.61	2.03	1.66	2.75
下水道事業特別会計		0.32	0.18	0.17	0.02	0.23
介護保険特別会計		0.13	0.34	0.52	0.28	0.21
後期高齢者医療特別会計		-	0.04	0.03	0.01	0.02
農業集落排水事業特別会計		0.01	0.01	0.02	0.01	0.01
介護保険介護サービス事業特別会計		0.00	0.01	0.01	0.00	0.00
その他会計（赤字）		-	-	-	-	-
その他会計（黒字）		0.61	0.05	0.01	0.00	0.00

分析欄

連結実質赤字比率については、全会計において黒字であることから赤字比率はない。

しかしながら、公営企業に対しては基準外繰出しも行われていることから、今後については、一般会計における一般財源の確保が厳しくなることが予想されることから、繰出基準に基づいた繰出しを行うことに努め、適正な財政運営に努める。

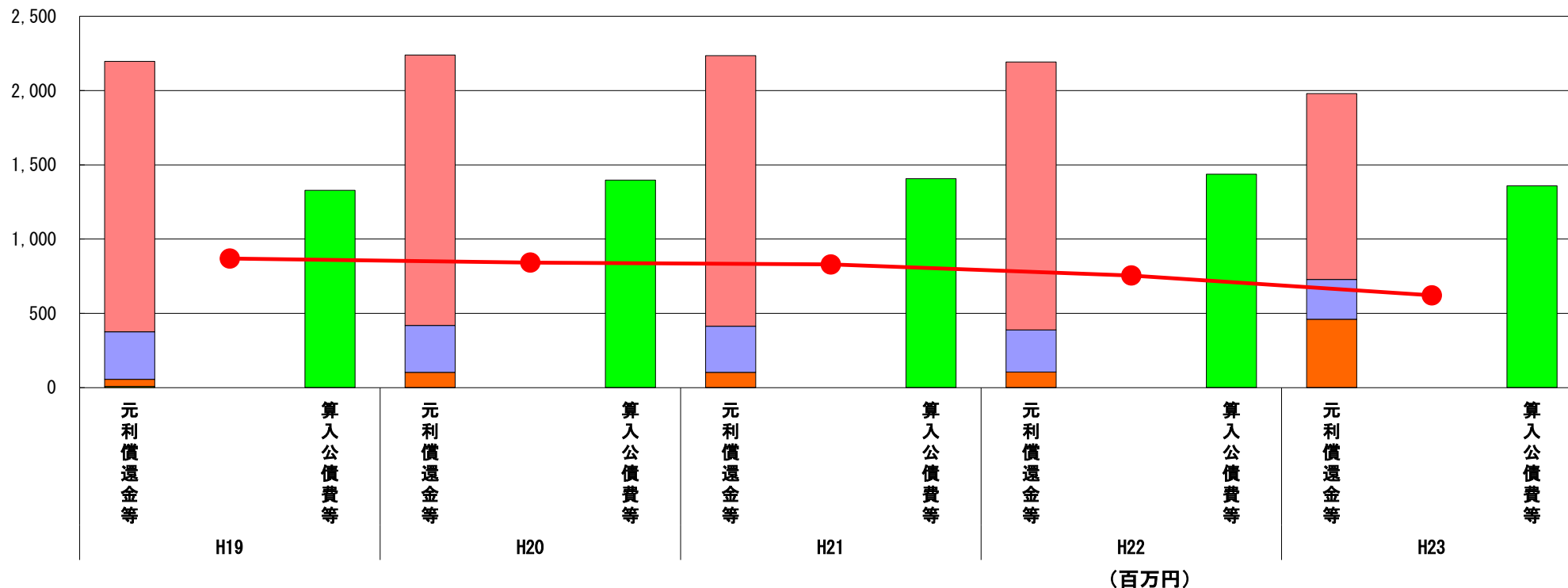
※平成24年度中に市町村合併した団体で、合併前の団体ごとの決算に基づく連結実質赤字比率を算出していない団体については、グラフを表記しない。

(7) 実質公債費比率（分子）の構造（市町村）

平成23年度

岩手県滝沢村

(百万円)



分子の構造		年度	H19	H20	H21	H22	H23
元利償還金等 (A)	元利償還金		1,821	1,821	1,822	1,804	1,252
	減債基金積立不足算定額		-	-	-	-	-
	満期一括償還地方債に係る年度割相当額		-	-	-	-	-
	公営企業債の元利償還金に対する繰入金		320	316	311	283	268
	組合等が起こした地方債の元利償還金に対する負担金等		48	101	101	104	459
	債務負担行為に基づく支出額		8	1	1	1	1
	一時借入金の利子		-	-	-	-	-
算入公債費等 (B)	算入公債費等		1,328	1,397	1,406	1,437	1,359
(A) - (B)	実質公債費比率の分子		869	842	829	755	621

分析欄

実質公債費比率は3カ年平均で9.0%となっており、減少傾向となっている。その要因としては、プライマリーバランスの黒字化を維持したことにより、地方債償還額が平成18年度をピークに減少傾向にあること。また、地方債の新規発行に際しても臨時財政対策債などの普通交付税における基準財政需要額に算入される地方債を発行していることが挙げられる。

今後は大型建設事業の実施により、地方債の新規発行の増加が見込まれることから、プライマリーバランス及び投資的経費の状況を考慮しつつ、実質公債費比率の維持に努め

※平成19年度決算と平成20年度決算の元利償還金は特定財源の額を控除しており、満期一括償還地方債に係る年度割相当額は減債基金積立不足算定額を含んでいる。

※平成21年度決算以降の算入公債費等は特定財源の額を含んでいる。

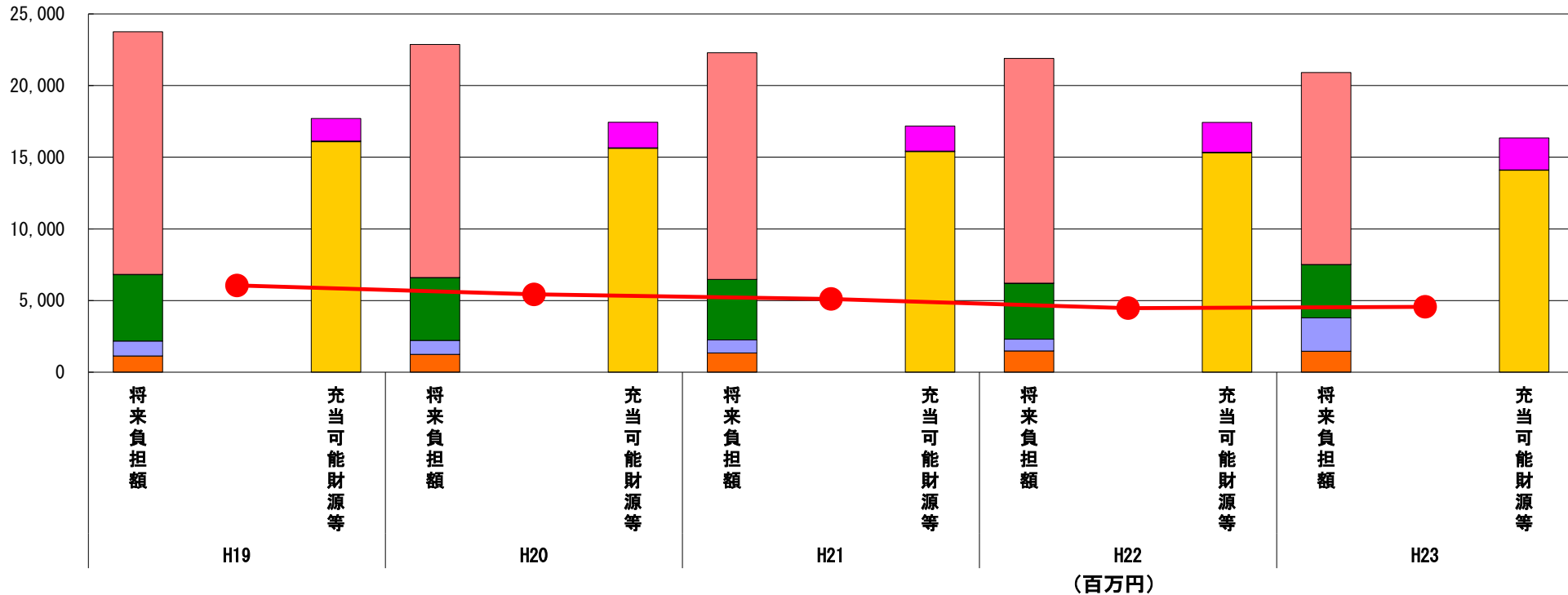
※平成24年度中に市町村合併した団体で、合併前の団体ごとの決算に基づく実質公債費比率を算出していない団体については、グラフを表記しない。

(8) 将来負担比率（分子）の構造（市町村）

平成23年度

岩手県滝沢村

(百万円)



分子の構造		年度	H19	H20	H21	H22	H23
将来負担額 (A)	一般会計等に係る地方債の現在高		16,925	16,260	15,815	15,693	13,402
	債務負担行為に基づく支出予定額		26	7	5	4	4
	公営企業債等繰入見込額		4,625	4,388	4,225	3,897	3,716
	組合等負担等見込額		1,050	966	907	821	2,328
	退職手当負担見込額		1,127	1,246	1,341	1,485	1,465
	設立法人等の負債額等負担見込額		-	-	-	-	-
	連結実質赤字額		-	-	-	-	-
	組合等連結実質赤字額負担見込額		-	-	-	-	-
充当可能財源等 (B)	充当可能基金		1,570	1,777	1,750	2,081	2,241
	充当可能特定歳入		42	39	33	27	21
	基準財政需要額算入見込額		16,089	15,623	15,395	15,321	14,089
(A) - (B)	将来負担比率の分子		6,051	5,428	5,113	4,472	4,565

分析欄

将来負担比率は、55.5%と全国平均及び岩手県平均を大きく上回っている。その要因としては、プライマリーバランスの黒字化を維持したことにより、地方債償還額も平成18年度をピークに減少傾向にあること。また、充当可能基金についても、地方交付税の増額等の影響で基金積立金が増加したことにより、増額となっている。今後については、プライマリーバランスを考慮した地方債の新規発行に努め、基金についても現在の水準の維持に努める。

※平成24年度中に市町村合併した団体で、合併前の団体ごとの決算に基づく将来負担比率を算出していない団体については、グラフを表記しない。