



住民自治日本一を  
めざして

# 広報 たきさわ

2022年  
(令和4年)

6 月号

No.1064



華やかな装飾のバスに心躍る

(馬モチーフのバス運行・関連記事 20 ページ)

# 滝沢で輝く学生の力

特集



●問い合わせ 企画政策課 (☎ 656 - 6520)

## 政治を身近に

県大Votersは、これまでに国政選挙に合わせて不在者投票支援ブースの学内設置などを実施してきました。学生には市に住民票を移してない人も多く、投票権がないと思われがち。しかし、住民票のある地元に戻らずとも現在の居住地で投票ができる「不在者投票」という制度があります。彼らは、その制度を多くの学生に知ってもら

## 県大 ボーターズ Voters

～学生の投票率向上に向けて～



市島宗典准教授とゼミ生の皆さん

県大Votersは、県立大学の市島ゼミ（市島宗典准教授）の学生からスタートした団体です。大学生を中心とした若い世代の投票率向上のために、4年生4人、3年生1人の計5人で活動を始めました。

い、投票手続きを支援することで、学生の投票率の向上に取り組んでいます。SNSでの情報発信を担当する山田玲花さん（4年）は「堅くなく、学生も見やすい発信を心掛けている」と話します。ワードだけで敬遠されがちな「政治」や「選挙」を、自分たちの活動で身近に感じてほしいと皆さんは言います。今年7月に予定の参院選でも、大学内にブースを設置する予定です。

## 活動への思い

なぜ彼らは学生の投票が必要だと考えるのでしょうか。三河穂乃佳さん（4年）は「社会人になってからではなく、学生のうちに社会や政治との関わりを持っておくことが大切」と語ります。代表の遠藤淳史さん（4年）は「若者が投票することで、若者向けの政策の実現につながっていくと思う」と話します。

また、今後どういった活動を通して発信していきたいかと尋ねると、山本一輝さん（4年）は「政治というワードを出さず、親しみやすい企画で、

より政治を身近に感じてもらいたい」と話し、遠藤さんは「県内外を問わず、同じような取り組みをしている団体などと交流してみたい」と意気込みました。

昨年10月の衆院選では、県全体の投票率約60%に対し、18～19歳は約45%、20～24歳は約30%と、やはり若者の投票率の低さが目立つ結果となりました。私たち一人ひとりが投票の大切さを認識し、投票することで、若者のお手本となることも必要です。頑張る学生と一緒に、若手の未来を切り開いていきましょう。



上：不在者投票支援ブースの様子（昨年10月）

下：立候補者の選挙事務所ツアーの様子（昨年10月）

実は滝沢市には、県内で唯一、2つの4年制大学（岩手県立大学と盛岡大学）が立地しています。普段、学生と関わることができる機会はあまりないかもしれません。ですが、学生の中には地域の皆さんと、そして滝沢市と関わりたいと思い、さまざまな活動に励む人がたくさんいます。今回は、滝沢で「輝く」学生に焦点を当て、活動とその思いを紹介します。

## 地域に貢献したい

えんぶらり。は令和3年度に岩手県立大学で発足。初代表の熊谷悠さん（県立大4年）のまちづくりに関わりたい、頑張っている学生が集まれるコミュニティを作りたいとの思いから、令和3年5月に同級生と共に4人で活動をスタート。人とのつながりを意味する「縁（えん）」と、ゆるく地域に入っていくことをイメージした「ぶらり」を

組み合わせさせて「えんぶらり。」と名付けました。最後の句点（。）も、人とのつながりや輪をイメージして付けました。

昨年度は雫石町との共催による、雫石駅開業100周年記念事業を開催し、まちの歴史を振り返る展示を企画。大学生を対象に、市と地元企業との協力の下で理想の地域について語り合い、地域課題に取り組む「滝沢イノベーションチャレンジ2021」にも参加するなど、地域課題の解

# えんぶらり。

～「やりたいこと」を地域貢献に～

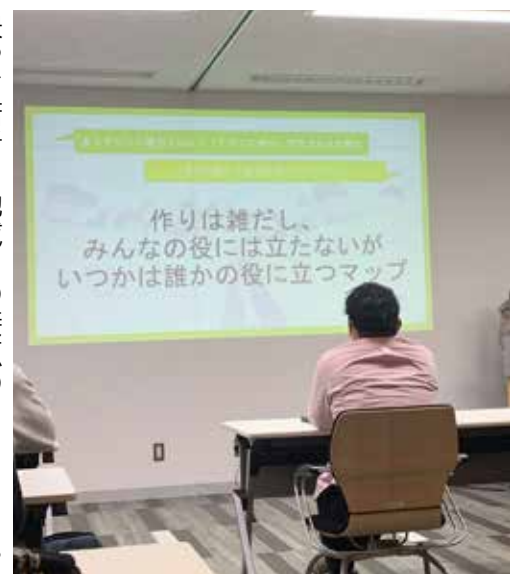


左から進藤美優さん（新代表）、大藤俊介さん（新代表）、熊谷悠さん（前代表）

えんぶらり。は、県立大学を拠点とし、28人（5月19日現在）で構成される団体。メンバーそれぞれの「やりたいこと」をベースに、まちづくりをはじめとした地域貢献を目的として活動しています。

## 活動の原動力

えんぶらり。の活動では、市の職員や他大学の学生をはじめ、地元企業の人などさまざまな出会いがあるといいます。「色んな人からの意見や考え方を聞く機会になり、良い刺激になる」と大藤さんは一言。進藤さんは「人とのつながりを深められるのがい



滝沢イノベーションチャレンジ2021の様子。理想の滝沢市について語りながら、「役立たずマップ」と題し、「ロードバイクで気持ち良く走れるド直線マップ」といった、参加者独自の目線でマップを作成しました。

決や、若者と地域との接点の構築を目的に幅広く活動してきました。本年度は、新たに進藤美優さん（県立大3年）と大藤俊介さん（盛岡大3年）の2名を代表として、一層活動を展開していく予定です。

学生たちのチャレンジはまだ続いています。応援はもちろんですが、私たちも一緒によりよい滝沢を描いていきましょう。

今回の特集で掲載できなかった写真、おまけとしてアップしていますのでご覧ください。

## 特産品開発振興事業補助金の活用

●問い合わせ 観光物産課 (☎ 656 - 6535)

市では、新たに特産品の開発や普及をする市内事業者に対し、補助をします。

申請の要件や方法については、市HPか観光物産課(☎656・6535)へ問い合わせてください。  
▼申請期間/6月1日(水)～30日(木)

【令和3年度補助事業実績】

「チャグチャグ馬コの装束技術を使った製品の企画開発」/ (一社)

いわてひだまり農園 障がい者の就労支援をする法人です。馬コの装束をモチーフに「まんじゅう型クッション、装束編みテーブルクロス、レザークラフト(名刺入れ)」を開発。補助事業は、製品のロゴ制作や材料費に活用。ブランド名は「RURUQ(ルルン)」です。「豊作」を意味し、みんながルルンと軽やかに、実りある毎

日を過ごせるようお願いを込めて、モノづくりを続けていきます。



「滝沢ラムのブランド化と販路開拓」/ (株) モンゴル未来

おとしから食用としての羊の飼養を始めました。特に人気の高いラム肉(生後12カ月未満)のブランド化を進めるに当たり、補助事業で商品のパッケージラベルを制作。今後は、市の新たな特産品として近隣の飲食店などへの販売やふるさと納税へ出品予定です。「健康をテーマにした



食材の栽培加工による販路開拓」/ 井上泰子

健康食品としてさまざまな効能を持つ「山ぶどう、ヤーコン、西洋ワサビ」を栽培し、これらを加工販売するに当たり、補助事業を活用して各種シールのデザインを制作。山ぶどう・ヤーコンはジュースとして、西洋わさびは収穫してパックにして、スーパーマルイチの産直で販売中です。



「滝沢市産サツマイモを使った干し芋開発」/ 主浜和景

市の特産品であるサツマイモ(クイックスイートなど)は、生産の段階で市場には出せない裂果や規格外の小芋が多く出ることから、

それらを使用した干し芋を開発しました。補助事業はサツマイモの加工費、商品シール制作に活用。今後は、近隣店舗やインターネットで販売します。



「みその販路拡大のためのパッケージ作成」/ 食・虹の工房

地元で採れた農作物を使用し昔ながらの手法でみそを作っており、地元の産直での販売やふるさと納税返礼品となつています。補助事業を活用して商品パッケージシールを制作。以前より目に留まりやすいパッケージで、ネットショップ「チャグまるしえ滝沢」での販売も始めます。今後はみそのバリエー

ションを増やしていく予定です。



「滝沢産の農産物を使った餅商品の開発」/ 山井緩美

市の特産品を使った新たな商品として、リンゴの干し餅、サツマイモの餅入り茶巾絞りなどの餅商品を開発しました。補助事業は商品の材料費や餅つき機の導入費に活用。市の新たな産品としてPRできるよう、励みます。



# 「滝沢市空き家バンク」登録者募集中

●問い合わせ 都市政策課 (☎ 656 - 6542)

## 滝沢市空き家バンク

滝沢市に空き家をお持ちのみなさん！  
空き家を売りたい・貸したい  
そのお悩み解決します...!



空き家  
バンク



空家等  
対策計画

●**空き家バンクとは**  
登録された市内の空き家の情報を市HPなどで全国に周知し、購入や賃貸を希望する人にその情報を提供する制度です。

●**空き家バンク登録者を募集**  
市では、空き家の所有者からの物件登録や空き家を探している人からの利用者登録を随時募集しています。  
売買や賃貸に伴い仲介業者を依頼する際、依頼先に迷う人は、市から紹介することも

可能ですので、気軽に問い合わせてください。

●**空き家予備軍も登録可**  
市空き家バンク制度実施要綱を改正し、近く居住や使用しなくなる予定のもの（空き家予備軍）についても、空き家バンクに登録できるようにしました。  
転勤などで近く空き家になることが確実である場合、盆や正月のみ使用していたが買い手があれば売却したいなど、さまざまな事情に柔軟に対応可能です。

●**空き家を放置しないでください**

空き家の管理不全が原因で第三者に損害が生じた場合は、空き家の所有者など※の責任となり、損害賠償を請求される可能性があります（※相続放棄をしても次の相続人が決まるまでは管理義務があります）。

また、周囲に深刻な影響を及ぼす空き家となった場合、「特定空家等」に認定されます。特定空家等に認定され、空き家の状態を改善するよう市から「勧告」を受けると、固定資産税の優遇措置が適用されなくなり、土地の固定資産税額が更地の状態と同等になります。

空き家の管理にお困りの人は、空き家バンクへの登録や事業者への管理委託についてご検討ください。市では、空き家の管理をはじめ、改修や解体などの関係事業者を紹介していますので、気軽に問い合わせてください。



市空家計画を策定

●**市空家等対策計画とは**

少子高齢化による人口減少や相続問題などにより、空き家が増加しています。この状況を鑑み、市の空き家対策を総合的かつ計画的に実施していくための基本方針や取り組みを示すための計画を令和4年3月に策定しました。市では、本計画に基づき、次の4つの施策に取り組みます。

- ① 空き家の適切な管理の促進
- ② 特定空家等に対する措置その他の特定空家等への対処
- ③ 空き家と除却した空き家に係る跡地の活用の促進
- ④ 空き家の調査と住民などからの空き家に関する相談や実施体制の整備

●**空き家相談窓口を開設**

空き家相談窓口  
(☎ 656・6542)

●**滝沢市空家等対策計画の閲覧方法**

「滝沢市空家等対策計画」は、都市政策課窓口の他、市HPで閲覧できます。

## 市・県民税の納税通知書を6月10日に送付



●市・県民税の納税通知書を送付

令和4年1月1日現在、市に住所があり、令和3年1月から12月までの所得に関する申告や、給与支払報告書などに基づき計算し、納税をお願いします。 (税額の全てを給与から差し引き(特別徴収)される人については、職場からの通知となりますので今回は送付されません。)

なお、全額が公的年金から差し引き(特別徴収)される人と、口座振替を利用している人は、納付書で納めていただく税額はありませんので、納付書が同封されていません。

●本年度から適用される主な税制改正

- ・住宅借入金等特別税額控除(住宅ローン控除)の特例の延長など
- ・適用期限を4年延長(令和7年12月31日までに入居した人が対象)
- ・退職所得課税の適正化

詳細は通知書や市HPで確認してください。

なお、納税通知書を確認し、控除漏れなどがありましたら、申告することと税額が変更となる場合があります。必ず課税明細書の確認をお願いします。

▶問い合わせ  
賦課について  
税務課 ☎ 656-6570  
納付方法について  
収納課 ☎ 656-6575  
納付相談について  
収納課 ☎ 656-6573

## 医療費受給者証の更新時期

●問い合わせ 保険年金課 (☎ 656 - 6530)

対象者	手続き内容
令和3年中の所得が限度額未満のため、引き続き医療費給付対象になる人	<b>手続き不要。</b> 市から自動的に受給者証を更新し送付します。
令和3年中の所得が限度額以上のため、医療費給付対象外になる人	<b>手続き不要。</b> 市から医療費給付非該当の通知を送付します。
令和3年中の所得が確認できない人(1月2日以降に転入した人、未申告の人)	<b>手続き必要。</b> 通知しますので、所得の申告や、必要書類の提出をお願いします。
令和2年中の所得は限度額を超えていたが、令和3年中の所得は限度額未満のため医療費給付対象になる人	<b>手続き必要。</b> 通知しますので、内容を確認の上保険年金課にお越しくください。
令和2年中の所得に引き続き、令和3年中の所得も限度額以上のため医療費給付対象外になる人	<b>手続き不要。</b> 通知はしません。

現在交付している医療費受給者証の有効期限は、7月31日(日)までです。8月1日(月)から有効の受給者証の交付を受けるとは、次のとおり手続きが必要な人

と不要な人に分かれるので確認してください。  
※所得の限度額は、市HPの医療費給付の項目をご覧ください。

## 若年者健診を開始

●問い合わせ 保険年金課 (☎ 656 - 6528)

市国保では、健康診査を受診する機会の少ない若い人たちが、積極的に健康診査を受けることができるよう「若年者健康診査事業」を実施しています。

対象者が「若年者健康診査」を受診した場合、8千円までの健診費用を市国保が負担します(費用が8千円を超えた分は自己負担となります)。

### ●対象者

市国保に加入している19～39歳(昭和58年4月1日生～平成16年3月31日生)の人

※受診前に市国保の資格を喪失した場合は対象者となりません。

### ●申し込みから受診まで

①受診前に「保険年金課」に申込書を提出

※申込書は窓口か市HPで入手できます。

②窓口申し込みの場合はその場で、郵送やFA Xの場合は郵送で受診券を交付

③指定医療機関などに受診券と保険証を持参して受診

### ●受診期間

6月1日(水)～令和5年2月28日(火)

### ●指定医療機関など

市内外の指定医療機関などで受診してください。申し込みの際に指定医療機関一覧をお渡しする他、市HPでも確認できます。

### ●健診項目

問診、身体計測、視力、聴力、血圧測定、胸部X線、血液検査(貧血・肝機能・脂質・血糖)、尿検査、心電図検査

### ●健診結果

受診した指定医療機関などで健診の結果を受け取ってください。健診結果については、市保健師、管理栄養士から「健康相談会」でアドバイスを受けることができます。

## 児童手当制度が一部変更

●問い合わせ 児童福祉課 (☎ 656 - 6520)

### ●児童手当制度が一部変更

①令和4年度の現況届分から提出が原則不要になります。ただし、6月1日時点で以下の人は、現況届の手続きが必要となります。

- ・配偶者から暴力などにより、住民票の住所地が実際の居住地と異なる人
- ・支給要件児童の住民票がない人
- ・離婚協議中で配偶者と別居している人
- ・法人である未成年後見人、施設や里親といった受給者

・その他、状況を確認する必要がある人

※手続きは原則不要となりますが、手続きが必要な人へは、案内を郵送します。

②令和4年10月支給分(6～9月分)から、令和4年度の所得が基準額以上の世帯は、特例給付が受けられなくなります。詳細は市HPで確認してください。

●6月定時払いについて  
6月定時払いは6月10日(金)です。6月定時払いでは、2～5月分が支給されます。

### ●所得上限限度額について

②に記載の基準額については、以下のとおりとなります。詳細は市HPで確認してください。

扶養親族等の数 (かっこ内は例)	所得上限限度額	
	所得額 (万円)	収入額の 目安(万円)
0人 (前年度末に児童が生まれていない場合など)	858	1071
1人 (児童1人の場合など)	896	1124
2人 (児童1人+年収103万円以下の配偶者の場合など)	934	1162
3人 (児童2人+年収103万円以下の配偶者の場合など)	972	1200
4人 (児童3人+年収103万円以下の配偶者の場合など)	1010	1238
5人 (児童4人+年収103万円以下の配偶者の場合など)	1048	1276

## 肝炎ウイルス検査を受けましょう

40歳以上で今までに一度も受けたことがない人が対象です

### ●肝炎ウイルスとは？

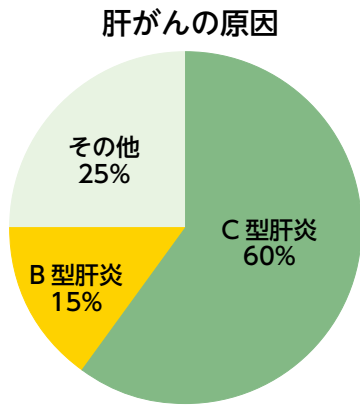
「肝炎ウイルス」とは、人の肝臓の細胞に感染し、肝臓の炎症を引き起こすウイルスです。肝炎ウイルスにはA型からE型までありますが、B型肝炎とC型肝炎は肝硬変やがんへ進行するリスクがあります。日本国内には、B型とC型肝炎ウイルスの感染者がそれぞれ100万人ほどいると推測されています。

### ●「陽性」なら必ず精密検査を

肝臓は「沈黙の臓器」と言われ、進行するまで自覚症状が現れにくい臓器です。日本では現在、ウイルス性肝炎の未治療者が、B型肝炎で約90万人、C型肝炎で約80万人いると推定されています。病気が進行すると、治療が長引き日常生活や仕事にも支障が生じ、身体的にも経済的にも負担が大きくなります。そうなる前に、肝炎ウイルス検査で「陽性」の結果が出たら、必ず肝炎の専門医を受診しましょう。

### ●治療法は進化しています

B型肝炎、C型肝炎ともに、治療は年齢や発がんリスク、過去の治療歴やライフスタイルなどを考慮しながら進めていきます。近年では、効果が高く、副作用も少ない飲み薬だけの治療薬も出てきました。また、県の医療費助成を受けられることで、自己負担額を1〜2万円に抑えることも可能です。一度も肝炎ウイルス検査を受けなかった人が、この機会にぜひ検査を受けましょう。



出典：日本肝臓学会肝がん白書平成27年度より

### ●市の指定医療機関●

指定医療機関	所在地	電話
栃内第二病院	大釜吉水 103 - 1	684 - 1111
土井尻医院	大釜竹鼻 163 - 15	684 - 1325
飯島医院	鶉飼狐洞 1 - 277	684 - 1001
滝沢中央病院	鶉飼笹森 42 - 2	684 - 1151
かなもり神経科内科クリニック	高屋敷平 11 - 39	684 - 2777
植田内科消化器科医院	穴口 183 - 3	643 - 5511
ゆとりが丘クリニック	土沢 541	699 - 1122
木村内科クリニック	土沢 310 - 102	699 - 1260
こんの神経内科・脳神経外科クリニック	牧野林 1010 - 4	699 - 1111
あべ整形外科医院	巣子 1156 - 22	688 - 1600
高橋内科胃腸科クリニック	巣子 1186 - 14	688 - 8111
杉江内科クリニック	野沢 62 - 1017	656 - 9177

### ●肝炎ウイルス検査

#### 【対象者】

令和5年3月31日を基準日とし40歳以上で肝炎ウイルス検査を受けたことがない人

#### 【内容】

B型とC型肝炎ウイルス検査

#### 【検査料金】

千円（70歳以上の人や市民税非課税世帯などは検査料金が免除されます）

#### 【申し込み・問い合わせ】

健康推進課の窓口か電話（☎656・6527）で申し込みください。

### ●長寿健康診査・基本健康診査・前立腺がん検診も同日程で実施

各健診の対象者や内容は、広報たぎざわ5月1日号にとじ込みの検診だよりをご覧ください。対象者で通知が届いていない場合は、問い合わせください（前立腺がん検診は医療機関で直接申し込みください）。





# お子さんの健やかな歯を守ろう

お子さんに初めて歯が生えてきたときは非常にうれしいものです。その時から歯の健康管理が始まります。歯が生え始めてから約10年は口の中がめまぐるしく変化します。口の中をよく見る習慣を付けましょう。お子さんの歯の健康を守ることは家族の役目です。

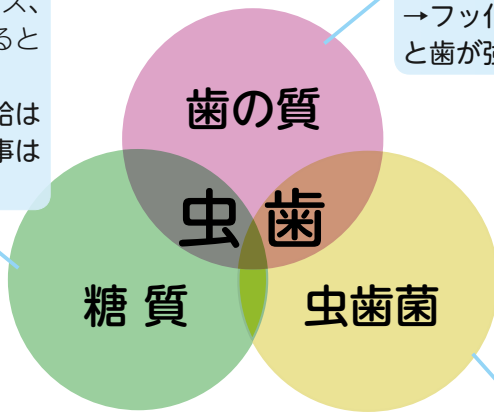
そもそも虫歯はどうやってできるの？  
→予防法は？

口の中では、歯からカルシウムが溶け出す脱灰と、歯に戻る再石灰化が繰り返されています。ただだと食べていると再石灰化がうまくいかず虫歯になります。

虫歯菌は、糖分を栄養にして歯を溶かすと言われていています。野菜ジュースや甘いおやつ、ジュース、スポーツドリンクを与えていると虫歯になりやすくなります。→甘い飲み物は控え、水分補給は水かお茶にして、おやつや食事は時間を決めて食べましょう。

子どもの歯は柔らかく、虫歯菌に弱い状態です。そのため穴が開きやすく進行が速いです。→フッ化物を定期的に塗布すると歯が強くなります。

生まれたばかりの赤ちゃんの口に虫歯菌はいません。虫歯になるのは菌が身近な大人からうつるからです。コップや箸などの食器の共有も原因になります。→家族全員で定期健診を受けたり虫歯を治療したりして、身近な大人の虫歯菌も減らしましょう。



このように、虫歯の要因はいくつかあるので、それぞれに合わせた予防を意識しましょう。また、眠っている間は唾液の分泌が減るため、寝る前の仕上げ磨きを小さい頃から習慣化し、お子さんの健やかな歯を守りましょう。

## 《子育てを応援する市のサービス》

### 【電話・個別相談】

#### ●滝沢子育てダイヤル

妊娠、出産や育児などに関する相談に保健師や助産師が応じます。  
相談電話／687-6511  
相談時間／月～金曜日  
午前8時半～午後5時

#### ●育児相談

お子さんの言葉や行動などの心配、子育てに悩みや不安がある人の個別相談  
日時／月2～3回、火曜日か木曜日の午後1時間（予約制）

### 【教室・健康相談】

#### ●すこやか健康相談

体重増加が心配なお子さんの計測や子育てに関する悩みの相談に保健師や助産師や栄養士が応じます。  
場所／市内3カ所の会場  
申し込み／予約制

#### ●ぴよぴよ広場

離乳食の実習、試食や相談  
対象／0歳児のお子さんとその保護者（先着8組）  
4～6カ月児コースと7～11カ月児コースを交互に月1回開催

### 【訪問】

#### ●赤ちゃん訪問

赤ちゃんが生まれた家庭を保健師や助産師が訪問

#### ●産後ケア

育児に関する相談や、ママのリフレッシュのための希望制訪問サービス  
対象／産後1年以内の人



《申し込み・問い合わせ》 健康推進課 母子保健担当 (☎ 656-6526)



## 手紙文化へ関心深め 園児がチャグポスト清掃

市役所玄関前のラッピングポスト（愛称：ちゃぐポスト）の清掃活動が、4月22日に実施されました。鶺鴒保育園の園児21人が、市のゆるキャラであるちゃぐぽんと一緒にポストを丁寧に清掃。園児たちは市の特産品などが描かれたちゃぐポストを水拭きしながら、地域や手紙文化への関心を深めました。

おのぞられいなさんは「お掃除は楽しかった。今度手紙を書いてみたい」と笑顔で話しました。



## 新生活に期待膨らむ 滝二小病弱特別支援学級開級

滝沢第二小学校特別支援学級（病弱学級）の開級式が、4月15日に開催されました。同校では医療的ケアが必要な児童に対して、担任と看護師が学校生活をサポートします。先生をはじめ同じクラス（チャレンジ学級）で学ぶ6人（2～5年生）のお友だちが、新入生の小軽米椎凧<sup>こがるまいしいな</sup>さんを温かく迎えました。小軽米さんは「これからの学校生活が楽しみ。みんなと一緒に頑張りたい」と決意表明しました。



## 大学生が学習を支援 盛岡大、県立大で交付式

令和4年度のラーニング・サポーター証明書交付式が5月9、10の両日、県立大学と盛岡大学で開催されました。9日の盛岡大学では、文学部4年の細川智景<sup>ほそかわともき</sup>さんが「教育経営に必要な力を身に付け、磨くために精いっぱい努力していきたいと思えます」と決意表明。本年度は、両大学合わせて134人の学生が、市内小中学校での個別指導や行事のサポートなど、学習支援活動に励みます。



## 中村さんが表敬訪問 社会で活躍する女性を応援

ビューティージャパン東北大会へ出場する中村茜<sup>なかむらあかね</sup>さんが4月20日に市長へ表敬訪問しました。同大会は、社会で活躍する女性を発掘・応援するもので、社会や地域への貢献、内面の美しさなどが審査対象。市出身で、女性自衛官としての経験や出産、育児を通して中村さんは「心と体を大切にしながら社会で活躍する女性が増えたらうれしい」と自身の思いを大会で精一杯伝えてくることを誓いました。

## 鞍掛山山開き式開催 登山者の健康増進を願い



鞍掛山山開き式が4月29日、たきざわ自然情報センター前で開催されました。山開き式には登山者や関係者など約90人が参加。令和3年度鞍掛山登山スタンプラリーで登山回数の多かった3人が表彰された他、篠木神楽保存会による演舞が披露されました。1位(240回)で表彰を受けた金子さんは「スタンプラリーは1日1カウントだが、1日に複数回登山した日もある」と周囲を驚かせました。



## 心情描写に力入れ 京都文学賞で最優秀賞受賞

京都を題材とした小説が対象の「第3回京都文学賞」で、市在住の佐藤薫乃さんが一般部門(応募数218点)で最優秀賞に輝きました。受賞した「備忘六」は、京都を舞台としたファンタジー。佐藤さんは京都の大学に通っていた経験から、京都の独特な空気感の表現や、得意とする心情描写に特に力を入れました。今後について佐藤さんは「自分の書きたい題材で執筆していきたい」と語りました。

## 地域おこし協力隊通信 Vol.6

氏名: 山田 直輝

出身地: 盛岡市

経歴: 滋賀県のワイナリーで8年ほどワイン醸造に従事した後、東京都に拠点を移し、山梨県などでブドウ栽培やワイン製造の知識を深める。



▲4月30日の定植会の様子

4月最終日にして植樹作業を終え、ブドウも日々成長しております。長くかかった作業の最後は、滝沢市の小学生とそこそご両親に手伝っていただきました。参加された皆さまに感謝します。未成年はワインを飲むことはまだ出来ませんが、今回植えてもらったブドウでできたワインを成人の祝いにもしてもらえたら嬉しいなと思いました。そのためにも、私自身が心身ともに健全で、畑作業に取り組み続けなければと子どもたちに尻を叩かれた気持ちです。



## 選手らが表敬訪問 初めての全国で勝利目指す

第42回全国少年柔道大会へ出場する滝沢柔道スポーツ少年団が、4月25日に市長を表敬訪問しました。藤村由美代表を含む指導者2人と、大会に出場する市内の小学生5人が訪問。菅原澄空さん(滝沢東小6年)は「先生方から習ったことを発揮して、一生懸命頑張ってきます」と意気込みを語りました。主濱市長は「皆さんの全国の舞台での活躍を楽しみにしています」と激励しました。



# 児童生徒が考えた「希望献立」を提供しています

学校給食センターでは、児童生徒に給食への興味や関心を高めてもらうために、子どもたち自らが考えた「希望献立」を提供しています。

希望献立は、市内全15校、それぞれの学校で子どもたちが一生懸命考え話し合いし決定したもので、年15回の献立を市内小中学校に提供しています。

希望献立については本年度も実施予定です。



実際の給食

昨年度、実施された希望献立  
～ 柳沢小学校さんが考えた希望献立 ～

7月

【学校名】  
柳沢小学校

きぼうこんだて  
**希望献立**

<献立のねらい>  
**夏に負けない! 栄養満点 献立**

からだのちようしをとのえるはたらき

骨や血や肉になるはたらき

**肉じゃが**  
(やさいをつかつたおかず)

**鯖のみそ煮**  
(魚や肉などメインになるおかず)

**冷凍おか**  
(くだものやゼリーなど)

デザート

副菜

主菜

牛乳

主食

汁もの

ねつやカのもとになるはたらき

**ごはん**  
(ごはんやパン)

**ひつま**

学校から提出された希望献立表



令和3年度大運動会の様子

昨年9月に開催した運動会の様子です。700人を超える全校児童が競技や応援に全力で臨みました。4年生以上で演舞する滝小さんさなど、大規模校の良さを生かしながらも、応援などは、感染症対策を工夫しながら取り組みました。

ス  
タ  
ク  
ー  
キ  
ル  
ガ  
ゼ  
イ  
ド  
ワ  
62

滝沢小学校



いわての復興教育 いきる・かかわる・そなえる  
～「安全・安心・心の日」、震災復興学習会の取り組み～

滝沢小では、毎月「安全・安心・心の日」を設定し、復興に関わる内容について放送を通して学んでいます。また、6年生は修学旅行で被災地を実際に訪れ、年度末には、映像などを用いて全校での震災学習会を開催しました。



## 課題解決セミナー in たきざわ

## 「発達障がいとその周辺問題の理解と支援」のお知らせ

発達が気になる子ども、医療的ケア児、不登校児などの支援に関わる皆さんを対象としたセミナーを開催します。第1回は基調講演、現状報告、トークセッション、第2回はペアレントトレーニング体験です。第1回、第2回両日の参加をお願いします。

- 主催 (公社) 県青少年育成県民会議、市教育委員会
- 日時 7月23日(土)、30日(土)  
午前10時～午後1時
- 場所 ビッグルーフ滝沢 大ホール
- 対象 18歳以上(高校生を除く)
- 定員 50人
- 費用 無料
- 内容

## 第1回(7月23日開催)

## ○基調講演

- ・演題 「発達障がいと気になる子ども」の理解  
講師 盛岡大学短期大学部 教授 嶋野 重行氏

## ○現状報告

- ・テーマ 発達障がい児の放課後デイサービスから  
講師 こどものデイサービスなないろ所長 関 ミチル氏
- ・テーマ 児童支援事業所から  
講師 居場所支援事業所ソルド所長 栃内 恵子氏

## ○トークセッション

## 「発達障がいとその周辺問題の理解と支援」

- ・テーマ 発達が気になる子ども・医療的ケア児・不登校児

## 第2回目(7月30日開催)

## ○ペアレントトレーニング体験

- 講師 盛岡大学短期大学部 教授 嶋野 重行氏  
盛岡大学短期大学部 准教授 塩谷 彩花氏  
児童発達支援事業所とくたん所長 藤村 ゆみ子氏

## ■申込期限 7月15日(金) 必着

- 申し込み 県青少年育成県民会議  
(☎681-9077 FAX681-9078)

E-mail: ya-center@aiina.jp

申込フォーム  
QRコード

## たきざわ課題解決セミナー

## 「グローバルなマナビ 世界はひとつSDGs」のお知らせ

SDGs(エスディージーズ:国連サミットに基づく持続可能な開発目標)に関する学びを通じて、地球規模課題の解決を一緒に考えましょう。

- 主催 市教育委員会
- 日時 8月2日(火) 午前10時～午後1時
- 場所 ビッグルーフ滝沢 大ホール
- 対象 高校生以上
- 定員 50人
- 費用 500円



## ■内容

## ○基調講演

- ・演題 これから始めるSDGs  
～後退したSDGsの目標達成を挽回する  
講師 環境学習交流センター長 渋谷晃太郎氏  
(公立大学法人岩手県立大学 研究・地域連携本部 地域連携コーディネーター)

## ○ゲーム演習

- ・テーマ SDGsをテーマに対話しよう!  
講師 環境学習交流センター 丸尾美由紀氏

## ■申込期限 7月22日(金) 午後5時必着

- 申し込み 電話、FAX、E-mail、郵送で住所、氏名、連絡先の電話番号を記入し、生涯学習スポーツ課までお知らせ願います。

(☎656-6588 FAX684-4990)

E-mail: syakyo@city.takizawa.iwate.jp

## 天然記念物「ニホンカモシカ」を見つけたら

ニホンカモシカは文化財保護法で国の特別天然記念物に指定されており、市内でも毎年生息が確認されています。発見した場合は、近づかずに生息地へ帰るのを待ちましょう。



## ○生きている場合

けがをする恐れがあるので刺激せず、そっと離れましょう。

## ○死亡している場合

文化振興課か埋蔵文化財センターへ連絡してください。

触れると感染症に罹患する可能性があります。近づかないよう十分注意してください。

## ○連絡先

平日 文化振興課 ☎656-6586  
土日祝 埋蔵文化財センター ☎694-9001

## 図書館

## ミニシアター

幼児や小学生向けの16ミリフィルムアニメ作品を上映します。

入場無料ですが、電話か図書館窓口で事前に申し込みください。



## ●日時

6月18日(土)  
午後2時～午後3時半

## ●場所

葉の木沢山活動センター

## ●定員

15人(事前申し込み)

## ●上映作品

- ・子犬と魔法の風船(11分)
- ・彦星と織姫(20分)
- ・長靴をはいた猫(24分)

## 図書館休館日のお知らせ

## ○蔵書点検休館日

6月13日(月)～17日(金)  
※移動図書館車かっこう号は運行します。  
※図書の返却は「返却ポスト」をお願いします。

## ○定期休館日

6月28日(火)

## ■問い合わせ

湖山図書館(☎687-2222)

## 湖山図書館5周年記念

## 「五十嵐律人さん」トークイベント開催

湖山図書館がビッグルーフ滝沢に移転し5年を迎えた節目に、岩手県出身の作家五十嵐律人さんを迎え、お話を伺う図書館5周年記念イベントを開催します。

- ◆日時 7月2日(土)  
午後1時半～午後3時  
(午後1時開場)
- ◆場所 ビッグルーフ滝沢  
大ホール
- ◆内容 岩手県出身の推理小説家五十嵐律人さんによるトークイベント
- ◆定員 200人(先着)
- ◆費用 無料
- ◆申し込み

オンライン：6月25日(土)までに、QRコードを読み取り、申し込みフォームへ入力・送信ください。  
図書館内にも申し込み用紙を用意しています。



申込フォーム  
QRコード

## ◆問い合わせ

湖山図書館  
〒020-0665 市下鶉飼1番地15  
ビッグルーフ滝沢1F  
☎687-2222



写真/大坪尚人

ゲスト <sup>いがらし</sup>五十嵐 <sup>りつと</sup>律人さん

## 【略歴】

1990年岩手県生まれ。東北大学法学部卒業。弁護士(ベリーベスト法律事務所、第一東京弁護士会)。

『法廷遊戯』で第62回メフィスト賞を受賞し、デビュー。著書に『不可逆少年』『原因において自由な物語』(以上、講談社)『六法推理』(KADOKAWA)がある。大胆なストーリーテリングとたしかかな法律知識で読者の支持を集める、ミステリー界の新星。



**◇令和4年度も学生アルバイトを雇用します！**

市学生応援プロジェクトの柱となる事業として、市役所では学生アルバイトを雇用しています。令和2年度から開始したこの事業では、これまでに延べ55人の学生が参加し、実際の行政の現場を体験できる機会として好評をいただいています。

本年度も4月から募集を開始し、第1弾の募集では20人の学生をアルバイトとして雇用しました。面接を経て、早い人では5月から実際に市役所などでの業務を開始しています。

各種事務処理や企画立案などにおいて、学生の皆さんのフレッシュな視点や新たな考え方と、指導役の職員の経験を併せ、滝沢市での「幸福感を育む環境づくり」につなげます。募集情報や学生アルバイトの活躍をHPやSNSで発信していきますので、ぜひご確認ください。※6月には第2弾の募集を実施予定です。



△昨年度の学生アルバイト業務の一例  
(職員インタビュー動画を作成している様子)



△ Instagram



△ Twitter



△ YouTube

企画政策課のSNSはこのQRコードから

★問い合わせ：企画政策課 ☎ 656 - 6561



**おいしいレシピ**

今回は南巣子保育園から提供いただいた料理を紹介します。

**【キャベツボンゴレ】**



今月は**南巣子保育園**からのご紹介！



南巣子保育園では、「畑活動やクッキングなどを通して食に関心を持ち健康な心と体を育てる」ことを重点に、さまざまな食育の取り組みを実施しています。

HPではブログや給食の写真を掲載中

支援センターのページではクッキング動画を配信中



**【材料（4人分）】**

スパゲティ 200g、あさり缶 30g、にんにくひとかけ、春キャベツ 4枚、赤ピーマン 1/2個、オリーブオイル 大さじ1、コンソメ（顆粒） 小さじ1/2、塩こしょう 適量、乾燥パセリ 適量

**【作り方】**

- ①にんにくは、皮をむいてみじん切りにする。
- ②赤ピーマンは、種を取って千切りにする。
- ③キャベツは、ひと口大に切る。

- ④パスタは、たっぷりのお湯に塩とサラダ油を入れてパスタの袋に表記している時間でゆでる。
- ⑤熱したフライパンに、オリーブオイル・みじん切りにしたにんにくを入れ香りを出し、キャベツと赤ピーマンを入れて炒める。
- ⑥火が通ったらあさり缶を汁ごと入れ、野菜とさっと合わせ、ゆでたパスタを加える。
- ⑦コンソメ、塩こしょうで味を整えて盛り付け、最後に乾燥パセリを振る。

新型コロナウイルス感染症の影響により、イベントが中止になる場合があります。詳しくは各問い合わせ先へご連絡ください。



### 主催 / (公社)市シルバー人材センター 「ワンコインサービス事業」を開始

お知らせ

- ▶日時 / 原則平日 (要相談)
- ▶場所 / 市全域
- ▶内容 / 生活の中でのちょっとした作業 (電球の取り換えやごみ出しなど) を手伝う有償ボランティア
- ▶対象 / 65歳以上の高齢者、障がい者、病弱者など
- ▶費用 / 1回・1作業 500円 (30分程度) ※2コインまで
- ▶申し込み・問い合わせ / (公社)市シルバー人材センター (☎699-3015) へ申し込みください。

### 主催：県労働委員会事務局 出前無料労働相談会を開催

相談

- ▶日時・場所 / ①6月12日(日) 午後1時～午後4時：北上市生涯学習センター ②6月18日(土) 午後1時～午後4時：大船渡地区合同庁舎、二戸地区合同庁舎 ③6月26日(日) 午後1時～午後4時：奥州地区合同庁舎、あすもあ遠野 ④7月6日(水) 午後5時～午後8時：やはぱーく(矢巾町)
- ▶内容 / 労使間の労働問題全般について、県労働委員会の委員が相談に応じます。
- ▶申し込み・問い合わせ / 事前に県労働委員会事務局 (☎0120-610-797) へ申し込みください。

### トレーニングマシンを使った 運動教室を開催 高齢者の体力づくり

お知らせ

- ▶日時 / 7月5～26日までの毎週火曜日、8月2、9、23、30日の火曜日、8月4、18、25日、9月1日の木曜日 (全12回) 午後1時半～午後3時半
- ▶場所 / はつらつ元気館など
- ▶内容 / 自宅で出来る運動の紹介など
- ▶対象 / 65歳以上の人 (医師から運動制限の指示が出ている人など参加をお断りする場合があります。)
- ▶定員 / 8人 (先着)
- ▶費用 / 無料
- ▶持ち物 / 運動靴、タオル、飲み物、筆記用具、マスク
- ▶申し込み・問い合わせ / 6月27日(月)までに地域包括支援センター (☎656-6523) へ申し込みください。必要な人は送迎します。



### こころの健康相談 専門の医師が対応

相談

- ▶日時 / 6月15日(水) 午後2時～午後4時
- ▶場所 / 県央保健所2階
- ▶対象 / 県央保健所管内に在住し現在精神科病院に通院していない人。
- ▶申し込み・問い合わせ / 事前に県央保健所保健課 (☎629-6574) へ申し込みください。

### 市民後見人養成講座を開催

講座

- ▶日時 / 7月14日～9月22日の週1回 (主に木曜日、全9回) 午前10時～午後4時半
- ▶場所 / 岩手教育会館
- ▶内容 / 成年後見に関する知識・技術・社会規範・倫理性を習得
- ▶対象 / 盛岡広域8市町に在住か在学か在勤の人で満20歳以上70歳以下の人。原則として全ての講座を受講できる見込みのある人。
- ▶費用 / 無料
- ▶定員 / 30人 (抽選)
- ▶申し込み・問い合わせ / 申込書 (市地域包括支援センターと成年後見センターもりおかHPで配布) に記入し、6月10日(金)午後5時半(必着)までに盛岡広域成年後見センター (☎626-6112) へ申し込みください。

### 市消防演習 (特別点検) を規模縮小で実施

お知らせ

- ▶日時 / 6月19日(日) 午前10時～正午 (予定)
- ※規模を縮小し消防関係者のみで実施
- ▶場所 / ビッグルーフ滝沢防災広場
- ▶内容 / 市消防演習 (特別点検)
- ▶問い合わせ / 防災防犯課 (☎656-6507)

【広告】この広告は、広告主の責任において市が掲載しているものです。広告の内容について市が推奨などをするものではありません。

**障がい者就労継続支援&日中一時活動事業所**

18歳から81歳までの障がい者手帳がある方大歓迎! 障がいや体調に合わせて男女問わず自分のペースで働けます。管理栄養士付きのお昼も提供しております

業務内容 ■袋詰めやシール張り ■パソコン作業 ■ハウスクリーニング ■チラシ配り  
他にも…薪割り・木こり・草刈り、雪かきetc [人に会わずに出来る仕事もあります]

作業時間 / 10時～15時迄 ※お時間優遇 (応相談) 無料送迎 見学・体験・相談 いつでもどうぞ!

障がい者就労継続支援 B型事業所 **ハナハ農林** 滝沢市牧野林890-2 TEL.019-601-5733

農業用・園芸用・家庭菜園用 パイプ製品各種作製・販売

**ログラック** 1,500

★ 組立簡単  
ログラック標準 200×1500×1500 ¥9,900 (税込)  
★ サイバーシート付  
★ 家庭菜園専用

★ 中箱ドラム缶です。 900×600 ¥9,900 (税込)  
★ オプションもあります。

**細川鉄工**

滝沢市大船渡林514-7  
Mail: hosokawatekkou2017@outlook.jp  
TEL.019-698-2828 FAX.019-698-2829



掲載希望は、発行日の1カ月前までにご依頼ください。

- ・掲載の確約および採否のご連絡はいたしかねます。
  - ・掲載文は市に一任いただきます。
  - ・掲載は無料ですが、営利目的など市の掲載基準に反するものは掲載できません。
- ※営利目的や確実な掲載を希望される場合は、広告枠(7千円)をご利用ください。

## 今月の納付 市県民税1期

納期限 **6月30日**

口座振替をご利用の人は、6月30日(木)が振替日になりますので、残高確認をお願いします。

- 税金はコンビニエンスストアでも納付できます。
- 平日の水曜日は市役所窓口を午後7時まで延長していますので、各担当課窓口で納付してください。

## 地域の高齢者の生活支援 地域の担い手養成講座を 開催

講座

- ▶日時/①6月27日(月)、②7月13日(水) 午後2時~午後4時
- ▶場所/ビッグルーフ滝沢小ホール
- ▶内容/市の高齢者の状況について、高齢者疑似体験など
- ▶講師/①県立大学社会福祉学部准教授 菅野道生氏、②市社会福祉協議会
- ▶対象/市内在住で2日間の日程に参加可能な人
- ▶定員/20人(先着)
- ▶持ち物/筆記用具
- ▶申し込み・問い合わせ/6月22日(水)までに市地域包括支援センター(☎656-6523)へ申し込みください。

## 精神障がいの人をお持ちの「家族」の個別相談会

相談

- ▶主催/NPO法人岩手県精神保健福祉連合会
- ▶日時・場所/6月28日、7月26日、8月23日、9月27日の火曜日:午後1時~午後5時→盛岡市総合福祉センター
- 6月10日、7月8日、8月12日、9月9日の金曜日:午前10時~午後1時→ふれあいランド岩手
- ▶申し込み・問い合わせ/事前にNPO法人岩手県精神保健福祉連合会事務局(☎637-7600)へ火、木、金曜日の午前9時~午後4時に申し込みください。



## 人のうごき

4月

令和4年4月30日現在

( )内は先月比

男	27,235人 (-15)	出生	26人
女	28,144人 (-6)	死亡	35人
計	55,379人 (-21)	転入	312人
世帯数	23,960世帯 (+94)	転出	324人

## 交通事故・犯罪発生状況 ( )内は1月からの累計 前年同期比は3月31日現在

○交通事故

人身事故	8件 (26件)
死者	0人 (0人)
負傷者	8人 (31人)

○飲酒運転検挙者 2人 (6人)

## 火災・救急出動状況 ( )内は1月からの累計

○火災

建物火災	1件 (1件)
建物以外の火災	0件 (0件)

○救急

出動回数	115件 (495件)
搬送人員	110件 (460件)

## 菓子日曜朝市を開催 皆さまに親しまれて15周年

催し

- ▶日時/6月12日(ちやぐぼんが来店して子どもたちにお菓子配布)、7月3日、24日、8月7日、9月4日、10月2日(お楽しみ抽選会)の日曜日:午前6時~午前8時
- ▶場所/菓子駅前広場
- ▶問い合わせ/フリーマーケット、その他出店も募集しています。菓子地域活性化委員会委員長 黒澤(☎688-1010)

## 新型コロナワクチン接種券 発行のお知らせ

お知らせ

新型コロナワクチン追加接種の接種券は、2回目接種の完了日に応じて発行しています。ただし、接種完了日の確認ができない場合や市外で接種した後に転入した場合などは、お手元に届かないことがあります。追加接種の時期になっても接種券が届かないときは、市新型コロナワクチン接種コールセンター(☎0120-945-415)に問い合わせください。

【広告】この広告は、広告主の責任において市が掲載しているものです。広告の内容について市が推奨などをするものではありません。

## うちの子「結婚」しないのかしら?

独身のお子様の結婚相談承ります



お子様の結婚に関するお悩み、プロの仲人がお答えします。

まずはお気軽に仲人にご相談下さい

☎019-613-5013

結婚相談所 ムスベル

## キャンピングカーレンタル

# 終了まで残り1年

借りるなら今がチャンス☆

◆7名乗車・大人5名・子供2名就寝可能 ◇平日:¥13,200 土日祝日:¥18,700 ※ハイシーズンを除く

滝沢市大釜竹鼻164-1  
TEL 019-613-8851 (土日祝日休み)  
http://do-plan.wix.com/do-plan

滝沢市商工会 会員

株式会社ドゥプラン

外構工事・屋根塗装  
カーポート



# たきざわ & ピクチャー たきぴく!



元気な滝沢っ子を写真で  
紹介します!



さとう かのん ちゃん  
佐藤 花音 ちゃん  
R3.6.11生 1歳

パパとママはいつも元気な花音が大好きだよ♡  
1歳おめでとう!



さとう かいせい くん  
佐藤 海晴 くん  
R3.6.10生 1歳

お誕生日おめでとう!  
元気いっぱいすすくすと大きくなってね☆



おおかみ ちゆり ちゃん  
大上 宙莉 ちゃん  
R3.6.6生 1歳

初お誕生日おめでとう☆  
よく食べて、よく笑い、すすく育て!



たざわ あやは ちゃん  
田澤 彩羽 ちゃん  
R2.6.27生 2歳

お姉ちゃんと散歩とお風呂が大好き♪元気にいっぱい遊ぼうね😊



ささきり こ ちゃん  
佐々木 莉心 ちゃん  
R2.6.9生 2歳

お誕生日おめでとう!  
これからもたくさん笑おうね



わたなべ さくと くん  
渡邊 咲都 くん  
R2.6.8生 2歳

おしゃべり大好き咲都くん。一緒にたくさんお話しようね!

●ほろくこのついで出張相談会を開催  
▼日時/6月15日(水)、7月22日(金) 午前10時〜午後3時  
▼場所/ビッグルー  
フ滝沢小会議室▼内容/保育の仕事の就職相談など▼対象/保育士の就職について

て相談したい人(学生も可)▼申し込み・問い合わせ/県保育士・保育所支援センター(☎637・4544、FAX637・9612)へ申し込みください。

●ブラザーミシンラボ  
▼主催/ブラザー販売(株)滝沢市ミシンラボ事務局▼日時/6月24日(金) 午前10時〜正午、午後2時〜午後4時  
▼場所/ビッグルー滝沢アクトイブルーム▼対象/おむね10歳以上の全年齢(先着

各7組)▼内容/ミシンを使った折り畳み傘ケース作り▼費用/無料▼持ち物/スマホなど動画視聴ができる機器  
▼申し込み・問い合わせ/6月12日(日)午後6時までに下のQRコードから



【広告】この広告は、広告主の責任において市が掲載しているものです。広告の内容について市が推奨などをするものではありません。

## 住宅倉庫 屋根・外壁塗装 全てコミコミ価格

6月限定3棟 特別価格 今すぐお電話を!!

建坪30坪まで60万 35坪まで70万 40坪まで80万  
建坪45坪まで90万 50坪まで100万 55坪まで110万(税別)

6月末日までのお申込みに限りです(55坪以上もご相談下さい)

屋根塗装は15万~(シリコン樹脂 建坪約30坪目安の価格)

屋根塗装:ケレン高圧洗浄・全面錆止め処理・シリコン中塗り・上塗り+補修交換は別途お見積り

外壁塗装:高圧洗浄・下地処理下塗り・シリコン中塗り・上塗り・軒天破風雨樋塗装・仮設足場

(株)グリーンアース 本社・太陽光発電展示場 滝沢市平蔵沢136-6

担当 佐藤 090-9037-7377 TEL019-681-8270 FAX019-681-8271

太陽光パネル設置屋根の塗装も対応!! 【滝沢市商工会 会員】

屋根・雨樋等の被害修理も随時対応(火災保険を利用可)



## 陸・海・空自衛官候補生を募集しています!

自衛官候補生とは、自衛官となるために必要な教育を受けたのち(1年9か月もしくは2年9か月)を1任期として2等陸・海・空士へ任官する制度です。任期満了後は勤務継続、企業への就職又は大学への進学など進路を自由に選択することができます。

受付期間 令和4年5月24日(火)~6月20日(月)予定

試験期日 令和4年7月9日(土)予定

合格発表 令和4年7月22日(金)予定

受験資格 採用予定月の1日現在18歳以上33歳未満の者(学歴・資格は問いません。)



自衛隊若手地方協力本部

自衛隊若手地方協力本部盛岡募集案内所  
☎ 019-641-5191

# 戸籍の窓

4/1~4/30依頼分  
(敬称略)

おとした  
ゆいとちゃん



今月の赤ちゃん



なかい まいか ちゃん  
中居 舞香 ちゃん  
H30.6.16生 4歳

賢さと面白さを兼ね備えている舞香♡これからもものびの～び育て☆



やなぎむら なるみ ちゃん  
柳村 成美 ちゃん  
R1.6.12生 3歳

お友達と遊ぶことが大好きな、なるちゃん。お誕生日おめでとう！

## 出生

(自治会)	(氏名)	(保護者)
大釜南	竹田 怜生 (レオ)	遼平
篠木	阿部 芹 (セリ)	凌
篠木	齊藤 もも (モモ)	丈夫
室小路	高橋 萌々花 (モモカ)	弘樹
室小路	田村 春 (ハル)	祐貴
元村中央	木下 月斗 (ツキト)	裕太
元村中央	佐藤 陽鞠 (ヒマリ)	昂也
元村中央	中塚 楽久 (ガク)	英樹
南牧野	山口 華菜乃 (ハナノ)	諒
巢子	岩間 笑愛 (エマ)	陽
巢子	大下 結士 (エイト)	幸一
巢子	金子 翔哉 (ショウヤ)	翔平
長根	小林 天音 (アマネ)	輝成
長根	今野 羽海 (ウミ)	逸人
長根	齊藤 陽 (ヨウ)	慶貴
長根	高橋 春乃 (ハルノ)	善博
長根	松森 巴希 (トモキ)	拓也
長根	森 泰志 (タイシ)	隆之
川前	佐々木 結華 (ユカ)	雄大
川前	大和 千凌 (セリ)	将太郎

## 死亡

(自治会)	(氏名)	(年齢)
小岩井	袖林 良男	77歳
篠木	工藤 アイ子	75歳
篠木	齊藤 勝明	72歳
上鵜飼	兼平 俊明	70歳
鵜飼	石戸 谷 信男	95歳
鵜飼	澤村 ユキ子	94歳
鵜飼	三上 サン子	98歳
鵜飼	山火 拓夫	83歳
滝沢NT	佐野 洋	88歳
元村中央	小笠原 繁勝	82歳
元村中央	鈴木 キヨ	87歳
元村東	仁和 浩	64歳
元村東	藤澤 幸也	76歳
あすみ野	金澤 帝子	78歳
巢子	佐藤 ユミ	89歳
巢子	野田 頭 秀之	93歳
巢子	米澤 秀之	77歳
長根	阿部 治	65歳
長根	加藤 みき子	88歳
川前	石川 君雄	72歳



みかみ さく くん  
三上 朔 くん  
H29.6.29生 5歳

これからたくさんみんなで遊ぼうね♡お誕生日おめでとう！



たにふじ 谷藤 えま ちゃん  
H30.6.26生 4歳

誕生日おめでとう！ローラー滑り台が大好き！公園巡りしようね！

## 写真募集中！

お子さんの明るく元気な写真を広報紙に掲載しませんか。今月は8月に誕生日を迎える小学6年生までのお子さんの写真を募集します



(先着15人)。詳細はHPへ  
▶申し込み・問い合わせ  
6月30日(木)までに、企画政策課広報担当(☎656-6562)へ申し込みください。



はざわ はる 羽澤 悠 くん  
H28.6.9生 6歳

6歳おめでとう！来年は小学生だね(\*\*\*)

【広告】この広告は、広告主の責任において市が掲載しているものです。

広報持参の方  
**1レッスン体験 無料!**  
通常650円

「レッスンを試してみたい」「雰囲気を知りたい」という方はスイミングに通う前の不安を解消できます!

※日程やキャンペーンはHPまたはお気軽にお問い合わせください。

**JSSあおやまスイミングスクール** JSSあおやま 019-645-0101

「戸籍の窓」は、滝沢市役所に届け出され、承諾を得た皆さんだけ掲載しています。



## 話題の広場 ぷらす+



### 園児がバスを装飾

## 馬コモチーフのバス運行

一本木保育園の年中・年長組の園児19人が5月11日、馬コをモチーフに装飾した路線バス「チャグバス」の装飾作業を実施しました。園児たちは、自ら作成した馬コの塗り絵などの装飾品を思い思いにバス内に飾り付けました。装飾したバスに乗車体験した園児たちは、華やかなバスに大興奮の様子でした。

年長組のいわぶちしんやくんは「飾り付けが楽しかった。自分の塗り絵がバスに貼ってあるのがうれしい。ママとパパと一緒に今年はチャグチャグ馬コを見に行きたい」と目を輝かせました。

チャグバス運行は、公共交通であるバスの利用促進と観光資源であるチャグチャグ馬コのPRを目的に、平成30年から市と県北バスが共同で取り組んでいるもの。新型コロナウイルス感染症の影響で、3年ぶりに園児が装飾を実施しました。

今回装飾したチャグバスは、6月11日(土)のチャグチャグ馬コまでの間、滝沢市と盛岡市の近郊で運行します。

## ペンだこ



■フジがきれいな季節になりました。鮮やかな紫色が青空に映えます。普段はあまり写真を撮らない私ですが、学生アルバイトと一緒に、スマホ片手に久しぶりにパシャリ。こういった日常の風景もSNSを中心に発信していきたいと思います。(森内)

■市役所では学生アルバイトの皆さんが続々と着任し、庁舎内ではいたるところに学生さんの姿が！情報発信班もアクティブでももしろい発想してくれる3人の学生さんとともに、市内を巡って取材やSNSでの情報発信をしていきますので楽しみに！(橋本)



滝沢総合公園のフジ (学生アルバイト撮影)

広報たぎざわは毎月1日と15日(お知らせ版)発行です。  
(再生紙およびベジタブルインキを使用しています)

編集・発行 企画政策課 ☎019-684-2111 (大代表)  
〒020-0692 滝沢市中錦鉤55番地  
<http://www.city.takizawa.iwate.jp/>