



平成17年度

滝沢地域社会に関する アンケート調査報告書



平成18年4月
岩手県滝沢村

目次

1	平成 17 年度滝沢地域社会アンケート調査の概要	1
1.1	目的	1
1.2	調査対象	1
1.3	調査方法	1
2.1	設問別の分析	1
2.1.1	設問別分析の見方	1
2.2	満足度(問 1)と重要度(問 2)の分析	2
2.2.1	満足度と重要度	2
2.2.2	ニーズ度	3
2.2.3	クロス分析による満足度と重要度	3
2.3	滝沢村役場の行政サービス(問 3)の分析	26
2.3.1	行政サービスの満足度と受益・負担のあり方について	26
2.4	日常生活に関する問い(問 4)の分析	27
2.4.1	住民の日常生活についてー全体	27
2.4.2	クロス分析	29
3	回答者の属性	37
4	調査表(単純集計)	39

1 平成 17 年度滝沢地域社会アンケート調査の概要

1.1 目的

滝沢村では、第 5 次滝沢村総合計画（計画期間：平成 17 年～26 年度）の計画推進に際し、基本構想で定める「めざそう値」と基本計画で定める「政策・施策目標」の目標設定をしている。本アンケートでは住民への定点観測調査を目的とし、「暮らしの最適化条件」に対する満足度と重要度の分布およびニーズ度の把握と分析をしている。

また、(仮称)「たきざわベンチマークリポート」のアンケート指標項目について、現状値の把握を行い、指標進捗を分析することに用いるため、あわせて調査をおこなったものである。

1.2 調査項目

調査は、「暮らしの最適化条件」47 項目の生活場面について、満足度と重要度を各 5 段階で問う項目（問 1、問 2）、生活全般の満足度及び滝沢村役場の行政サービスについて（問 1-2、問 3-1）、行政サービスの受益と負担について（問 3-2）、日常生活や生活意識について「はい」「いいえ」で問う項目（問 4）及び回答者の属性を尋ねるフェイスシート（問 5）から構成されている。

1.3 調査方法

1. 調査対象 : 滝沢村内に住所を有する満 18 歳以上の男女（平成 18 年 1 月 1 日現在）
2. 標本数 : 2,000 サンプル（住民基本台帳を用いた無作為抽出）
3. 調査方法 : 郵送による無記名自記式の調査紙調査
4. 調査期間 : 平成 18 年 2 月 7 日～2 月 22 日
5. 有効回答数 : 774 票（回収率 : 38.7%）

2.1 設問別の分析

2.1.1 設問別分析の見方

本調査では、主に「暮らしの最適化条件」47 項目の生活場面の満足度（問 1）と重要度（問 2）、及び日常生活に関連する諸項目（問 4）について尋ねた。また、住民の多様な生活の傾向をより細かく把握するため、フェイスシートで尋ねた「性別」「年齢」等の項目に基づき、回答を属性別に分析した。

【分析の見方】

○満足度（問 1）、重要度（問 2）については、次の計算方法で算出し、分析した。

・「そう思う（満足）」から「そうは思わない（不満）」、「重要である」から「重要ではない」までの 5 段階の回答を 5～1 の点数に直し、全回答の平均をそれぞれ「満足度」「重要度」とした。

○問 1・問 2 の満足度・重要度から、次の計算方法でニーズ度を算出し、分析した。

・重要度が高く、満足度が低い状態は、住民のニーズが高いと判断し、重要度と満足度の差をニーズ度とした。

○問 4 は、「はい」「いいえ」それぞれの回答の、全回答に占める割合で結果を示し、分析した。

○文中、特に表現のない（ % ）については、前回調査（平成 16 年 2 月実施）の値である。

○比率はすべて百分比で表示し、小数点第 2 位を四捨五入して算出した。従って、百分比の合計が、100%とならない場合がある。

2.2 満足度（問1）と重要度（問2）の分析

2.2.1 満足度と重要度

<満足度>（図表1～6）

●選択肢別の構成比

「そう思う（満足）」又は「ややそう思う（まあ満足）」を合わせた満足層が多いのは、「豊かな自然がたくさん残っている」86.2%（90.8%）、「水や空気がきれいである」81.6%（82.4%）、「人と自然が共存している村である」65.4%（72.2%）であった。なお、前回調査から項目および順位に変化はない。

「そうは思わない（不満）」又は「どちらかといえばそうは思わない（やや不満）」と回答した不満層が多いのは、「みんなが自分のやりたい仕事ができる」58.2%（68.8%）、「交通の便が良く移動しやすい」53.3%（48.6%）、「（村民が）働く場がある」53.2%（59.5%）であった。前回調査に比べ、不満層が高い項目に変化はないが、雇用確保の数字が低下している反面で交通の移動確保に関して不満者層が増加している。

生活全般に「満足」・「まあ満足」との回答は全体の46.0%（48.5%）。「不満」・「やや不満」との回答は27.1%（22.0%）であった。

●満足の度合い

満足度が最も高いのは「豊かな自然がたくさん残っている」4.41（4.45）、続いて「水や空気がきれいである」4.21（4.14）、「滝沢村では、文化、伝統が受け継がれている」3.85（3.87）であった。

満足度が最も低いのは、順に、「みんなが自分のやりたい仕事ができる」1.93（1.94）、「（村民が）働く場がある」2.20（2.19）、「交通の便が良く移動しやすい」2.45（2.59）であった。

生活全般についての満足度は3.10（3.20）であった。

<重要度>（図表1～6）

●選択肢別の構成比

「重要」又は「やや重要」という回答者が多いのは、「水や空気がきれいであること」94.9%（97.2%）、「急病の時に病院に行きやすいこと」94.9%（96.3%）、「村に犯罪がないこと」92.2%（95.5%）であった。なお、前回調査から項目および順位に変化はない。

「重要ではない」又は「あまり重要ではない」という回答者が多いのは、「チャグチャグ馬コ」の知名度が活かされていること6.8%（6.6%）、「高齢者が自ら率先して活躍していること」6.1%（6.0%）、「『滝沢らしさ』があること」6.1%（4.6%）であった。「世代間交流があること」5.6%（5.9%）と「『滝沢らしさ』があること」の1項目のみ、項目の変動があった。

●重要の度合い

重要度が最も高いのは「急病の時に病院に行きやすいこと」4.82（4.81）、「水や空気がきれいであること」4.80（4.81）、続いて「村に犯罪がないこと」4.79（4.79）であった。なお、前回調査から項目および順位に変化はない。

重要度が最も低いのは「同じ目的を持った人々が集まり活躍していること」3.76（3.81）、続いて「ボランティアやNPOが情報交換する場があること」3.80（3.86）、「地域間での交流があること」3.84

(3.86)であった。「みんなで地域の夢の実現のために取り組むことができること」3.87(3.91)と「地域間での交流があること」の1項目のみ、項目の変動があった。

生活全般についての重要度は4.30(4.30)であった。

※満足度、重要度の計算方法

それぞれ「満足」から「不満」、「重要である」から「重要ではない」までの5段階の回答を5～1の点数に直し、全回答の平均値をそれぞれ「満足度」「重要度」とした。

2.2.2 ニーズ度（図表6、7）

図表6の散布図は、問1の満足度を横軸に、問2の重要度を縦軸に47項目の位置を描いたものである。図の左下に位置するほど満足度も低く重要度も低い項目であることを、逆に、図の右上に位置する者ほど満足度が高く重要度も高い項目であることを意味している。また、左上に位置するものは、満足度が低く重要度の高い項目であることから、「ニーズ度」の高い項目であるといえる。

図表6において、左上（満足度が低く、重要度が高い）に位置するのは「やりたい仕事ができる」や「働く場がある」などの雇用面、「老後の不安なく暮らせる」「交通の便が良く移動がしやすい」「急病の時に病院に行きやすい」などの生活環境面などである。また「村に豊かな自然がたくさん残っている」「水や空気がきれいである」は、右上（満足度が高く、重要度も高い）に位置し、ニーズがある程度満たされている項目であることがわかる。なお、この傾向に大きな変化は見られない。

2.2.3 クロス分析による満足度と重要度

＜満足度・重要度＞（図表8、9）

●属性別の構成比

各設問の単純集計とともに、重要度および満足度について、年齢や居住地、性別についてクロス集計をおこない、その結果について項目別にまとめた。

図表 1 満足度・重要度（点数順）

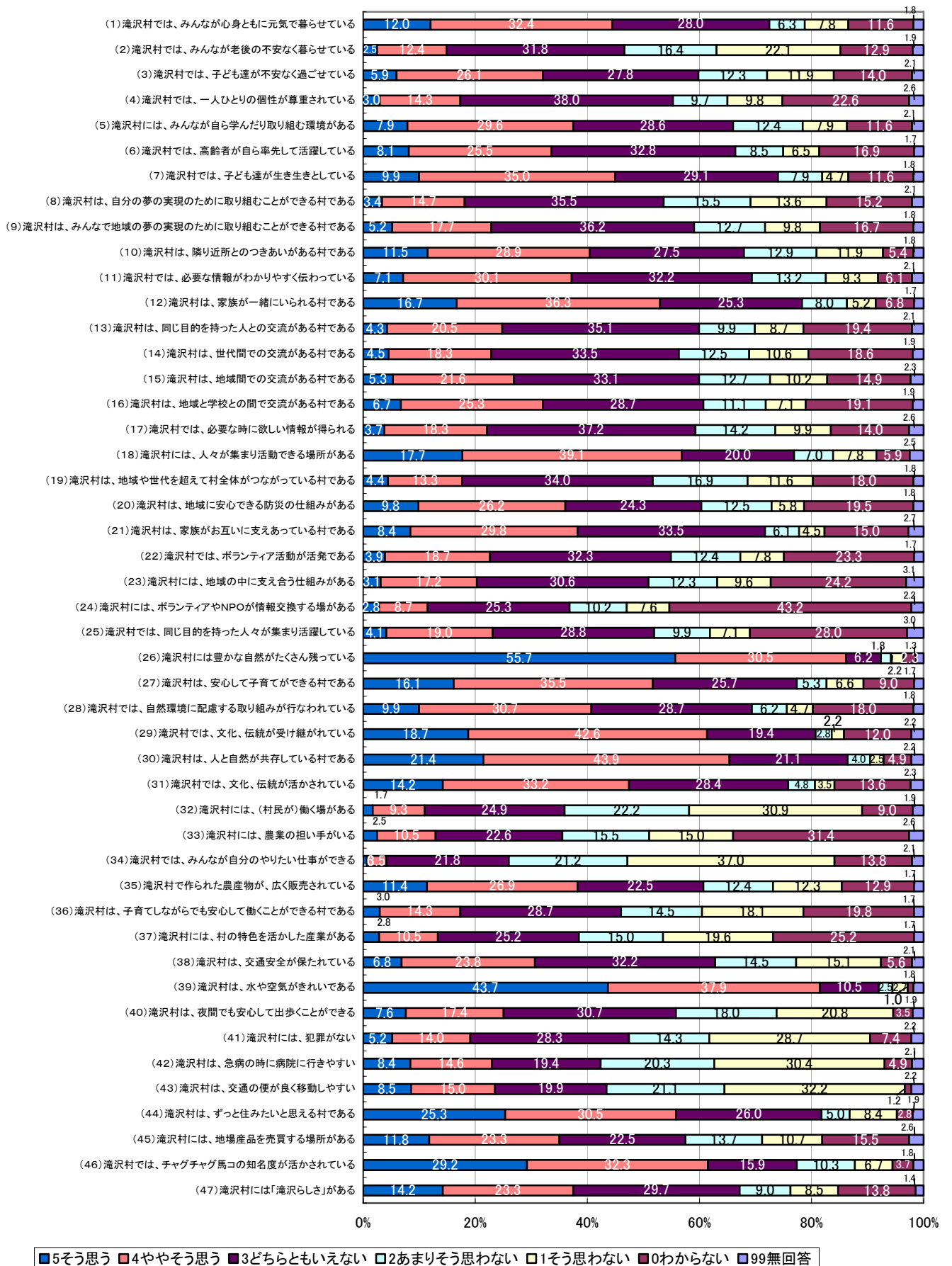
（満足度）

順位	番号	項目	満足度	
			今回	前回
1	26	村に豊かな自然がたくさん残っていること	4.41	4.45
2	39	水や空気がきれいであること	4.21	4.14
3	29	文化、伝統が受け継がれていること	3.85	3.87
4	30	人と自然が共存していること	3.84	3.86
5	46	チャグチャグ馬コの知名度が活かされていること	3.71	3.88
6	44	ずっと住みたいと思える村であること	3.62	3.73
7	31	文化、伝統が活かされていること	3.59	3.63
8	18	人々が集まり活動できる場所があること	3.57	3.68
9	12	家族と一緒にいられること	3.56	3.60
10	27	安心して子育てができること	3.55	3.70
11	28	自然環境に配慮する取り組みが行なわれていること	3.44	3.53
12	7	子ども達が生き生きとしていること	3.44	3.44
13	1	心身ともに元気で暮らせること	3.40	3.48
14	21	家族がお互いに支えあっていること	3.38	3.42
15	47	「滝沢らしさ」があること	3.30	3.40
16	20	地域に安心できる防災の仕組みがあること	3.28	3.37
17	6	高齢者が自ら率先して活躍していること	3.25	3.18
18	5	自ら学んだり、取り組める環境があること	3.20	3.27
19	16	地域と学校との間で交流があること	3.17	3.24
20	10	隣り近所とのつきあいがあること	3.16	3.23
21	35	村で作られた農産物が、広く販売されていること	3.15	3.24
22	45	地場産品を売買する場所があること	3.14	3.24
23	11	必要な情報がわかりやすく伝わること	3.14	3.22
24	25	同じ目的を持った人々が集まり活躍していること	3.04	3.19
25	3	子ども達が不安なく過ごせること	3.02	3.13
26	13	同じ目的を持った人との交流があること	3.02	3.17
27	15	地域間での交流があること	2.99	3.10
28	22	ボランティア活動が活発であること	2.98	3.12
29	9	みんなで地域の夢の実現のために取り組むことができること	2.95	3.07
30	38	交通安全が保たれていること	2.92	2.86
31	14	世代間での交流があること	2.92	2.97
32	17	必要な時に欲しい情報が得られること	2.90	2.98
33	23	地域の中に支え合う仕組みがあること	2.89	2.99
34	4	一人ひとりの個性が尊重されていること	2.88	2.88
35	24	ボランティアやNPOが情報交換する場があること	2.80	2.84
36	19	地域や世代を超えて村全体がつながっていること	2.77	2.93
37	8	自分の夢の実現のために取り組むことができること	2.74	2.85
38	40	夜間でも安心して出歩くことができること	2.72	2.76
39	36	子育てしながらでも安心して働くことができること	2.61	2.78
40	33	農業の担い手がいること	2.54	2.62
41	2	老後の不安なく暮らせること	2.49	2.55
42	37	村の特色を活かした産業があること	2.48	2.47
43	41	村に犯罪がないこと	2.48	2.71
44	42	急病の時に病院に行きやすいこと	2.47	2.65
45	43	交通の便がよく、移動がしやすいこと	2.45	2.59
46	32	働く場があること	2.20	2.19
47	34	やりたい仕事ができること	1.93	1.94

（重要度）

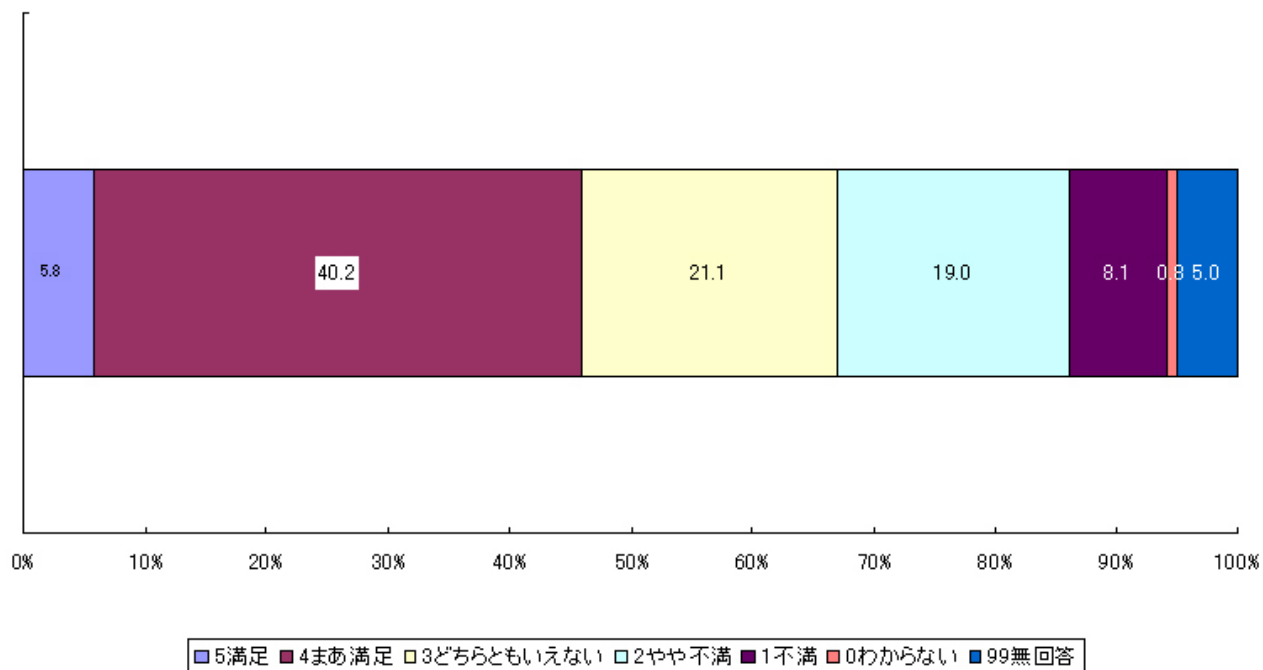
順位	番号	項目	重要度	
			今回	前回
1	42	急病の時に病院に行きやすいこと	4.82	4.81
2	39	水や空気がきれいであること	4.80	4.81
3	41	村に犯罪がないこと	4.79	4.79
4	2	老後の不安なく暮らせること	4.73	4.72
5	1	心身ともに元気で暮らせること	4.73	4.72
6	3	子ども達が不安なく過ごせること	4.72	4.72
7	27	安心して子育てができること	4.70	4.72
8	43	交通の便がよく、移動がしやすいこと	4.70	4.69
9	38	交通安全が保たれていること	4.69	4.70
10	32	働く場があること	4.63	4.68
11	7	子ども達が生き生きとしていること	4.61	4.60
12	20	地域に安心できる防災の仕組みがあること	4.60	4.64
13	44	ずっと住みたいと思える村であること	4.59	4.64
14	40	夜間でも安心して出歩くことができること	4.56	4.59
15	36	子育てしながらでも安心して働くことができること	4.55	4.61
16	26	村に豊かな自然がたくさん残っていること	4.55	4.57
17	21	家族がお互いに支えあっていること	4.54	4.58
18	28	自然環境に配慮する取り組みが行なわれていること	4.48	4.48
19	34	やりたい仕事ができること	4.46	4.51
20	30	人と自然が共存していること	4.45	4.47
21	11	必要な情報がわかりやすく伝わること	4.42	4.44
22	12	家族と一緒にいられること	4.41	4.43
23	33	農業の担い手がいること	4.33	4.38
24	17	必要な時に欲しい情報が得られること	4.29	4.32
25	29	文化、伝統が受け継がれていること	4.21	4.23
26	35	村で作られた農産物が、広く販売されていること	4.19	4.26
27	37	村の特色を活かした産業があること	4.18	4.26
28	47	「滝沢らしさ」があること	4.14	4.28
29	18	人々が集まり活動できる場所があること	4.12	4.15
30	10	隣り近所とのつきあいがあること	4.10	4.08
31	23	地域の中に支え合う仕組みがあること	4.10	4.11
32	45	地場産品を売買する場所があること	4.07	4.13
33	31	文化、伝統が活かされていること	4.06	4.10
34	5	自ら学んだり、取り組める環境があること	4.05	4.08
35	46	チャグチャグ馬コの知名度が活かされていること	4.05	4.14
36	16	地域と学校との間で交流があること	4.00	4.03
37	8	自分の夢の実現のために取り組むことができること	3.99	4.05
38	19	地域や世代を超えて村全体がつながっていること	3.96	4.03
39	22	ボランティア活動が活発であること	3.94	3.99
40	6	高齢者が自ら率先して活躍していること	3.88	3.86
41	13	同じ目的を持った人との交流があること	3.88	3.93
42	9	みんなで地域の夢の実現のために取り組むことができること	3.87	3.91
43	14	世代間での交流があること	3.85	3.86
44	4	一人ひとりの個性が尊重されていること	3.85	3.94
45	15	地域間での交流があること	3.84	3.86
46	24	ボランティアやNPOが情報交換する場があること	3.80	3.86
47	25	同じ目的を持った人々が集まり活躍していること	3.76	3.81

図表2 満足度:選択肢別の回答割合

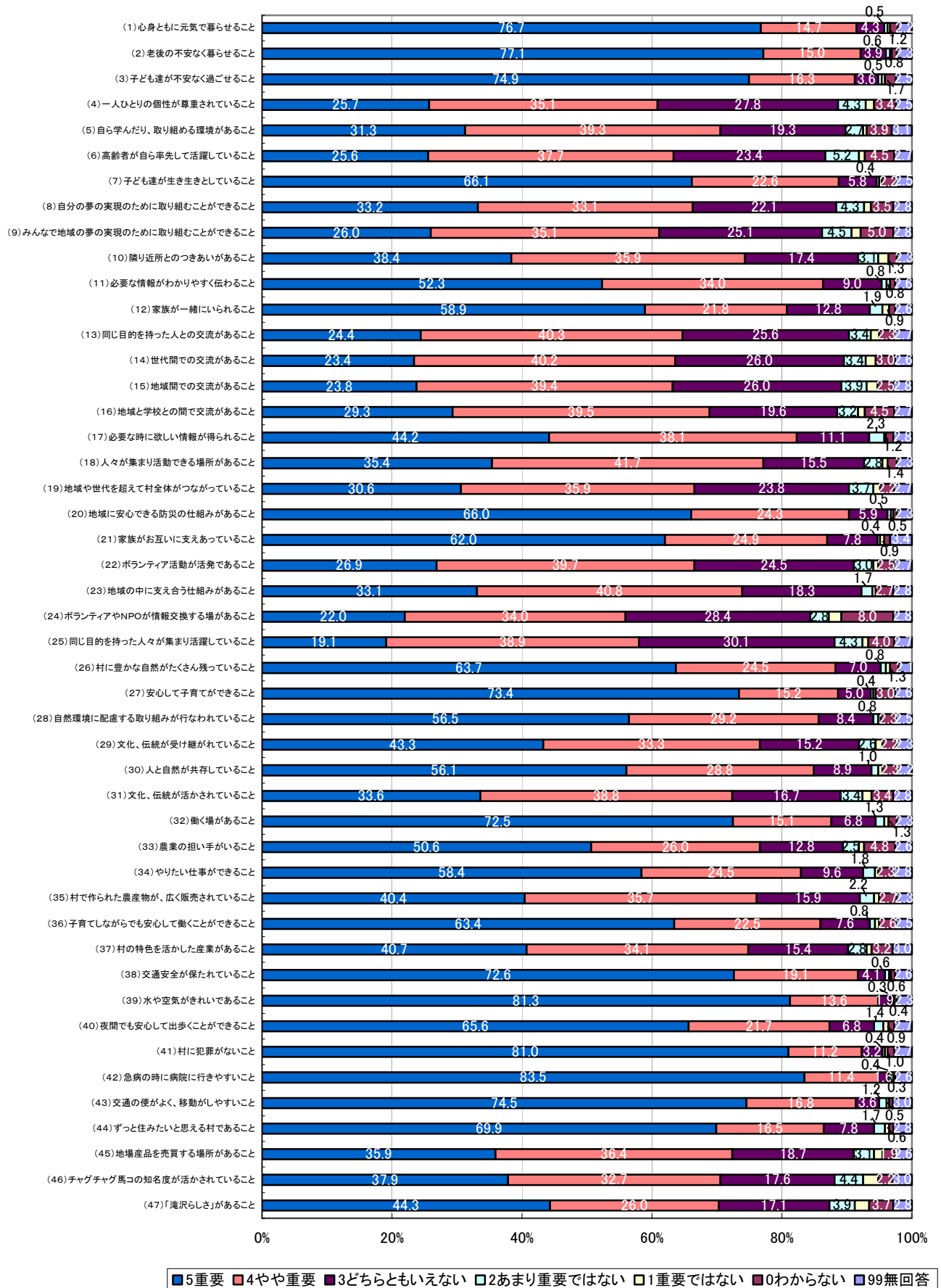


図表 3 生活全般についての満足度：回答の割合

●問 1-2：生活全般に満足していますか



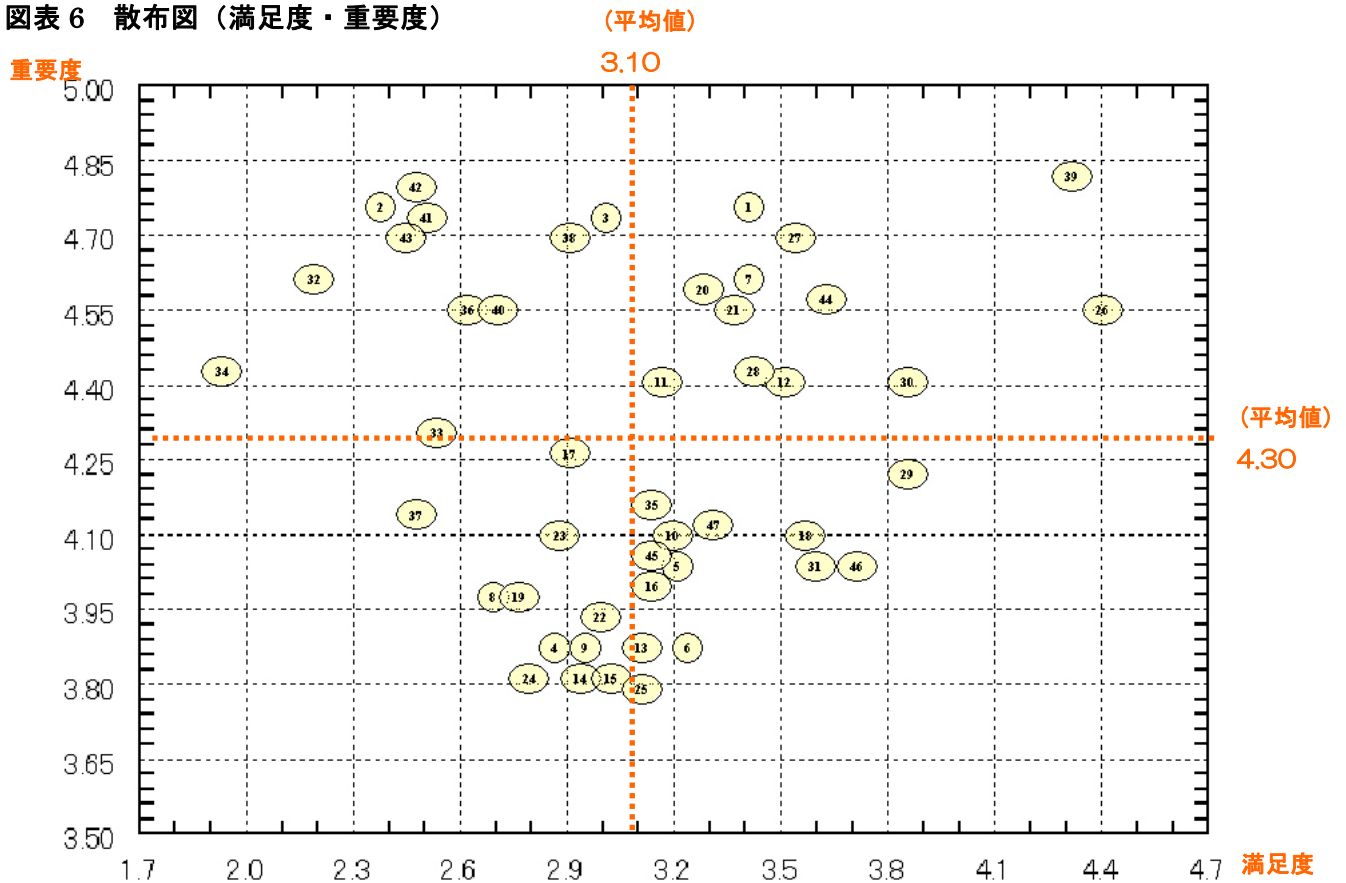
図表4 重要度:選択肢別の回答割合



図表5 満足度・重要度の項目別比較

		満足度	重要度
1	心身ともに元気で暮らせること	340	473
2	老後の不安なく暮らせること	249	473
3	子ども達が不安なく過ごせること	302	472
4	一人ひとりの個性が尊重されていること	288	385
5	自ら学んだり、取り組める環境があること	320	405
6	高齢者が自ら率先して活躍していること	325	388
7	子ども達が生き生きとしていること	344	461
8	自分の夢の実現のために取り組むことができること	274	389
9	みんなで地域の夢の実現のために取り組むことができること	285	387
10	隣り近所とのつきあいがあること	316	410
11	必要な情報がわかりやすく伝わること	314	442
12	家族と一緒にいられること	356	441
13	同じ目的を持った人との交流があること	302	388
14	世代間での交流があること	292	385
15	地域間での交流があること	299	384
16	地域と学校との間で交流があること	317	400
17	必要な時に欲しい情報が得られること	290	429
18	人々が集まり活動できる場所があること	357	412
19	地域や世代を超えて村全体がつながっていること	277	396
20	地域に安心できる防災の仕組みがあること	328	460
21	家族がお互いに支えあっていること	333	454
22	ボランティア活動が活発であること	298	394
23	地域の中に支え合う仕組みがあること	289	410
24	ボランティアやNPOが情報交換する場があること	280	380
25	同じ目的を持った人々が集まり活躍していること	304	376
26	村に豊かな自然がたくさん残っていること	441	455
27	安心して子育てができること	355	470
28	自然環境に配慮する取り組みが行なわれていること	344	448
29	文化、伝統が受け継がれていること	365	421
30	人と自然が共存していること	384	445
31	文化、伝統が活かされていること	359	406
32	働く場があること	220	463
33	農業の担い手がいること	254	433
34	やりたい仕事ができること	188	446
35	村で作られた農産物が、広く販売されていること	315	419
36	子育てしながらでも安心して働くことができること	261	455
37	村の特色を活かした産業があること	248	418
38	交通安全が保たれていること	292	469
39	水や空気がきれいであること	421	480
40	夜間でも安心して出歩くことができること	272	456
41	村に犯罪がないこと	248	479
42	急病の時に病院に行きやすいこと	247	482
43	交通の便がよく、移動がしやすいこと	245	470
44	ずっと住みたいと思える村であること	362	459
45	地場産品を売買する場所があること	314	407
46	チャグチャグ馬口の知名度が活かされていること	371	405
47	「滝沢らしさ」があること	330	414

図表6 散布図（満足度・重要度）



①	心身ともに元気で暮らせること	②5	同じ目的を持った人々が集まり活躍していること
②	老後の不安なく暮らせること	②6	村に豊かな自然がたくさん残っていること
③	子ども達が不安なく過ごせること	②7	安心して子育てができること
④	一人ひとりの個性が尊重されていること	②8	自然環境に配慮する取り組みが行われていること
⑤	自ら学んだり、取り組める環境があること	②9	文化、伝統が受け継がれていること
⑥	高齢者が自ら率先して活躍していること	③0	人と自然が共存していること
⑦	子ども達が生き生きとしていること	③1	文化、伝統が活かされていること
⑧	自分の夢の実現のために取り組むことができること	③2	働く場があること
⑨	皆で地域の夢の実現のために取り組むことができること	③3	農業の担い手がいること
⑩	隣り近所とのつきあいがあること	③4	やりたい仕事ができること
⑪	必要な情報がわかりやすく伝わること	③5	村で作られた農作物が、広く販売されていること
⑫	家族と一緒にいられること	③6	子育てしながらでも安心して働くことができること
⑬	同じ目的を持った人との交流があること	③7	村の特色を活かした産業があること
⑭	世代間での交流があること	③8	交通安全が保たれていること
⑮	地域間での交流があること	③9	水や空気がきれいであること
⑯	地域と学校との間で交流があること	④0	夜間でも安心して出歩くことができること
⑰	必要な時に欲しい情報が得られること	④1	村に犯罪がないこと
⑱	人々が集まり活動できる場所があること	④2	急病の時に病院に行きやすいこと
⑲	地域や世代を越えて村全体がつながっていること	④3	交通の便がよく、移動がしやすいこと
⑳	地域に安心できる防災の仕組みがあること	④4	ずっと住みたいと思える村であること
㉑	家族がお互いに支えあっていること	④5	地場産品を売買する場所があること
㉒	ボランティア活動が活発であること	④6	チャグチャグ馬コの知名度が活かされていること
㉓	地域の中に支え合う仕組みがあること	④7	「滝沢らしさ」があること
㉔	ボランティアやNPOが情報交換する場があること		

図表 7 項目別二一ズ度（重要度—満足度）

（番号順）

番号	順位		項目	二一ズ度	
	今回	前回		今回	前回
1	14	15	心身ともに元気で暮らせること	1.33	1.24
2	6	3	老後の不安なく暮らせること	2.24	2.17
3	12	12	子ども達が不安なく過ごせること	1.69	1.60
4	26	22	一人ひとりの個性が尊重されていること	0.97	1.06
5	33	35	自ら学んだり、取り組める環境があること	0.86	0.81
6	40	40	高齢者が自ら率先して活躍していること	0.63	0.68
7	20	19	子ども達が生き生きとしていること	1.18	1.16
8	17	17	自分の夢の実現のために取り組むことができること	1.25	1.19
9	29	34	みんなで地域の夢の実現のために取り組むことができること	0.92	0.83
10	32	32	隣り近所とのつきあいがあること	0.94	0.85
11	16	16	必要な情報がわかりやすく伝わること	1.28	1.22
12	36	33	家族と一緒にいられること	0.84	0.84
13	34	38	同じ目的を持った人との交流があること	0.85	0.76
14	31	28	世代間での交流があること	0.93	0.89
15	35	37	地域間での交流があること	0.85	0.76
16	38	36	地域と学校との間で交流があること	0.83	0.78
17	13	13	必要な時に欲しい情報が得られること	1.39	1.35
18	43	43	人々が集まり活動できる場所があること	0.56	0.48
19	19	21	地域や世代を超えて村全体がつながっていること	1.19	1.10
20	15	14	地域に安心できる防災の仕組みがあること	1.32	1.27
21	21	18	家族がお互いに支えあっていること	1.16	1.17
22	28	31	ボランティア活動が活発であること	0.96	0.88
23	18	20	地域の中に支え合う仕組みがあること	1.21	1.12
24	25	23	ボランティアやNPOが情報交換する場があること	1.00	1.02
25	39	41	同じ目的を持った人々が集まり活躍していること	0.72	0.62
26	47	47	村に豊かな自然がたくさん残っていること	0.14	0.13
27	22	25	安心して子育てができること	1.15	1.01
28	24	26	自然環境に配慮する取り組みが行なわれていること	1.04	0.95
29	45	45	文化、伝統が受け継がれていること	0.36	0.35
30	41	42	人と自然が共存していること	0.61	0.61
31	44	44	文化、伝統が活かされていること	0.47	0.47
32	2	2	働く場があること	2.44	2.49
33	9	11	農業の担い手がいること	1.79	1.76
34	1	1	やりたい仕事ができること	2.53	2.57
35	23	24	村で作られた農産物が、広く販売されていること	1.04	1.02
36	7	9	子育てしながらでも安心して働くことができること	1.94	1.82
37	11	10	村の特色を活かした産業があること	1.71	1.79
38	10	7	交通安全が保たれていること	1.76	1.84
39	42	39	水や空気がきれいであること	0.59	0.68
40	8	8	夜間でも安心して散歩することができること	1.84	1.83
41	4	6	村に犯罪がないこと	2.31	2.08
42	3	4	急病の時に病院に行きやすいこと	2.36	2.16
43	5	5	交通の便がよく、移動がしやすいこと	2.25	2.10
44	27	27	ずっと住みたいと思える村であること	0.97	0.91
45	30	29	地場産品を売買する場所があること	0.93	0.88
46	46	46	チャグチャグ馬コの知名度が活かされていること	0.34	0.26
47	37	30	「滝沢らしさ」があること	0.84	0.88

（点数順）

番号	順位		項目	二一ズ度	
	今回	前回		今回	前回
34	1	1	やりたい仕事ができること	2.53	2.57
32	2	2	働く場があること	2.44	2.49
42	3	4	急病の時に病院に行きやすいこと	2.36	2.16
41	4	6	村に犯罪がないこと	2.31	2.08
43	5	5	交通の便がよく、移動がしやすいこと	2.25	2.10
2	6	3	老後の不安なく暮らせること	2.24	2.17
36	7	9	子育てしながらでも安心して働くことができること	1.94	1.82
40	8	8	夜間でも安心して散歩することができること	1.84	1.83
33	9	11	農業の担い手がいること	1.79	1.76
38	10	7	交通安全が保たれていること	1.76	1.84
37	11	10	村の特色を活かした産業があること	1.71	1.79
3	12	12	子ども達が不安なく過ごせること	1.69	1.60
17	13	13	必要な時に欲しい情報が得られること	1.39	1.35
1	14	15	心身ともに元気で暮らせること	1.33	1.24
20	15	14	地域に安心できる防災の仕組みがあること	1.32	1.27
11	16	16	必要な情報がわかりやすく伝わること	1.28	1.22
8	17	17	自分の夢の実現のために取り組むことができること	1.25	1.19
23	18	20	地域の中に支え合う仕組みがあること	1.21	1.12
19	19	21	地域や世代を超えて村全体がつながっていること	1.19	1.10
7	20	19	子ども達が生き生きとしていること	1.18	1.16
21	21	18	家族がお互いに支えあっていること	1.16	1.17
27	22	25	安心して子育てができること	1.15	1.01
35	23	24	村で作られた農産物が、広く販売されていること	1.04	1.02
28	24	23	自然環境に配慮する取り組みが行なわれていること	1.04	0.95
24	25	23	ボランティアやNPOが情報交換する場があること	1.00	1.02
4	26	22	一人ひとりの個性が尊重されていること	0.97	1.06
44	27	27	ずっと住みたいと思える村であること	0.97	0.91
22	28	31	ボランティア活動が活発であること	0.96	0.88
10	29	32	隣り近所とのつきあいがあること	0.94	0.85
45	30	29	地場産品を売買する場所があること	0.93	0.88
14	31	28	世代間での交流があること	0.93	0.89
9	32	34	みんなで地域の夢の実現のために取り組むことができること	0.92	0.83
5	33	35	自ら学んだり、取り組める環境があること	0.86	0.81
13	34	38	同じ目的を持った人との交流があること	0.85	0.76
15	35	37	地域間での交流があること	0.85	0.76
12	36	33	家族と一緒にいられること	0.84	0.84
47	37	30	「滝沢らしさ」があること	0.84	0.88
16	38	36	地域と学校との間で交流があること	0.83	0.78
25	39	41	同じ目的を持った人々が集まり活躍していること	0.72	0.62
6	40	40	高齢者が自ら率先して活躍していること	0.63	0.68
30	41	42	人と自然が共存していること	0.61	0.61
39	42	39	水や空気がきれいであること	0.59	0.68
18	43	43	人々が集まり活動できる場所があること	0.56	0.48
31	44	44	文化、伝統が活かされていること	0.47	0.47
29	45	45	文化、伝統が受け継がれていること	0.36	0.35
46	46	46	チャグチャグ馬コの知名度が活かされていること	0.34	0.26
26	47	47	村に豊かな自然がたくさん残っていること	0.14	0.13

図表 8 性別による重要度・満足度

1 男性・重要度

順位	項目	内容	重要度	順位	項目	内容	重要度
1	42	急病の時に病院に行きやすい	4.80	38	19	地域や世代を超えて村全体がつながっている	3.90
2	39	水や空気がきれいである	4.77	39	6	高齢者が自ら率先して活躍している	3.87
3	41	村に犯罪がない	4.77	40	22	ボランティア活動が活発である	3.85
4	1	心身ともに元気で暮らせる	4.71	41	4	一人ひとりの個性が尊重されている	3.82
5	2	老後の不安なく暮らせる	4.71	42	13	同じ目的を持った人との交流がある	3.82
6	27	安心して子育てができる	4.68	43	15	地域間での交流がある	3.81
7	3	子ども達が不安なく過ごせる	4.67	44	9	みんなで地域の夢の実現のために取り組むができる	3.81
8	43	交通の便がよく、移動がしやすい	4.64	45	14	世代間での交流がある	3.79
9	38	交通安全が保たれている	4.63	46	25	同じ目的を持った人々が集まり活躍している	3.75
10	32	働く場がある	4.61	47	24	ボランティアやNPOが情報交換する場がある	3.75

2 男性・満足度

順位	項目	内容	満足度	順位	項目	内容	満足度
1	26	豊かな自然がたくさん残っている	4.38	38	36	子育てしながらでも安心して働くことができる村である	2.62
2	39	水や空気がきれいである	4.20	39	24	ボランティアやNPOが情報交換する場がある	2.60
3	30	人と自然が共存している村である	3.73	40	41	犯罪がない	2.56
4	29	文化、伝統が受け継がれている	3.73	41	2	みんなが老後の不安なく暮らせている	2.53
5	46	チャグチャグ馬コの知名度が活かされている	3.66	42	33	農業の担い手がいる	2.52
6	44	ずっと住みたいと思える村である	3.61	43	42	急病の時に病院に行きやすい	2.49
7	12	家族と一緒にいられる村である	3.55	44	43	交通の便が良く移動しやすい	2.41
8	27	安心して子育てができる村である	3.54	45	37	村の特色を活かした産業がある	2.37
9	31	文化、伝統が活かされている	3.49	46	32	(村民が)働く場がある	2.13
10	18	人々が集まり活動できる場所がある	3.45	47	34	みんなが自分のやりたい仕事ができる	1.88

3 女性・重要度

順位	項目	内容	重要度	順位	項目	内容	重要度
1	42	急病の時に病院に行きやすい	4.86	38	22	ボランティア活動が活発である	4.02
2	39	水や空気がきれいである	4.84	39	19	地域や世代を超えて村全体がつながっている	4.02
3	41	村に犯罪がない	4.84	40	6	高齢者が自ら率先して活躍している	3.92
4	43	交通の便がよく、移動がしやすい	4.78	41	9	みんなで地域の夢の実現のために取り組むができる	3.91
5	3	子ども達が不安なく過ごせる	4.78	42	13	同じ目的を持った人との交流がある	3.91
6	2	老後の不安なく暮らせる	4.77	43	14	世代間での交流がある	3.89
7	1	心身ともに元気で暮らせる	4.75	44	4	一人ひとりの個性が尊重されている	3.87
8	38	交通安全が保たれている	4.75	45	15	地域間での交流がある	3.86
9	27	安心して子育てができる	4.74	46	24	ボランティアやNPOが情報交換する場がある	3.85
10	20	地域に安心できる防災の仕組みがある	4.67	47	25	同じ目的を持った人々が集まり活躍している	3.78

4 女性・満足度

順位	項目	内容	満足度	順位	項目	内容	満足度
1	26	豊かな自然がたくさん残っている	4.45	38	36	子育てしながらでも安心して働くことができる村である	2.62
2	39	水や空気がきれいである	4.22	39	40	夜間でも安心して出歩くことができる	2.60
3	29	文化、伝統が受け継がれている	3.97	40	37	村の特色を活かした産業がある	2.57
4	30	人と自然が共存している村である	3.94	41	33	農業の担い手がいる	2.53
5	46	チャグチャグ馬コの知名度が活かされている	3.78	42	43	交通の便が良く移動しやすい	2.47
6	31	文化、伝統が活かされている	3.70	43	42	急病の時に病院に行きやすい	2.46
7	18	人々が集まり活動できる場所がある	3.67	44	2	みんなが老後の不安なく暮らせている	2.45
8	44	ずっと住みたいと思える村である	3.63	45	41	犯罪がない	2.42
9	12	家族と一緒にいられる村である	3.59	46	32	(村民が)働く場がある	2.25
10	27	安心して子育てができる村である	3.54	47	34	みんなが自分のやりたい仕事ができる	1.96

図表 9 年齢別による重要度・満足度

1 10代・重要度

順位	項目	内容	重要度	順位	項目	内容	重要度
1	39	水や空気がきれいであること	4.92	38	19	地域や世代を超えて村全体がつながっていること	4.06
2	41	村に犯罪がないこと	4.83	39	4	一人ひとりの個性が尊重されていること	4.03
3	42	急病の時に病院に行きやすいこと	4.81	40	9	みんなで地域の夢の実現のために取り組むことができること	4.03
4	43	交通の便がよく、移動がしやすいこと	4.78	41	15	地域間での交流があること	4.03
5	2	老後の不安なく暮らせること	4.77	42	13	同じ目的を持った人との交流があること	4.00
6	27	安心して子育てができること	4.77	43	25	同じ目的を持った人々が集まり活躍していること	4.00
7	3	子ども達が不安なく過ごせること	4.75	44	46	チャグチャグ馬コの知名度が活かされていること	3.97
8	26	村に豊かな自然がたくさん残っていること	4.75	45	16	地域と学校との間で交流があること	3.94
9	30	人と自然が共存していること	4.69	46	31	文化、伝統が活かされていること	3.94
10	20	地域に安心できる防災の仕組みがあること	4.67	47	45	地場産品を売買する場所があること	3.83

2 10代・満足度

順位	項目	内容	満足度	順位	項目	内容	満足度
1	26	豊かな自然がたくさん残っている	4.63	38	2	みんなが老後の不安なく暮らせている	2.81
2	39	水や空気がきれいである	4.50	39	36	子育てしながらでも安心して働くことができる村である	2.80
3	30	人と自然が共存している村である	4.17	40	8	自分の夢の実現のために取り組むことができる村である	2.79
4	1	みんなが心身ともに元気で暮らせている	4.00	41	24	ボランティアやNPOが情報交換する場がある	2.78
5	27	安心して子育てができる村である	3.97	42	41	犯罪がない	2.74
6	29	文化、伝統が受け継がれている	3.94	43	33	農業の担い手がいる	2.63
7	7	子ども達が生き生きとしている	3.89	44	32	(村民が)働く場がある	2.48
8	18	人々が集まり活動できる場所がある	3.88	45	42	急病の時に病院に行きやすい	2.29
9	12	家族と一緒にいられる村である	3.77	46	43	交通の便が良く移動しやすい	2.28
10	6	高齢者が自ら率先して活躍している	3.72	47	34	みんなが自分のやりたい仕事ができる	2.04

3 20代・重要度

順位	項目	内容	重要度	順位	項目	内容	重要度
1	27	安心して子育てができること	4.88	38	9	みんなで地域の夢の実現のために取り組むことができること	3.89
2	43	交通の便がよく、移動がしやすいこと	4.85	39	45	地場産品を売買する場所があること	3.88
3	41	村に犯罪がないこと	4.84	40	14	世代間での交流があること	3.86
4	42	急病の時に病院に行きやすいこと	4.84	41	15	地域間での交流があること	3.86
5	39	水や空気がきれいであること	4.82	42	6	高齢者が自ら率先して活躍していること	3.86
6	3	子ども達が不安なく過ごせること	4.81	43	13	同じ目的を持った人との交流があること	3.82
7	36	子育てしながらでも安心して働くことができること	4.78	44	25	同じ目的を持った人々が集まり活躍していること	3.79
8	32	働く場があること	4.75	45	4	一人ひとりの個性が尊重されていること	3.76
9	1	心身ともに元気で暮らせること	4.74	46	46	チャグチャグ馬コの知名度が活かされていること	3.74
10	38	交通安全が保たれていること	4.73	47	24	ボランティアやNPOが情報交換する場があること	3.71

4 20代・満足度

順位	項目	内容	満足度	順位	項目	内容	満足度
1	26	豊かな自然がたくさん残っている	4.43	38	37	村の特色を活かした産業がある	2.73
2	12	家族と一緒にいられる村である	4.00	39	33	農業の担い手がいる	2.72
3	39	水や空気がきれいである	3.93	40	36	子育てしながらでも安心して働くことができる村である	2.69
4	30	人と自然が共存している村である	3.91	41	40	夜間でも安心して出歩くことができる	2.64
5	29	文化、伝統が受け継がれている	3.83	42	2	みんなが老後の不安なく暮らせている	2.50
6	44	ずっと住みたいと思える村である	3.66	43	32	(村民が)働く場がある	2.49
7	31	文化、伝統が活かされている	3.59	44	41	犯罪がない	2.45
8	7	子ども達が生き生きとしている	3.58	45	42	急病の時に病院に行きやすい	2.17
9	1	みんなが心身ともに元気で暮らせている	3.55	46	43	交通の便が良く移動しやすい	2.15
10	35	滝沢村で作られた農産物が、広く販売されている	3.55	47	34	みんなが自分のやりたい仕事ができる	2.00

5 30代・重要度

順位	項目	内容	重要度	順位	項目	内容	重要度
1	42	急病の時に病院に行きやすいこと	4.87	38	19	地域や世代を超えて村全体がつながっていること	3.88
2	41	村に犯罪がないこと	4.85	39	22	ボランティア活動が活発であること	3.88
3	3	子ども達が不安なく過ごせること	4.83	40	6	高齢者が自ら率先して活躍していること	3.88
4	38	交通安全が保たれていること	4.81	41	46	チャグチャグ馬コの知名度が活かされていること	3.83
5	43	交通の便がよく、移動がしやすいこと	4.81	42	14	世代間での交流があること	3.82
6	27	安心して子育てができること	4.80	43	15	地域間での交流があること	3.81
7	2	老後の不安なく暮らせること	4.78	44	4	一人ひとりの個性が尊重されていること	3.80
8	32	働く場があること	4.78	45	9	みんなで地域の夢の実現のために取り組むことができること	3.72
9	39	水や空気がきれいであること	4.78	46	25	同じ目的を持った人々が集まり活躍していること	3.72
10	1	心身ともに元気で暮らせること	4.76	47	24	ボランティアやNPOが情報交換する場があること	3.66

6 30代・満足度

順位	項目	内容	満足度	順位	項目	内容	満足度
1	26	豊かな自然がたくさん残っている	4.49	38	38	交通安全が保たれている	2.66
2	39	水や空気がきれいである	4.11	39	33	農業の担い手がいる	2.65
3	30	人と自然が共存している村である	3.95	40	40	夜間でも安心して出歩くことができる	2.53
4	29	文化、伝統が受け継がれている	3.94	41	2	みんなが老後の不安なく暮らせている	2.50
5	12	家族と一緒にいられる村である	3.81	42	36	子育てしながらでも安心して働くことができる村である	2.47
6	31	文化、伝統が活かされている	3.80	43	43	交通の便が良く移動しやすい	2.41
7	46	チャグチャグ馬コの知名度が活かされている	3.65	44	32	(村民が)働く場がある	2.36
8	44	ずっと住みたいと思える村である	3.64	45	42	急病の時に病院に行きやすい	2.27
9	18	人々が集まり活動できる場所がある	3.57	46	41	犯罪がない	2.21
10	7	子ども達が生き生きとしている	3.52	47	34	みんなが自分のやりたい仕事ができる	1.95

7 40代・重要度

順位	項目	内容	重要度	順位	項目	内容	重要度
1	42	急病の時に病院に行きやすいこと	4.84	38	19	地域や世代を超えて村全体がつながっていること	3.87
2	41	村に犯罪がないこと	4.83	39	6	高齢者が自ら率先して活躍していること	3.84
3	3	子ども達が不安なく過ごせること	4.80	40	22	ボランティア活動が活発であること	3.82
4	38	交通安全が保たれていること	4.76	41	13	同じ目的を持った人との交流があること	3.78
5	2	老後の不安なく暮らせること	4.75	42	14	世代間での交流があること	3.78
6	39	水や空気がきれいであること	4.74	43	9	みんなで地域の夢の実現のために取り組むことができること	3.74
7	43	交通の便がよく、移動がしやすいこと	4.73	44	4	一人ひとりの個性が尊重されていること	3.73
8	1	心身ともに元気で暮らせること	4.72	45	15	地域間での交流があること	3.72
9	44	ずっと住みたいと思える村であること	4.71	46	24	ボランティアやNPOが情報交換する場があること	3.66
10	7	子ども達が生き生きとしていること	4.67	47	25	同じ目的を持った人々が集まり活躍していること	3.63

8 40代・満足度

順位	項目	内容	満足度	順位	項目	内容	満足度
1	26	豊かな自然がたくさん残っている	4.42	38	38	交通安全が保たれている	2.69
2	39	水や空気がきれいである	4.17	39	40	夜間でも安心して出歩くことができる	2.64
3	29	文化、伝統が受け継がれている	3.99	40	2	みんなが老後の不安なく暮らせている	2.55
4	30	人と自然が共存している村である	3.94	41	37	村の特色を活かした産業がある	2.52
5	46	チャグチャグ馬コの知名度が活かされている	3.68	42	33	農業の担い手がいる	2.50
6	31	文化、伝統が活かされている	3.67	43	41	犯罪がない	2.40
7	12	家族と一緒にいられる村である	3.63	44	43	交通の便が良く移動しやすい	2.24
8	27	安心して子育てができる村である	3.58	45	42	急病の時に病院に行きやすい	2.17
9	44	ずっと住みたいと思える村である	3.57	46	32	(村民が)働く場がある	2.16
10	18	人々が集まり活動できる場所がある	3.53	47	34	みんなが自分のやりたい仕事ができる	1.87

9 50代・重要度

順位	項目	内容	重要度	順位	項目	内容	重要度
1	39	水や空気がきれいであること	4.84	38	6	高齢者が自ら率先して活躍していること	3.86
2	42	急病の時に病院に行きやすいこと	4.82	39	16	地域と学校との間で交流があること	3.86
3	41	村に犯罪がないこと	4.80	40	19	地域や世代を超えて村全体がつながっていること	3.85
4	1	心身ともに元気で暮らせること	4.72	41	4	一人ひとりの個性が尊重されていること	3.84
5	2	老後の不安なく暮らせること	4.72	42	9	みんなで地域の夢の実現のために取り組むことができること	3.83
6	27	安心して子育てができること	4.68	43	24	ボランティアやNPOが情報交換する場があること	3.82
7	43	交通の便がよく、移動がしやすいこと	4.66	44	13	同じ目的を持った人との交流があること	3.77
8	3	子ども達が不安なく過ごせること	4.64	45	14	世代間での交流があること	3.72
9	38	交通安全が保たれていること	4.64	46	15	地域間での交流があること	3.68
10	44	ずっと住みたいと思える村であること	4.63	47	25	同じ目的を持った人々が集まり活躍していること	3.65

10 50代・満足度

順位	項目	内容	満足度	順位	項目	内容	満足度
1	26	豊かな自然がたくさん残っている	4.32	38	8	自分の夢の実現のために取り組むことができる村である	2.60
2	39	水や空気がきれいである	4.18	39	42	急病の時に病院に行きやすい	2.55
3	29	文化、伝統が受け継がれている	3.83	40	41	犯罪がない	2.55
4	30	人と自然が共存している村である	3.72	41	36	子育てしながらでも安心して働くことができる村である	2.54
5	44	ずっと住みたいと思える村である	3.66	42	43	交通の便が良く移動しやすい	2.41
6	46	チャグチャグ馬コの知名度が活かされている	3.63	43	33	農業の担い手がいる	2.29
7	18	人々が集まり活動できる場所がある	3.54	44	2	みんなが老後の不安なく暮らせている	2.29
8	31	文化、伝統が活かされている	3.53	45	37	村の特色を活かした産業がある	2.19
9	27	安心して子育てができる村である	3.52	46	32	(村民が)働く場がある	1.96
10	28	自然環境に配慮する取り組みが行なわれている	3.37	47	34	みんなが自分のやりたい仕事ができる	1.74

11 60代・重要度

順位	項目	内容	重要度	順位	項目	内容	重要度
1	39	水や空気がきれいであること	4.81	38	9	みんなで地域の夢の実現のために取り組むことができること	4.16
2	42	急病の時に病院に行きやすいこと	4.80	39	15	地域間での交流があること	4.16
3	1	心身ともに元気で暮らせること	4.78	40	13	同じ目的を持った人との交流があること	4.08
4	41	村に犯罪がないこと	4.75	41	14	世代間での交流があること	4.07
5	2	老後の不安なく暮らせること	4.73	42	6	高齢者が自ら率先して活躍していること	4.04
6	3	子ども達が不安なく過ごせること	4.64	43	4	一人ひとりの個性が尊重されていること	4.01
7	38	交通安全が保たれていること	4.64	44	22	ボランティア活動が活発であること	3.98
8	27	安心して子育てができること	4.64	45	8	自分の夢の実現のために取り組むことができること	3.95
9	20	地域に安心できる防災の仕組みがあること	4.63	46	24	ボランティアやNPOが情報交換する場があること	3.95
10	40	夜間でも安心して出歩くことができること	4.61	47	25	同じ目的を持った人々が集まり活躍していること	3.91

12 60代・満足度

順位	項目	内容	満足度	順位	項目	内容	満足度
1	26	豊かな自然がたくさん残っている	4.38	38	8	自分の夢の実現のために取り組むことができる村である	2.56
2	39	水や空気がきれいである	4.29	39	40	夜間でも安心して出歩くことができる	2.54
3	46	チャグチャグ馬コの知名度が活かされている	3.79	40	33	農業の担い手がいる	2.51
4	30	人と自然が共存している村である	3.67	41	42	急病の時に病院に行きやすい	2.48
5	29	文化、伝統が受け継がれている	3.66	42	36	子育てしながらでも安心して働くことができる村である	2.38
6	18	人々が集まり活動できる場所がある	3.52	43	2	みんなが老後の不安なく暮らせている	2.36
7	44	ずっと住みたいと思える村である	3.40	44	41	犯罪がない	2.32
8	27	安心して子育てができる村である	3.40	45	37	村の特色を活かした産業がある	2.20
9	31	文化、伝統が活かされている	3.39	46	32	(村民が)働く場がある	2.04
10	7	子ども達が生き生きとしている	3.33	47	34	みんなが自分のやりたい仕事ができる	1.90

13 70代・重要度

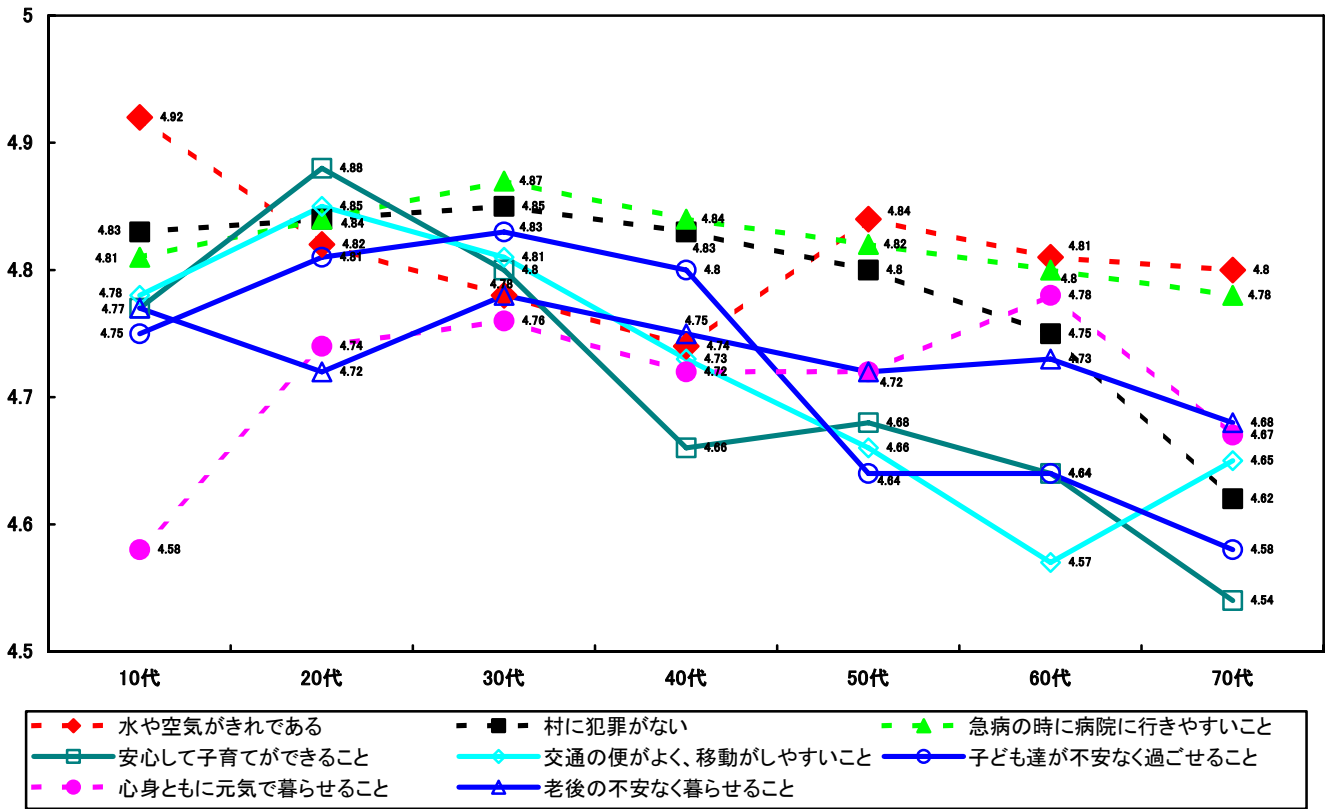
順位	項目	内容	重要度	順位	項目	内容	重要度
1	39	水や空気がきれいであること	4.80	38	24	ボランティアやNPOが情報交換する場があること	3.93
2	42	急病の時に病院に行きやすいこと	4.78	39	14	世代間での交流があること	3.93
3	2	老後の不安なく暮らせること	4.68	40	13	同じ目的を持った人との交流があること	3.92
4	1	心身ともに元気で暮らせること	4.67	41	25	同じ目的を持った人々が集まり活躍していること	3.92
5	43	交通の便がよく、移動がしやすいこと	4.65	42	4	一人ひとりの個性が尊重されていること	3.90
6	41	村に犯罪がないこと	4.62	43	5	自ら学んだり、取り組める環境があること	3.85
7	38	交通安全が保たれていること	4.59	44	15	地域間での交流があること	3.85
8	3	子ども達が不安なく過ごせること	4.58	45	9	みんなで地域の夢の実現のために取り組むことができること	3.81
9	44	ずっと住みたいと思える村であること	4.55	46	8	自分の夢の実現のために取り組むことができること	3.73
10	20	地域に安心できる防災の仕組みがあること	4.55	47	6	高齢者が自ら率先して活躍していること	3.67

14 70代・満足度

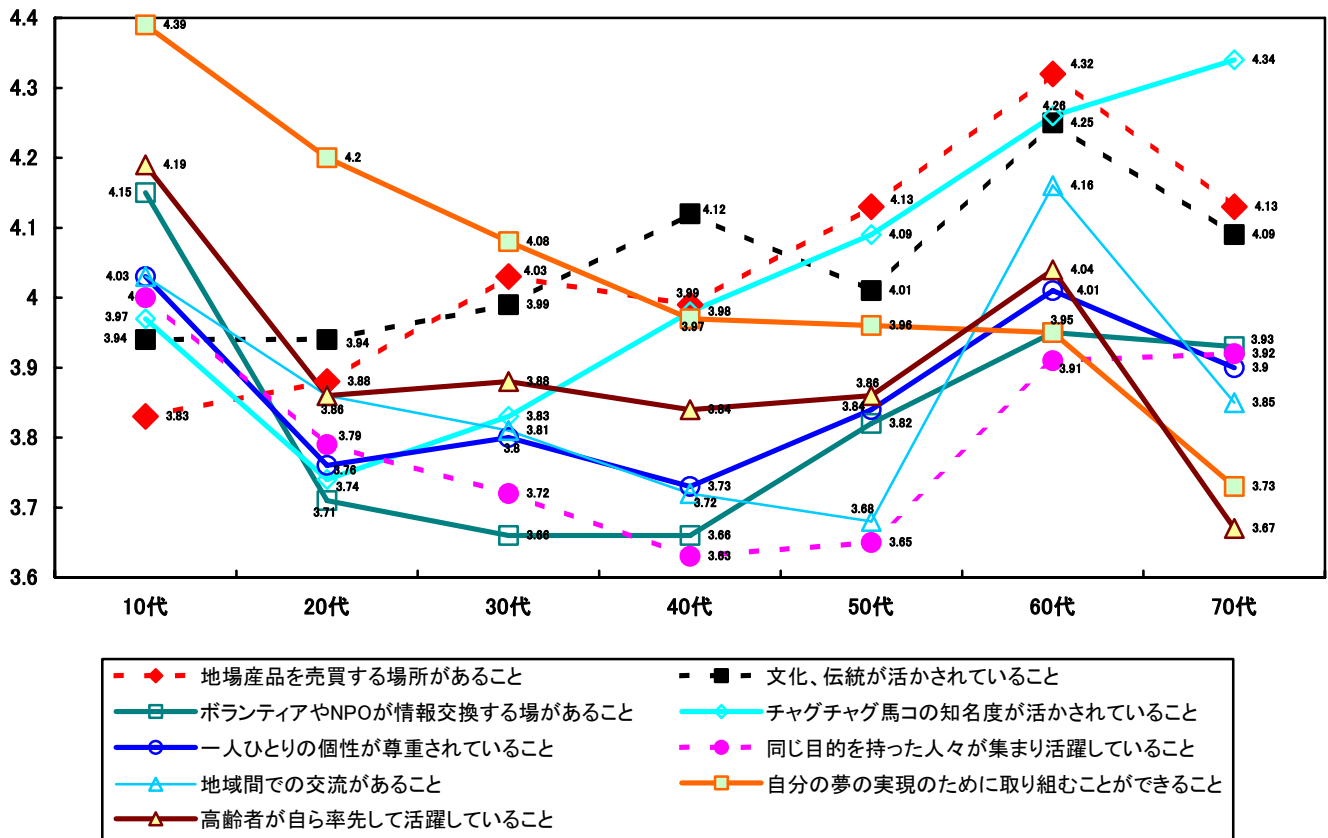
順位	項目	内容	満足度	順位	項目	内容	満足度
1	26	豊かな自然がたくさん残っている	4.45	38	35	滝沢村で作られた農産物が、広く販売されている	2.97
2	39	水や空気がきれいである	4.45	39	36	子育てしながらでも安心して働くことができる村である	2.96
3	46	チャグチャグ馬コの知名度が活かされている	4.07	40	24	ボランティアやNPOが情報交換する場がある	2.91
4	44	ずっと住みたいと思える村である	3.93	41	19	地域や世代を超えて村全体がつながっている村である	2.88
5	27	安心して子育てができる村である	3.86	42	41	犯罪がない	2.82
6	30	人と自然が共存している村である	3.84	43	2	みんなが老後の不安なく暮らせている	2.79
7	18	人々が集まり活動できる場所がある	3.83	44	33	農業の担い手がいる	2.67
8	7	子ども達が生き生きとしている	3.80	45	37	村の特色を活かした産業がある	2.48
9	29	文化、伝統が受け継がれている	3.79	46	32	(村民が)働く場がある	2.32
10	47	「滝沢らしさ」がある	3.73	47	34	みんなが自分のやりたい仕事ができる	2.25

図表 10 年齢別による重要度・満足度の上位・下位

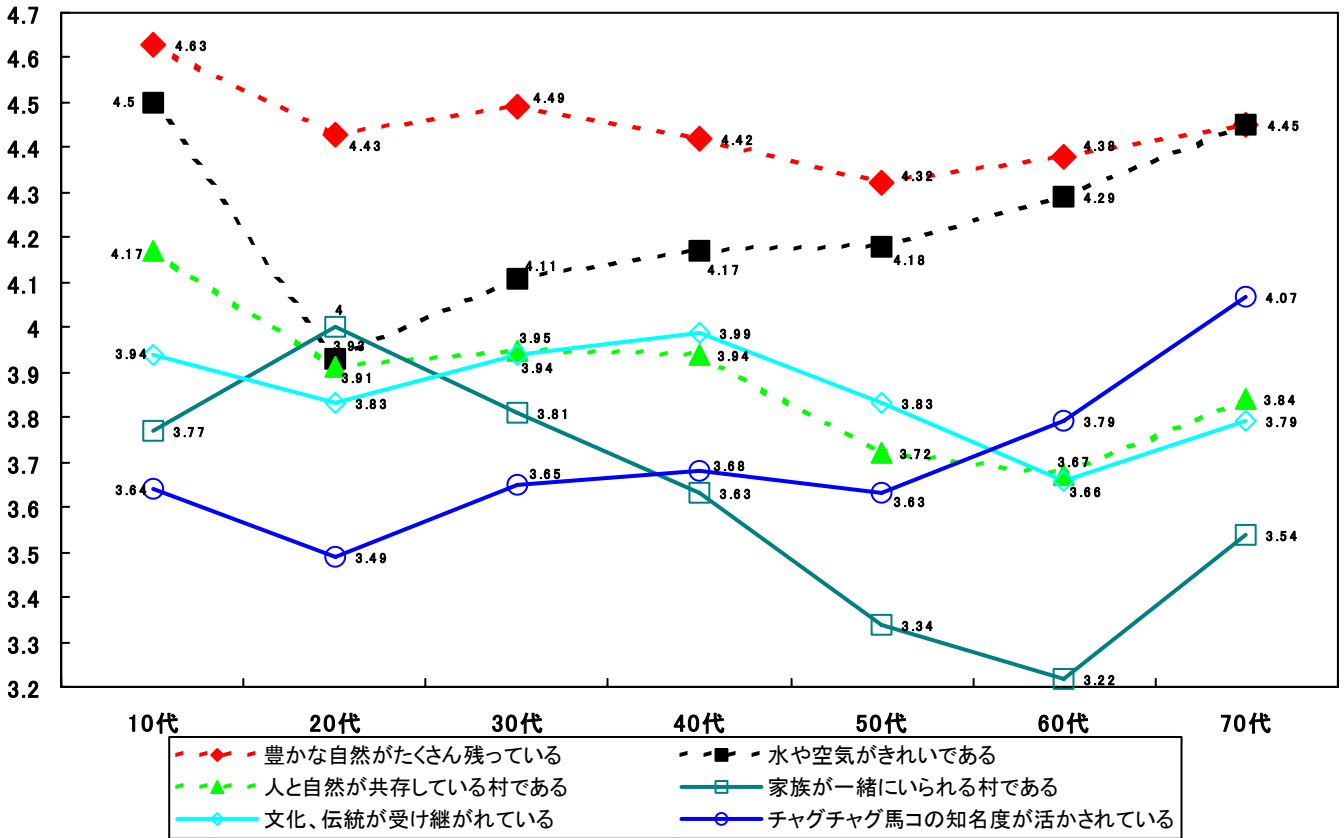
①年齢別における重要度の上位



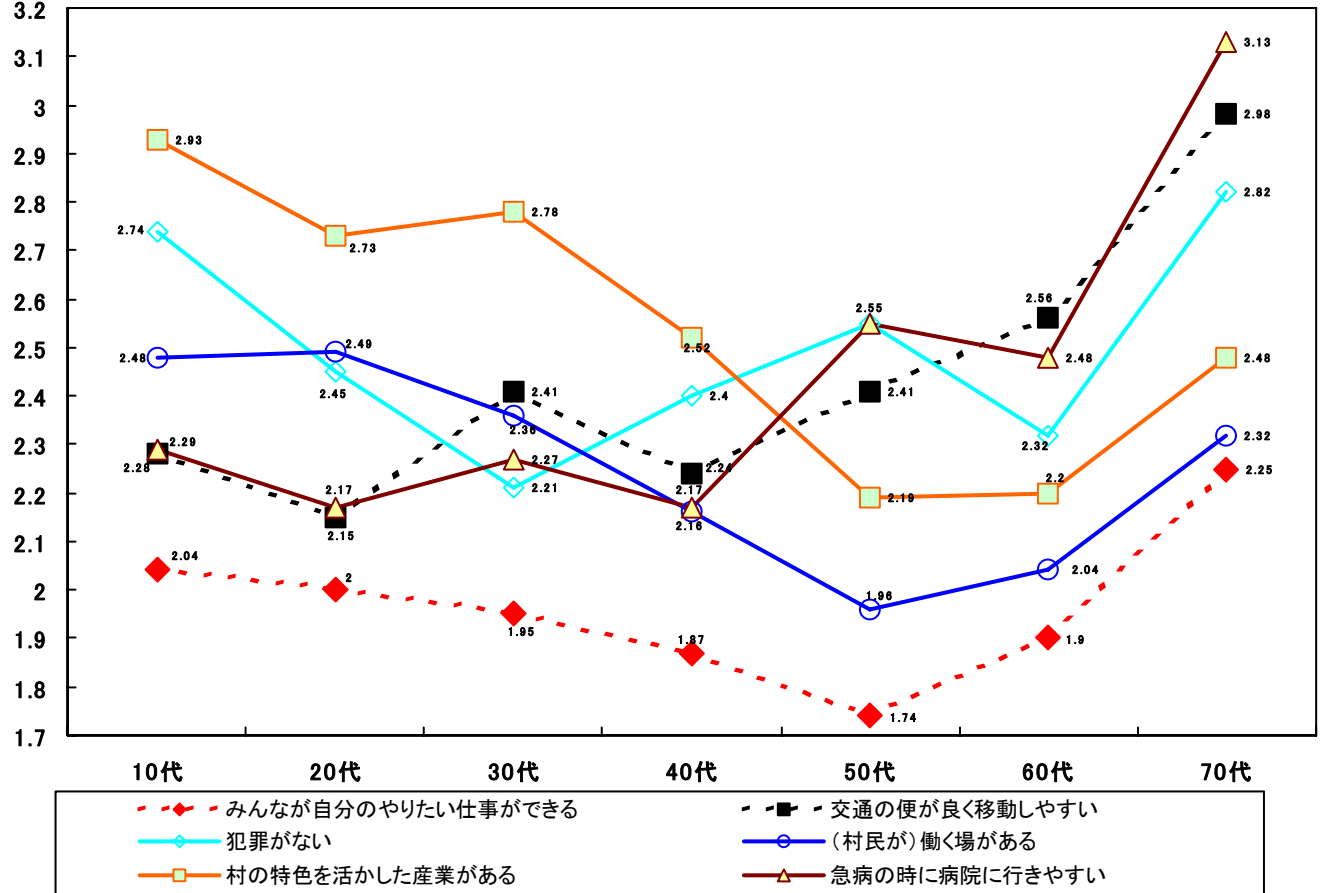
②年齢別における重要度の下位



③年齢別における満足度の上位



④年齢別における満足度の下位



図表 11 地域別による重要度・満足度

1 小岩井地区・重要度

順位	項目	内容	重要度	順位	項目	内容	重要度
1	41	村に犯罪がない	4.90	38	19	地域や世代を超えて村全体がつながっている	3.97
2	39	水や空気がきれいである	4.83	39	5	自ら学んだり、取り組める環境がある	3.96
3	42	急病の時に病院に行きやすい	4.83	40	13	同じ目的を持った人との交流がある	3.93
4	43	交通の便がよく、移動がしやすい	4.83	41	47	「滝沢らしさ」がある	3.90
5	38	交通安全が保たれている	4.76	42	9	みんなで地域の夢の実現のために取り組むができる	3.89
6	27	安心して子育てができる	4.72	43	24	ボランティアやNPOが情報交換する場がある	3.85
7	1	心身ともに元気で暮らせる	4.70	44	15	地域間での交流がある	3.83
8	2	老後の不安なく暮らせる	4.70	45	6	高齢者が自ら率先して活躍している	3.81
9	32	働く場がある	4.67	46	46	チャグチャグ馬コの知名度が活かされている	3.79
10	44	ずっと住みたいと思える村である	4.66	47	25	同じ目的を持った人々が集まり活躍している	3.78

2 小岩井地区・満足度

順位	項目	内容	満足度	順位	項目	内容	満足度
1	39	水や空気がきれいである	4.35	38	23	地域の中に支え合う仕組みがある	2.44
2	26	豊かな自然がたくさん残っている	4.32	39	2	みんなが老後の不安なく暮らせている	2.41
3	30	人と自然が共存している村である	3.77	40	37	村の特色を活かした産業がある	2.29
4	29	文化、伝統が受け継がれている	3.76	41	19	地域や世代を超えて村全体がつながっている村である	2.23
5	46	チャグチャグ馬コの知名度が活かされている	3.59	42	24	ボランティアやNPOが情報交換する場がある	2.18
6	31	文化、伝統が活かされている	3.52	43	32	(村民が)働く場がある	2.10
7	12	家族と一緒にいられる村である	3.43	44	33	農業の担い手がいる	2.05
8	7	子ども達が生き生きとしている	3.37	45	42	急病の時に病院に行きやすい	2.03
9	44	ずっと住みたいと思える村である	3.29	46	34	みんなが自分のやりたい仕事ができる	1.96
10	1	みんなが心身ともに元気で暮らせている	3.21	47	43	交通の便が良く移動しやすい	1.72

3 大釜地区・重要度

順位	項目	内容	重要度	順位	項目	内容	重要度
1	41	村に犯罪がない	4.83	38	9	みんなで地域の夢の実現のために取り組むができる	3.88
2	39	水や空気がきれいである	4.79	39	19	地域や世代を超えて村全体がつながっている	3.88
3	1	心身ともに元気で暮らせる	4.76	40	25	同じ目的を持った人々が集まり活躍している	3.87
4	2	老後の不安なく暮らせる	4.73	41	22	ボランティア活動が活発である	3.83
5	42	急病の時に病院に行きやすい	4.73	42	13	同じ目的を持った人との交流がある	3.81
6	43	交通の便がよく、移動がしやすい	4.73	43	4	一人ひとりの個性が尊重されている	3.79
7	3	子ども達が不安なく過ごせる	4.71	44	24	ボランティアやNPOが情報交換する場がある	3.74
8	7	子ども達が生き生きとしている	4.71	45	15	地域間での交流がある	3.71
9	44	ずっと住みたいと思える村である	4.70	46	14	世代間での交流がある	3.63
10	27	安心して子育てができる	4.68	47	6	高齢者が自ら率先して活躍している	3.62

4 大釜地区・満足度

順位	項目	内容	満足度	順位	項目	内容	満足度
1	39	水や空気がきれいである	4.39	38	4	一人ひとりの個性が尊重されている	2.72
2	26	豊かな自然がたくさん残っている	4.36	39	40	夜間でも安心して出歩くことができる	2.71
3	29	文化、伝統が受け継がれている	4.00	40	8	自分の夢の実現のために取り組むことができる村である	2.63
4	30	人と自然が共存している村である	3.93	41	42	急病の時に病院に行きやすい	2.58
5	31	文化、伝統が活かされている	3.86	42	33	農業の担い手がいる	2.43
6	46	チャグチャグ馬コの知名度が活かされている	3.83	43	2	みんなが老後の不安なく暮らせている	2.43
7	44	ずっと住みたいと思える村である	3.77	44	37	村の特色を活かした産業がある	2.42
8	27	安心して子育てができる村である	3.76	45	41	犯罪がない	2.36
9	18	人々が集まり活動できる場所がある	3.71	46	32	(村民が)働く場がある	2.27
10	20	地域に安心できる防災の仕組みがある	3.71	47	34	みんなが自分のやりたい仕事ができる	2.00

5 篠木地区・重要度

順位	項目	内容	重要度	順位	項目	内容	重要度
1	39	水や空気がきれいである	5.00	38	22	ボランティア活動が活発である	4.00
2	41	村に犯罪がない	5.00	39	25	同じ目的を持った人々が集まり活躍している	4.00
3	2	老後の不安なく暮らせる	4.93	40	16	地域と学校との間で交流がある	3.93
4	26	村に豊かな自然がたくさん残っている	4.93	41	18	人々が集まり活動できる場所がある	3.93
5	27	安心して子育てができる	4.93	42	19	地域や世代を超えて村全体がつながっている	3.86
6	1	心身ともに元気で暮らせる	4.86	43	24	ボランティアやNPOが情報交換する場がある	3.85
7	3	子ども達が不安なく過ごせる	4.86	44	14	世代間での交流がある	3.79
8	42	急病の時に病院に行きやすい	4.86	45	13	同じ目的を持った人との交流がある	3.71
9	43	交通の便がよく、移動がしやすい	4.86	46	15	地域間での交流がある	3.71
10	40	夜間でも安心して出歩くことができる	4.79	47	6	高齢者が自ら率先して活躍している	3.69

6 篠木地区・満足度

順位	項目	内容	満足度	順位	項目	内容	満足度
1	26	豊かな自然がたくさん残っている	4.60	38	4	一人ひとりの個性が尊重されている	3.00
2	39	水や空気がきれいである	4.60	39	6	高齢者が自ら率先して活躍している	3.00
3	30	人と自然が共存している村である	4.15	40	8	自分の夢の実現のために取り組むことができる村である	2.83
4	29	文化、伝統が受け継がれている	4.14	41	2	みんなが老後の不安なく暮らせている	2.77
5	12	家族と一緒にいられる村である	3.93	42	36	子育てしながらでも安心して働くことができる村である	2.77
6	18	人々が集まり活動できる場所がある	3.93	43	33	農業の担い手がいる	2.64
7	44	ずっと住みたいと思える村である	3.87	44	37	村の特色を活かした産業がある	2.58
8	21	家族がお互いに支えあっている村である	3.79	45	32	(村民が)働く場がある	2.50
9	28	自然環境に配慮する取り組みが行なわれている	3.79	46	34	みんなが自分のやりたい仕事ができる	2.29
10	1	みんなが心身ともに元気で暮らせている	3.77	47	43	交通の便が良く移動しやすい	2.14

7 大沢地区・重要度

順位	項目	内容	重要度	順位	項目	内容	重要度
1	39	水や空気がきれいである	5.00	38	9	みんなで地域の夢の実現のために取り組むができる	4.09
2	42	急病の時に病院に行きやすい	4.91	39	6	高齢者が自ら率先して活躍している	3.91
3	2	老後の不安なく暮らせる	4.73	40	8	自分の夢の実現のために取り組むができる	3.91
4	32	働く場がある	4.73	41	16	地域と学校との間で交流がある	3.91
5	3	子ども達が不安なく過ごせる	4.64	42	24	ボランティアやNPOが情報交換する場がある	3.90
6	7	子ども達が生き生きとしている	4.64	43	25	同じ目的を持った人々が集まり活躍している	3.80
7	10	隣り近所とのつきあいがある	4.64	44	4	一人ひとりの個性が尊重されている	3.73
8	20	地域に安心できる防災の仕組みがある	4.64	45	13	同じ目的を持った人との交流がある	3.73
9	38	交通安全が保たれている	4.64	46	15	地域間での交流がある	3.64
10	44	ずっと住みたいと思える村である	4.64	47	14	世代間での交流がある	3.45

8 大沢地区・満足度

順位	項目	内容	満足度	順位	項目	内容	満足度
1	26	豊かな自然がたくさん残っている	4.60	38	37	村の特色を活かした産業がある	2.44
2	30	人と自然が共存している村である	4.40	39	38	交通安全が保たれている	2.40
3	10	隣り近所とのつきあいがある村である	4.18	40	8	自分の夢の実現のために取り組むことができる村である	2.33
4	27	安心して子育てができる村である	4.18	41	32	(村民が)働く場がある	2.27
5	12	家族と一緒にいられる村である	4.00	42	1	みんなが心身ともに元気で暮らせている	2.22
6	29	文化、伝統が受け継がれている	3.91	43	33	農業の担い手がいる	2.00
7	39	水や空気がきれいである	3.91	44	43	交通の便が良く移動しやすい	1.91
8	44	ずっと住みたいと思える村である	3.90	45	2	みんなが老後の不安なく暮らせている	1.90
9	28	自然環境に配慮する取り組みが行なわれている	3.88	46	35	滝沢村で作られた農産物が、広く販売されている	1.89
10	31	文化、伝統が活かされている	3.82	47	34	みんなが自分のやりたい仕事ができる	1.88

9 鞆飼地区・重要度

順位	項目	内容	重要度	順位	項目	内容	重要度
1	42	急病の時に病院に行きやすい	4.81	38	22	ボランティア活動が活発である	3.93
2	39	水や空気がきれいである	4.80	39	6	高齢者が自ら率先して活躍している	3.91
3	41	村に犯罪がない	4.74	40	19	地域や世代を超えて村全体がつながっている	3.91
4	2	老後の不安なく暮らせる	4.73	41	9	みんなで地域の夢の実現のために取り組むができる	3.86
5	1	心身ともに元気で暮らせる	4.72	42	14	世代間での交流がある	3.85
6	38	交通安全が保たれている	4.71	43	15	地域間での交流がある	3.83
7	43	交通の便がよく、移動がしやすい	4.70	44	4	一人ひとりの個性が尊重されている	3.82
8	27	安心して子育てができる	4.69	45	13	同じ目的を持った人との交流がある	3.82
9	3	子ども達が不安なく過ごせる	4.66	46	25	同じ目的を持った人々が集まり活躍している	3.79
10	32	働く場がある	4.63	47	24	ボランティアやNPOが情報交換する場がある	3.76

10 鞆飼地区・満足度

順位	項目	内容	満足度	順位	項目	内容	満足度
1	26	豊かな自然がたくさん残っている	4.42	38	40	夜間でも安心して出歩くことができる	2.71
2	39	水や空気がきれいである	4.18	39	43	交通の便が良く移動しやすい	2.65
3	29	文化、伝統が受け継がれている	3.82	40	2	みんなが老後の不安なく暮らせている	2.64
4	30	人と自然が共存している村である	3.73	41	42	急病の時に病院に行きやすい	2.60
5	46	チャグチャグ馬コの知名度が活かされている	3.70	42	33	農業の担い手がいる	2.51
6	18	人々が集まり活動できる場所がある	3.64	43	36	子育てしながらでも安心して働くことができる村である	2.49
7	31	文化、伝統が活かされている	3.61	44	41	犯罪がない	2.40
8	44	ずっと住みたいと思える村である	3.59	45	37	村の特色を活かした産業がある	2.36
9	7	子ども達が生き生きとしている	3.59	46	32	(村民が)働く場がある	2.12
10	27	安心して子育てができる村である	3.55	47	34	みんなが自分のやりたい仕事ができる	1.81

11 姥屋敷地区・重要度

順位	項目	内容	重要度	順位	項目	内容	重要度
1	39	水や空気がきれいである	5.00	38	31	文化、伝統が活かされている	4.33
2	41	村に犯罪がない	5.00	39	12	家族と一緒にいられる	4.30
3	44	ずっと住みたいと思える村である	4.91	40	13	同じ目的を持った人との交流がある	4.30
4	26	村に豊かな自然がたくさん残っている	4.89	41	16	地域と学校との間で交流がある	4.30
5	40	夜間でも安心して出歩くができる	4.89	42	47	「滝沢らしさ」がある	4.30
6	32	働く場がある	4.82	43	10	隣り近所とのつきあいがある	4.27
7	27	安心して子育てができる	4.80	44	45	地場産品を売買する場所がある	4.27
8	30	人と自然が共存している	4.80	45	14	世代間での交流がある	4.20
9	34	やりたい仕事ができる	4.80	46	6	高齢者が自ら率先して活躍している	4.00
10	42	急病の時に病院に行きやすい	4.80	47	25	同じ目的を持った人々が集まり活躍している	4.00

12 姥屋敷地区・満足度

順位	項目	内容	満足度	順位	項目	内容	満足度
1	26	豊かな自然がたくさん残っている	4.67	38	43	交通の便が良く移動しやすい	3.10
2	39	水や空気がきれいである	4.50	39	17	必要な時に欲しい情報が得られる	3.00
3	35	滝沢村で作られた農産物が、広く販売されている	4.44	40	19	地域や世代を超えて村全体がつながっている村である	3.00
4	30	人と自然が共存している村である	4.36	41	34	みんなが自分のやりたい仕事ができる	3.00
5	46	チャグチャグ馬コの知名度が活かされている	4.36	42	8	自分の夢の実現のために取り組むことができる村である	2.91
6	44	ずっと住みたいと思える村である	4.25	43	25	同じ目的を持った人々が集まり活躍している	2.90
7	28	自然環境に配慮する取り組みが行なわれている	4.13	44	42	急病の時に病院に行きやすい	2.82
8	27	安心して子育てができる村である	4.08	45	4	一人ひとりの個性が尊重されている	2.80
9	9	みんなで地域の夢の実現のために取り組むことができる村である	4.00	46	32	(村民が)働く場がある	2.60
10	16	地域と学校との間で交流がある村である	4.00	47	2	みんなが老後の不安なく暮らせている	2.25

13 元村地区・重要度

順位	項目	内容	重要度	順位	項目	内容	重要度
1	42	急病の時に病院に行きやすい	4.83	38	8	自分の夢の実現のために取り組むができる	4.00
2	39	水や空気がきれいである	4.80	39	22	ボランティア活動が活発である	3.94
3	41	村に犯罪がない	4.77	40	13	同じ目的を持った人との交流がある	3.90
4	3	子ども達が不安なく過ごせる	4.75	41	4	一人ひとりの個性が尊重されている	3.89
5	1	心身ともに元気で暮らせる	4.75	42	6	高齢者が自ら率先して活躍している	3.89
6	2	老後の不安なく暮らせる	4.74	43	14	世代間での交流がある	3.88
7	38	交通安全が保たれている	4.71	44	9	みんなで地域の夢の実現のために取り組むができる	3.84
8	43	交通の便がよく、移動がしやすい	4.70	45	15	地域間での交流がある	3.83
9	27	安心して子育てができる	4.69	46	24	ボランティアやNPOが情報交換する場がある	3.77
10	32	働く場がある	4.66	47	25	同じ目的を持った人々が集まり活躍している	3.75

14 元村地区・重要度

順位	項目	内容	満足度	順位	項目	内容	満足度
1	26	豊かな自然がたくさん残っている	4.44	38	19	地域や世代を超えて村全体がつながっている村である	2.61
2	39	水や空気がきれいである	4.10	39	33	農業の担い手がいる	2.55
3	29	文化、伝統が受け継がれている	3.92	40	37	村の特色を活かした産業がある	2.54
4	30	人と自然が共存している村である	3.89	41	36	子育てしながらでも安心して働くことができる村である	2.53
5	46	チャグチャグ馬コの知名度が活かされている	3.89	42	2	みんなが老後の不安なく暮らせている	2.49
6	12	家族と一緒にいられる村である	3.61	43	41	犯罪がない	2.43
7	44	ずっと住みたいと思える村である	3.60	44	42	急病の時に病院に行きやすい	2.42
8	31	文化、伝統が活かされている	3.59	45	43	交通の便が良く移動しやすい	2.37
9	18	人々が集まり活動できる場所がある	3.49	46	32	(村民が)働く場がある	2.17
10	27	安心して子育てができる村である	3.48	47	34	みんなが自分のやりたい仕事ができる	1.85

15 巢子・長根地区・重要度

順位	項目	内容	重要度	順位	項目	内容	重要度
1	3	子ども達が不安なく過ごせる	4.80	38	16	地域と学校との間で交流がある	3.98
2	42	急病の時に病院に行きやすい	4.80	39	15	地域間での交流がある	3.96
3	1	心身ともに元気で暮らせる	4.79	40	19	地域や世代を超えて村全体がつながっている	3.93
4	39	水や空気がきれいである	4.79	41	31	文化、伝統が活かされている	3.93
5	41	村に犯罪がない	4.78	42	24	ボランティアやNPOが情報交換する場がある	3.93
6	2	老後の不安なく暮らせる	4.67	43	9	みんなで地域の夢の実現のために取り組むができる	3.90
7	27	安心して子育てができる	4.64	44	22	ボランティア活動が活発である	3.89
8	43	交通の便がよく、移動がしやすい	4.64	45	25	同じ目的を持った人々が集まり活躍している	3.89
9	7	子ども達が生き生きとしている	4.60	46	4	一人ひとりの個性が尊重されている	3.84
10	21	家族がお互いに支えあっている	4.56	47	14	世代間での交流がある	3.75

16 巢子・長根地区・満足度

順位	項目	内容	満足度	順位	項目	内容	満足度
1	26	豊かな自然がたくさん残っている	4.43	38	36	子育てしながらでも安心して働くことができる村である	2.86
2	39	水や空気がきれいである	4.39	39	37	村の特色を活かした産業がある	2.84
3	30	人と自然が共存している村である	3.96	40	40	夜間でも安心して出歩くことができる	2.78
4	12	家族と一緒にいられる村である	3.80	41	41	犯罪がない	2.71
5	29	文化、伝統が受け継がれている	3.79	42	2	みんなが老後の不安なく暮らせている	2.70
6	18	人々が集まり活動できる場所がある	3.72	43	43	交通の便が良く移動しやすい	2.68
7	44	ずっと住みたいと思える村である	3.68	44	42	急病の時に病院に行きやすい	2.65
8	46	チャグチャグ馬コの知名度が活かされている	3.65	45	33	農業の担い手がいる	2.48
9	27	安心して子育てができる村である	3.65	46	32	(村民が)働く場がある	2.41
10	7	子ども達が生き生きとしている	3.62	47	34	みんなが自分のやりたい仕事ができる	2.02

17 川前地区・重要度

順位	項目	内容	重要度	順位	項目	内容	重要度
1	42	急病の時に病院に行きやすい	4.85	38	8	自分の夢の実現のために取り組むができる	3.90
2	41	村に犯罪がない	4.83	39	19	地域や世代を超えて村全体がつながっている	3.89
3	39	水や空気がきれいである	4.79	40	14	世代間での交流がある	3.88
4	2	老後の不安なく暮らせる	4.75	41	15	地域間での交流がある	3.85
5	27	安心して子育てができる	4.74	42	6	高齢者が自ら率先して活躍している	3.85
6	3	子ども達が不安なく過ごせる	4.72	43	9	みんなで地域の夢の実現のために取り組むができる	3.83
7	43	交通の便がよく、移動がしやすい	4.71	44	13	同じ目的を持った人との交流がある	3.83
8	38	交通安全が保たれている	4.70	45	24	ボランティアやNPOが情報交換する場がある	3.78
9	1	心身ともに元気で暮らせる	4.67	46	4	一人ひとりの個性が尊重されている	3.75
10	7	子ども達が生き生きとしている	4.65	47	25	同じ目的を持った人々が集まり活躍している	3.68

18 川前地区・満足度

順位	項目	内容	満足度	順位	項目	内容	満足度
1	26	豊かな自然がたくさん残っている	4.41	38	40	夜間でも安心して出歩くことができる	2.70
2	39	水や空気がきれいである	4.23	39	36	子育てしながらでも安心して働くことができる村である	2.61
3	29	文化、伝統が受け継がれている	3.80	40	33	農業の担い手がいる	2.59
4	30	人と自然が共存している村である	3.77	41	41	犯罪がない	2.46
5	44	ずっと住みたいと思える村である	3.68	42	2	みんなが老後の不安なく暮らせている	2.43
6	18	人々が集まり活動できる場所がある	3.63	43	43	交通の便が良く移動しやすい	2.40
7	31	文化、伝統が活かされている	3.55	44	37	村の特色を活かした産業がある	2.39
8	46	チャグチャグ馬コの知名度が活かされている	3.55	45	42	急病の時に病院に行きやすい	2.26
9	28	自然環境に配慮する取り組みが行なわれている	3.53	46	32	(村民が)働く場がある	2.18
10	27	安心して子育てができる村である	3.52	47	34	みんなが自分のやりたい仕事ができる	1.96

19 一本木地区・重要度

順位	項目	内容	重要度	順位	項目	内容	重要度
1	1	心身ともに元気で暮らせる	4.78	38	19	地域や世代を超えて村全体がつながっている	3.88
2	32	働く場がある	4.70	39	8	自分の夢の実現のために取り組むができる	3.80
3	27	安心して子育てができる	4.67	40	25	同じ目的を持った人々が集まり活躍している	3.80
4	12	家族と一緒にいられる	4.60	41	6	高齢者が自ら率先して活躍している	3.78
5	20	地域に安心できる防災の仕組みがある	4.60	42	9	みんなで地域の夢の実現のために取り組むができる	3.78
6	21	家族がお互いに支えあっている	4.60	43	22	ボランティア活動が活発である	3.78
7	38	交通安全が保たれている	4.60	44	5	自ら学んだり、取り組める環境がある	3.70
8	42	急病の時に病院に行きやすい	4.60	45	15	地域間での交流がある	3.67
9	33	農業の担い手がいる	4.56	46	16	地域と学校との間で交流がある	3.67
10	36	子育てしながらでも安心して働くができる	4.56	47	10	隣り近所とのつきあいがある	3.56

20 一本木地区・満足度

順位	項目	内容	満足度	順位	項目	内容	満足度
1	12	家族と一緒にいられる村である	3.63	38	13	同じ目的を持った人との交流がある村である	2.17
2	27	安心して子育てができる村である	3.50	39	23	地域の中に支え合う仕組みがある	2.14
3	39	水や空気がきれいである	3.50	40	35	滝沢村で作られた農産物が、広く販売されている	2.14
4	40	夜間でも安心して出歩くことができる	3.44	41	2	みんなが老後の不安なく暮らせている	2.11
5	47	「滝沢らしき」がある	3.44	42	43	交通の便が良く移動しやすい	2.10
6	26	豊かな自然がたくさん残っている	3.40	43	3	子ども達が不安なく過ごせている	2.00
7	46	チャグチャグ馬コの知名度が活かされている	3.22	44	33	農業の担い手がいる	2.00
8	7	子ども達が生き生きとしている	3.13	45	32	(村民が)働く場がある	1.70
9	6	高齢者が自ら率先して活躍している	3.00	46	34	みんなが自分のやりたい仕事ができる	1.70
10	16	地域と学校との間で交流がある村である	3.00	47	37	村の特色を活かした産業がある	1.50

21 柳沢地区・満足度

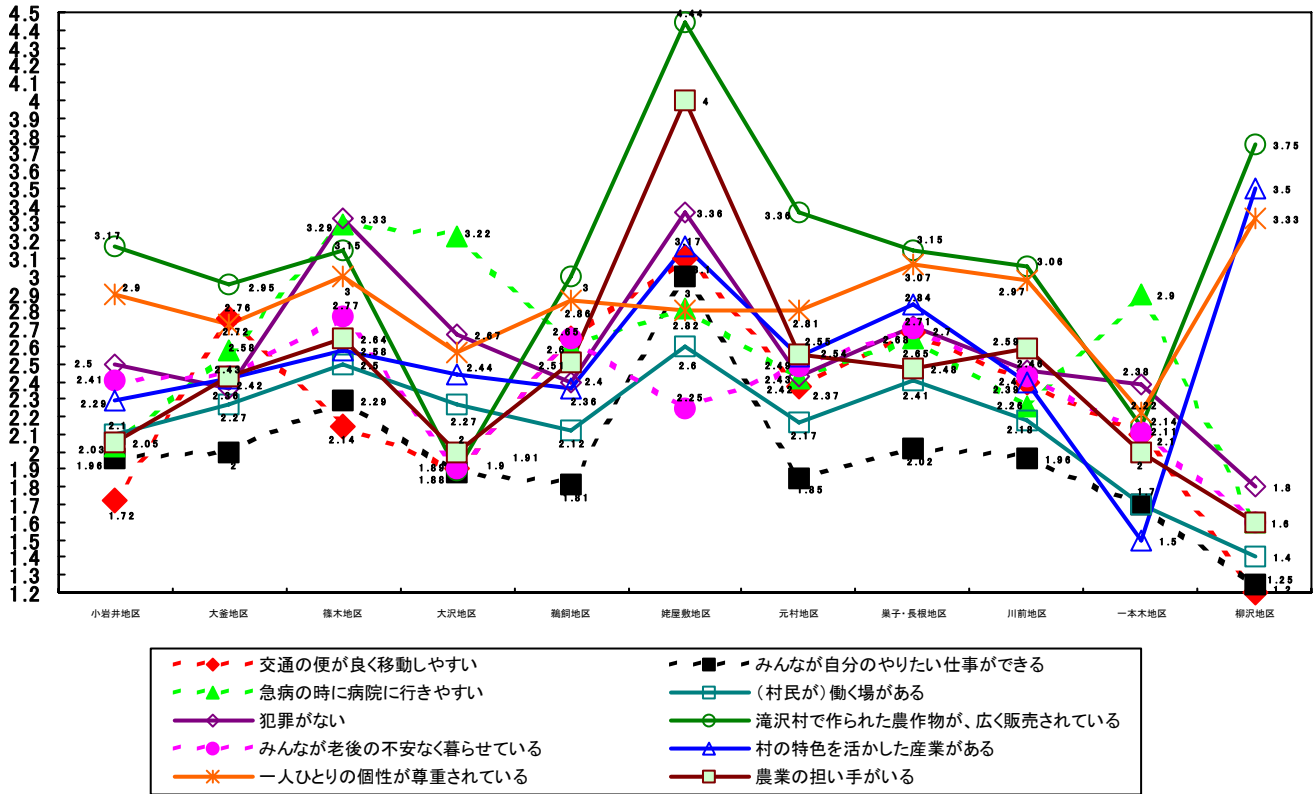
順位	項目	内容	重要度	順位	項目	内容	重要度
1	1	心身ともに元気で暮らせる	5.00	38	16	地域と学校との間で交流がある	4.00
2	2	老後の不安なく暮らせる	5.00	39	47	「滝沢らしさ」がある	4.00
3	30	人と自然が共存している	5.00	40	15	地域間での交流がある	3.60
4	3	子ども達が不安なく過ごせる	4.80	41	23	地域の中に支え合う仕組みがある	3.60
5	7	子ども達が生き生きとしている	4.80	42	24	ボランティアやNPOが情報交換する場がある	3.60
6	11	必要な情報がわかりやすく伝わる	4.80	43	46	チャグチャグ馬コの知名度が活かされている	3.60
7	12	家族が一緒にいられる	4.80	44	14	世代間での交流がある	3.40
8	17	必要な時に欲しい情報が得られる	4.80	45	19	地域や世代を超えて村全体がつながっている	3.40
9	18	人々が集まり活動できる場所がある	4.80	46	22	ボランティア活動が活発である	3.40
10	21	家族がお互いに支えあっている	4.80	47	25	同じ目的を持った人々が集まり活躍している	3.40

22 柳沢地区・重要度

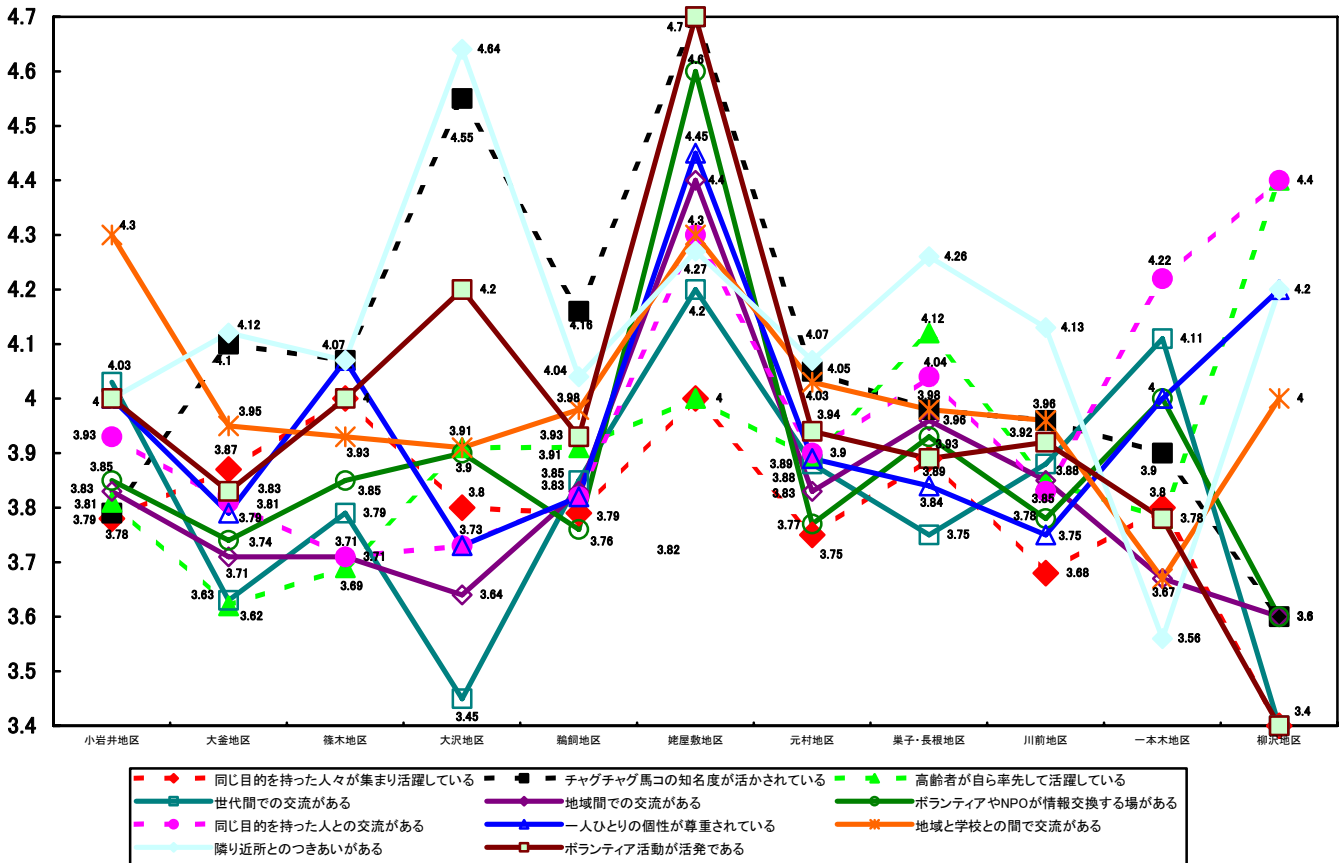
順位	項目	内容	満足度	順位	項目	内容	満足度
1	39	水や空気がきれいである	4.60	38	3	子ども達が不安なく過ごせている	2.00
2	5	みんなが自ら学んだり取り組む環境がある	4.40	39	8	自分の夢の実現のために取り組むことができる村である	2.00
3	26	豊かな自然がたくさん残っている	4.40	40	36	子育てしながらでも安心して働くことができる村である	2.00
4	6	高齢者が自ら率先して活躍している	4.25	41	41	犯罪がない	1.80
5	12	家族が一緒にいられる村である	4.00	42	2	みんなが老後の不安なく暮らせている	1.60
6	24	ボランティアやNPOが情報交換する場がある	4.00	43	33	農業の担い手がいる	1.60
7	27	安心して子育てができる村である	4.00	44	42	急病の時に病院に行きやすい	1.60
8	7	子ども達が生き生きとしている	3.80	45	32	(村民が)働く場がある	1.40
9	18	人々が集まり活動できる場所がある	3.80	46	34	みんなが自分のやりたい仕事ができる	1.25
10	46	チャグチャグ馬コの知名度が活かされている	3.80	47	43	交通の便が良く移動しやすい	1.20

図表 12 地域別による重要度・満足度の上位・下位

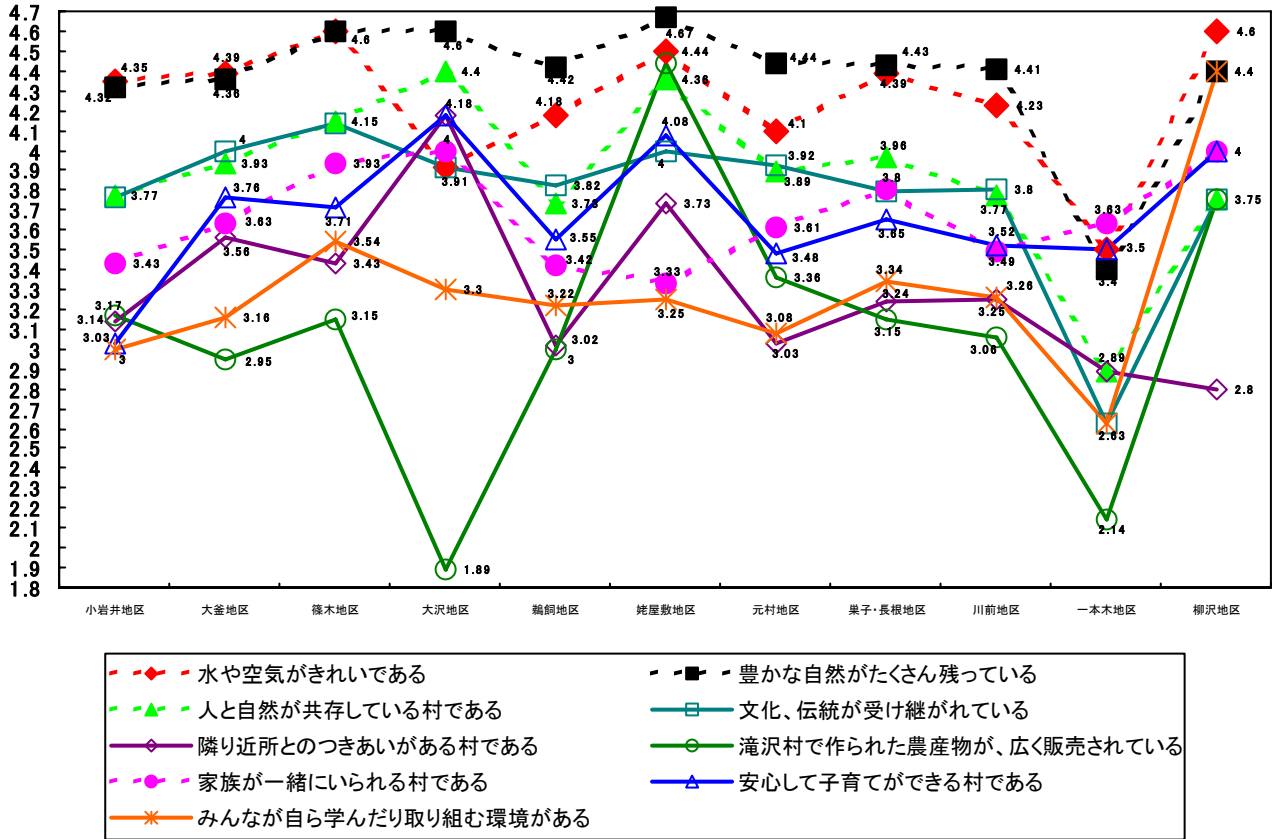
①地域別における重要度の上位



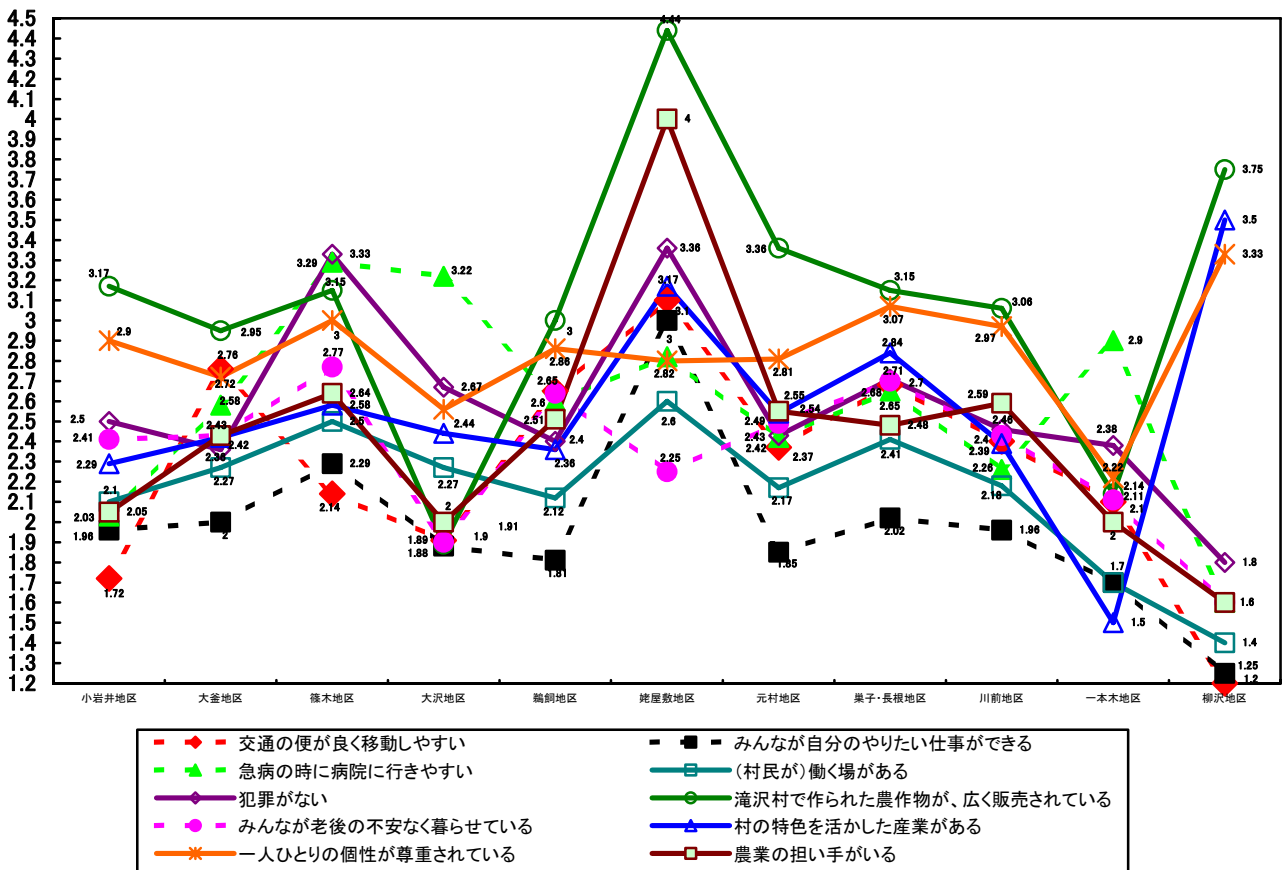
②地域別における重要度の下位



③地域別における満足度の上位



④地域別における満足度の下位



2.3 滝沢村役場の行政サービス（問3）の分析

2.3.1 行政サービスの満足度と受益・負担のあり方について

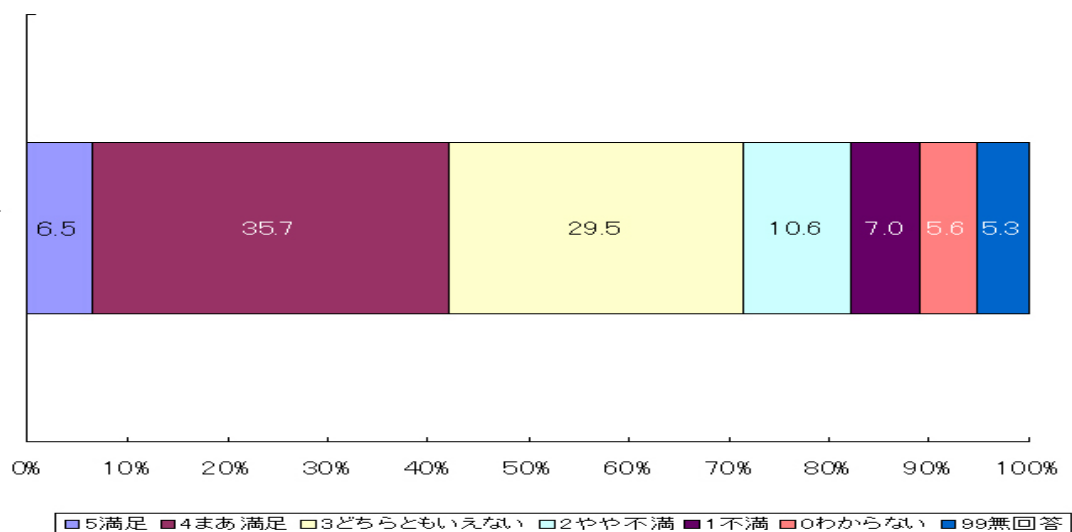
●滝沢村役場の行政サービスの満足度

○問3-1 総合的に見て滝沢村役場の行政サービスに満足している

滝沢村役場の行政サービスに対する「満足」・「まあ満足」との回答は全体の42.1%。「不満」・「やや不満」との回答は17.6%であった。

平成14年7月に実施した、「市町村合併に関するアンケート」で比較すると、「満足」・「まあ満足」71.0%、「不満」・「やや不満」26.0%である。ただし、同アンケート調査では、(1)満足(2)まあ満足(3)やや不満(4)不満の4段階であり、今回調査とは単純比較ができない。

図表13 総合的に見て滝沢村役場の行政サービスに満足している（全体）



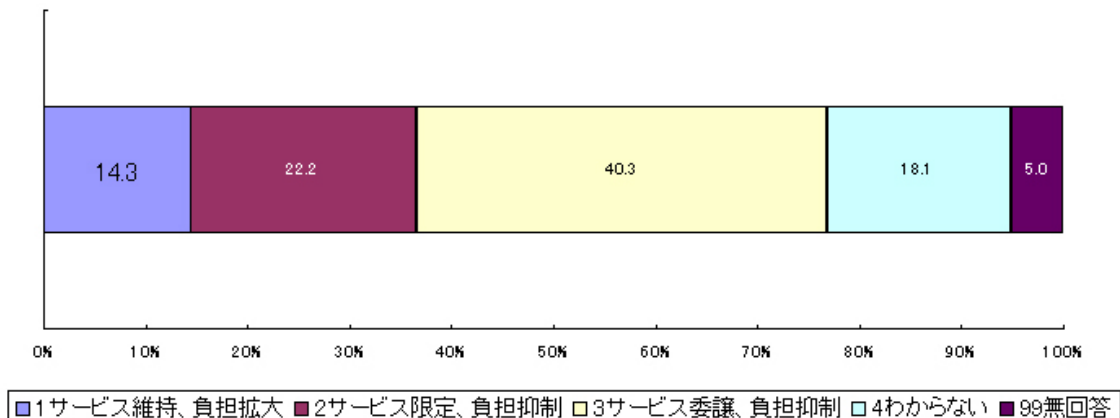
●行政サービスの受益と負担のあり方について

○問3-2 役場が行う行政サービスと負担のあり方について

滝沢村役場の行政サービスについて、今後のサービスの受益と負担のあり方について、「サービス維持・負担拡大」14.3 (14.3%)、「サービス限定・負担抑制」22.2%(37.7%)、「サービスの限定・役割分担による負担抑制」40.3% (23.9%)、「わからない」18.1% (21.1%) である。

平成13年8月実施した「村民意向調査」の数字と比較すると、サービスの限定による負担抑制を選択する割合が高くなっており、特に行政サービスの民間開放や住民との役割分担の上での負担抑制の意見が特に多くなっている。

図表14 役場が行う行政サービスと負担のあり方について（全体）



2.4 日常生活に関する問（問 4）の分析

2.4.1 住民の日常生活について－全体（図表 13～14）

●選択肢別の構成比

「はい」とする回答の割合が高かった設問は、順に、「(12)日頃、家族と話をしたり一緒に食事をする時間を持っていますか」88.8% (86.3%)、「(41)滝沢村の空気や水はきれいだと思いますか」86.0% (82.5%)、「(10)村の広報紙を読んでいますか」81.5% (83.5%)、であった。

「いいえ」とする回答の割合が高かった設問は、順に、「(23)文化や伝統を保存、継承するための活動を行なっていますか」88.5% (87.1%)、「(27)ここ 1 年で犯罪にあたり、身の危険を感じたことがありますか」87.1% (87.9%)、「(20)ここ 1 年でボランティア活動に参加をしましたか」81.7% (81.8%) であった。

・滝沢村での日常生活に関する総合的な評価である「(46)滝沢村は住みやすい村だと思いますか」の設問に対しては「はい」との回答が 69.4% (71.8%) であった。

●暮らしの現状のうち、1日あたりの家事労働時間および家族で一緒にいる時間について（問 4-2）

第 5 次滝沢村総合計画（基本構想）のうち、次の最適化条件の「めざそう値」を設定するベンチマーク指標（注 1）の基礎データとして、調査項目を設定している。

最適化条件	調査項目
(12) 家族と一緒にいられる	家事労働（炊事や掃除、洗濯など）の一日あたりの時間
(21) 家族がお互いに支えあっている	家庭でだんらんしたり、食事をするなど家族一緒にいられる時間

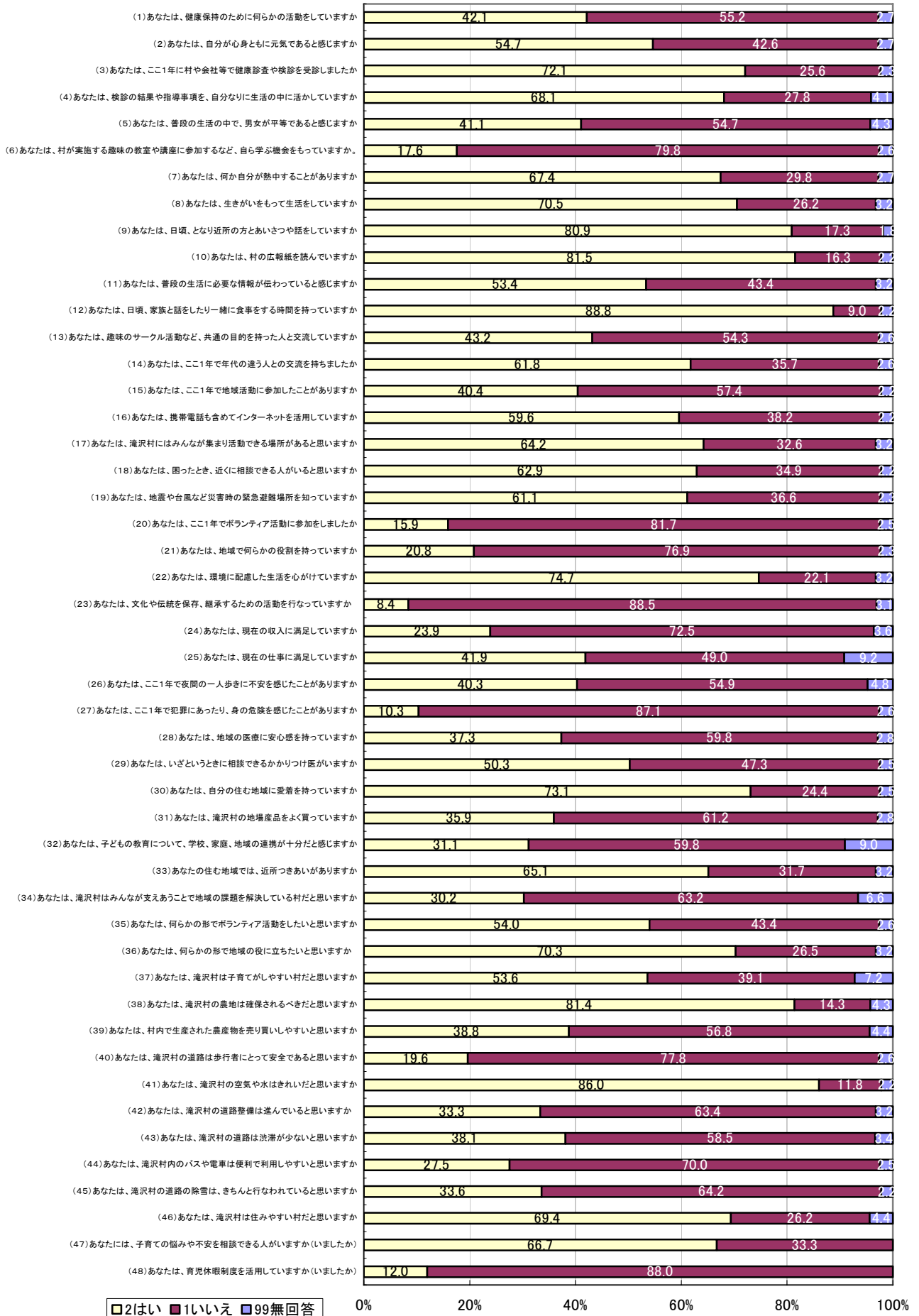
家事労働の時間の平均値は、2 時間 52 分【172.3 分】、家庭で家族と一緒にいられる時間の平均値は、4 時間 41 分【281.3 分】であった。

※ベンチマーク指標

「ベンチマーク (bench mark)」には、もともと「測量の水準基標、または水準点。判断や判定のための基準・尺度。計測指標。」といった意味があります。

身近な指標を用いて数値で表すことによって、よりよい地域づくりに向けた取組みの現状や成果、さらに目標に対してどのくらい達成できたかを一目でわかるようにし、また、他の自治体とも容易に比較できるようにしようとするものです。

図表15 暮らしの現状について:選択肢別の回答の割合



図表 16 暮らしの現状について：前回調査との比較

番号	項目	今回		前回		はいの比較
		はい	いいえ	はい	いいえ	
1	あなたは、健康保持のために何らかの活動をしていますか	42.1	55.2	39.0	57.4	3.1
2	あなたは、自分が心身ともに元気であると感じますか	54.7	42.6	56.3	40.6	△ 1.7
3	あなたは、ここ1年に村や会社等で健康診査や検診を受診しましたか	72.1	25.6	76.0	21.3	△ 3.9
4	あなたは、検診の結果や指導事項を、自分なりに生活の中に活かしていますか	68.1	27.8	-	-	-
5	あなたは、普段の生活の中で、男女が平等であると感じますか	41.1	54.7	35.4	60.6	5.7
6	あなたは、村が実施する趣味の教室や講座に参加するなど、自ら学ぶ機会をもっていますか	17.6	79.8	21.0	75.8	△ 3.5
7	あなたは、何か自分が熱中することがありますか	67.4	29.8	64.3	32.5	3.2
8	あなたは、生きがいをもって生活をしていますか	70.5	26.2	67.7	28.6	2.8
9	あなたは、日頃、とより近所の方とあいさつや話をしていますか	80.9	17.3	79.5	17.4	1.4
10	あなたは、村の広報紙を読んでいますか	81.5	16.3	83.5	13.6	△ 2.0
11	あなたは、普段の生活に必要な情報が伝わっていると感じますか	53.4	43.4	50.1	45.4	3.2
12	あなたは、日頃、家族と話をしたり一緒に食事をする時間を持っていますか	88.8	9.0	86.7	9.8	2.0
13	あなたは、趣味のサークル活動など、共通の目的を持った人と交流していますか	43.2	54.3	40.0	56.7	3.1
14	あなたは、ここ1年で年代の違う人との交流を持ちましたか	61.8	35.7	57.9	39.0	3.9
15	あなたは、ここ1年で地域活動に参加したことがありますか	40.4	57.4	37.2	59.7	3.3
16	あなたは、携帯電話も含めてインターネットを活用していますか	59.6	38.2	45.2	51.7	14.4
17	あなたは、滝沢村にはみんなが集まり活動できる場所があると思いますか	64.2	32.6	-	-	-
18	あなたは、困ったとき、近くに相談できる人がいると思いますか	62.9	34.9	66.8	30.5	△ 3.8
19	あなたは、地震や台風など災害時の緊急避難場所を知っていますか	61.1	36.6	59.2	37.8	1.9
20	あなたは、ここ1年でボランティア活動に参加をしましたか	15.9	81.7	15.1	81.8	0.8
21	あなたは、地域で何らかの役割を持っていますか	20.8	76.9	20.7	76.3	0.1
22	あなたは、環境に配慮した生活を心がけていますか	74.7	22.1	72.8	23.7	1.8
23	あなたは、文化や伝統を保存、継承するための活動を行なっていますか	8.4	88.5	9.6	86.8	△ 1.2
24	あなたは、現在の収入に満足していますか	23.9	72.5	20.8	75.1	3.1
25	あなたは、現在の仕事に満足していますか	41.9	49.0	37.6	49.9	4.3
26	あなたは、ここ1年で夜間の一人歩きに不安を感じたことがありますか	40.3	54.9	39.4	55.4	0.9
27	あなたは、ここ1年で犯罪にあたり、身の危険を感じたことがありますか	10.3	87.1	8.0	87.9	2.4
28	あなたは、地域の医療に安心感を持っていますか	37.3	59.8	39.8	56.6	△ 2.5
29	あなたは、いざというときに相談できるかかりつけ医がいますか	50.3	47.3	52.5	45.2	△ 2.3
30	あなたは、自分の住む地域に愛着を持っていますか	73.1	24.4	72.8	24.4	0.3
31	あなたは、滝沢村の地場産品をよく買っていますか	35.9	61.2	37.3	59.9	△ 1.3
32	あなたは、子どもの教育について、学校、家庭、地域の連携が十分だと感じますか	31.1	59.8	30.3	59.6	0.8
33	あなたの住む地域では、近所つきあいがありますか	65.1	31.7	-	-	-
34	あなたは、滝沢村はみんなが支えあうことで地域の課題を解決している村だと思いますか	30.2	63.2	32.4	58.9	△ 2.2
35	あなたは、何らかの形でボランティア活動をしたいと思いますか	54.0	43.4	53.7	41.9	0.3
36	あなたは、何らかの形で地域の役に立ちたいと思いますか	70.3	26.5	70.3	24.5	△ 0.1
37	あなたは、滝沢村は子育てがしやすい村だと思いますか	53.6	39.1	57.1	34.0	△ 3.5
38	あなたは、滝沢村の農地は確保されるべきだと思いますか	81.4	14.3	78.0	15.8	3.4
39	あなたは、村内で生産された農産物を売り買いしやすいと思いますか	38.8	56.8	37.9	55.0	0.8
40	あなたは、滝沢村の道路は歩行者にとって安全だと思いますか	19.6	77.8	16.4	79.6	3.2
41	あなたは、滝沢村の空気や水はきれいだと思いますか	86.0	11.8	82.5	14.5	3.5
42	あなたは、滝沢村の道路整備は進んでいると思いますか	33.3	63.4	28.5	67.2	4.8
43	あなたは、滝沢村の道路は渋滞が少ないと思いますか	38.1	58.5	33.9	61.7	4.2
44	あなたは、滝沢村内のバスや電車は便利で利用しやすいと思いますか	27.5	70.0	27.1	69.0	0.4
45	あなたは、滝沢村の道路の除雪は、きちんと行なわれていると思いますか	33.6	64.2	38.9	58.4	△ 5.3
46	あなたは、滝沢村は住みやすい村だと思いますか	69.4	26.2	71.8	22.9	△ 2.4
47	あなたには、子育ての悩みや不安を相談できる人がいますか(いましたか)	66.7	33.3	61.5	38.5	5.2
48	あなたは、育児休暇制度を活用していますか(いましたか)	12.0	88.0	12.3	87.7	△ 0.3

2.4.2 クロス分析（図表 17～29）

各設問の単純集計とともに、年齢や居住地、性別についてクロス集計をおこない、その結果について代表的なものを項目別にまとめた。

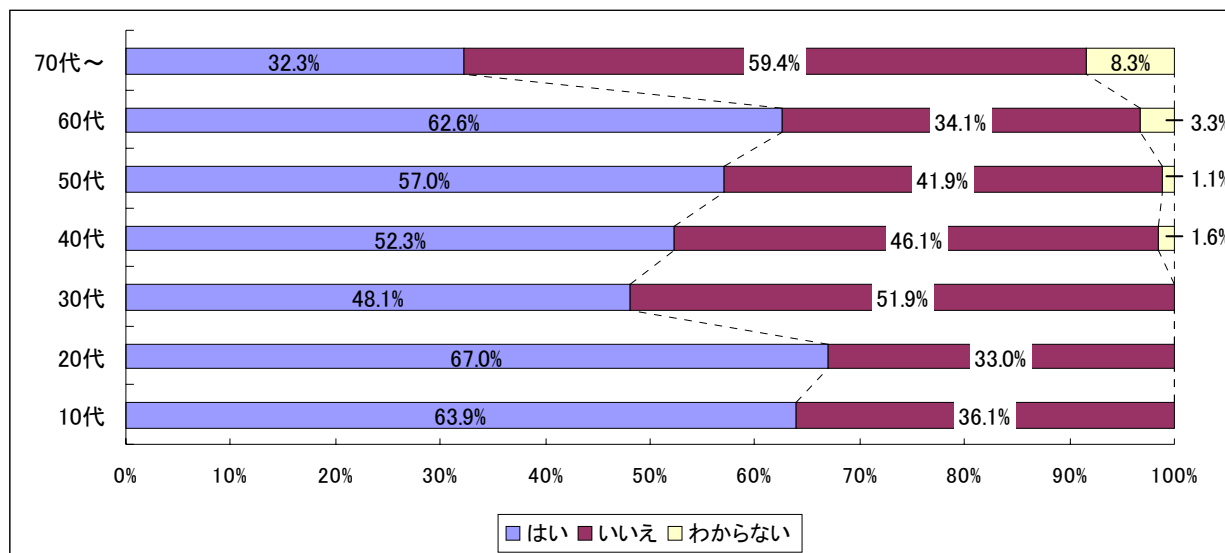
● 住民の社会活動に関する設問について

○問 35 あなたは、何らかの形でボランティア活動をしたと思いますか

問 20 あなたは、ここ1年でボランティア活動に参加をしましたか

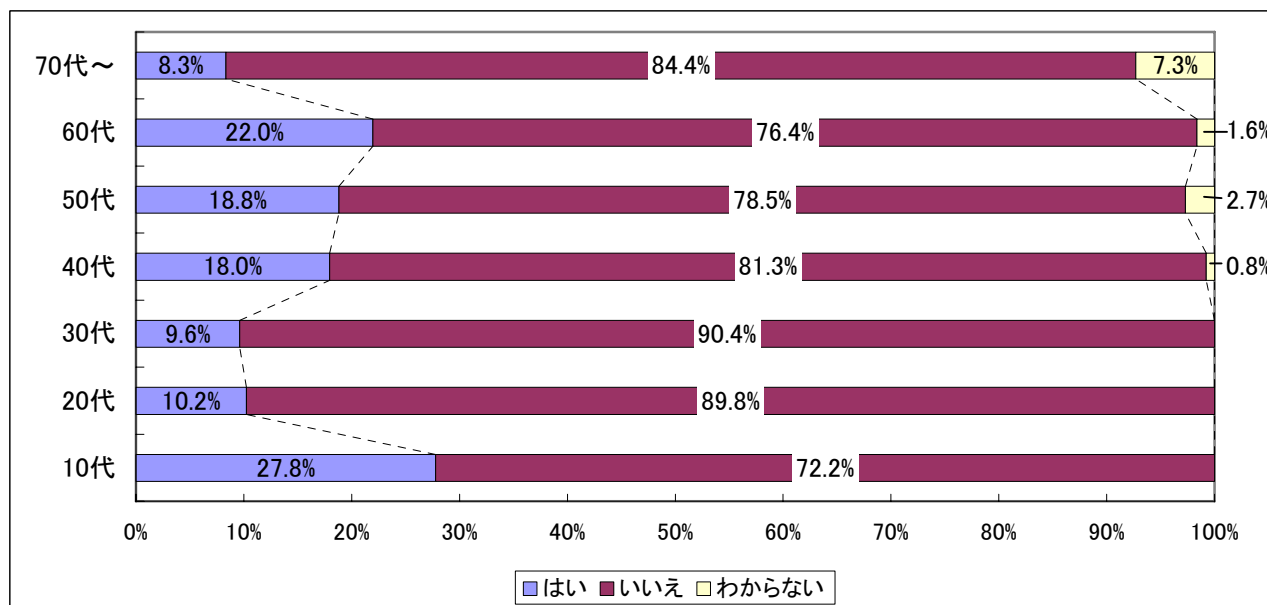
何らかの形でボランティア活動をしたと思う人の割合は、全体で54.0%であった。これを、世代別に見ると、20歳代が一番高く67.0%、ついで10歳代63.9%の順である。

図表 17 あなたは、何らかの形でボランティア活動をしたと思いますか（年齢別）



しかし、ここ1年でボランティア活動に参加をした人の割合は、全体で15.9%にとどまる。これを、世代別に比較すると、10歳代27.8%、60歳代22.0%の順となる。問35の活動意欲と問20の活動実践のかい離度（問35ではいと答えた人から、問20ではいと答えた人の差）を分析すると、世代別では20歳代の56.8%と、60歳代の40.6%のギャップがあり、学生や定年退職者などへの働きかけが必要だと考えられる。

図表 18 あなたは、ここ1年でボランティア活動に参加をしましたか（年齢別）

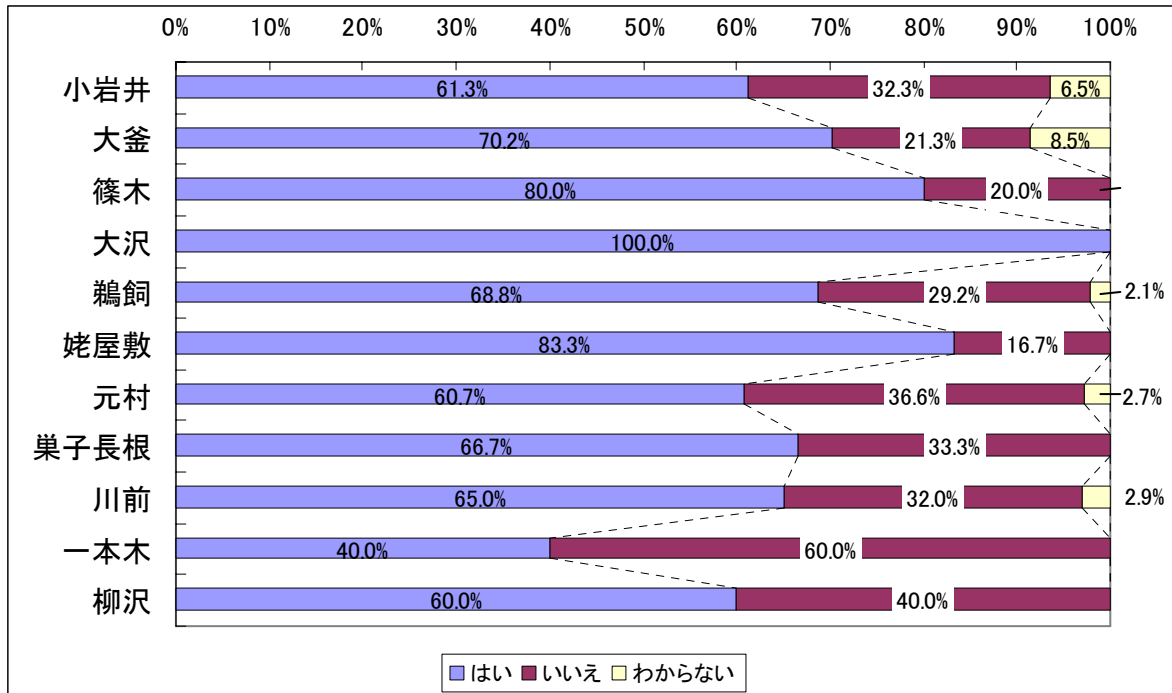


○問 33 あなたの住む地域では、近所つきあいがありますか

問 15 あなたは、ここ1年で地域活動に参加をしましたか

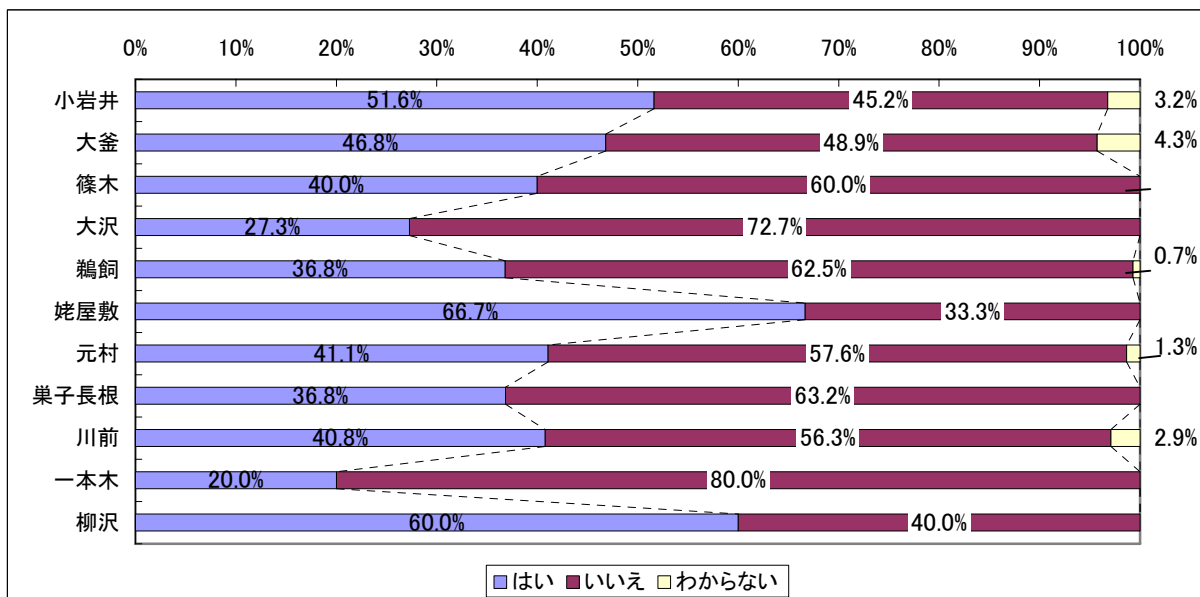
自分の住む地域では、近所つきあいがあると答えた人の割合は、全体で65.1%であった。地域別に比較すると、大沢地区100.0%、姥屋敷地区83.3%で高く、一本木地区40.0%、元村地区60.7%で低い。

図表 19 あなたの住む地域では、近所つきあいがありますか（地域別）



また、ここ1年で地域活動に参加をした人の割合は、全体で40.4%であった。地域別に比較すると、姥屋敷地区66.7%、柳沢地区60.0%で高く、一本木地区20.0%、大沢地区20.7%で低い。問33の地域コミュニティの密度は、地形的な制約もあるため一概には地域活動の参加割合との優位性は明確には認められないが、地域活動の参加割合が低い地域は、コミュニティの密度低下が認められる傾向にある。

図表 20 あなたは、ここ1年で地域活動に参加をしましたか（地域別）



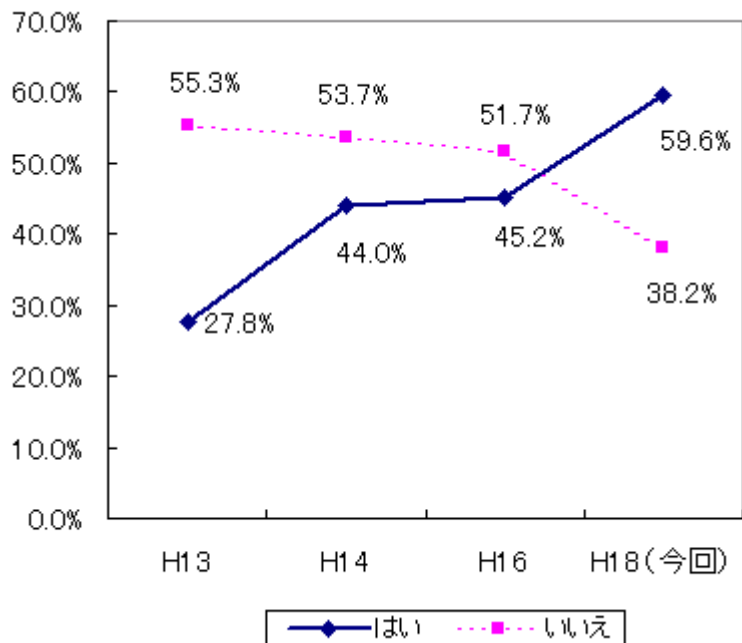
● 生活環境に関する設問について

○問 16 あなたは、携帯電話も含めてインターネットを活用していますか

携帯電話も含めてインターネットを活用している人の割合は、全体の過半を越え 59.6%であった。前回調査に比べて 14.4%増加しており、初めて活用者が非活用者を上回った。

なお、標本数及び設問等の関係により単純比較はできないが、過去の村政意向調査（注 2）との比較でも経年での増加が認められる。

図表 21 あなたは、携帯電話も含めてインターネットを活用していますか（経年比較）



（注 2）過去の村政意向調査

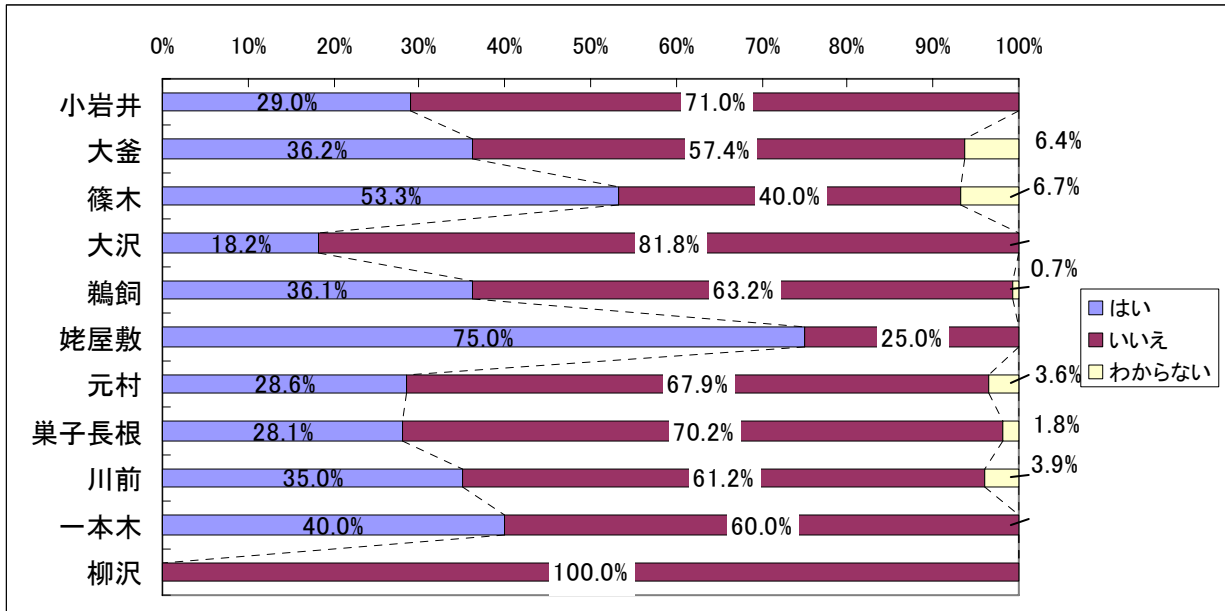
- ①平成 13 年度第 2 回村政意向調査（問 15） インターネットを利用したことがありますか
（はい 27.8% いいえ 55.3%）
- ②平成 14 年度第 2 回村政意向調査（問 05） あなたはインターネットを利用したことがありますか
（1・ほぼ毎日～4・利用したことがある程度の計 44.0% 5・利用したことがない 53.7%）

○問 42 あなたは、滝沢村内の道路整備は進んでいると思いますか

問 44 あなたは、滝沢村内のバスや電車は便利で利用しやすいと思いますか

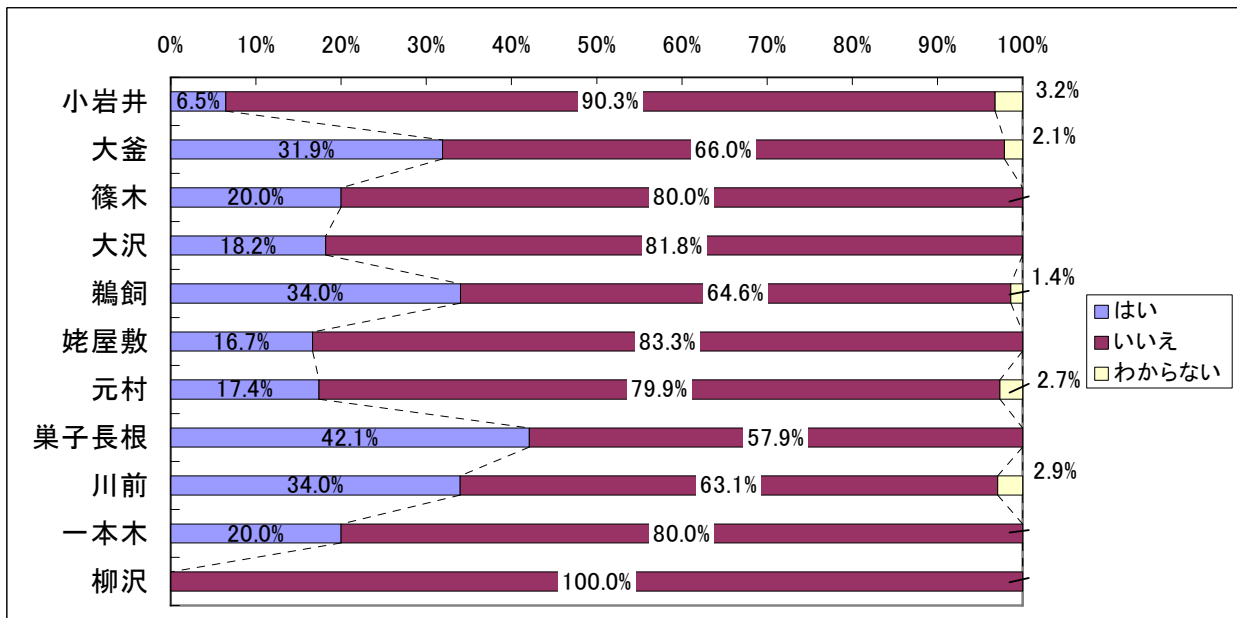
滝沢村内の道路整備は進んでいると思う人の割合は、全体で 33.3%であった。地域別に比較すると、姥屋敷地区 75.0%、篠木地区 53.3%で高く、柳沢 0.0%、大沢地区 18.2%で低い。

図表 22 あなたは、滝沢村内の道路整備は進んでいると思いますか（地域別）



滝沢村内のバスや電車は便利で利用しやすいと思う人の割合は、全体で 27.5%であった。地域別に比較すると、巣子・長根地区 42.1%、川前地区 34.0%で高く、柳沢地区 0.0%、小岩井地区 6.5%で低い。

図表 23 あなたは、滝沢村内のバスや電車は便利で利用しやすいと思いますか（地域別）



運行本数の多い鉄道駅のある地区及び路線バスの運行頻度が比較的高い地区では肯定の割合が高い反面、山麓地区やその周辺では逆の割合を示している。また、問 42 の道路整備の進捗について関連して比較すると、山麓地区でも姥屋敷では道路整備の進捗についての割合が平均よりも高い反面、柳沢地区では低くなっている。

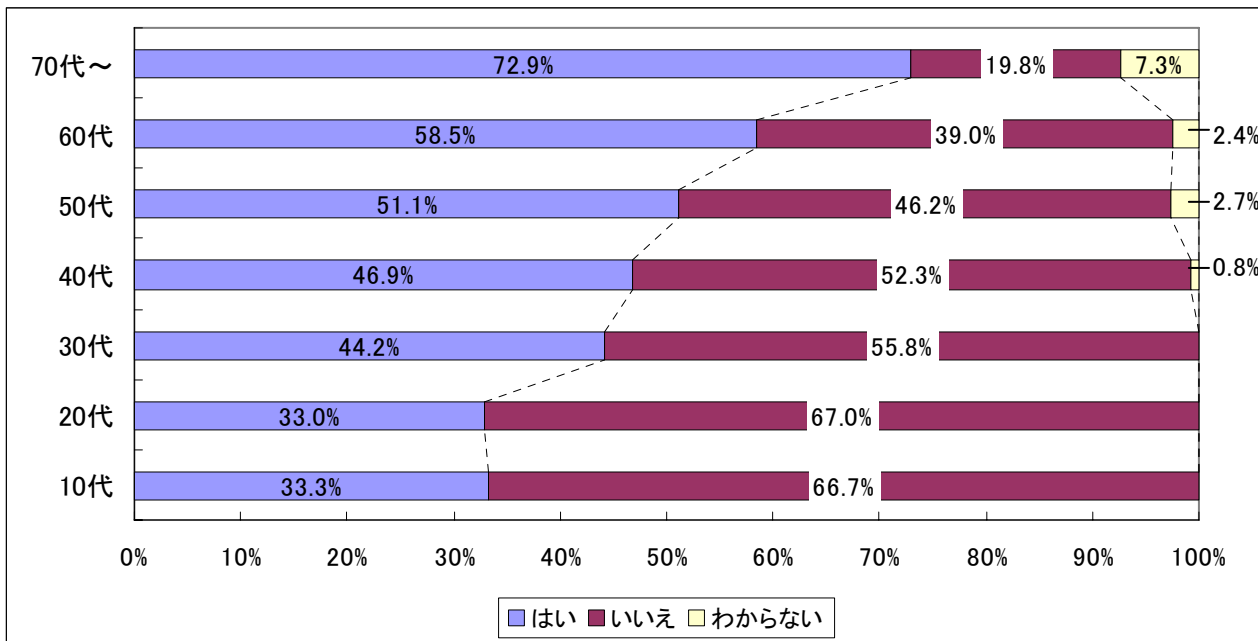
● 安全・安心に関する設問について

○問 29 いざという時に相談できるかかりつけ医がいますか

問 28 あなたは、地域の医療に安心感を持っていますか

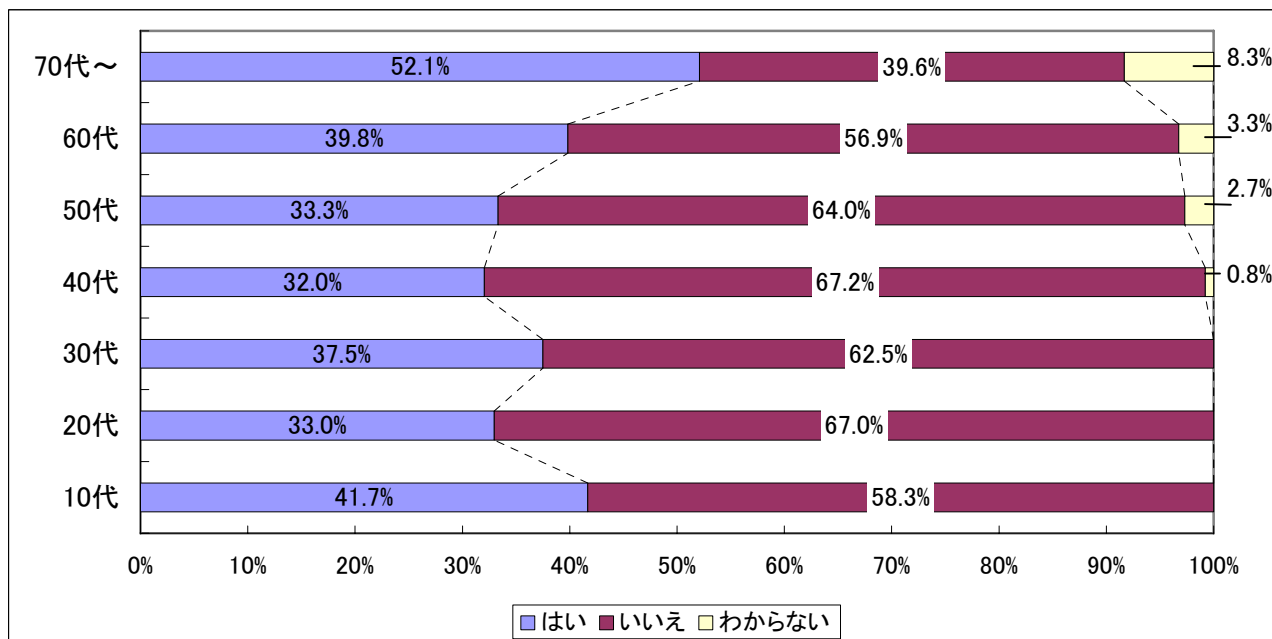
いざという時に相談できるかかりつけ医がいる人の割合は、全体で 50.3% あった。これを、世代別に見ると、70 歳代の 72.9%、60 歳代の 58.5% を筆頭に年代の高い順に割合が高くなる傾向がある。

図表 24 いざという時に相談できるかかりつけ医がいますか（年齢別）



一方、地域の医療に安心感を持っている人の割合は、全体で 37.3% であった。これを、世代別に見ると、70 歳代が一番高く 52.1%、ついで 10 歳代 41.7% の順である。一方、働き盛りの 40 歳代 32.0% がもっとも低く、ついで子育て時期にかかる 20 歳代の 33.0% である。受診機会の頻度やかかりつけ医の有無から、安心感が生まれるものと考えられる。

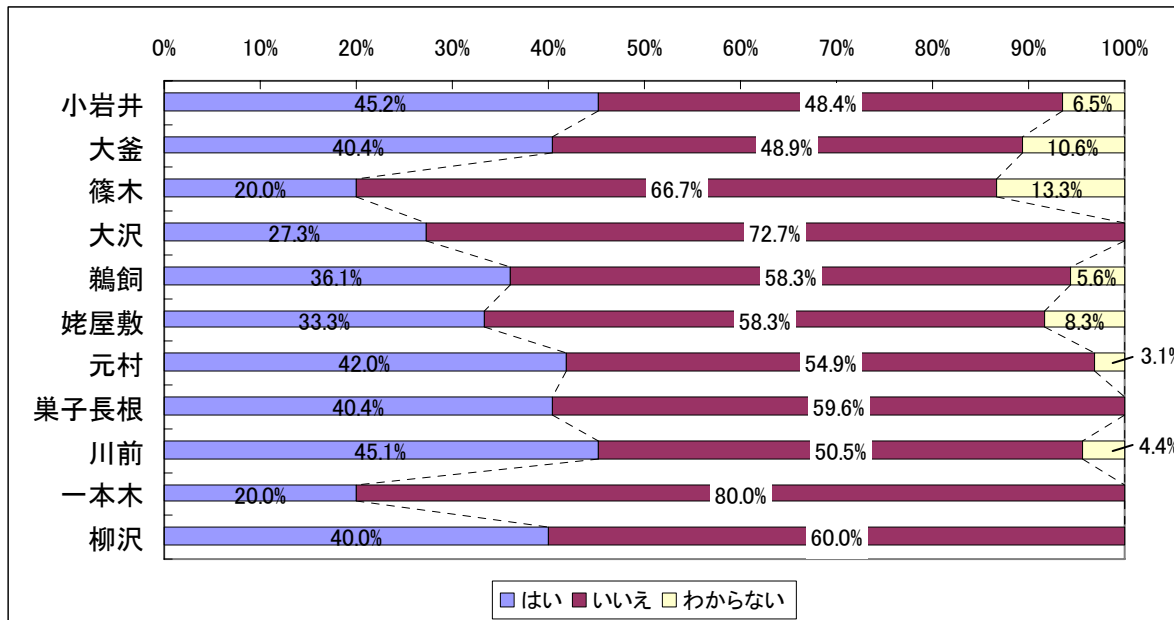
図表 25 あなたは、地域の医療に安心感を持っていますか（年齢別）



○問 26 ここ1年で夜間の一人歩きに不安を感じたことがありますか

ここ1年で夜間の一人歩きに不安を感じたことがある人の割合は、全体で40.3%であった。地域別に比較すると、小岩井地区45.2%、川前地区45.1%の順である。鉄道駅または大学・専門学校など比較的交流人口の高い地区での相関関係が認められる。

図表 26 ここ1年で夜間の一人歩きに不安を感じたことがありますか（地域別）

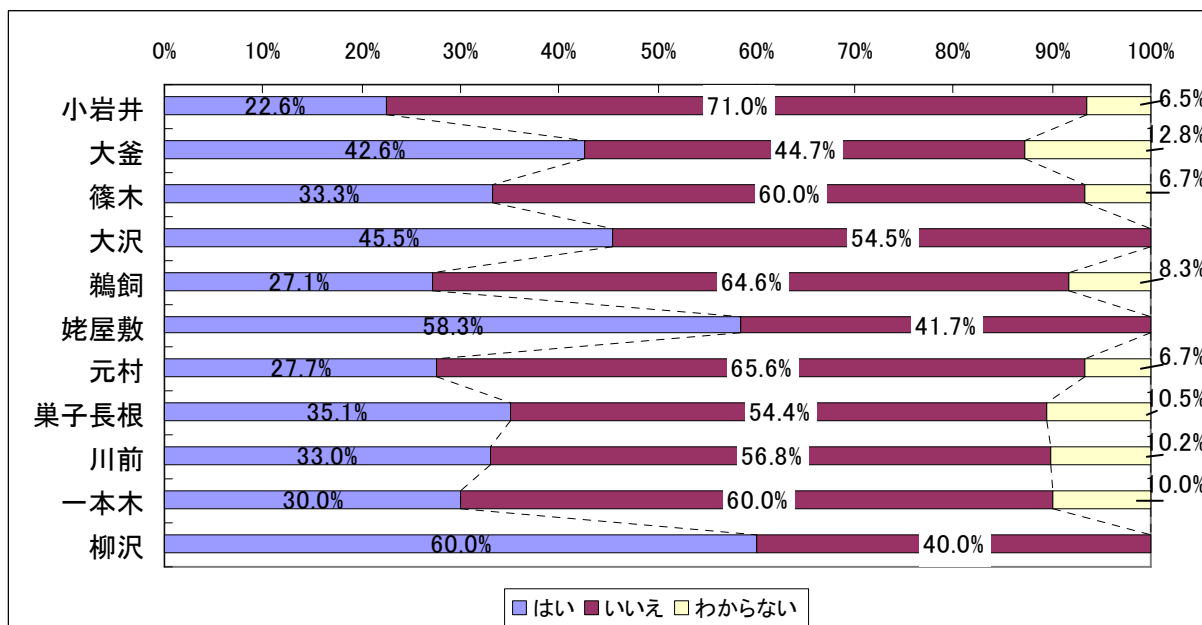


● 子育てに関する設問について

○問 32 あなたは、子どもの教育について、学校、家庭、地域の連携が十分だと感じますか

子どもの教育について、学校、家庭、地域の連携が十分だと感じている人の割合は、全体で37.3%であった。地域別に比較すると、柳沢地区60.0%、姥屋敷地区58.3%の順である。小規模校のある地区の割合が高い傾向を示す反面で、比較的に地区と学校との距離がある小岩井地区では22.6%と、低くなっている。

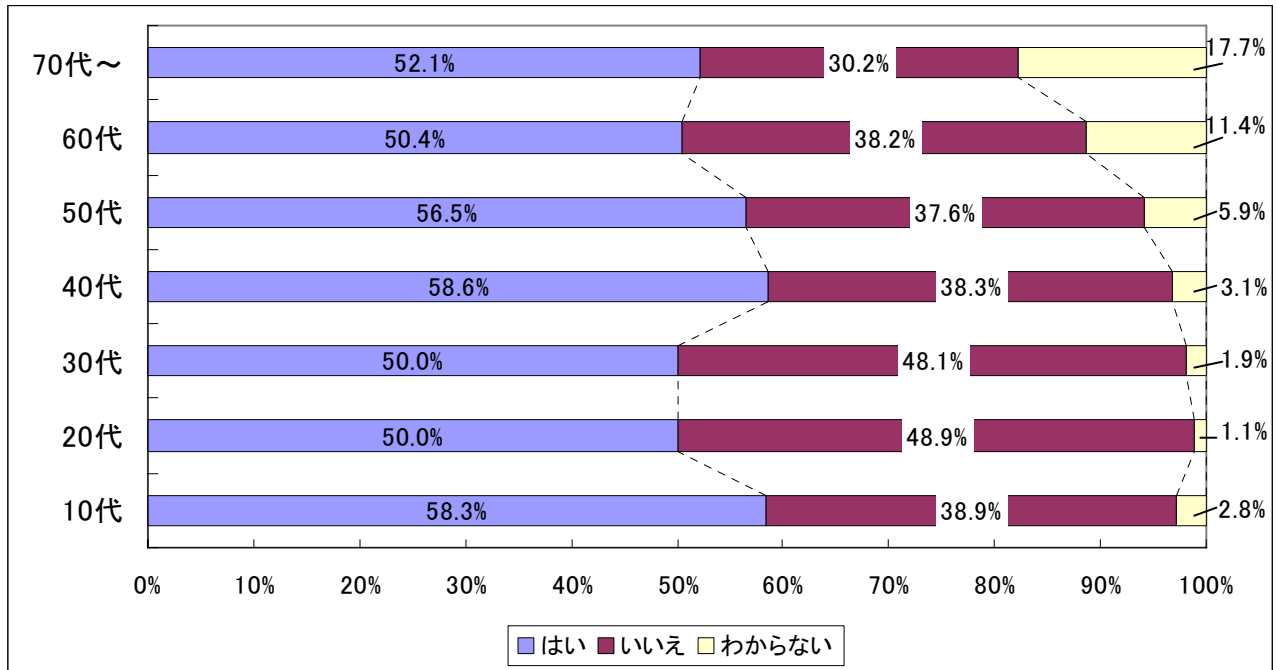
図表 27 あなたは、子どもの教育について、学校、家庭、地域の連携が十分だと感じますか（地域別）



○問 37 あなたは、滝沢村は子育てがしやすい村だと思いますか

滝沢村は、子育てがしやすい村だと思う人の割合は、全体で 53.6%であった。これを、世代別に見ると、20 歳・30 歳代が 50.0%と割合が低くなっている。全国平均の女性の初産年齢は 28.9 歳（平成 16 年度人口動態統計・厚生労働省）であり、岩手県の平均初婚年齢が男性 29.2 歳、女性 27.1 歳（平成 16 年度人口動態統計の概況・岩手県保健福祉部）であることから、出産を控えた世代の不安感と、第 1 子の子育て当事者への不満感が高いものと推察できる。

図表 28 あなたは、滝沢村は子育てがしやすい村だと思いますか（年齢別）

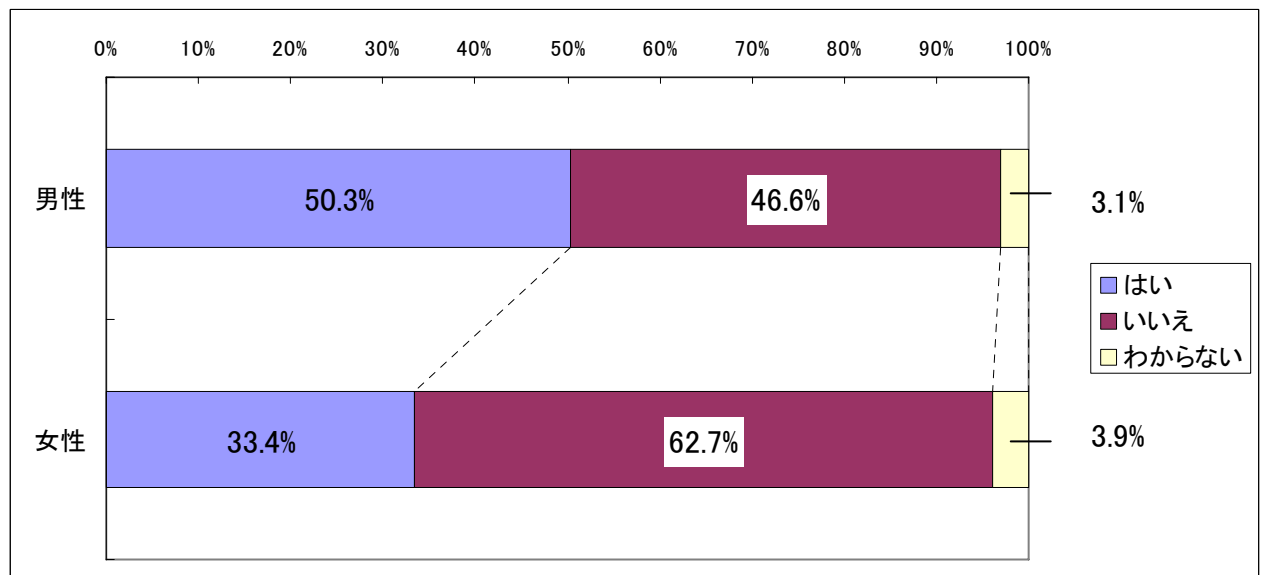


● 男女共同参画に関する設問について

○問 05 あなたは、普段の生活の中で、男女が平等だと思いますか

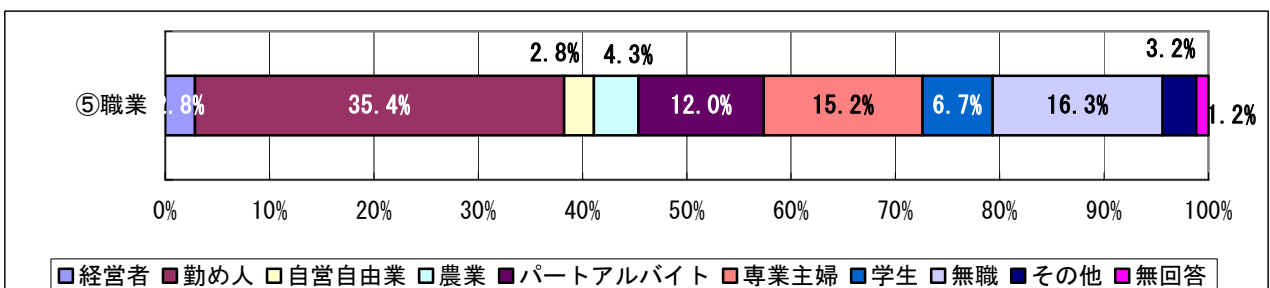
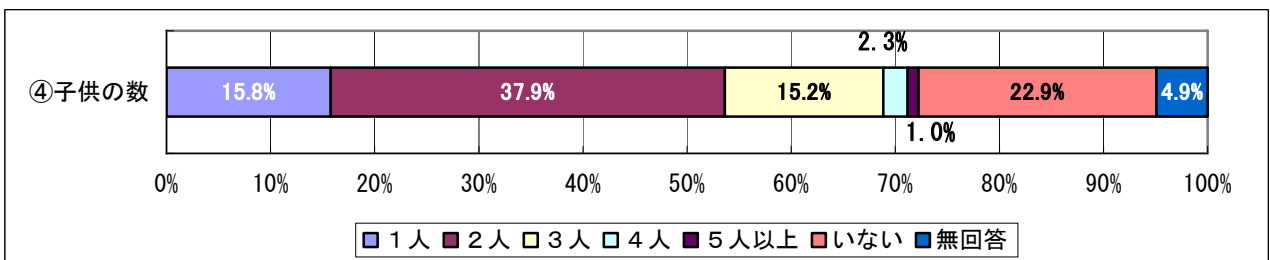
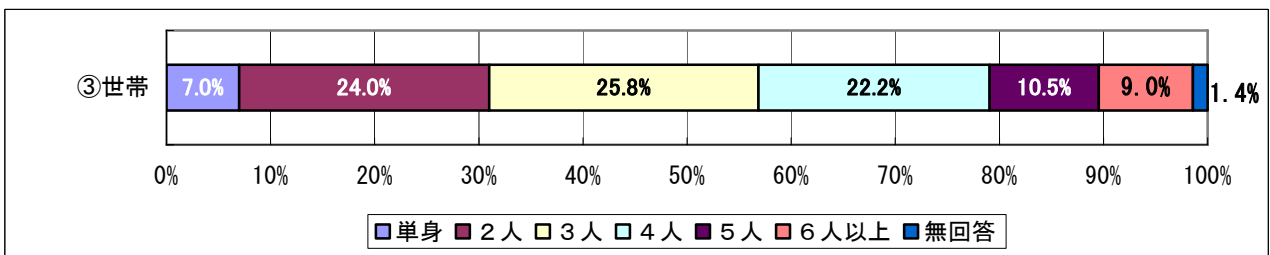
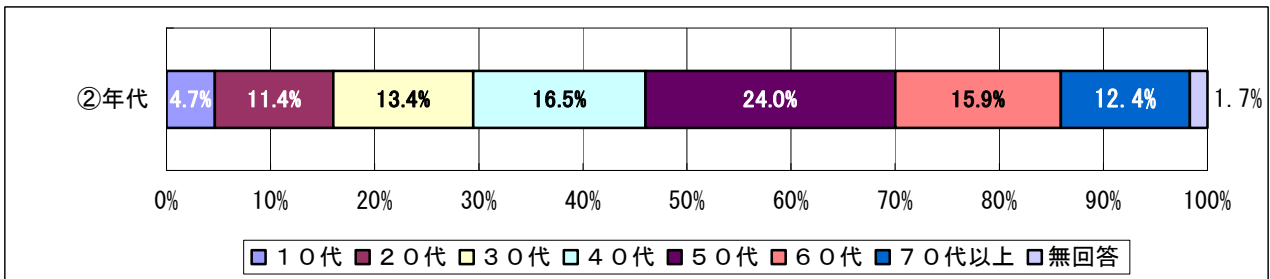
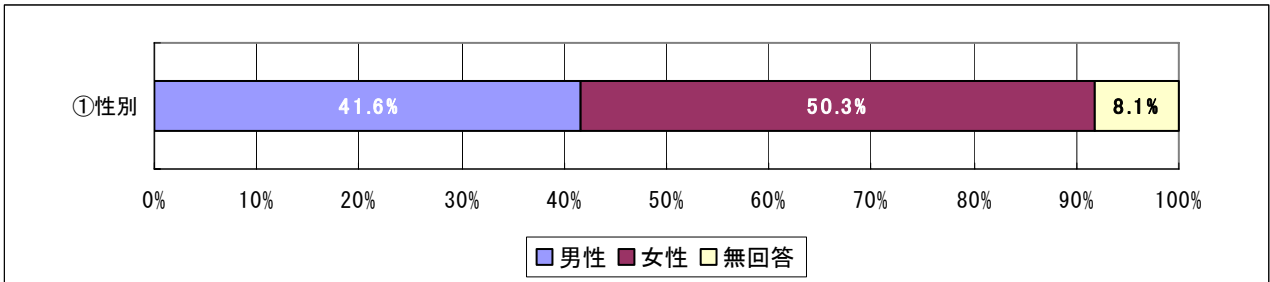
普段の生活の中で、男女が平等だと思う人の割合は、全体で 41.1%であった。これを、男女別に見ると、男性は 50.3%に対し、女性は 33.4%にとどまっている。

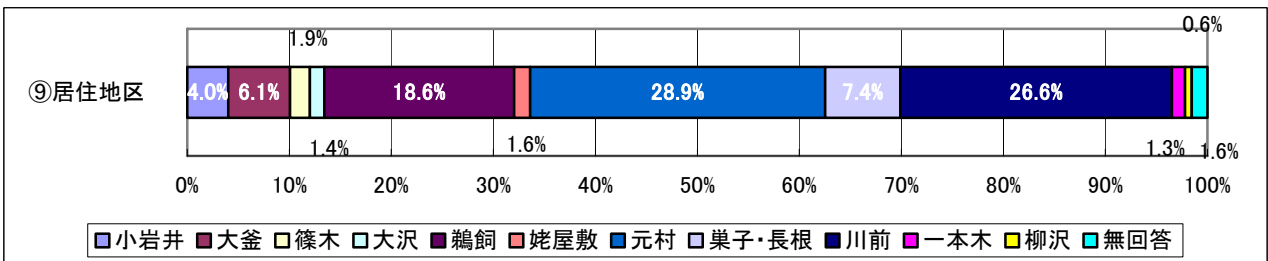
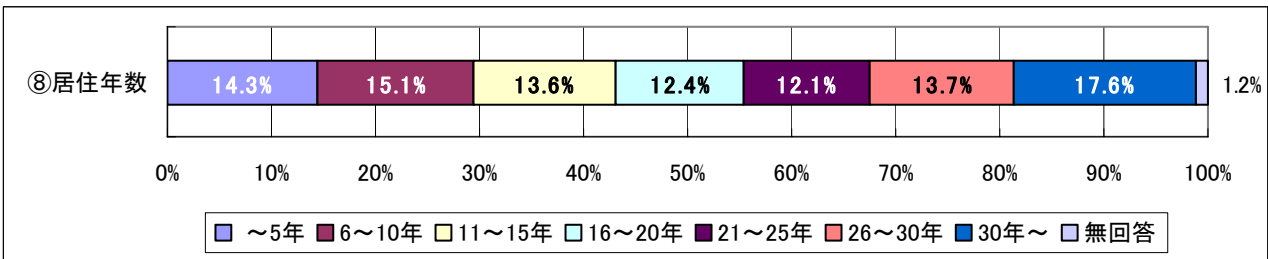
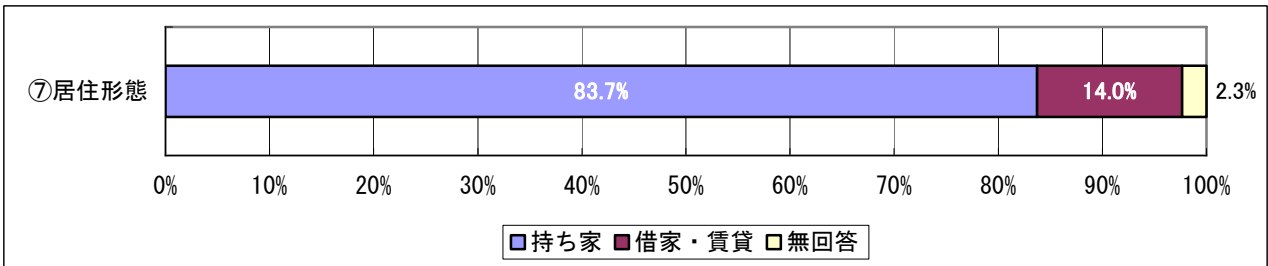
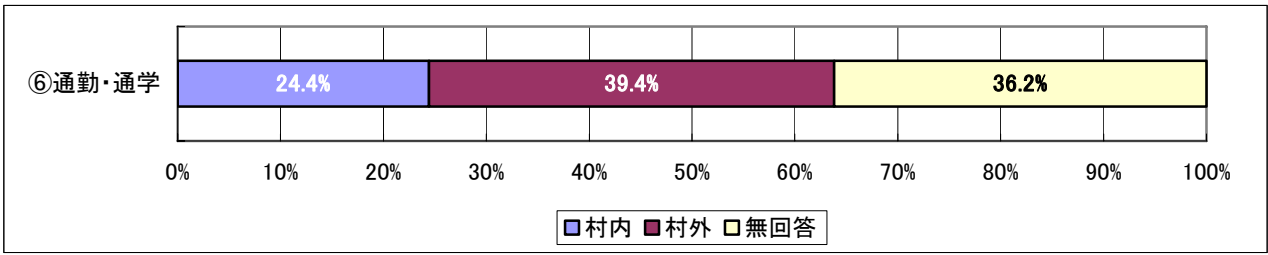
図表 29 あなたは、普段の生活の中で、男女が平等だと思いますか（男女別）



3 回答者の属性

図表 30 属性：選択肢別の回答の割合





※調査票（単純集計結果を併せて記載）

なお、各問に渡り、無回答者数の比率は表示していないので、合計が100%とならない場合がある。

役場返送用

滝沢村地域社会に関するアンケート

皆様方におかれましては、日頃から村政にご理解とご協力を賜り、誠にありがとうございます。

村では、滝沢村を更に住みよい村とするため、平成17年度から10年間のまちづくりのあり方を示す総合計画を推進しております。

今回のアンケートでは、村内居住の中から無作為に2,000人を抽出させて頂き、**住民の皆様が、普段、どのようなことを感じ、どのような点を重要と考え生活しているかをお聞きする**ことで、総合計画で定めた目標値（めざそう値）の進ちょく状況を把握するためのものです。

皆様からお答え頂いた結果は、村が行なう様々な事業をはじめ、住みよく暮らしやすいまちを、みんなで創っていくための大切な基礎資料となります。

ご回答は全て匿名のデータとして統計的に処理され、ご本人にご迷惑をおかけすることは決してございません。

ご多忙の折、誠に恐縮ですが、アンケートの趣旨をご理解頂きまして、最後までもれなくお答えいただきますようよろしくお願い致します。

平成18年2月

滝沢村長 柳村 純一

アンケートに関するご質問等がございましたら下記までお問い合わせ下さい。

〒020-0192 滝沢村鵜飼字中鵜飼55 滝沢村役場
担当 経営企画部経営企画課 木下、井上
TEL 684-2111（内線397）
FAX 684-1517
Eメール keiei@vill.takizawa.iwate.jp

お答えは直接この調査票にお書き頂き、**2月22日（水）**までに
同封の返信用封筒に入れてご投函下さい。（切手不要）

※返信用封筒の郵便番号の下の数字は、郵便局における整理のための番号であり、全部の封筒に同じ番号を記載しています。個人を特定するためのものではありません。

〈ご回答記入の方法〉

- 1 このアンケートは、必ず調査票をお送りした封筒に書かれている**宛名のご本人**がお答え下さい。
- 2 質問のあとに（○はそれぞれ1つ）とあるときには、あてはまる回答項目を1つ選び、番号をはっきりと○で囲んで下さい。（例）5 **④** 3 2 1 0
- 3 内にお答えを自由にご記入頂く質問もあります。

問1-1 **滝沢村での暮らしの中で感じていることについてお聞きします。**

あなたは、普段、下の表に示した項目について、どのように感じていますか。あなたのお考えに最も近いものを1つ選び、番号に○印をつけて下さい。

ご自身の経験及びご家族やお住まいの地区の様子をふり返りお答え下さい。

(○はそれぞれ1つ)

		5 そう 思う	4 ばど ちら か と い え	3 な い ち ら と も い え	2 ばど ちら か と い え	1 そ う 思 わ な い	0 わ か ら な い
(1) 滝沢村では、みんなが心身ともに元気で暮らせている	→	12.0	32.4	28.0	6.3	7.8	11.6
(2) 滝沢村では、みんなが老後の不安なく暮らせている	→	2.5	12.4	31.8	16.4	22.1	12.9
(3) 滝沢村では、子ども達が不安なく過ごせている	→	5.9	26.1	27.8	12.3	11.9	14.0
(4) 滝沢村では、一人ひとりの個性が尊重されている	→	3.0	14.3	38.0	9.7	9.8	22.6
(5) 滝沢村には、みんなが自ら学んだり取り組む環境がある	→	7.9	29.6	28.6	12.4	7.9	11.6
(6) 滝沢村では、高齢者が自ら率先して活躍している	→	8.1	25.5	32.8	8.5	6.5	16.9
(7) 滝沢村では、子ども達が生き生きとしている	→	9.9	35.0	29.1	7.9	4.7	11.6
(8) 滝沢村は、自分の夢の実現のために取り組むことができる村である	→	3.4	14.7	35.5	15.5	13.6	15.2
(9) 滝沢村は、みんなで地域の夢の実現のために取り組むことができる村である	→	5.2	17.7	36.2	12.7	9.8	16.7
(10) 滝沢村は、隣り近所とのつきあいがある村である	→	11.5	28.9	27.5	12.9	11.9	5.4
(11) 滝沢村では、必要な情報がわかりやすく伝わっている	→	7.1	30.1	32.2	13.2	9.3	6.1
(12) 滝沢村は、家族が一緒にいられる村である	→	16.7	36.3	25.3	8.0	5.2	6.8
(13) 滝沢村は、同じ目的を持った人との交流がある村である	→	4.3	20.5	35.1	9.9	8.7	19.4
(14) 滝沢村は、世代間での交流がある村である	→	4.5	18.3	33.5	12.5	10.6	18.6
(15) 滝沢村は、地域間での交流がある村である	→	5.3	21.6	33.1	12.7	10.2	14.9
(16) 滝沢村は、地域と学校との間で交流がある村である	→	6.7	25.3	28.7	11.1	7.1	19.1
(17) 滝沢村では、必要な時に欲しい情報が得られる	→	3.7	18.3	37.2	14.2	9.9	14.0
(18) 滝沢村には、人々が集まり活動できる場所がある	→	17.7	39.1	20.0	7.0	7.8	5.9
(19) 滝沢村は、地域や世代を超えて村全体がつながっている村である	→	4.4	13.3	34.0	16.9	11.6	18.0
(20) 滝沢村は、地域に安心できる防災の仕組みがある	→	9.8	26.2	24.3	12.5	5.8	19.5
(21) 滝沢村は、家族がお互いに支えあっている村である	→	8.4	29.8	33.5	6.1	4.5	15.0
(22) 滝沢村では、ボランティア活動が活発である	→	3.9	18.7	32.3	12.4	7.8	23.3
(23) 滝沢村には、地域の中に支え合う仕組みがある	→	3.1	17.2	30.6	12.3	9.6	24.2
(24) 滝沢村には、ボランティアやNPOが情報交換する場がある	→	2.8	8.7	25.3	10.2	7.6	43.2
※NPO・・・非営利組織のことで、一般的には公益的な活動を自主・自発的に行う民間非営利組織の事です。							
(25) 滝沢村では、同じ目的を持った人々が集まり活躍している	→	4.1	19.0	28.8	9.9	7.1	28.0

(つづき)

(○はそれぞれ1つ)

		5 そう 思う	4 ばど ちら かとい え	3 ない どち らとも いえ	2 ばど ちら かとい え	1 そう 思わ ない	0 わ か ら な い
(26)	滝沢村には、豊かな自然がたくさん残っている	→ 55.7	30.5	6.2	1.8	2.2	2.3
(27)	滝沢村は、安心して子育てができる村である	→ 16.1	35.5	25.7	5.3	6.6	9.0
(28)	滝沢村では、自然環境に配慮する取り組みが行なわれている	→ 9.9	30.7	28.7	6.2	4.7	18.0
(29)	滝沢村では、文化、伝統が受け継がれている	→ 18.7	42.6	19.4	2.8	2.2	12.0
(30)	滝沢村は、人と自然が共存している村である	→ 21.4	43.9	21.1	4.0	2.5	4.9
(31)	滝沢村では、文化、伝統が活かされている	→ 14.2	33.2	28.4	4.8	3.5	13.6
(32)	滝沢村には、(村民が)働く場がある	→ 1.7	9.3	24.9	22.2	30.9	9.0
(33)	滝沢村には、農業の担い手がいる	→ 2.5	10.5	22.6	15.5	15.0	31.4
(34)	滝沢村では、みんなが自分のやりたい仕事ができる	→ 0.6	3.5	21.8	21.2	37.0	13.8
(35)	滝沢村で作られた農産物が、広く販売されている	→ 11.4	26.9	22.5	12.4	12.3	12.9
(36)	滝沢村は、子育てしながらでも安心して働くことができる村である	→ 3.0	14.3	28.7	14.5	18.1	19.8
(37)	滝沢村には、村の特色を活かした産業がある	→ 2.8	10.5	25.2	15.0	19.6	25.2
(38)	滝沢村は、交通安全が保たれている	→ 6.8	23.8	32.2	14.5	15.1	5.6
(39)	滝沢村は、水や空気がきれいである	→ 43.7	37.9	10.5	2.5	2.7	1.0
(40)	滝沢村は、夜間でも安心して出歩くことができる	→ 7.6	17.4	30.7	18.0	20.8	3.5
(41)	滝沢村には、犯罪がない	→ 5.2	14.0	28.3	14.3	28.7	7.4
(42)	滝沢村は、急病の時に病院に行きやすい	→ 8.4	14.6	19.4	20.3	30.4	4.9
(43)	滝沢村は、交通の便が良く移動しやすい	→ 8.5	15.0	19.9	21.1	32.2	1.2
(44)	滝沢村は、ずっと住みたいと思える村である	→ 25.3	30.5	26.0	5.0	8.4	2.8
(45)	滝沢村には、地場産品を売買する場所がある	→ 11.8	23.3	22.5	13.7	10.7	15.5
(46)	滝沢村では、チャグチャグ馬コの知名度が活かされている	→ 29.2	32.3	15.9	10.3	6.7	3.7
(47)	滝沢村には、「滝沢らしさ」がある	→ 14.2	23.3	29.7	9.0	8.5	13.8

問1-2 あなたは、生活全般に満足していますか。

あてはまるものを1つ選び、番号に○印をつけて下さい。

		5 満 足	4 ま あ 満 足	3 え な い	2 や や 不 満	1 不 満	0 わ か ら な い
	生活全般に満足している	→ 5.8	40.2	21.1	19.0	8.1	0.8

問2-1 問1-1と同じ項目についてお聞きます。

あなたがこれからも滝沢村で暮らしていくためには、下の表の項目について、どのくらい重要ですか。あなたのお考えに最も近いものを1つ選び、番号に○印をつけて下さい。

(○はそれぞれ1つ)

		5 重要	4 やや重要	3 い ど え ち な い と も	2 で あ ま り な い 重 要	1 い 重 要 で は な い	0 わ か ら な い
(1) 心身ともに元気で暮らせること	→	76.7	14.7	4.3	0.5	0.4	1.2
(2) 老後の不安なく暮らせること	→	77.1	15.0	3.9	0.6	0.3	0.8
(3) 子ども達が不安なく過ごせること	→	74.9	16.3	3.6	0.5	0.5	1.7
(4) 一人ひとりの個性が尊重されていること	→	25.7	35.1	27.8	4.3	1.3	3.4
(5) 自ら学んだり、取り組める環境があること	→	31.3	39.3	19.3	2.7	0.5	3.9
(6) 高齢者が自ら率先して活躍していること	→	25.6	37.7	23.4	5.2	0.9	4.5
(7) 子ども達が生き生きとしていること	→	66.1	22.6	5.8	0.4	0.4	2.2
(8) 自分の夢の実現のために取り組むことができること	→	33.2	33.1	22.1	4.3	1.0	3.5
(9) みんなで地域の夢の実現のために取り組むことができること	→	26.0	35.1	25.1	4.5	1.4	5.0
(10) 隣り近所とのつきあいがあること	→	38.4	35.9	17.4	3.1	1.6	1.3
(11) 必要な情報がわかりやすく伝わること	→	52.3	34.0	9.0	0.8	0.5	0.8
(12) 家族が一緒にいられること	→	58.9	21.8	12.8	1.9	1.0	0.9
(13) 同じ目的を持った人との交流があること	→	24.4	40.3	25.6	3.4	1.3	2.3
(14) 世代間での交流があること	→	23.4	40.2	26.0	3.4	1.6	3.0
(15) 地域間での交流があること	→	23.8	39.4	26.0	3.9	1.7	2.5
(16) 地域と学校との間で交流があること	→	29.3	39.5	19.6	3.2	1.0	4.5
(17) 必要な時に欲しい情報が得られること	→	44.2	38.1	11.1	2.3	0.3	1.2
(18) 人々が集まり活動できる場所があること	→	35.4	41.7	15.5	2.8	0.8	1.4
(19) 地域や世代を超えて村全体がつながっていること	→	30.6	35.9	23.8	3.7	1.0	2.2
(20) 地域に安心できる防災の仕組みがあること	→	66.0	24.3	5.9	0.5	0.4	0.5
(21) 家族がお互いに支えあっていること	→	62.0	24.9	7.8	0.4	0.6	0.9
(22) ボランティア活動が活発であること	→	26.9	39.7	24.5	3.0	0.8	2.5
(23) 地域の中に支え合う仕組みがあること	→	33.1	40.8	18.3	1.7	0.5	2.7
(24) ボランティアやNPOが情報交換する場があること	→	22.0	34.0	28.4	2.8	1.9	8.0
※NPO・・・非営利組織のことで、一般的には公益的な活動を自主・自発的に行う民間非営利組織の事です。							
(25) 同じ目的を持った人々が集まり活躍していること	→	19.1	38.9	30.1	4.3	0.9	4.0
(26) 村に豊かな自然がたくさん残っていること	→	63.7	24.5	7.0	0.8	0.6	1.3
(27) 安心して子育てができること	→	73.4	15.2	5.0	0.4	0.4	3.0
(28) 自然環境に配慮する取り組みが行なわれていること	→	56.5	29.2	8.4	0.8	0.4	2.3
(29) 文化、伝統が受け継がれていること	→	43.3	33.3	15.2	2.6	1.0	2.2
(30) 人と自然が共存していること	→	56.1	28.8	8.9	1.0	0.6	2.3

(つづき)

(○はそれぞれ1つ)

	5 重 要	4 や や 重 要	3 い ど え ち ら と も い え な い	2 で あ ま り 重 要 な い	1 重 要 で は な い	0 わ か ら な い
(31) 文化、伝統が活かされていること →	33.6	38.8	16.7	3.4	1.4	3.4
(32) 働く場があること →	72.5	15.1	6.8	1.3	0.6	1.3
(33) 農業の担い手がいること →	50.6	26.0	12.8	2.5	0.8	4.8
(34) やりたい仕事ができること →	58.4	24.5	9.6	1.8	0.5	2.3
(35) 村で作られた農産物が、広く販売されていること →	40.4	35.7	15.9	2.2	0.8	2.7
(36) 子育てしながらでも安心して働くことができること →	63.4	22.5	7.6	0.8	0.6	2.6
(37) 村の特色を活かした産業があること →	40.7	34.1	15.4	2.8	0.8	3.2
(38) 交通安全が保たれていること →	72.6	19.1	4.1	0.6	0.3	0.6
(39) 水や空気がきれいであること →	81.3	13.6	1.9	0.3	0.3	0.4
(40) 夜間でも安心して出歩くことができること →	65.6	21.7	6.8	1.4	0.8	0.9
(41) 村に犯罪がないこと →	81.0	11.2	3.2	0.4	0.4	1.0
(42) 急病の時に病院に行きやすいこと →	83.5	11.4	1.6	0.4	0.4	0.3
(43) 交通の便がよく、移動がしやすいこと →	74.5	16.8	3.6	1.2	0.4	0.5
(44) ずっと住みたいと思える村であること →	69.9	16.5	7.8	1.7	0.6	0.6
(45) 地場産品を売買する場所があること →	35.9	36.4	18.7	3.1	1.3	1.9
(46) チャグチャグ馬コの知名度が活かされていること →	37.9	32.7	17.6	4.4	2.3	2.2
(47) 「滝沢らしさ」があること →	44.3	26.0	17.1	3.9	2.2	3.7

問3-1 滝沢村役場の行政サービスについてお聞きします。
あてはまるものを1つ選び、番号に○印をつけて下さい。

	5 満 足	4 ま あ 満 足	3 え ど ち ら と も い え な い	2 や や 不 満	1 不 満	0 わ か ら な い
総合的に見て、滝沢村役場の行政サービスに満足している	6.5	35.7	29.5	10.6	7.0	5.6

問3-2 これからの滝沢村役場に対して望むことについてお聞きします。
あなたがこれからも滝沢村で暮らしていくためには、役場が行う行政サービスと負担のあり方についてどのように考えますか。あなたのお考えに最も近いものを下の(1)～(4)から1つ選び、番号を記入して下さい。

※行政サービス…住民の皆様から税金や保険料・使用料などの負担を頂きながら、学校や保育園の運営や、除雪などの村道管理、上下水道の建設など、住民の皆様のために行うサービスのことです。

(1) これまで通り、もしくは、これまで以上の各種サービスを受けていくためには、負担の拡大もやむをえない (14.3)
(2) 今後は、各種サービスを選択・限定して、負担の拡大を抑えてもらいたい (22.2)
(3) 今後は、各種サービスを民間や住民(NPO等)に任せるなど、限られたサービスに限定し、負担は減らしてもらいたい (40.3)
(4) わからない(18.1)

問4-1 **みなさん一人ひとりの暮らしの現状と考え方**についてお聞きします。

あてはまるものを1つ選び、番号に○印をつけて下さい。

(○はそれぞれ1つ)

		2 はい	1 いいえ
(1)	あなたは、健康保持のために何らかの活動をしていますか →	42.1	55.2
(2)	あなたは、自分が心身ともに元気であると感じますか →	54.7	42.6
(3)	あなたは、ここ1年に村や会社等で健康診査や検診を受診しましたか →	72.1	25.6
(4)	あなたは、検診の結果や指導事項を、自分なりに生活の中に活かしていますか →	68.1	27.8
(5)	あなたは、普段の生活の中で、男女が平等であると感じますか →	41.1	54.7
(6)	あなたは、村が実施する趣味の教室や講座に参加するなど、自ら学ぶ機会をもっていますか →	17.6	79.8
(7)	あなたは、何か自分が熱中することがありますか →	67.4	29.8
(8)	あなたは、生きがいをもって生活をしていますか →	70.5	26.2
(9)	あなたは、日頃、となり近所の方とあいさつや話をしていますか →	80.9	17.3
(10)	あなたは、村の広報紙を読んでいますか →	81.5	16.3
(11)	あなたは、普段の生活に必要な情報が伝わっていると感じますか →	53.4	43.4
(12)	あなたは、日頃、家族と話をしたり一緒に食事をする時間を持っていますか →	88.8	9.0
(13)	あなたは、趣味のサークル活動など、共通の目的を持った人と交流していますか →	43.2	54.3
(14)	あなたは、ここ1年で年代の違う人との交流を持ちましたか →	61.8	35.7
(15)	あなたは、ここ1年で地域活動に参加したことがありますか →	40.4	57.4
(16)	あなたは、携帯電話も含めてインターネットを活用していますか →	59.6	38.2
(17)	あなたは、滝沢村にはみんなが集まり活動できる場所があると思いますか →	64.2	32.6
(18)	あなたには、困ったとき、近くに相談できる人がいますか →	62.9	34.9
(19)	あなたは、地震や台風など災害時の緊急避難場所を知っていますか →	61.1	36.6
(20)	あなたは、ここ1年でボランティア活動に参加をしましたか →	15.9	81.7
(21)	あなたは、地域で何らかの役割を持っていますか →	20.8	76.9
(22)	あなたは、環境に配慮した生活を心がけていますか →	74.7	22.1
(23)	あなたは、文化や伝統を保存、継承するための活動を行なっていますか →	8.4	88.5
(24)	あなたは、現在の収入に満足していますか →	23.9	72.5
(25)	あなたは、現在の仕事に満足していますか →	41.9	49.0
(26)	あなたは、ここ1年で夜間の一人歩きに不安を感じたことがありますか →	40.3	54.9
(27)	あなたは、ここ1年で犯罪にあたり、身の危険を感じたことがありますか →	10.3	87.1
(28)	あなたは、地域の医療に安心感を持っていますか →	37.3	59.8
(29)	あなたは、いざというときに相談できるかかりつけ医がいますか →	50.3	47.3

(つづき)

(○はそれぞれ1つ)

		2 はい	1 いいえ
(30) あなたは、自分の住む地域に愛着を持っていますか	→	73.1	24.4
(31) あなたは、滝沢村の地場産品をよく買っていますか	→	35.9	61.2
(32) あなたは、子どもの教育について、学校、家庭、地域の連携が十分だと感じますか	→	31.1	59.8
(33) あなたの住む地域では、近所つきあいがありますか	→	65.1	31.7
(34) あなたは、滝沢村はみんなが支えあうことで地域の課題を解決している村だと思いますか	→	30.2	63.2
(35) あなたは、何らかの形でボランティア活動をしたいと思いませんか	→	54.0	43.4
(36) あなたは、何らかの形で地域の役に立ちたいと思いませんか	→	70.3	26.5
(37) あなたは、滝沢村は子育てがしやすい村だと思いますか	→	53.6	39.1
(38) あなたは、滝沢村の農地は確保されるべきだと思いますか	→	81.4	14.3
(39) あなたは、村内で生産された農産物を売り買いしやすいと思いませんか	→	38.8	56.8
(40) あなたは、滝沢村の道路は歩行者にとって安全であると思いませんか	→	19.6	77.8
(41) あなたは、滝沢村の空気や水はきれいだと思いますか	→	86.0	11.8
(42) あなたは、滝沢村の道路整備は進んでいると思いませんか	→	33.3	63.4
(43) あなたは、滝沢村の道路は渋滞が少ないと思いませんか	→	38.1	58.5
(44) あなたは、滝沢村内のバスや電車は便利で利用しやすいと思いませんか	→	27.5	70.0
(45) あなたは、滝沢村の道路の除雪は、きちんと行なわれていると思いませんか	→	33.6	64.2
(46) あなたは、滝沢村は住みやすい村だと思いますか	→	69.4	26.2

○滝沢村で子育てをしている(したことがある)方にお聞きます。

→子育ての経験がなく、あてはまらない場合は下へお進み下さい。

(47) あなたには、子育ての悩みや不安を相談できる人がいますか (いましたか)	→	66.7	33.3
--	---	------	------

○仕事をもちながら、滝沢村で子育てをしている(したことがある)方にお聞きます。

→あてはまらない場合は下へお進み下さい。

(48) あなたは、育児休暇制度を活用していますか (いましたか)	→	12.0	88.0
-----------------------------------	---	------	------

問4-2 **みなさん一人ひとりの暮らしの現状**についてお聞きます。

設問について、**土・日曜日を含む最近1週間で平均し、1日あたりの時間を数字で記入**して下さい。

(1) あなたは、家庭で家事労働(炊事や掃除、洗濯など)を1日あたり何時間していますか	→	(平均172.3分)
(2) あなたは、家庭でだんらんしたり、食事をするなど、家族いっしょにいられる時間は、1日あたり何時間ですか	→	(平均281.3分)

■自由意見

今回のアンケートの内容に関わらず、村政に関して何かお気づきの点がございましたら、ご記入願います。

--

■最後にあなたご自身のことについてお伺いします。

性別は	1 男性 41.6	2 女性 50.3	
年代は	1 10代 4.7	4 40代 16.5	7 70代以上 12.4
	2 20代 11.4	5 50代 24.0	
	3 30代 13.4	6 60代 15.9	
あなたの世帯はあなたを含めて何人ですか	1 単身 7.0	4 4人 22.2	
	2 2人 24.0	5 5人 10.5	
	3 3人 25.8	6 6人以上 9.0	
現在、同居されていない方も含めて、お子さんは何人いますか	1 1人 15.8	4 4人 2.3	
	2 2人 37.9	5 5人以上 1.0	
	3 3人 15.2	6 子供はいない 22.9	
お仕事は	1 経営者 2.8	6 専業主婦 15.2	
	2 勤め人 35.4	7 学生 6.7	
	3 自営・自由業 2.8	8 無職 16.3	
	4 農業 4.3	9 その他 3.2	
	5 パート・アルバイト 12.0		
通勤、通学先は	1 村内 24.4	2 村外 39.4	
お住まいのタイプは	1 持ち家 83.7	2 借家・賃貸 14.0	
滝沢村での居住年数は	1 5年未満 14.3	5 20年～25年未満 12.1	
	2 5年～10年未満 15.1	6 25年～30年未満 13.7	
	3 10年～15年未満 13.6	7 30年以上 17.6	
	4 15年～20年未満 12.4		
居住地域は	1 小岩井 4.0	5 鶺鴒 18.6	9 川前 26.6
	2 大釜 6.1	6 姥屋敷 1.6	10 一本木 1.3
	3 篠木 1.9	7 元村 28.9	11 柳沢 0.6
	4 大沢 1.4	8 巣子・長根 7.4	
	(地域区分がわからない方は、地名又は団地名をご記入下さい。→ _____)		

アンケートはこれで終わりです。ご協力ありがとうございました。

平成17年度滝沢地域社会に関するアンケート調査報告書正誤表

訂正箇所：26ページ

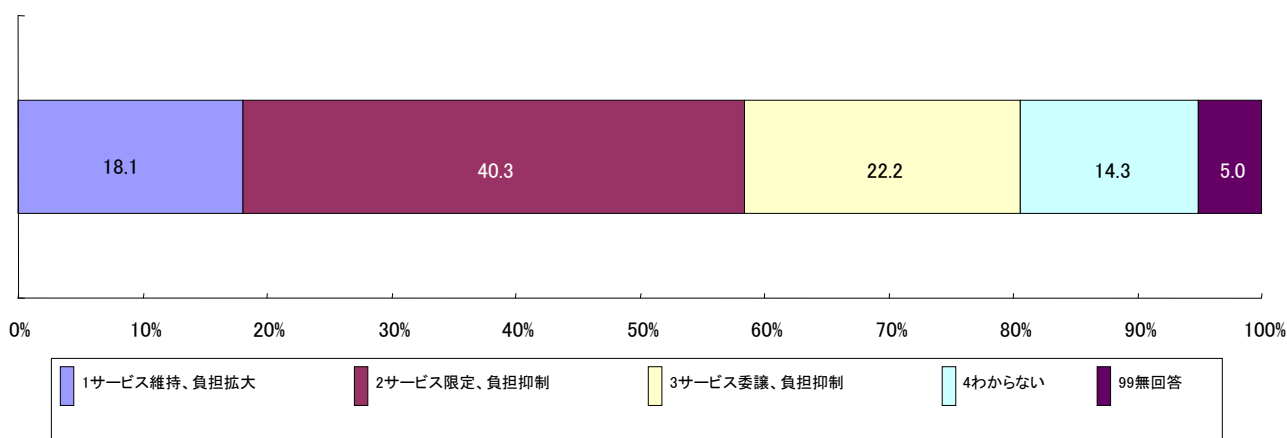
【正】 ●行政サービスの受益と負担のあり方について

○問 3-2 役場が行う行政サービスと負担のあり方について

滝沢村役場の行政サービスについて、今後のサービスの受益と負担のあり方について、「サービス維持・負担拡大」**18.1%** (14.3%)、「サービス限定・負担抑制」**40.3%**(37.7%)、「サービスの委譲・役割分担による負担抑制」**22.2%** (23.9%)、「わからない」**14.3%** (21.1%)である。

平成13年8月実施した「村民意向調査」の数字と比較すると、サービスの限定による負担抑制を選択する割合が高くなっている。~~特に行政サービスの民間開放や住民との役割分担の上での負担抑制の意見が特に多くなっている。~~

図表 14 役場が行う行政サービスと負担のあり方について（全体）



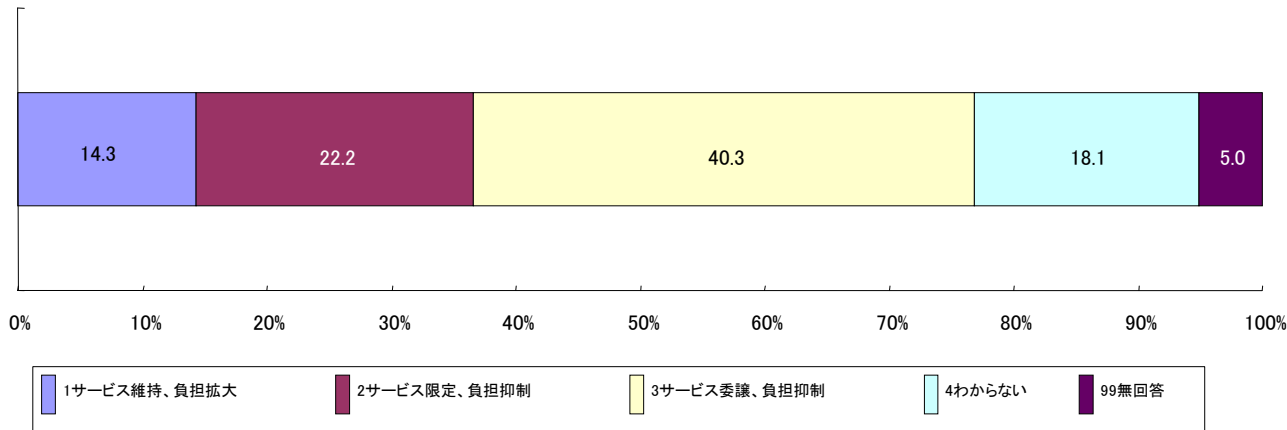
【誤】 ●行政サービスの受益と負担のあり方について

○問 3-2 役場が行う行政サービスと負担のあり方について

滝沢村役場の行政サービスについて、今後のサービスの受益と負担のあり方について、「サービス維持・負担拡大」**14.3%** (14.3%)、「サービス限定・負担抑制」**22.2%**(37.7%)、「サービスの限定・役割分担による負担抑制」**40.3%** (23.9%)、「わからない」**18.1%** (21.1%)である。

平成13年8月実施した「村民意向調査」の数字と比較すると、サービスの限定による負担抑制を選択する割合が高くなっており、~~特に行政サービスの民間開放や住民との役割分担の上での負担抑制の意見が特に多くなっている。~~

図表 14 役場が行う行政サービスと負担のあり方について（全体）



【正】

○問 3-2 これからの滝沢村役場に対して望むことについてお聞きします。

あなたがこれからも滝沢村で暮らしていくためには、役場が行う行政サービスと負担のあり方についてどのように考えますか。あなたのお考えに最も近いものを下の(1)～(4)から1つ選び、番号を記入して下さい。

※行政サービス…住民の皆様から税金や保険料・使用料などの負担を頂きながら、学校や保育園の運営や、除雪などの村道管理、上下水道の建設など、住民の皆様のために行うサービスのことです。

(1)	これまで通り、もしくは、これまで以上の各種サービスを受けていくためには、負担の拡大もやむをえない (18.1)
(2)	今後は、各種サービスを選択・限定して、負担の拡大を抑えてもらいたい (40.3)
(3)	今後は、各種サービスを民間や住民(NPO等)に任せるなど、限られたサービスに限定し、負担は減らしてもらいたい (22.2)
(4)	わからない(14.3)

【誤】

○問 3-2 これからの滝沢村役場に対して望むことについてお聞きします。

あなたがこれからも滝沢村で暮らしていくためには、役場が行う行政サービスと負担のあり方についてどのように考えますか。あなたのお考えに最も近いものを下の(1)～(4)から1つ選び、番号を記入して下さい。

※行政サービス…住民の皆様から税金や保険料・使用料などの負担を頂きながら、学校や保育園の運営や、除雪などの村道管理、上下水道の建設など、住民の皆様のために行うサービスのことです。

(1)	これまで通り、もしくは、これまで以上の各種サービスを受けていくためには、負担の拡大もやむをえない (14.3)
(2)	今後は、各種サービスを選択・限定して、負担の拡大を抑えてもらいたい (22.2)
(3)	今後は、各種サービスを民間や住民(NPO等)に任せるなど、限られたサービスに限定し、負担は減らしてもらいたい (40.3)
(4)	わからない(18.1)

【正】

○問 4-1 みなさん一人ひとりの暮らしの現状と考え方についてお聞きします。

○滝沢村で子育てをしている（したことがある）方にお聞きします。
→子育ての経験がなく、あてはまらない場合は下へお進み下さい。

(47)	あなたには、子育ての悩みや不安を相談できる人がいますか（いましたか）	→	<u>66.7</u>	<u>33.3</u>
------	------------------------------------	---	-------------	-------------

○○仕事を持ちながら、滝沢村で子育てをしている（したことがある）方にお聞きします。
→あてはまらない場合は下へお進み下さい。

(48)	あなたは、育児休暇制度を活用していますか（いましたか）	→	<u>12.0</u>	<u>88.0</u>
------	-----------------------------	---	-------------	-------------

【誤】

○問 4-1 みなさん一人ひとりの暮らしの現状と考え方についてお聞きします。

○滝沢村で子育てをしている（したことがある）方にお聞きします。
→子育ての経験がなく、あてはまらない場合は下へお進み下さい。

(47)	あなたには、子育ての悩みや不安を相談できる人がいますか（いましたか）	→	<u>12.0</u>	<u>88.0</u>
------	------------------------------------	---	-------------	-------------

○○仕事を持ちながら、滝沢村で子育てをしている（したことがある）方にお聞きします。
→あてはまらない場合は下へお進み下さい。

(48)	あなたは、育児休暇制度を活用していますか（いましたか）	→	<u>66.7</u>	<u>33.3</u>
------	-----------------------------	---	-------------	-------------